

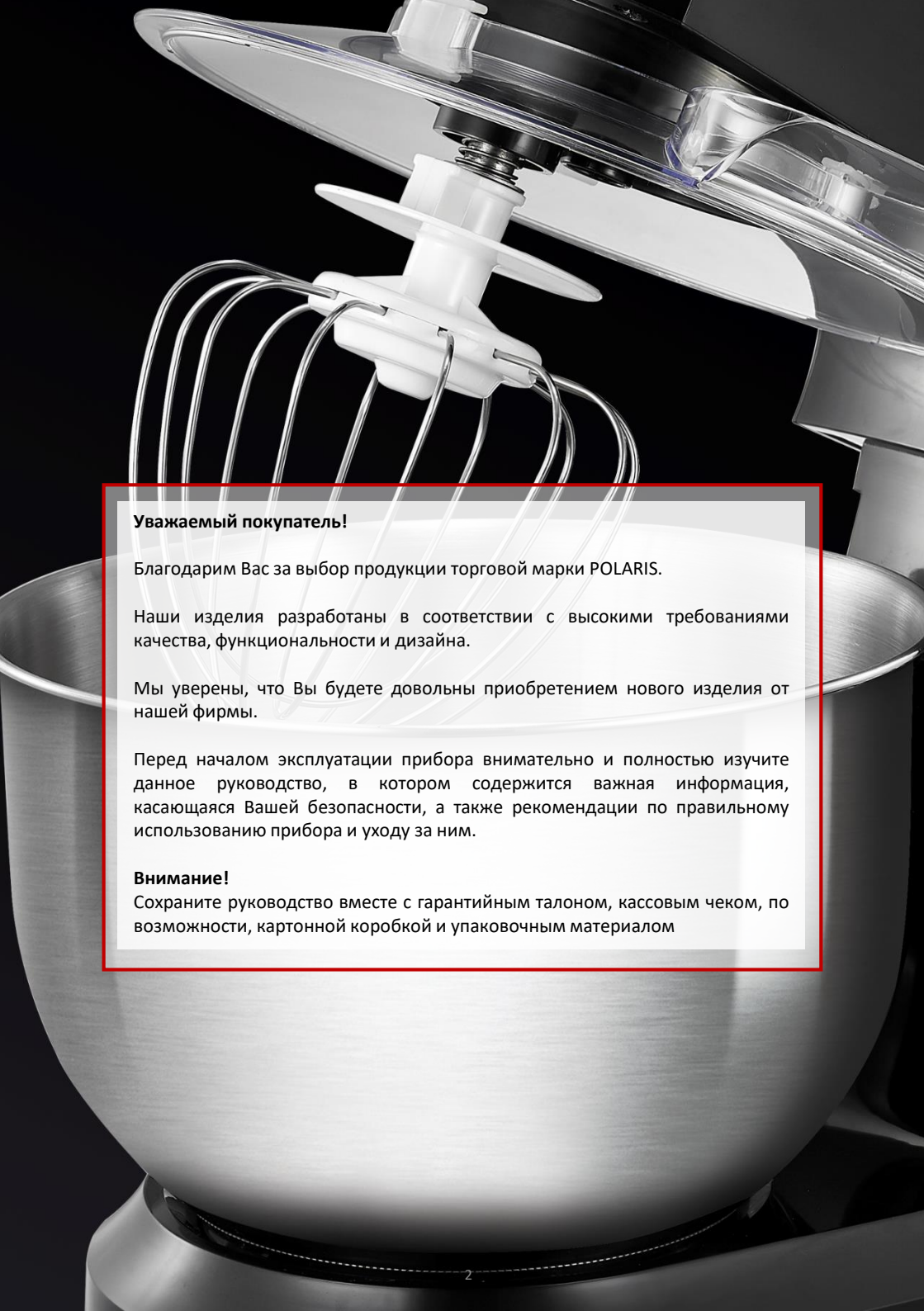
# polaris

since 1995



## **PKM 1007**

Руководство по эксплуатации / Гарантия  
Manual instruction / Guarantee



**Уважаемый покупатель!**

Благодарим Вас за выбор продукции торговой марки POLARIS.

Наши изделия разработаны в соответствии с высокими требованиями качества, функциональности и дизайна.

Мы уверены, что Вы будете довольны приобретением нового изделия от нашей фирмы.

Перед началом эксплуатации прибора внимательно и полностью изучите данное руководство, в котором содержится важная информация, касающаяся Вашей безопасности, а также рекомендации по правильному использованию прибора и уходу за ним.

**Внимание!**

Сохраните руководство вместе с гарантийным талоном, кассовым чеком, по возможности, картонной коробкой и упаковочным материалом

# СОДЕРЖАНИЕ

Общая информация	4
Общие указания по безопасности	4
Специальные указания по безопасности	6
Сфера использования	7
Описание прибора	8
Комплектация	8
Обзор и наименование деталей	8
Подготовка к работе и эксплуатация прибора	9
Порядок работы	9
Сборка прибора	9
Включение прибора	11
Добавление ингредиентов и смена насадок	13
После окончания работы	14
Чистка и уход	15
Хранение/транспортировка/реализация/утилизация	16
Технические характеристики	16
Поиск и устранение неисправностей	17
Информация о сертификации	18
Гарантийные обязательства	19

# ОБЩАЯ ИНФОРМАЦИЯ

Настоящее Руководство по эксплуатации предназначено для ознакомления с техническими данными, устройством, правилами эксплуатации и хранения кухонной машины электрической POLARIS, модель РКМ 1107 (далее по тексту – прибор, кухонная машина).

## ОБЩИЕ УКАЗАНИЯ ПО БЕЗОПАСНОСТИ

- Эксплуатация прибора должна производиться в соответствии с «Правилами технической эксплуатации электроустановок потребителей».
- Прибор должен быть использован только по назначению.
- Перед началом эксплуатации этого прибора внимательно и полностью прочитайте настоящее Руководство по эксплуатации.
- Каждый раз перед включением прибора осмотрите его. При наличии повреждений прибора и сетевого шнура ни в коем случае не включайте прибор в розетку.
- Не следует использовать прибор после падения, если имеются видимые признаки повреждения. Перед использованием прибор должен быть проверен квалифицированным специалистом.
- Данный прибор не предназначен для использования людьми (включая детей), у которых есть физические, нервные или психические отклонения, или недостаток опыта и знаний, за исключением случаев, когда за такими лицами осуществляется надзор или производится их инструктирование относительно использования данного прибора лицом, отвечающим за их безопасность. Необходимо осуществлять надзор за детьми с целью недопущения их игр с прибором.
- Не оставляйте работающий прибор без надзора! Всегда отключайте прибор от сети, если Вы им не пользуетесь.
- В случае длительного перерыва в использовании, храните прибор в заводской упаковке в сухом, недоступном для детей месте.



**Внимание! Не используйте прибор вблизи ванн, раковин или других емкостей, заполненных водой.**

- Ни в коем случае не погружайте прибор в воду или другие жидкости. Не прикасайтесь к прибору влажными руками. При намокании прибора сразу отключите его от сети.



1  
Не подвергайте прибор экстремальным внешним воздействиям



2  
Защищайте прибор от любых ударов



3  
После окончания срока службы не выбрасывайте прибор вместе с бытовыми отходами

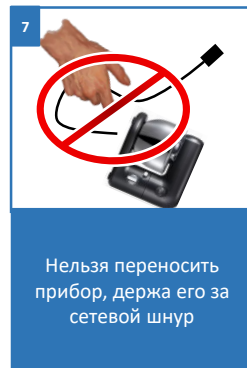
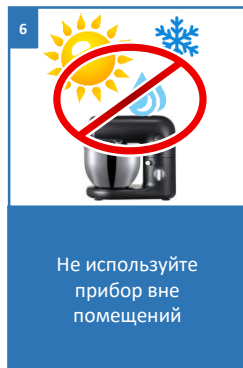
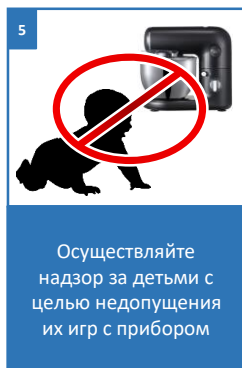


4  
Ни в коем случае не погружайте прибор в воду или другие жидкости

- В случае падения прибора в воду немедленно отключите его от сети. При этом ни в коем случае не опускайте руки в воду. Перед повторным использованием прибор должен быть проверен квалифицированным специалистом.
- Включайте прибор только в источник переменного тока (~). Перед включением убедитесь, что прибор рассчитан на напряжение, используемое в сети.
- Не пользуйтесь нестандартными источниками питания или устройствами подключения. Не используйте удлинители.
- Перед включением прибора в сеть убедитесь, что он находится в выключенном состоянии.
- Не используйте прибор вне помещений. Предохраняйте прибор от ударов об острые углы. По окончании эксплуатации, чистке или поломке прибора всегда отключайте его от сети.
- Нельзя переносить прибор, держа его за сетевой провод. Запрещается также отключать прибор от сети, держа его за сетевой провод. При отключении прибора от сети держитесь за штепсельную вилку.
- Использование дополнительных аксессуаров, не входящих в комплектацию, лишает Вас права на гарантийное обслуживание.
- После использования никогда не обматывайте провод электропитания вокруг прибора, так как со временем это может привести к излому провода. Всегда гладко расправляйте провод на время хранения.
- Прибор и сетевой шнур должны храниться так, чтобы они не попадали под воздействие жары, прямых солнечных лучей и влаги.
- Замену шнура могут осуществлять только квалифицированные специалисты - сотрудники сервисного центра. Неквалифицированный ремонт представляет прямую опасность для пользователя.
- Не пытайтесь разбирать и ремонтировать прибор самостоятельно для сохранения действия гарантии на прибор и во избежание технических проблем. Ремонт должен производиться только квалифицированными специалистами сервисного центра.
- Для ремонта прибора могут быть использованы только оригинальные запасные части.



**Внимание!** После окончания срока службы не выбрасывайте прибор вместе с бытовыми отходами. Передайте его в специализированный пункт для дальнейшей утилизации. Этим Вы поможете защитить окружающую среду.

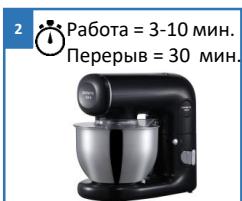


# СПЕЦИАЛЬНЫЕ УКАЗАНИЯ ПО БЕЗОПАСНОСТИ

- Запрещается включать прибор в сеть без установленной и закрепленной чаши, входящей в комплект прибора либо с чашей, не соответствующей модели.
- Запрещается использовать чашу без крышки, входящей в комплект.
- Запрещается использовать прибор с деформированной чашей, либо с любой другой емкостью не входящей в комплект.
- Запрещается использовать чашу из комплекта прибора для любых других целей, не описанных в данном Руководстве, либо с прибором другой модели.
- Не включайте прибор с чашей, не загруженной продуктами.
- Не оставляйте прибор во время работы без присмотра.
- Кухонная машина не рассчитана на продолжительную непрерывную работу, поэтому во избежание перегрева после каждых 3 - 10 минут непрерывной работы (в зависимости от используемого аксессуара, см. описание), делайте перерыв на 30 минут, давая возможность остыть мотору.
- Данный прибор имеет встроенную защиту от перегрева. В случае, если произошло автоматическое отключение следует немедленно:
  - выключить прибор, переведя ручку регулятора скорости в положение «0».
  - вытащить вилку из розетки электросети.
  - дать прибору полностью остыть в течение не менее 30 мин перед повторным использованием.
- Не закрывайте вентиляционные отверстия на корпусе прибора, это может привести к перегреву мотора.
- Не загружайте в чашу муку или сахарную пудру во время работы кухонной машины. Пыль от этих продуктов может попасть в вентиляционные отверстия и привести прибор в негодность.
- При взбивании продукты увеличиваются в объеме. Заполняйте чашу не более, чем наполовину. Начинать обработку продуктов следует на минимальной скорости, постепенно увеличивая ее при необходимости.
- Во избежание травм, держите на безопасном расстоянии пальцы рук, волосы, одежду от движущихся частей прибора.
- Не используйте кухонную машину для взбивания и перемешивания густых и твердых продуктов, таких как замороженное масло и тесто. Во избежание перегрузки и выхода из строя деталей прибора, такие продукты необходимо предварительно подогреть до размягчения.



1  
Запрещается включать прибор в сеть без установленной и закрепленной чаши, входящей в комплект



2  
Данный прибор не рассчитан на продолжительную работу. Время непрерывной работы 3-10 мин., перерыв 30 мин.



3  
Запрещается использовать прибор с деформированной чашей, либо с любой другой емкостью не входящей в комплект



4  
Во избежание травм, держите на безопасном расстоянии пальцы рук, волосы, одежду от движущихся частей блендера

- Следите за тем, чтобы в процессе использования прибора в чашу не попадали ножи, ложки, вилки и другие кухонные принадлежности.
- Не касайтесь ложками, лопатками движущихся частей прибора во время эксплуатации, это может привести к поломке.
- Во время эксплуатации ни в коем случае не опускайте руки и другие части тела в чашу.
- После выключения привод движется по инерции еще некоторое время. Для замены насадок дождитесь полной остановки привода и отключите прибор от сети.
- Всегда отключайте прибор от сети перед сменой насадок или его очисткой.
- Постоянно следите, чтобы все насадки были тщательно промыты.
- НЕ погружайте прибор в воду и не мойте в посудомоечной машине.
- Применение аксессуаров и насадок, не входящих в комплект поставки прибора, лишает Вас права на гарантийное обслуживание.
- Не ставьте прибор и его принадлежности в морозильник, в духовую или микроволновую печь во избежание повреждения.
- Не используйте кухонную машину для смешивания непищевых продуктов.



**Внимание!** При отключении электроэнергии в питающей сети, прибор остается включенным и возобновляет свою работу после подачи электроэнергии. Не оставляйте прибор включенным без надзора. Если Вы заметили, что прибор отключился, сразу переведите ручку регулятора скорости в положение «0» и отключите шнур питания от розетки до выяснения обстоятельств.

## СФЕРА ИСПОЛЬЗОВАНИЯ

- Прибор предназначен для бытового и аналогичного применения при температуре и влажности бытового помещения в соответствии с данным Руководством:
  - в местах постоянного проживания;
  - в пунктах питания сотрудников магазинов, офисов, фермерских хозяйств и других подразделений;
  - потребителями гостиниц, отелей и других мест, предназначенных для проживания;
  - в местах, предназначенных для ночлега и завтрака.
- Прибор не предназначен для промышленного и коммерческого использования, а также для обработки непищевых продуктов.
- Производитель не несет ответственности за ущерб, возникший в результате неправильного или непредусмотренного настоящим руководством использования.



1  
Прибор предназначен для обработки только пищевых продуктов

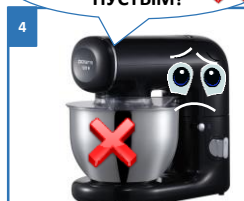


2  
Прибор предназначен только для бытового использования



3  
+5 до +35°C  
Благоприятные условия работы при температуре от +5°C до +35°C

НЕ ВКЛЮЧАЙТЕ ПУСТЫМ!



4  
Использование прибора без продуктов запрещено!

# ОПИСАНИЕ ПРИБОРА

Кухонная машина электрическая предназначена для смешивания жидких и сыпучих продуктов, приготовления соусов, жидких начинок, майонеза и десертов (взбитых сливок, пудингов, коктейлей, воздушных кремов, муссов) с помощью венчика для взбивания и насадки для смешивания, входящих в комплект прибора, а также для замешивания теста различной консистенции тестомесильным крюком.

## КОМПЛЕКТАЦИЯ

1.	Кухонная машина	– 1 шт.
2.	Венчик для взбивания	– 1 шт.
3.	Тестомесильный крюк	– 1 шт.
4.	Насадка для смешивания	– 1 шт.
5.	Чаша	– 1 шт.
6.	Крышка чаши	– 1 шт.
7.	Инструкция по эксплуатации	– 1 шт.
8.	Гарантийный талон	– 1 шт.

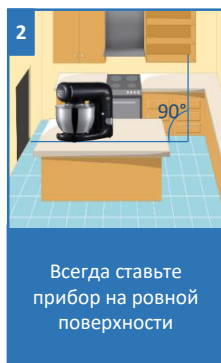
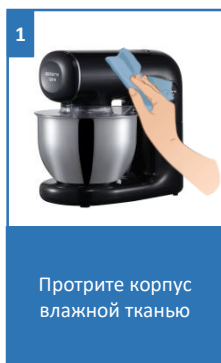
## ОБЗОР И НАИМЕНОВАНИЕ ДЕТАЛЕЙ





# ПОДГОТОВКА К РАБОТЕ И ЭКСПЛУАТАЦИЯ ПРИБОРА

- Распакуйте прибор и проверьте комплект поставки (см. раздел Комплектация).
- Удалите упаковочный материал и рекламные наклейки со всех деталей прибора.
- Убедитесь в том, что все комплектующие прибора и сетевого шнура не повреждены.
- Перед первым использованием тщательно промойте и просушите части прибора, которые будут находиться в контакте с продуктами (насадки, чашу, крышку чаши и пр.).



## ПОРЯДОК РАБОТЫ



**ОСТОРОЖНО!** Перед сборкой кухонной машины во избежание травмы убедитесь, что шнур питания прибора отключен от сети. Никогда не включайте прибор в сеть без установленной и закрепленной чаши.



**На заметку!** Не используйте и не храните насадки грязными. После каждого использования сразу вымойте и просушите использованный узел в соответствии с разделом «ЧИСТКА И УХОД».

## СБОРКА ПРИБОРА

- Установите кухонную машину на ровную, чистую и сухую поверхность.
- Нажмите на кнопку фиксации и поднимите вверх рабочую часть до щелчка.
- Установите чашу в гнездо основания, совместив выступы на чаше с пазами на основании, и поверните по часовой стрелке до упора для фиксации, не прилагая больших усилий.

- Поместите продукты в чашу.
- Установите крышку чаши на узел привода насадок, совместив выступы фиксаторов крышки с пазами на корпусе узла привода и зафиксируйте, повернув по часовой стрелке на небольшой угол до упора, не прикладывая больших усилий. Отверстие крышки для подачи продуктов должно находиться со стороны регулятора скорости (см. описание прибора).
- Выберите необходимую насадку и установите ее на рабочий вал, расположенный на узле привода насадок. Поверните насадку по часовой стрелке на 90° для фиксации.



**Внимание!** После установки штифт на валу привода должен совпасть с пазом замка оси насадки.

<p>1</p> <p>Установите кухонную машину на ровную поверхность</p>	<p>2</p> <p>Нажмите на кнопку фиксации и поднимите вверх рабочую часть до щелчка</p>	<p>3</p> <p>Установите чашу в гнездо основания</p>	<p>4</p> <p>Зафиксируйте по часовой стрелке</p> <p>Поверните по часовой стрелке до упора для фиксации</p>
<p>5</p> <p>Поместите продукты в чашу</p>	<p>6</p> <p>Установите крышку чаши на узел привода насадок</p>	<p>7</p> <p>Отверстие для подачи продуктов должно находиться со стороны регулятора скорости</p>	<p>8</p> <p>Выберите насадку и установите ее на рабочий вал</p>



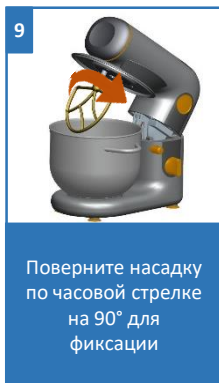
Крюк для замешивания теста используется для замешивания тяжелого теста, например, дрожжевого или густого песочного;



Насадка для смешивания используется для приготовления жидкого теста, кремов, глазури, майонеза, жидких начинок и соусов;



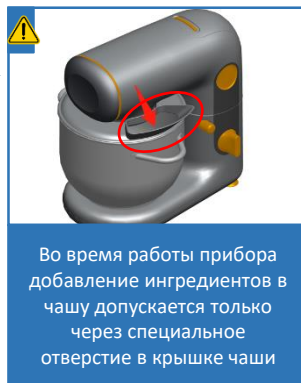
Венчик для взбивания используется для взбивания яичных белков, сливок, для приготовления воздушных кремов, муссов, десертов.



Поверните насадку по часовой стрелке на 90° для фиксации



Нажмите кнопку фиксации и приведите рабочую часть в горизонтальное положение



Во время работы прибора добавление ингредиентов в чашу допускается только через специальное отверстие в крышке чаши



### Внимание!

Используйте венчик для взбивания, насадку для смешивания и тестомесильный крюк, только входящие в комплект данного прибора.

- Нажав на кнопку фиксации поворотного шарнира, переведите рабочую часть прибора в горизонтальное положение. При этом раздастся характерный щелчок.



**Внимание!** Во время работы прибора добавление ингредиентов в чашу допускается только через специальное отверстие в крышке чаши.

## ВКЛЮЧЕНИЕ ПРИБОРА

- Полностью размотайте сетевой шнур прибора.
- Вставьте вилку в розетку, убедившись, что регулятор скорости находится в положении «0».
- Кухонная машина имеет 6-ступенчатый регулятор скорости, а также импульсный режим работы (PULSE).
- Включите прибор, повернув ручку регулятора скорости по часовой стрелке.



**Внимание!** Во избежание разбрызгивания продуктов, включите прибор сначала на низкую скорость, а затем постепенно увеличивайте ее с помощью регулятора.



**Внимание!** Для замеса теста крюком или насадкой для смешивания рекомендуется использовать минимальные значения скорости, а для взбивания венчиком – максимальные.



**Внимание!** Использовать при замесе теста больше 1 кг муки не рекомендуется.

**Внимание!** Во избежание механической поломки не поворачивайте ручку регулятора дальше крайних обозначенных положений.



**Внимание!** Если прибор не работает, проверьте правильность подключения к сети и правильность установки крышки привода блендера. Отсутствие либо повреждение данной крышки блокирует работу прибора.

- Для работы в импульсном режиме переведите и удерживайте переключатель в положении PULSE в течение 3-5 секунд с перерывами на 1-2 секунды. При этом двигатель будет работать на максимальной скорости. Данный режим работы позволяет лучше контролировать процесс обработки продуктов. Запрещено при замесе густого теста!!!



**ОСТОРОЖНО!** При работе не закрывайте вентиляционные отверстия на корпусе рабочей части, это может привести к перегреву мотора.




**ВНИМАНИЕ!** Время непрерывной работы прибора при использовании узла замеса не должно превышать 10 мин. Рекомендованный перерыв между включениями – 30 мин.

1



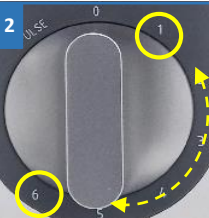
Установите регулятор скорости в положение «0»

2




Положение «0» регулятора скорости

3




Кухонная машина имеет 6-ступенчатый регулятор скорости + PULSE

4




Включите прибор, повернув ручку регулятора скорости по часовой стрелке

5



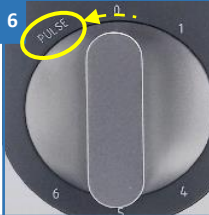
1. Венчик для взбивания – макс. скорость  
2. Остальные насадки – мин. скорость

6



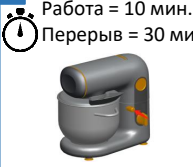
Внимание! Не закрывайте вентиляционные отверстия на корпусе

7



Переведите и удерживайте 3-5 сек. с перерывами на 1-2 сек.

8



Работа = 10 мин.  
Перерыв = 30 мин.

Прибор не рассчитан на продолжительную работу.  
Время непрерывной работы 10 мин., перерыв 30 мин.

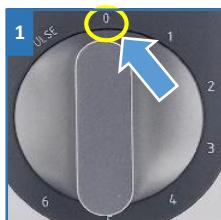
## ДОБАВЛЕНИЕ ИНГРЕДИЕНТОВ И СМЕНА НАСАДОК

- Выключите прибор, переведя ручку регулятора скорости в положение «0». Отключите прибор от сети, выдернув вилку шнура питания из розетки.
- Дождитесь полной остановки привода.
- Нажмите кнопку фиксации поворотного шарнира рабочей части и поднимите рабочую часть вверх до щелчка.
- Замените насадку.
- При необходимости добавьте ингредиенты в чашу.
- Нажав на кнопку фиксации поворотного шарнира, переведите рабочую часть прибора в горизонтальное положение. При этом должен прозвучать характерный щелчок.
- Подключите прибор к сети, включите его, установив нужную скорость регулятором.
- **Во время работы прибора** для добавления ингредиентов используйте только специальное отверстие в крышке чаши.

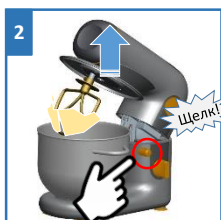
### ОПАСНОСТЬ ТРАВМИРОВАНИЯ ВРАЩАЮЩИМИСЯ НАСАДКАМИ!

Во время работы прибора ни в коем случае не опускайте руки, другие части тела и различные предметы в чашу. Замена насадок может осуществляться только после полной остановки привода при отключенном от сети приборе. После выключения привод движется по инерции еще некоторое время.

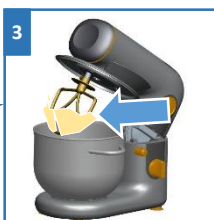
Никогда не снимайте чашу при включенном в сеть приборе, это может быть травмоопасно!



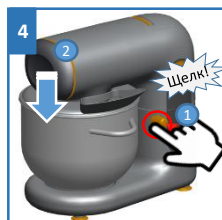
1  
Выключите прибор, переведя регулятор скорости в положение «0»



2  
Дождитесь остановки привода. Поднимите рабочую часть



3  
Замените насадку. При необходимости добавьте ингредиенты



4  
Переведите рабочую часть прибора в горизонтальное положение



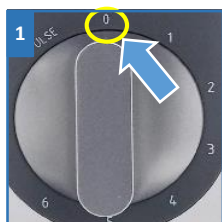
5  
Во время работы для добавления ингредиентов используйте только спец. отверстие в крышке



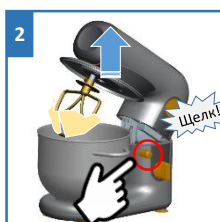
6  
Внимание! Во время работы не опускайте руки и др. части тела в чашу!

## ПОСЛЕ ОКОНЧАНИЯ РАБОТЫ

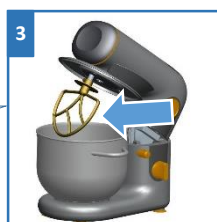
- Установите ручку регулятора скорости в положение «0» и отключите прибор от сети, выдернув вилку шнура питания из розетки. Дождитесь полной остановки вращения привода.
- Нажмите кнопку фиксации поворотного шарнира и поднимите вверх рабочую часть прибора.
- Снимите насадку с вала, предварительно нажав на нее вверх вдоль оси привода и повернув на 90° против часовой стрелки.
- Снимите крышку чаши с узла привода.
- Освободите чашу, повернув против часовой стрелки, и выньте ее из основания прибора.



1  
Выключите прибор, переведя регулятор скорости в положение «0»



2  
Дождитесь остановки привода. Поднимите рабочую часть



3  
Снимите насадку с вала и крышку чаши с узла привода



4  
Освободите чашу, повернув против часовой стрелки, и выньте ее из прибора

# ЧИСТКА И УХОД

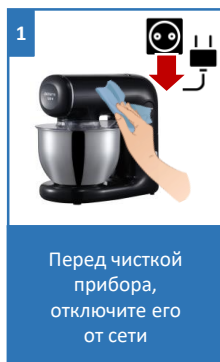
## ЧИСТКА КУХОННОЙ МАШИНЫ

- Чистку прибора следует производить сразу после окончания использования.
- Перед чисткой прибора отключите его от сети, отсоедините насадку и снимите чашу и крышку чаши (см. описание в предыдущем разделе).
- Не используйте абразивные материалы и органические растворители для ухода за корпусом прибора, чашей и насадками.
- Использованные насадки и чашу промойте под струей тёплой воды мягкой губкой или волосяной щёткой с применением моющих средств для мытья посуды. Ополосните чистой теплой водой.
- Чашу для замеса также можно мыть в посудомоечной машине. При этом следует руководствоваться инструкциями к посудомоечной машине и применяемым моющим средствам.



**ВНИМАНИЕ!** Запрещается мыть в посудомоечной машине все насадки.

- Корпус прибора и узел привода протрите мягкой влажной тканью.
- Протрите все части прибора сухой тканью или тщательно просушите на воздухе.
- Прибор можно хранить в собранном виде, для намотки сетевого шнура на дне корпуса имеется специальная ниша.



1  
Перед чисткой прибора, отключите его от сети



2  
Использованные насадки и чашу промойте под струей тёплой воды



3  
Тщательно просушите



4  
Чашу мыть в посудомоечной машине разрешено. Насадки – запрещено!

# ХРАНЕНИЕ, ТРАНСПОРТИРОВКА, РЕАЛИЗАЦИЯ

## ХРАНЕНИЕ

Электроприборы хранятся в закрытом сухом и чистом помещении при температуре окружающего воздуха не ниже плюс 5°C и не выше плюс 40°C с относительной влажностью не выше 70% и отсутствии в окружающей среде пыли, кислотных и других паров, отрицательно влияющих на материалы электроприборов.

## ТРАНСПОРТИРОВКА

Электроприборы транспортируют всеми видами транспорта в соответствии с правилами перевозки грузов, действующими на транспорте конкретного вида. При перевозке прибора используйте оригинальную заводскую упаковку.

Транспортирование приборов должно исключать возможность непосредственного воздействия на них атмосферных осадков и агрессивных сред.

## РЕАЛИЗАЦИЯ

Правила реализации не установлены.

**Примечание:** по окончании срока эксплуатации электроприбора не выбрасывайте его вместе с обычными бытовыми отходами, а передайте в официальный пункт сбора на утилизацию. Таким образом, Вы сможете сохранить окружающую среду.

## ТРЕБОВАНИЯ ПО УТИЛИЗАЦИИ

Отходы, образующиеся при утилизации изделий, подлежат обязательному сбору с последующей утилизацией в установленном порядке и в соответствии с действующими требованиями и нормами отраслевой нормативной документации, в том числе в соответствии с СанПиН 2.1.7.1322-03 «Гигиенические требования к размещению и обезвреживанию отходов производства и потребления».

## ТЕХНИЧЕСКИЕ ХАРАКТЕРИСТИКИ

**PKM 1107** – кухонная машина бытовая электрическая торговой марки Polaris.

Напряжение: ~220 – 240 В

Частота: ~50 Гц

Номинальная мощность: 800 Вт

Максимальная мощность: 1100 Вт

Класс защиты – II

Объем чаши: 4 л

Время непрерывной работы – 10 мин.

**Примечание:** Вследствие постоянного процесса внесения изменений и улучшений, между инструкцией и изделием могут наблюдаться некоторые различия. Производитель надеется, что пользователь обратит на это внимание.



# ПОИСК И УСТРАНЕНИЕ НЕИСПРАВНОСТЕЙ

Неисправность	Возможные причины	Способы устранения
При включении в электросеть прибор не работает	Неисправна розетка	Проверьте напряжение в розетке, включив в нее другой прибор
	Поврежден шнур электропитания	Устраняется только специалистами ремонтных мастерских
	Прибор собран неправильно, рабочая часть не опущена до фиксации.	Убедитесь в правильной установке всех частей прибора.
При работе прибор отключился	Перегрев. Сработала функция автоматического отключения.	Выключите прибор, переведя ручку регулятора скорости в положение «0», вытащите вилку из розетки и дайте прибору полностью остыть в течение 30 минут.
При обработке продуктов чувствуется сильная вибрация прибора	Тесто слишком густое.	Добавьте в продукт столовую ложку воды.
	Слишком твердые продукты.	Твердые продукты измельчать не рекомендуется.
Во время работы появился посторонний запах	Прибор перегрелся	Сократите время непрерывной работы прибора. Увеличьте интервалы между включениями. Не используйте прибор свыше рекомендованного данным Руководством времени.
	Прибор новый, запах исходит от защитного покрытия	Проведите тщательную очистку прибора



**Внимание!** Если с помощью описанных выше шагов Вы не можете устранить проблему своими силами, обратитесь, пожалуйста, в Авторизованный сервисный центр POLARIS.

Во избежание риска пожара, поражения электрическим током, получения травмы при использовании вашего прибора, а также его поломки, строго соблюдайте основные меры предосторожности при работе с данным прибором, а также общие указания по безопасности при работе с электроприборами.

# ИНФОРМАЦИЯ О СЕРТИФИКАЦИИ

Продукция прошла процедуру подтверждения соответствия требованиям ТР ТС 004/2011 «О безопасности низковольтного оборудования», ТР ТС 020/2011 «Электромагнитная совместимость технических средств», ТР ЕАЭС 037/2016 «Об ограничении применения опасных веществ в изделиях электротехники и радиоэлектроники» и маркируется единым знаком обращения продукции на рынке государств-членов Таможенного Союза.

Информацию о номере сертификата/декларации соответствия и сроке его действия Вы можете получить в месте приобретения изделия POLARIS или у Уполномоченного представителя изготовителя.



**Срок службы изделия:** 3 года

**Срок гарантии на изделие:** 24 месяца

Дата изготовления указана на паспортной табличке на изделии.

## **Изготовитель:**

Поларис Корпорейшн Лимитед - POLARIS CORPORATION LIMITED  
Блок 1801, 18/F, Джубили Сентр, 46 Глостер Роуд, Ванчай, Гонконг  
Unit 1801, 18/F, Jubilee Centre, 46 Gloucester Road, Wanchai, Hong Kong

## **На заводе:**

ЧЕФТЕК ЭНТЕРПРАЙЗ КОРПОРЕЙШН (CHEFTEK ENTERPRISE CORPORATION)  
Комната 1107, Здание С, Сауф Интернэшнл Плаза, Район Футиан, Шеньчжэнь, Китай  
(Room 1107, Building C, South International Plaza, Futian Area, Shenzhen), China

**Произведено в Китае.**

**Импортер:** ООО "ЭйДжиАй Электроникс", Россия, 115419, г. Москва, улица Орджоникидзе, д. 11, строение 3, этаж 4 помещение I комната 13

## **Уполномоченный представитель изготовителя в РФ и государствах-членах Таможенного Союза:**

ООО "Поларис Инт", Россия, 105005, г. Москва, 2-ая Бауманская ул., д.7, стр.5, ком.26  
Телефон единой справочной службы: 8-800-700-11-78

# ГАРАНТИЙНЫЕ ОБЯЗАТЕЛЬСТВА

Изделие: **Кухонная машина электрическая**

Модель: **PKM 1107**

Настоящая гарантия действует в течение 24 месяцев с подтвержденной даты приобретения изделия и подразумевает гарантийное обслуживание изделия в соответствии с Законом РФ «О защите прав потребителей».

1. Гарантийные обязательства изготовителя распространяются на все модели, выпускаемые под торговой маркой «POLARIS» и приобретенные у уполномоченных изготовителем продавцов, в странах, где предоставляется гарантийное обслуживание (независимо от места покупки).
2. Изделие должно использоваться в строгом соответствии с Руководством по эксплуатации и соблюдением правил и требований по безопасности.
3. Настоящая гарантия не распространяется на недостатки, возникшие после передачи товара потребителю вследствие:
  - химического, механического или иного воздействия, попадания посторонних предметов, жидкостей, насекомых и продуктов их жизнедеятельности внутрь изделия;
  - неправильной эксплуатации, заключающейся в использовании изделия не по его прямому назначению, а также установки и эксплуатации изделия с нарушением требований Руководства по эксплуатации и правил техники безопасности;
  - использования изделия в целях, для которых оно не предназначено;
  - нормальной эксплуатации, а также естественного износа, не влияющие на функциональные свойства: механические повреждения внешней или внутренней поверхности (вмятины, царапины, потертости), естественные изменения цвета металла, в т. ч. появление радужных и темных пятен, а также - коррозии на металле в местах повреждения покрытия и непокрытых участках металла;
  - износа деталей отделки, ламп, батарей, защитных экранов, накопителей мусора, ремней, щеток, насадок и иных деталей с ограниченным сроком использования;
  - ремонта изделия, произведенного лицами или организациями, не являющимися Авторизованными сервисными центрами\*;
  - повреждений изделия при транспортировке, некорректного его использования, а также в связи с непредусмотренными конструкцией изделия модификациями или самостоятельным ремонтом.
4. Изготовитель не несет гарантийные обязательства, если на изделии отсутствует паспортная идентификационная табличка, либо данные в ней стерты или исправлены.
5. Настоящая гарантия действительна только для изделий, используемых для личных бытовых нужд, и не распространяется на изделия, которые используются для коммерческих, промышленных или профессиональных целей.

**Внимание!!** Изготовитель не несет ответственности за возможный вред, прямо или косвенно причиненный изделием POLARIS людям, домашним животным, окружающей среде, или ущербу имуществу в случае, если это произошло в результате несоблюдения правил или условий эксплуатации и установки изделия, умышленных или неосторожных действий потребителя или третьих лиц.

По всем вопросам, связанным с техническим обслуживанием, проверкой качества, гарантийным и постгарантийным ремонтом изделий POLARIS обращайтесь в ближайший Авторизованный сервисный центр POLARIS или к продавцу – уполномоченному дилеру POLARIS  
Гарантийный ремонт изделий POLARIS осуществляют только Авторизованные сервисные центры POLARIS.

\*Адреса Авторизованных сервисных центров на сайте Компании: [www.polaris.ru](http://www.polaris.ru)

