

polaris

since 1995



PCM 1542E Adore Crema

Руководство по эксплуатации / Гарантия
Manual instruction / Guarantee



RUS Руководство по эксплуатации	5
KAZ Пайдалану жөніндегі нұсқаулық	31



Уважаемый покупатель!



Обращаем Ваше внимание, что любая кофеварка является прибором, чувствительным к качеству и составу используемой воды, наличию в ней посторонних примесей, образованию отложений из-за ненадлежащего ухода за прибором.

Просьба внимательно ознакомиться с важными разделами данного руководства, такими как «Уход и обслуживание», «Подготовка к работе и использование» от которых будет зависеть эффективная работа Вашей новой кофеварки.

Мы заботимся о Вас и Вашем комфорте, а также удовольствии от использования нашей бытовой техники, поэтому прикладываем подробные рекомендации по уходу, что позволит Вам надолго продлить срок ее службы.

Несоблюдение рекомендаций по уходу за кофеваркой, а также ее ключевых деталей может пагубно сказаться на качестве его работы, а также привести к выходу из строя прибора раньше заявленного срока службы, или гарантийного периода.

Благодарим Вас за выбор продукции, выпускаемой под торговой маркой POLARIS. Наши изделия разработаны в соответствии с высокими требованиями качества, функциональности и дизайна. Мы уверены, что Вы будете довольны приобретением нового изделия от нашей фирмы.

Перед началом эксплуатации прибора внимательно прочитайте данное руководство, в котором содержится важная информация, касающаяся Вашей безопасности, а также рекомендации по правильному использованию прибора и уходу за ним.

Сохраните руководство вместе с гарантийным талоном, кассовым чеком, по возможности, картонной коробкой и упаковочным материалом.



ОГЛАВЛЕНИЕ

Общая информация	8
Общие указания по безопасности	8
Специальные указания по безопасности данного прибора	10
Сфера использования	11
Описание прибора	11
Комплект поставки	12
Обзор и наименование деталей	13
Подготовка к работе и использование	14
Приготовление кофе эспрессо	16
Приготовление кофе капучино	18
Приготовление кофе из капсул типа Nespresso®	20
Приготовление кофе из капсул типа Dolce Gusto®	21
Регулировка порций	22
Чистка и уход	22
Удаление накипи	24
Хранение/ транспортировка/ реализация	25
Неисправности и их устранение	26
Технические характеристики	27
Информация о сертификации	28
ГАРАНТИЙНЫЕ ОБЯЗАТЕЛЬСТВА	29

ОБЩАЯ ИНФОРМАЦИЯ

Настоящее руководство по эксплуатации предназначено для ознакомления с техническими данными, устройством, правилами эксплуатации и хранения кофеварки, модель **POLARIS PCM 1542E Adore Crema** (далее по тексту – кофеварка, прибор).

ОБЩИЕ УКАЗАНИЯ ПО БЕЗОПАСНОСТИ

- Эксплуатация прибора должна производиться в соответствии с «Правилами технической эксплуатации электроустановок потребителей».
- Прибор предназначен исключительно для использования в быту. Продолжительное использование прибора в коммерческих целях может привести к его перегрузке, в результате чего он может быть поврежден или может нанести вред здоровью людей.
- Прибор должен быть использован только по назначению в соответствии с руководством по эксплуатации.
- Перед началом эксплуатации прибора внимательно прочитайте данное руководство по эксплуатации.
- Каждый раз перед включением прибора осмотрите его. При наличии повреждений прибора и сетевого шнура ни в коем случае не включайте прибор в розетку.
- Не следует использовать прибор после падения, если имеются видимые признаки повреждения. Перед использованием прибор должен быть проверен квалифицированным специалистом.
- Не используйте прибор, если вы не уверены в его работоспособности.
- Прибор и сетевой шнур должны храниться так, чтобы они не попадали под воздействие высоких температур, прямых солнечных лучей и влаги.
- Не оставляйте работающий прибор без надзора! Если Вы больше не пользуетесь прибором, всегда отключайте его от сети.
- Данный прибор не предназначен для использования людьми (включая детей), у которых есть физические, нервные или психические отклонения или недостаток опыта и знаний, за исключением случаев, когда за такими лицами осуществляется надзор или проводится их инструктирование относительно использования данного прибора лицом, отвечающим за их безопасность. Необходимо осуществлять надзор за детьми с целью недопущения их игр с прибором



Внимание! Не используйте прибор вблизи ванн, раковин или других емкостей, заполненных водой. В случае падения прибора в воду немедленно отключите его от сети. При этом ни в коем случае не опускайте руки в воду. Перед повторным использованием прибор должен быть проверен квалифицированным специалистом.

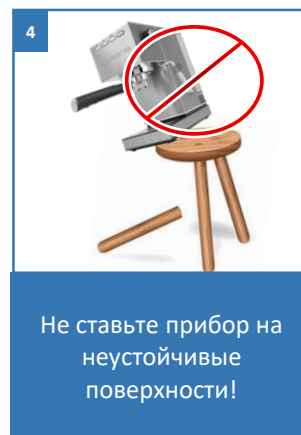
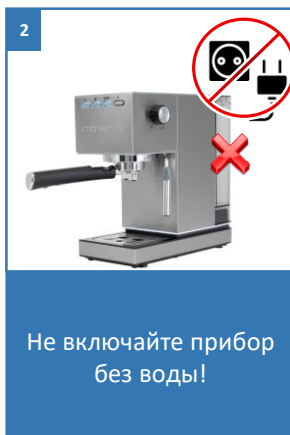
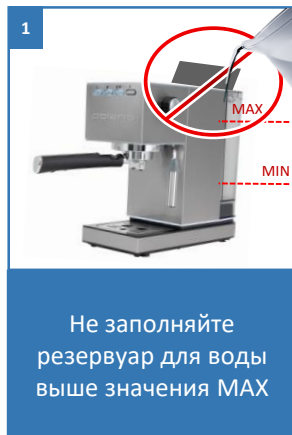
- Ни в коем случае не погружайте прибор в воду или другие жидкости. Не прикасайтесь к прибору влажными руками. При намокании прибора сразу отключите его от сети.
- Включайте прибор только в источник переменного тока (~). Перед включением убедитесь, что прибор рассчитан на напряжение, используемое в сети.
- Прибор может быть включен только в сеть с заземлением. Для обеспечения Вашей безопасности заземление должно соответствовать установленным электротехническим нормам. Не пользуйтесь нестандартными источниками питания или устройствами подключения.
- **Любое ошибочное включение лишает Вас права на гарантийное обслуживание.**
- Не используйте прибор вне помещений. Предохраняйте прибор от ударов об острые углы.
- По окончании эксплуатации, при чистке или поломке прибора всегда отключайте его от сети.
- Нельзя переносить прибор, держа его за сетевой провод. Запрещается также отключать прибор от сети, держа его за сетевой провод. При отключении прибора от сети держитесь за штепсельную вилку.
- Кофеварка предназначена для использования деминерализованной бутилированной воды (для кулеров), либо фильтрованной воды, прошедшей очистку от минеральных примесей. Допускается заливать в контейнер питьевую воду напрямую из-под крана, если ее жесткость не превышает 5,0 мг-экв/л.
- Бывшую в эксплуатации кофеварку не допускается хранить при отрицательных температурах воздуха, поскольку замерзание воды, оставшейся внутри кофеварки, выведет её из строя.
- Использование дополнительных аксессуаров, не входящих в комплектацию, лишает Вас права на гарантийное обслуживание.
- После использования никогда не обматывайте провод электропитания вокруг прибора, так как со временем это может привести к излому провода. Всегда гладко расправляйте провод на время хранения.
- Замену шнура могут осуществлять только квалифицированные специалисты – сотрудники
- Авторизованного сервисного центра POLARIS. Неквалифицированный ремонт представляет прямую опасность для пользователя.
- Не производите ремонт прибора самостоятельно. Ремонт должен производиться только квалифицированными специалистами Авторизованного сервисного центра POLARIS.
- Для ремонта прибора могут быть использованы только оригинальные запасные части.
- После окончания срока службы не выбрасывайте прибор вместе с бытовыми отходами.
- Передайте его в специализированный пункт для дальнейшей утилизации. Этим Вы сможете защитить окружающую среду.

СПЕЦИАЛЬНЫЕ УКАЗАНИЯ ПО БЕЗОПАСНОСТИ ДАННОГО ПРИБОРА

Для заполнения резервуара используйте только чистую, холодную питьевую воду. Никогда не заполняйте резервуар для воды другими жидкостями, не насыпайте в резервуар кофе.

- Не используйте кофеварку для приготовления напитков из чая или цикория.
- Во избежание засорения фильтра никогда не добавляйте к молотому кофе другие продукты, например, сахар.
- Для приготовления напитка из молотого кофе не допускается использование кофе самого мелкого помола «extra fine» для заваривания в турке. Это может привести к засорению фильтра. Засорение фильтра вызывает повышение давления в заварочной зоне, вследствие чего возможно самопроизвольное отсоединение держателя фильтра в процессе приготовления напитка. Очистка или замена засоренного фильтра не входит в гарантийное обслуживание прибора.
- В случае засорения фильтра запрещается прочищать его отверстия острыми металлическими предметами.
- Не заполняйте резервуар для воды выше отметки max и следите, чтобы уровень воды не опускался ниже отметки min.
- Никогда не заполняйте водой резервуар, установленный в кофеварку, для заполнения резервуара вынимайте его наружу.
- Никогда не включайте прибор без воды.
- Не открывайте крышку резервуара для воды, не вынимайте резервуар и держатель фильтра из корпуса во время работы кофеварки. Это может привести к ожогам.

10



- Никогда не оставляйте кофеварку без внимания во время работы.
- Ставьте прибор на ровную устойчивую поверхность как можно дальше от края стола/рабочей поверхности.
- Не оставляйте прибор при температуре окружающей среды менее 0 °С.

СФЕРА ИСПОЛЬЗОВАНИЯ

Прибор предназначен для бытового и аналогичного применения при температуре и влажности бытового помещения в соответствии с данным руководством:

- в пунктах питания сотрудников магазинов, офисов, фермерских хозяйств и других подразделений
- потребителями гостиниц, отелей и других мест, предназначенных для проживания
- в местах, предназначенных для ночлега и завтрака

Прибор не предназначен для промышленного и коммерческого использования, а также для обработки непищевых продуктов.

Производитель не несет ответственности за ущерб, возникший в результате неправильного или непредусмотренного настоящим руководством использования.

ОПИСАНИЕ ПРИБОРА

Кофеварка РСМ 1542E Adore Crema предназначена для приготовления кофе из предварительно размолотых зёрен путём прохождения под давлением нагретой питьевой воды через слой молотого кофе, находящегося в фильтре.

КОМПЛЕКТ ПОСТАВКИ



Кофеварка



Держатель фильтра



Мерная ложка



Фильтры 2 шт.
(на 1 и 2 порции)



Руководство по
эксплуатации /
Гарантия



Трафареты для
кофе



Насадки для капсул
(Dolce-Gusto,
Nespresso)

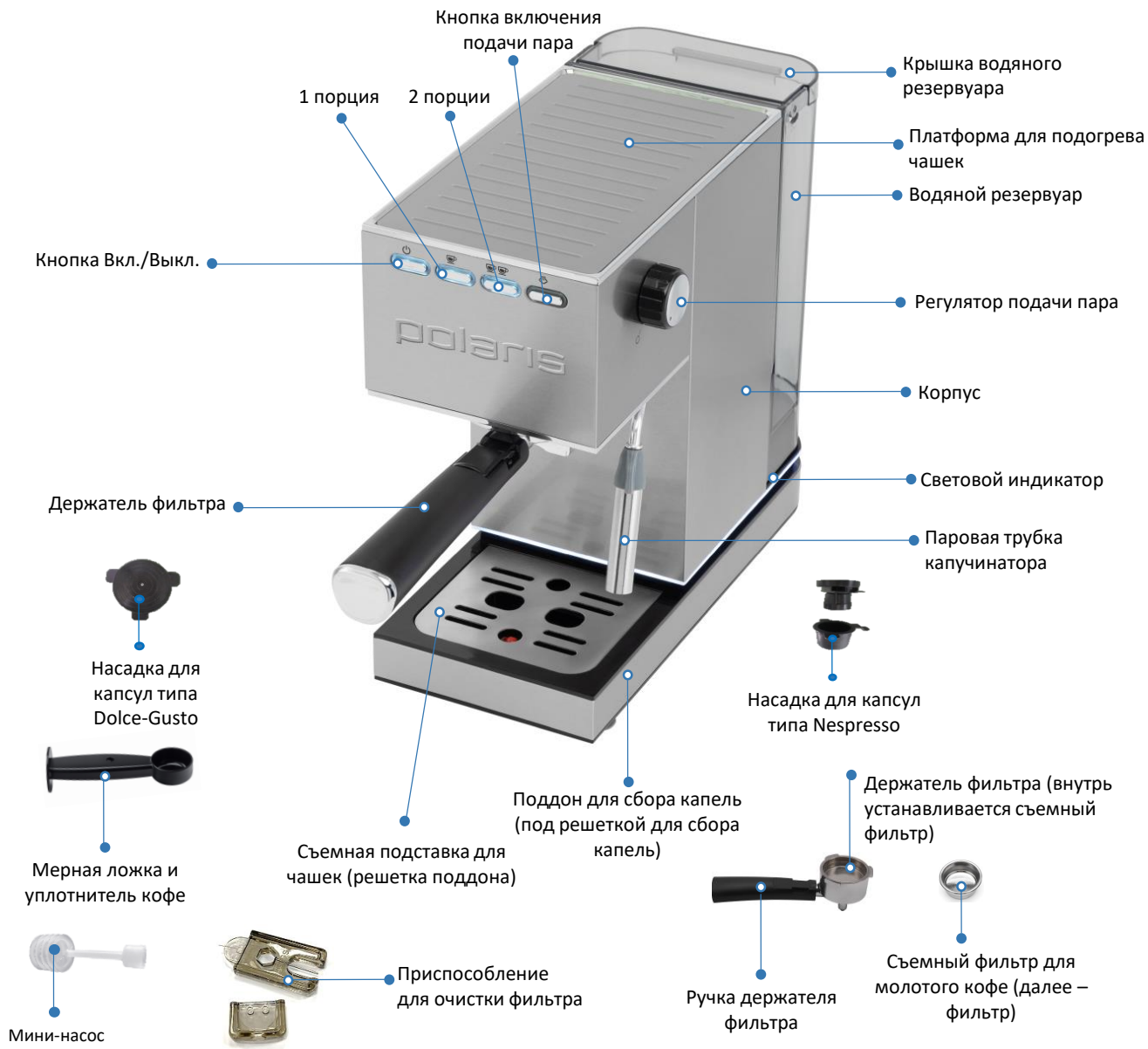


Приспособление
для очистки
фильтра



Мини-насос

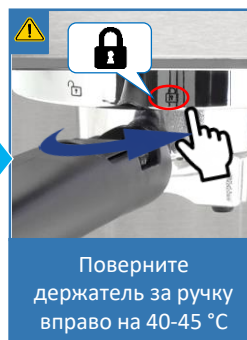
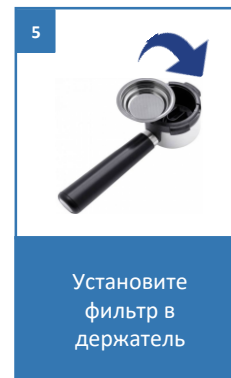
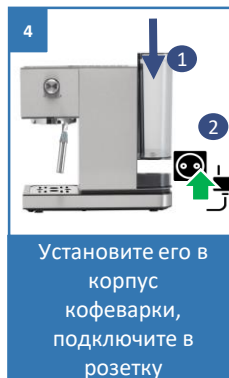
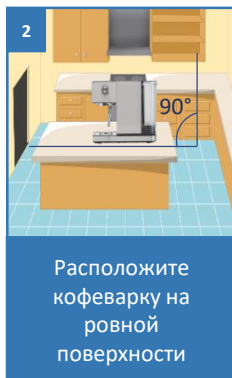
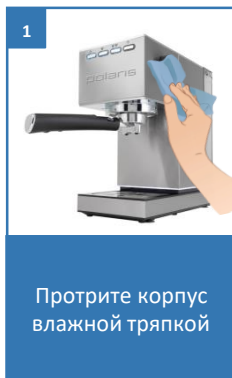
ОБЗОР И НАИМЕНОВАНИЕ ДЕТАЛЕЙ



ПОДГОТОВКА К РАБОТЕ И ИСПОЛЬЗОВАНИЕ

Перед первым применением или если кофеварка не использовалась какое-то время, ее необходимо промыть чистой питьевой водой следующим образом:

1. Удалите с кофеварки упаковочный материал и рекламные наклейки и протрите корпус прибора влажной тряпкой.
2. Расположите кофеварку на ровной поверхности.
3. Наполните резервуар водой (уровень воды не должен превышать отметки «max») и установите его в корпус кофеварки.
4. Вставьте сетевую вилку в розетку электросети.
5. Установите фильтр в держатель, если он не установлен.
6. Установите держатель вместе с фильтром в кофеварку. Для этого вставьте его снизу вверх в гнездо держателя на корпусе кофеварки таким образом, чтобы ручка держателя фильтра располагалась под углом 45 градусов влево от отметки «Lock» (закрытый замок) и зафиксируйте, повернув держатель за ручку на 40-45 градусов, до отметки «Lock». **(При этом не следует прилагать значительных усилий!).**



7. Установите одну чашку под сопла держателя фильтра на подставку. Убедитесь, что регулятор подачи пара установлен на отметку "0".
8. Включите питание кофеварки, нажав на кнопку Вкл./Выкл. Прозвучит 1 звуковой сигнал. Подсветка кнопки 1 и 2 порции начнет мигать, означая, что производится нагрев воды.



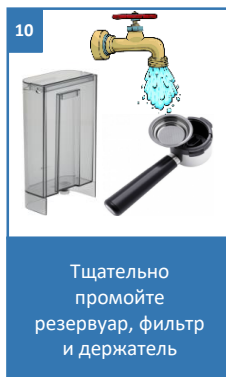
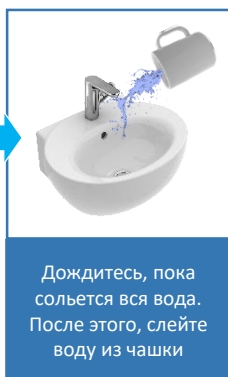
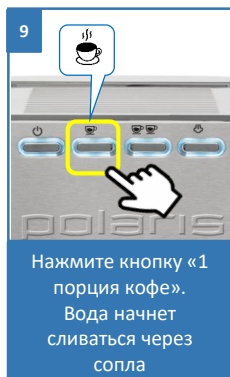
Внимание! Если при включении в сеть регулятор подачи пара установлен на отметку максимальной подачи пара, то все 4 индикатора начнут мигать, кофеварка будет не активна.

<p>7</p>	<p>7</p>	<p>8</p>	<p>8</p>	<p>8</p>
<p>Установите одну чашку под сопла держателя фильтра на подставку, а вторую чашку – под паровой рукав капучинатора</p>	<p>Убедитесь, что регулятор подачи пара установлен на отметку "0"</p>	<p>Включите питание кофеварки, нажав на кнопку Вкл./Выкл.</p>	<p>Прозвучит 1 звуковой сигнал. Подсветка кнопки 1 и 2 порции начнет мигать, означая, что производится нагрев воды</p>	<p>Если при включении регулятор установлен на макс. подачи пара - все 4 индикатора начнут мигать, кофеварка будет не активна</p>

9. Как только кнопки 1 и 2 порций будут гореть постоянно, нажмите кнопку ☕ «1 порция кофе» после чего горячая вода начнет под давлением сливаться через сопла в чашку.
10. После того как вся вода сольется, тщательно промойте резервуар, фильтр и держатель.
11. Тщательно протрите насухо выступы запирающего узла на корпусе прибора и на держателе фильтра от возможных загрязнений и остатков заводской смазки. Далее установите держатель вместе с фильтром в кофеварку. Для этого вставьте его снизу вверх в гнездо держателя на корпусе кофеварки и зафиксируйте до упора, повернув держатель за ручку вправо до отметки «Lock» (закрытый замок).



ВНИМАНИЕ! Во время первого использования или после длительного перерыва в использовании возможен повышенный шум работы насоса. Это нормально, шум уменьшится примерно через 20 секунд после заполнения магистрали водой



ПРИГОТОВЛЕНИЕ КОФЕ ЭСПРЕССО

1. Убедитесь, что кофеварка отключена от сети. Наполните резервуар водой и установите в корпус прибора.
2. Снимите держатель фильтра с гнезда на корпусе кофеварки (если он установлен), повернув его из положения «Lock» за ручку влево примерно на угол в 45 градусов и опустив вниз. Заполните фильтр молотым кофе с помощью мерной ложки. Для приготовления обычного эспрессо используйте одну мерную ложку кофе, для приготовления двойного эспрессо - две ложки.
3. Слегка уплотните кофе, это можно сделать с помощью уплотнителя, и уберите его излишки с краев фильтра.
4. Установите держатель фильтра в гнездо на корпусе кофеварки согласно п. 6 раздела «Подготовка к работе». Поставьте чашки для кофе под сопла держателя фильтра на подставку (можно использовать одну чашку, при этом установив ее так, чтобы кофе из двух сопел попадало в чашку).



5. Вставьте вилку сетевого шнура в розетку.
6. Нажмите кнопку Вкл./Выкл., вода начнет нагреваться. Дождитесь окончания нагрева (подсветка кнопок 1 и 2 порций перестанет мигать и загорится постоянно).
7. Нажмите кнопку для приготовления одной порции кофе или кнопку для приготовления двух порций кофе, кофе через сопла фильтра начнет поступать в чашку.
 - 7.1 Для приготовления новой порции кофе повторите пункты со 2 по 9, удалив остатки кофе из фильтра и промыв держатель и фильтр в теплой воде, перед закладкой кофе протрите фильтр насухо.
8. После окончания приготовления кофе вы можете выключить кофеварку полностью нажатием на кнопку Вкл./Выкл. индикатор погаснет.



Переход кофеварки в «Спящий режим» происходит автоматически через **25 минут** после включения, если с ней не производятся никакие действия. При этом гаснут все световые символы





Внимание! Не вынимайте держатель фильтра во время работы!

Внимание! После выключения из сопел держателя фильтра некоторое время будут вытекать остатки заваренного кофе.



ПРИГОТОВЛЕНИЕ КОФЕ КАПУЧИНО

1. Приготовьте кофе эспрессо.
2. Для приготовления пенки рекомендуется использовать специальную емкость, желательно в виде чашки из керамики. Предпочтительно использовать свежее охлажденное молоко (1,5%-3,5% жирности). **Примечание:** рекомендуем чашку диаметром не менее 70±5 мм. Также имейте в виду, что молоко увеличивается в объеме в 2 раза, убедитесь, что чашка достаточной высоты.
3. Убедитесь, что регулятор подачи пара на отметке «О».
4. Нажмите кнопку  «Подача пара». Индикатор кнопки начнет мигать. Только после того как индикатор перестанет мигать и загорится постоянно, машина готова для того, чтобы вспенивать молоко. **Примечание:** если во время работы индикатор начнет мигать, поверните регулятор подачи пара по часовой стрелке до отметки «О» и дождитесь постоянного свечения индикатора, после чего повторите процедуру сначала.
5. Поставьте под сопло парового рукава емкость с молоком. Поверните медленно регулятор подачи пара против часовой стрелки до максимального положения, после этого из сопла парового рукава начнет выходить пар. Поместите сопло в молоко примерно на 2 см, управляя процессом образования пенки легкими перемещениями емкости с молоком до тех пор, пока не будет достигнут желаемый объем. Поверните регулятор пара по часовой стрелке, отключите режим приготовления пара, нажав на кнопку «Подача пара» .



Внимание! Вместе с паром из сопла парового рукава может выходить небольшое количество воды. Стравите воду в отдельную ёмкость прежде, чем вспенивать молоко

ВНИМАНИЕ!

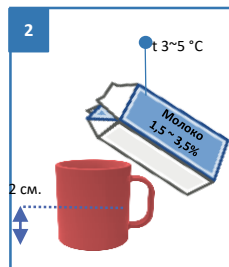
После включения кнопки пара происходит нагрев термоблока до температуры парообразования, которая значительно выше температуры приготовления кофе.

Для очистки насадки капучинатора от остатков молока после приготовления молочной пены и возврата термоблока к температуре приготовления кофе **необходимо нажать кнопку пара еще раз для ее отключения**, затем подставить пустую чашку под насадку капучинатора и открыть кран подачи пара. В чашку поступят остатки пара, затем польется тонкая струя охладившей термоблок воды. Процесс охлаждения/очистки занимает несколько секунд. О завершении процесса Вы узнаете по тому, что кнопки выдачи кофе перестанут мигать. После этого закройте кран подачи пара, кофеварка готова к приготовлению кофе.



1

Приготовьте кофе эспрессо



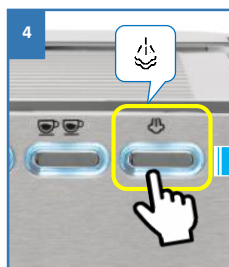
2

Налейте молоко в отдельную чашку



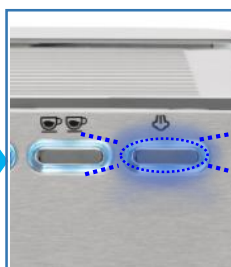
3

Убедитесь, что регулятор подачи пара на отметке 0



4

Нажмите кнопку «Подача пара»



Индикатор кнопки начнет мигать



Индикатор загорелся постоянно - машина готова для вспенивания молока



5

Поставьте под сопло парового рукава емкость с молоком



Поверните медленно регулятор против часовой стрелки до макс. положения



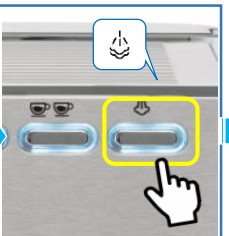
Из сопла парового рукава начнет выходить пар



Управляйте процессом образования пенки легкими движениями



Поверните регулятор пара по часовой стрелке



Отключите подачу пара, нажав на кнопку



Поверните регулятор против часовой стрелки до макс. положения для очистки капучинатора



Промойте паровой рукав проточной водой



По завершении, протрите насухо выступы запирающего узла на корпусе прибора

ПРИГОТОВЛЕНИЕ КОФЕ ИЗ КАПСУЛ

NESPRESSO®

- Возьмите нижнюю часть насадки для капсулы (оснащена длинной изогнутой ручкой) и поместите туда капсулу типа Nespresso, как показано на рисунке.
- Сверху установите верхнюю часть насадки для капсулы (оснащена ножами) и сожмите для прокола пластиковой части капсулы
- Установите насадку с зафиксированной капсулой в держатель насадок для капсул
- Установите держатель для насадок в гнездо на корпусе кофеварки и нажмите на кнопку ☕ или ☕



ОСТОРОЖНО! Во время приготовления кофе насадка, капсула и держатель разогреваются до высокой температуры. При извлечении капсулы будьте осторожны, остерегайтесь ожогов.



1
Раскройте насадку для капсулы Nespresso



2
Поместите внутрь капсулу типа Nespresso



3
Сожмите для прокола пластиковой части капсулы



4
Установите насадку с зафиксированной капсулой в держатель насадок для капсул



5
Установите держатель фильтра в гнездо на корпусе кофеварки



6
Поставьте чашку для кофе под сопла держателя фильтра



Прочищайте отверстия для подачи кофе после каждого приготовления



После приготовления кофе, из сопел держателя может капать вода – используйте поддон

Dolce-Gusto®

- Возьмите держатель насадок для капсул и поместите туда капсулу типа Dolce-Gusto, как показано на рисунке
- Сверху установите насадку для капсул типа Dolce-Gusto и сожмите для прокола капсулы ☕
- Установите держатель для насадок в гнездо на корпусе кофеварки и нажмите на кнопку ☕ или ☕



ВНИМАНИЕ! После приготовления кофе рекомендуем прочищать отверстие для подачи воды (в насадке для приготовления капсул типа Dolce-Gusto) и отверстие для подачи кофе (в нижней части насадки для приготовления капсул типа Nespresso) при помощи устройства для чистки входящего в комплект.



ОСТОРОЖНО! Во время приготовления кофе насадка, капсула и держатель разогреваются до высокой температуры. При извлечении капсулы будьте осторожны, остерегайтесь ожогов.



После приготовления кофе, при извлечении держателя капсул, из сопел держателя возможна незначительная утечка воды, во избежание загрязнения чистых поверхностей используйте съемный поддон для капель.



1

Возьмите держатель насадок для капсул



2

Поместите внутрь капсулу типа Dolce-Gusto



3

Сверху установите верхнюю часть насадки для капсулы



4

Сожмите для прокола капсулы



5

Установите держатель фильтра в гнездо на корпусе кофеварки



6

Поставьте чашку для кофе под сопла держателя фильтра



Прочищайте отверстия для подачи кофе после каждого приготовления



После приготовления кофе, из сопел держателя может капать вода – используйте поддон



Производитель рекомендует для корректной работы кофеварки использовать оригинальные капсулы типа Nespresso и Dolce-Gusto

РЕГУЛИРОВКА ПОРЦИЙ

В кофеварке есть опция запоминания объема подачи кофе 1 и 2 порций.

Настройка:

- После того, как кофеварка готова к работе (кнопки 1 и 2 порций горят постоянно), нажмите и держите кнопку 1 порции. Кофе начнет поступать в чашку. Как только вы отпустите кнопку, прозвучит одинарный сигнал. Кофеварка запомнит время подачи кофе и в следующий раз время подачи сохранится. Для 2 порций процедура идентична.
- Для сброса настроек (рис. А) нажмите и держите одновременно в течении 3 секунд кнопку 1 порции и кнопку подачи пара, прозвучит 1 звуковой сигнал, что означает, что кофеварка вернулась к заводским настройкам.



ЧИСТКА И УХОД



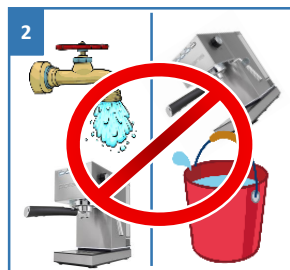
Внимание!! Перед тем как приступить к чистке прибора, убедитесь, что он выключен, отключен от сети и полностью остыл

- Не откладывайте надолго чистку прибора после использования во избежание засорения фильтра и образования трудноудаляемых осадков на деталях кофеварки.
- Не погружайте прибор в воду и другие жидкости. Всегда следите за тем, чтобы вода не попадала на электрические соединения.
- Протрите прибор снаружи влажной мягкой тканью. Не используйте для чистки прибора агрессивные, абразивные чистящие средства, а также органические растворители.
- Снимите держатель фильтра, удалите остатки кофе из фильтра. Промойте держатель и фильтр в теплой воде, протрите насухо мягкой не ворсистой тканью или губкой. (Проверьте внутренние отверстия фильтра, если они забиты, прочистите их при помощи приспособления для очистки фильтра).

- Очистите место держателя фильтра.
- Если прибор использовался для приготовления капучино, то нужно снять трубку парового рукава, потянув его вниз, промыть ее водой и протереть мягкой тканью.
- Прочистите отверстие паровой трубки, промывая её горячей водой, как указано в п. 5, а затем протрите влажной тканью саму трубку
- Снимите поддон для сбора капель, слейте скопившуюся жидкость, промойте водой и протрите мягкой тканью.
- Повторяйте данную процедуру после каждого использования прибора.
- Периодически мойте губкой или мягкой тканью внутреннюю часть резервуара для воды.
- Детали кофеварки недопустимо мыть в посудомоечной машине



1
Вытащите вилку из розетки, протрите корпус влажной тканью



2
Не погружайте прибор в воду и другие жидкости



3
Промойте держатель и фильтр в теплой воде, протрите насухо



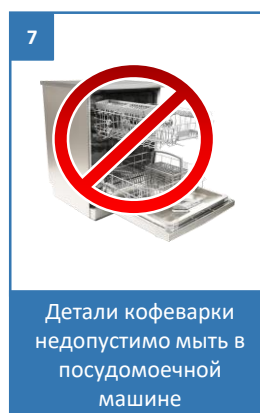
4
Очистите посадочное место держателя фильтра влажной тканью



5
Промойте паровой рукав проточной водой



6
Тщательно промойте контейнер, фильтр и держатель



7
Детали кофеварки недопустимо мыть в посудомоечной машине



Внимание!!

Детали кофеварки недопустимо мыть в посудомоечной машине!

УДАЛЕНИЕ НАКИПИ

Для эффективной работы кофеварки рекомендуется проводить удаление накипи каждые 2-3 месяца, а при использовании «жесткой» воды, чаще.

Для этого нужно сделать операции, описанные в разделе «Подготовка к работе», только вместо воды следует использовать средство для декальцинации Polaris.

После этого необходимо снова повторить действия описанные в разделе «Подготовка к работе», но уже заполнив резервуар чистой водой.

Для бесперебойной работы кофеварки мы рекомендуем:

- 1) Использовать фильтрованную или бутилированную воду
- 2) Производить очистку после каждого использования
- 3) Производить очистку от накипи не реже чем каждые 2-3 месяца. При использовании нефильтрованной воды из под крана удаление от накипи рекомендуется производить чаще



ХРАНЕНИЕ И ТРАНСПОРТИРОВКА

ХРАНЕНИЕ

1. Убедитесь в том, что прибор отключен от сети, когда он не используется.
 2. Слейте воду и произведите чистку прибора.
 3. Протрите прибор насухо и следите за тем, чтобы прибор хранился в сухом, прохладном месте.
- Электроприборы хранятся в закрытом сухом и чистом помещении при температуре окружающего воздуха не выше плюс 40°C с относительной влажностью не выше 70% и отсутствии в окружающей среде пыли, кислотных и других паров, отрицательно влияющих на материалы электроприборов.

ТРАНСПОРТИРОВКА

Электроприборы транспортируют всеми видами транспорта в соответствии с правилами перевозки грузов, действующими на транспорте конкретного вида. При перевозке прибора используйте оригинальную заводскую упаковку.

Транспортирование приборов должно исключать возможность непосредственного воздействия на них атмосферных осадков и агрессивных сред.

ТРЕБОВАНИЯ ПО УТИЛИЗАЦИИ

Примечание: По окончании срока эксплуатации электроприбора не выбрасывайте его вместе с обычными бытовыми отходами, а передайте в официальный пункт сбора на утилизацию. Таким образом, Вы сможете сохранить окружающую среду.

Отходы, образующиеся при утилизации изделий, подлежат обязательному сбору с последующей утилизацией в установленном порядке и в соответствии с действующими требованиями и нормами отраслевой нормативной документации, в том числе в соответствии с СанПиН 2.1.7.1322-03 «Гигиенические требования к размещению и обезвреживанию отходов производства и потребления».

ПРАВИЛА ПО РЕАЛИЗАЦИИ

Правила реализации не установлены

УСТРАНЕНИЕ НЕИСПРАВНОСТЕЙ

A) Из сопел держателя фильтра не льется горячая вода.

- Убедитесь, что резервуар наполнен водой.
- Возможно, что внутрь рабочей части кофеварки попал воздух, в результате чего мог отключиться насос.
- Повторите действия, описанные в п. 8 («Подготовка к работе»).
- Если после этого данная функция не восстановилась, нужно обратиться к квалифицированным специалистам сервисного центра.

B) Из сопла парового рукава не выходит пар.

- Удалите накипь и отложения, которые могли сформироваться внутри сопла парового рукава.
- Проверьте уровень воды в резервуаре.

C) Кофе переливается через держатель фильтра:

- Возможно, слишком большое количество молотого кофе было насыпано в фильтр, в результате чего держатель фильтра был неплотно зафиксирован в гнезде на корпусе кофеварки. Нужно подождать, когда остынет кофеварка и повторно приготовить напиток, используя соответствующее описанию количество молотого кофе.

D) При приготовлении первой порции, кофе вытекает из сопел держателя фильтра слишком медленно или не вытекает совсем.

- Проверьте фильтр для молотого кофе. Если отверстия фильтра забиты, то их нужно прочистить, используя маленькую щетку или приспособление из комплекта кофеварки.
- Используемый кофе имеет слишком мелкий помол.
- Эта проблема может быть обусловлена недостаточным поступлением воды через перфорированный диск в гнезде корпуса кофеварки. Есть вероятность, что через несколько месяцев использования прибора отверстия диска закупорились. В этом случае диск нужно почистить щеткой или зубочисткой, после этого установить на решетку поддона подходящую чашку, включить кофеварку, не устанавливая держатель фильтра, и прогнать через прибор воду. Вода должна свободно течь из всех отверстий диска, если этого не происходит - диск засорен и нужно обращаться в сервисный центр.
- Резервуар для воды неправильно установлен в корпус кофеварки. Вставьте резервуар, максимально плотно и устойчиво расположив его в корпусе прибора.
- В резервуаре недостаточно воды для того, чтобы насос мог подкачивать ее для приготовления кофе. Наполните водой резервуар.

E) Кофе водянистый и холодный.

- Используемый кофе имеет слишком крупный помол.
- Чтобы приготовить более концентрированный и горячий напиток, кофейные зерна должны быть более мелкого помола (соответствующего для кофеварок эспрессо).



Внимание! Если с помощью описанных выше шагов Вы не можете устранить проблему своими силами, обратитесь, пожалуйста, в Авторизованный сервисный центр POLARIS.

ТЕХНИЧЕСКИЕ ХАРАКТЕРИСТИКИ

PCM 1542E Adore Crema - Кофеварка бытовая электрическая торговой марки POLARIS

ТЕХНИЧЕСКИЕ ХАРАКТЕРИСТИКИ

Напряжение сети	220-240 В
-----------------	-----------

Частота	~50 Гц
---------	--------

Мощность	1350 Вт
----------	---------

Емкость резервуара для воды	1,2 литров
-----------------------------	------------

Класс защиты	I
--------------	---

Примечание: Вследствие постоянного процесса внесения изменений и улучшений, между инструкцией и изделием могут наблюдаться некоторые различия. Производитель надеется, что пользователь обратит на это внимание.

ИНФОРМАЦИЯ О СЕРТИФИКАЦИИ

Продукция прошла процедуру подтверждения соответствия требованиям ТР ТС 004/2011 «О безопасности низковольтного оборудования», ТР ТС 020/2011 «Электромагнитная совместимость технических средств», ТР ЕАЭС 037/2016 «Об ограничении применения опасных веществ в изделиях электротехники и радиоэлектроники» и маркируется единым знаком обращения продукции на рынке государств-членов Таможенного Союза.

Информацию о номере сертификата/декларации соответствия и сроке его действия Вы можете получить в месте приобретения изделия POLARIS или у Уполномоченного представителя Изготовителя



Срок службы изделия: 3 года.

Гарантийный срок: 2 года со дня покупки.

В состав изделия входят комплектующие, подверженные естественному износу и/или имеющие ограниченный срок службы и подлежащие плановой возмездной замене по мере выработки их ресурса. На эти комплектующие Изготовитель устанавливает ограниченную гарантию.

В данном товаре таковыми являются:

- Уплотнительные прокладки группы выдачи напитка, трубо и паропроводов – 6 месяцев.
- Капучинатор автоматический (при условии соблюдения правил эксплуатации) – 6 месяцев.

Дата изготовления указана на изделии.

Изготовитель: Поларис Корпорейшен Лимитед

Адрес: Блок 1801, 18/Ф, Джубили Сентр, 46 Глостер Роуд, Ванчай, Гонконг

Manufacturer: POLARIS CORPORATION LIMITED

Unit 1801, 18/F, Jubilee Center, 46 Gloucester Road, Wanchai, Hong Kong

На заводе: ФОШАН ШУНДЕ БЕЛИВ ЭЛЕКТРИКАЛ АППЛАЙАНСЕС КО., ЛТД

Тхе Тхирд Оф 1/Ф, 2/Ф, 3/Ф, №15, Дафу Рoad, Район Дафуджи, Ронгги, Шунде, Фошан, Китай.

At factory: FOSHAN SHUNDE BELIEVE ELECTRICAL APPLIANCES CO., LTD

The Third of 1/F, 2/F, 3/F. No/15, Dafu Road, Dafuji Area, Ronggui, Shunde, Foshan, China.

Импортер: ООО "ЭйДжиАй Электроникс", Россия, 115419, г. Москва, улица Орджоникидзе, д. 11, строение 3, этаж 4, помещение I, комната 13., Тел. 8 800-700-11-78

Уполномоченный представитель изготовителя в РФ и государствах-членах Таможенного Союза:

ООО «Поларис Инт», 105005, Россия, г.Москва, 2-ая Бауманская ул., д.7, стр.5, ком.26

Телефон единой справочной службы 8-800-700-11-78

ГАРАНТИЙНЫЕ ОБЯЗАТЕЛЬСТВА

Изделие: Кофеварка электрическая

Модель: PCM 1542E Adore Crema

Настоящая гарантия предоставляется изготовителем в дополнение к правам потребителя, установленным действующим законодательством РФ, и ни в коей мере не ограничивает их.

Настоящая гарантия действует в течение 24 месяцев с даты приобретения изделия и подразумевает гарантийное обслуживание изделия в случае обнаружения дефектов, связанных с материалами и работой. В этом случае потребитель имеет право, среди прочего, на бесплатный ремонт изделия.

Настоящая гарантия действительна при соблюдении следующих условий:

1. Гарантийные обязательства изготовителя распространяются на все модели, выпускаемые под торговой маркой POLARIS в странах, где предоставляется гарантийное обслуживание (независимо от места покупки)
2. Изделие приобретается исключительно для личных бытовых нужд. Изделие должно использоваться в строгом соответствии с инструкцией по эксплуатации с соблюдением правил и требований по безопасности.
3. Обязанности изготовителя по настоящей гарантии исполняются продавцами – уполномоченными дилерами изготовителя и официальными обслуживающими (сервис) центрами. Настоящая гарантия не распространяется на изделия, приобретенные у неуполномоченных изготовителем продавцов, которые самостоятельно отвечают перед потребителем в соответствии с российским законодательством.
4. Настоящая гарантия не распространяется на дефекты и внешние изменения изделия, возникшие в результате:
 - Химического, механического или иного воздействия, попадания посторонних предметов, жидкостей, насекомых и продуктов их жизнедеятельности внутрь изделия;
 - Неправильной эксплуатации, заключающейся в использовании изделия не по его прямому назначению, а также установки и эксплуатации изделия с нарушением требований Руководства по эксплуатации и правил техники безопасности;
 - Отложениями известкового осадка, водного камня и накипи из-за использования воды с высоким содержанием минеральных веществ.
 - Использования изделия в целях, для которых оно не предназначено;
 - Нормальной эксплуатации, а также естественного износа, не влияющие на функциональные свойства: механические повреждения внешней или внутренней поверхности (вмятины, царапины, потертости), естественные изменения цвета металла, в т.ч. появление радужных и темных пятен, а также - коррозии на металле в местах повреждения покрытия и непокрытых участках металла;
 - Износа деталей отделки, насадок и аксессуаров, ламп, батарей, защитных экранов, фильтров, накопителей мусора, уплотнительных элементов, ремней, щеток и иных деталей с ограниченным сроком использования и подверженных естественному износу в процессе эксплуатации;
 - Ремонта изделия, произведенного лицами или организациями, не являющимися Авторизованными сервисными центрами*;
5. Настоящая гарантия действительна по предъявлению вместе с оригиналом настоящего талона, оригиналом товарного чека, выданного продавцом, и изделия, в котором обнаружены дефекты.
6. Настоящая гарантия действительна только для изделий, используемых для личных бытовых нужд, и не распространяется на изделия, которые используются для коммерческих, промышленных или профессиональных целей.

По всем вопросам гарантийного обслуживания изделий POLARIS обращайтесь к Вашему местному официальному продавцу POLARIS.

В случае обнаружения неисправностей оборудования, рекомендуется незамедлительно связаться с сервисным центром.

*Адреса Авторизованных сервисных центров на сайте Компании: www.polaris.ru

Поставщик не несет никакой ответственности за ущерб, связанный с повреждением изделия при транспортировке, в результате некорректного использования, а также в связи с модификацией или самостоятельным ремонтом изделия.



Құрметті сатып алушы!



Сіздің назарыңызды кез келген кофе қайнатқыш пайдаланылатын судың сапасы мен құрамына, оның құрамындағы қоспалардың бар болуына, аспапқа лайықсыз күтім жасаудан түзілімдердің пайда болуына сезімтал болып табылатынына аударамыз.

Осы нұсқаулықтың Сіздің жаңа кофе қайнатқышыңыздың тиімді жұмысы байланысты болатын «Күтім жасау және қызмет көрсету», «Жұмысқа дайындау және пайдалану» сияқты маңызды бөлімдермен мұқият танысуыңызды сұраймыз.

Біз Сіздің және Сіздің жайлылығыңыздың қамын ойлаймыз, сонымен қатар біздің тұрмыстық техникамызды пайдаланғаннан Сіз алған рахат туралы ойлаймыз, сондықтан оның қызмет ету мерзімін Сіз үшін ұзаққа созуға мүмкіндік беретін күтім жасау бойынша толық ұсыныстарды қоса береміз.

Кофе қайнатқыштың, сондай-ақ оның негізгі бөлшектеріне күтім жасау бойынша ұсыныстарды сақтамау аспап жұмысының сапасына әсер етуі, және сондай-ақ қызмет етудің мәлімделген мерзімінен немесе кепілдікті кезеңнен бұрын істен шығуына әкелуі мүмкін.

Сізге POLARIS сауда маркасымен шығарылатын өнімді таңдағаныңыз үшін алғысымызды білдіреміз. Біздің өнімдеріміз сапа, функционалдылық пен дизайнның жоғары талаптарына сәйкес әзірленген. Сіз біздің фирмамыздың жаңа өнімін сатып алғаныңызға риза болатыңызға сенімдіміз.

Аспапты пайдалануды бастар алдында Сіздің қауіпсіздігіңізге қатысты маңызды ақпараты бар осы нұсқаулықты, сондай-ақ құралды дұрыс пайдалану және оны күту жөніндегі ұсыныстарды мұқият және толықтай оқып шығыңыз.

Нұсқаулықты кепілдік талонымен, кассалық чекпен, мүмкіндігінше, картон қораппен және орауыш материалмен бірге сақтап қойыңыз.



МАЗМҰНЫ

Жалпы ақпарат	34
Қауіпсіздік бойынша жалпы нұсқаулар	34
Осы аспап қауіпсіздігі бойынша арнайы нұсқаулар	36
Пайдалану аясы	37
Аспап сипаттамасы	37
Жеткізілім жиынтығы	38
Бөлшектерге шолу және атаулары	39
Жұмысқа дайындау және пайдалану	40
Эспрессо кофесін дайындау	42
Капучино кофесін дайындау	44
Nespresso® типті капсулалардан кофе дайындау	46
Dolce Gusto® типті капсулалардан кофе дайындау	47
Тазалу және күтім жасау	48
Қақты жою	50
Сақтау/ тасымалдау/ өткізу	51
Ақаулықтар және оларды жою	52
Техникалық сипаттамалары	53
Сертификаттау туралы ақпарат	54
КЕПІЛДІКТІ МІНДЕТТЕМЕЛЕР	55

ЖАЛПЫ АҚПАРАТ

Пайдалану жөніндегі осы нұсқаулық моделі **POLARIS PCM 1542E Adore Crema** кофе қайнатқыштың (бұдан әрі мәтін бойынша – кофе қайнатқыш, аспап) техникалық деректерімен, құрылымымен, пайдалану және сақтау ережелерімен танысуға арналған.

ҚАУІПСІЗДІК БОЙЫНША ЖАЛПЫ НҰСҚАУЛАР

- Аспаптың пайдаланылуы «Тұтынушылардың электр қондырғыларын техникалық пайдалану ережелеріне» сәйкес жүргізілуі керек.
- Аспап тек қана тұрмыста пайдалануға арналған. Аспапты коммерциялық мақсатта ұзақ уақыт пайдалану оның шамадан тыс жүктелуіне әкелуі мүмкін, соның нәтижесінде ол зақымдануы мүмкін немесе адамдардың денсаулығына зиян келтіруі мүмкін.
- Аспап осы пайдалану бойынша Нұсқаулыққа сәйкес мақсаты бойынша ғана пайдаланылуы тиіс.
- Аспапты пайдалануды бастаудың алдында пайдалану бойынша осы нұсқаулықты мұқият оқыңыз.
- Аспапты іске қосар әр кезде оны қарап тексеріп шығыңыз. Аспаптың және желілік баусымның зақымдануы болған жағдайда аспапты розеткаға қоспаңыз.
- Аспап құлағаннан кейін, зақымданудың көзге көрінетін белгілері бар болса, оны пайдаланбау керек. Пайдаланар алдында аспап білікті маманмен тексерілуі керек.
- тиіс.
- Егер сіз аспаптың жұмысқа жарамдылығына сенімді болмасаңыз, оны пайдаланбаңыз.
- Аспап пен желілік баусым олар жоғары температураның, тікелей күн сәулесінің және ылғалдың әсеріне түспейтіндей сақталуы тиіс.
- Жұмыс істеп тұрған аспапты қараусыз қалдырмаңыз! Егер сіз аспапты енді қолданбайтын болсаңыз, оны үнемі желіден өшіріңіз.
- Бұл аспап денелік, жүйке немесе психикалық ауытқулары немесе тәжірибе мен білімнің жеткіліксіздігі бар адамдардың (балаларды қоса алғанда) пайдалануына арналмаған, мұндай адамдарға қадағалау жүзеге асырылатын немесе олардың қауіпсіздігіне жауап беретін адамның осы құралды пайдалануына қатысты оларға нұсқау беретін жағдайларды қоспағанда. Балаларға аспаппен ойнауға жол бермеу мақсатында қадағалауды жүзеге асыру қажет

Назар аударыңыз! Құралды ванналар, шұңғылшалар немесе сумен толтырылған басқа ыдыстар маңында пайдаланбаңыз. Аспап суға түскен жағдайда оны тез арада желіден ажыратыңыз. Бұл ретте қолдарыңызды ешқашан суға батырмаңыз. Қайталап пайдаланар алдында құрал білікті маманмен тексерілуі тиіс.



- Ешбір жағдайда құралды суға немесе басқа да сұйықтықтарға батырмаңыз. Аспапқа дымқыл қолыңызды тигізбеңіз. Аспап суланған жағдайда оны лезде желіден ажыратып қойыңыз.
- Аспапты тек қана айнымалы ток (~) көзіне қосыңыз. Қосар алдында құралды желіде қолданылатын кернеуге арналған екеніне көз жеткізіңіз.
- Аспап тек қана жерге тұйықталуы бар желіге қосылуы мүмкін. Сіздің қауіпсіздіңізді қамтамасыз ету үшін жерге тұйықталу бекітілген электртехникалық нормаларға сәйкес келуі керек. Бейстандартты қуат көздерін немесе қосу құрылғыларын пайдаланбаңыз.
- **Кез келген қате қосу Сізді кепілді қызмет көрсету құқығынан айырады.**
- Аспапты үй-жайлардан тыс пайдаланбаңыз. Аспапты өткір бұрыштарға соғылудан сақтаңыз.
- Пайдалану аяқталған кезде, құрал сынғанда немесе тазалау кезінде оны үнемі желіден ажыратыңыз.
- Құралды желілік сымнан ұстап, тасымалдауға болмайды. Сонымен қатар аспапты желіден, оның желілік сымнан ұстап, сөндіруге тыйым салынады. Аспапты желіден ажыратқанда оның штепсельдік айырынан ұстаңыз.
- Кофе қайнтақышы минералсыздандырылған бөтелкеге құйылған (кулерлерге арналған) суды, немесе минералды қоспалардан тазаланудан өткен, сүзгіленген суды пайдалануға арналған. Контейнерге ауыз суды тікелей краннан құюға рұқсат етіледі, егер оның кермектігі 5,0 мг-экв/л аспайтын болса.
- Пайдалануда болған кофе қайнатқышты ауаның теріс температураларында сақтауға болмайды, өйткені кофе қайнатқыштың ішінде қалған судың қатып қалуы оны істен шығарады.
- Жинақтың құрамына кірмейтін қосымша аксессуарларды пайдалану сіздің кепілдік құқығыңыздан айырады.
- Пайдаланғаннан кейін электрқуат баусымын ешқашан аспапты айналдыра орамаңыз, өйткені уақыт өте бұл сымның сынғанына әкелуі мүмкін. Сақтау уақытында сымды үнемі түзулеп ораңыз.
- Баусымның ауыстырылуын тек қана білікті мамандар – POLARIS
- Авторизацияланған сервистік орталықтың қызметкерлері жүзеге асыра алады. Біліксіз жөндеу пайдаланушы үшін тікелей қауіп төндіреді.
- Аспапқа өздігіңізден жөндеу жүргізбеңіз. Жөндеу тек қана POLARIS Авторизацияланған сервистік орталығының білікті мамандарымен жүргізілуі тиіс.
- Аспапты жөндеу үшін тек түпнұсқа қосалқы бөлшектер пайдаланылуы мүмкін.
- Қызмет мерзімі аяқталғаннан кейін құралды тұрмыстық қалдықтармен бірге шығарып тастамаңыз.
- Оны одан әрі кәдеге жаратуға арналған мамандырылған пунктке тапсырыңыз. Сіз осымен қоршаған ортаны қорғауға көмектесе аласыз.

ОСЫ АСПАП ҚАУІПСІЗДІГІ БОЙЫНША АРНАЙЫ НҰСҚАУЛАР

Резервуарды толтыру үшін тек таза, суық ауыз суды пайдаланыңыз. Ешқашан да суға арналған сыйымдылықты басқа сұйықтықтармен толтырмаңыз, резервуарға кофені салмаңыз.

- Кофе қайнатқышта шай немесе сусынтамырдан сусындар дайындау үшін пайдаланбаңыз.
- Сүзгі бітеліп қалмауы үшін ұнтақталған кофеге ешқашан басқа өнімдерді, мысалы, қант қоспаңыз.
- Ұнтақталған кофеден сусынды дайындау үшін тұрқада бұқтыруға арналған «extra fine» ұсақтап ұнтақталған кофені пайдалануға болмайды. Бұл сүзгінің бітелуіне әкелуі мүмкін. Сүзгінің бітелуі бұқтыратын аймақтағы қысымның жоғарлауын тудырады, осының салдарынан сусынды дайындау процесінде сүзгі ұстағышының өздігінен ажырытылуы орын алуы мүмкін. Бітеліп қалған сүзгіні тазалау немесе ауыстыру аспапқа кепілдік қызмет көрсетуге кірмейді.
- Сүзгі бітеліп қалғанда оның тесіктерін үшкір металл заттармен тазалауға тыйым салынады.
- Суға арналған резервуарды тах белгісіне жоғары толтырмаңыз және су деңгейі тіп белгісінен төмен түспеуін қадағалаңыз.
- Кофе қайнатқышқа орнатылған резервуарды ешқашан суға толтырмаңыз, резервуарды тлтыру үшін оны сыртқа шығарыңыз.
- Аспапты ешқашан сусыз іске қоспаңыз.
- Суға арналған резервуардың қақпағын ашпаңыз, кофе қайнатқыш жұмыс істеп тұрғанда резервуарды және сүзгі ұстағышты корпустан алып шықпаңыз. Бұл күйікке әкелуі мүмкін.

36



1
Суға арналған резервуарды MAX белгісінен жоғары толтырмаңыз



2
Аспапты ешқашан сусыз іске қоспаңыз!



3
резервуардың қақпағын немесе кофе қайнатқыштың қақпағын жұмыс істеп тұрған кезде



4
Аспапты тұрақсыз беттерге қоймаңыз!

- Кофе қайнатқыш жұмыс істеп тұрған уақытта ешқашан назарсыз қалдырмаңыз.
- Аспапты үстелдің жиегінен/жұмысшы беттен алыстау жерге тегіс тұрақты бетке қойыңыз.
- Аспапты қоршаған ортаның температурасы 0 °C-ден төмен болғанда қалдырмаңыз.

ПАЙДАЛАНУ АЯСЫ

Аспап осы нұсқаулыққа сәйкес тұрмыстық ғимараттың температурасы мен ылғалдылығында тұрмыстық және ұқсас қолдану үшін тағайындалған:

- дүкендердің, кеңселердің, фермерлік шаруашылықтар мен басқа да бөлімшелердің қызметкерлері тамақтанатын орындарда
- қонақ үй, отель және басқа да тұруға арналған орындардың тұтынушыларына
- жатақтар мен таңғы ас үшін арналған орындарда

Аспап өндірістік және коммерциялық пайдалану үшін, сонымен қатар тағамдық емес өнімдерді өңдеу үшін тағайындалмаған.

Өндіруші қате пайдалану немесе осы пайдалану нұсқаулығында көзделмеген мақсатта нәтижесінде туындаған шығын үшін жауапкершілік алмайды.

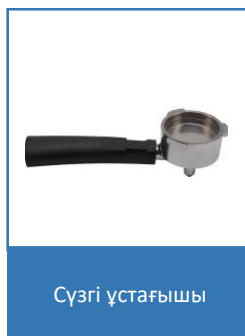
АСПАП СИПАТТАМАСЫ

PCM 1542E Adore Crema кофе қайнатқышы алдын ала ұнтақталған дәндерден қыздырылған ауыз судың сүзгіде орналасқан ұнтақталған кофе қабаты арқылы қысыммен өтіп кофе дайындауға арналған.

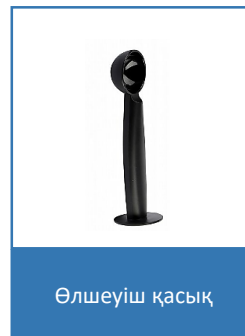
ЖЕТКІЗІЛІМ ЖИЫНТЫҒЫ



Кофе қайтақышы



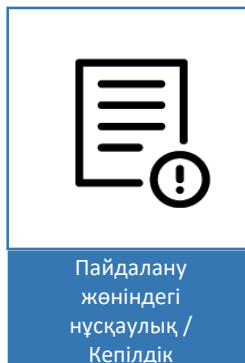
Сүзгі ұстағышы



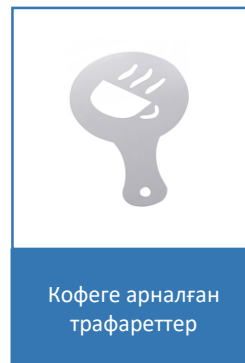
Өлшеуіш қасық



Сүзгілер 2 дана.
(1 және 2 порцияға)



Пайдалану
жөніндегі
нұсқаулық /
Кепілдік



Кофеге арналған
трафареттер



Капсула
қосымшалары
(Dolce-Gusto,
Nespresso)

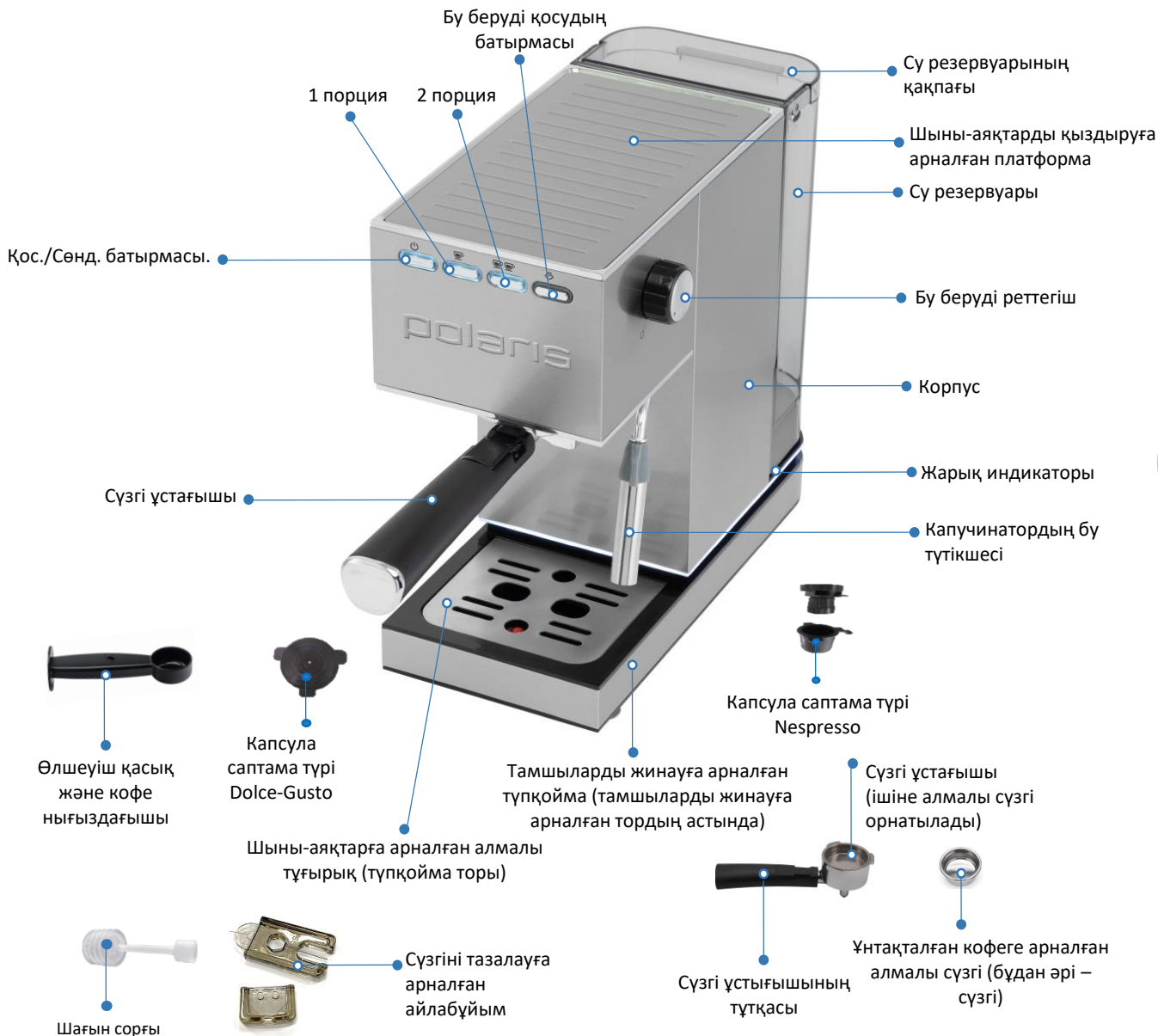


Сүзгіні тазалауға
арналған
айлабұйым



Шағын сорғы

БӨЛШЕКТЕРГЕ ШОЛУ ЖӘНЕ АТАУЛАРЫ



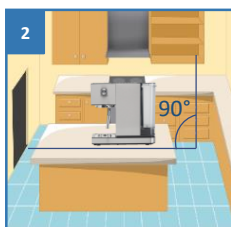
ЖҰМЫСҚА ДАЙЫНДАУ ЖӘНЕ ПАЙДАЛАНУ

Бірінші қолдану алдында немесе егер кофе қайнатқыш біраз уақыт пайдаланылмаған болса, оны келесідей түрде таза ауыз сумен жуу қажет:

1. Кофе қайнатқыштан қаптау материал мен жарнамалық жапсырмаларды алып тастаңыз және аспап корпусын ылғал матамен сүртіп алыңыз.
2. Кофе қайнатқышты тегіс бетке жайғастырыңыз.
3. Резервуарды суға толтырыңыз (судың деңгейі “маx” белгіден аспауы тиіс) және оны кофе қайнатқыш корпусына орнатыңыз.
4. Желілік ашаны электр желісінің розеткасына кіргізіңіз.
5. Сүзгіні ұстағышқа орнатыңыз, егер ол орнатылмаған болса.
6. Ұстағышты сүзгімен бірге кофе қайнатқышқа орнатыңыз. Бұл үшін оны кофе қайнатқыш корпусындағы ұстағыш ұяшығына төменнен жоғары қарай, сүзгі ұстағыштың тұтқасы «Lock» белгісінің астына 45 градус бұрышпен орналастындай, енгізіңіз және, ұстағышты тұтқасынан 40-45 градусқа «Lock» белгісіне дейін бұрып, бекітіңіз. **(Бұл ретте айтарлықтай күш салмаған жөн болады!).**



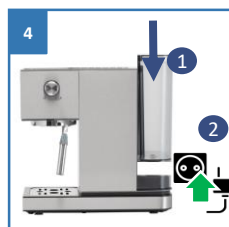
1
Корпусты
ылғалды матамен
сүртіп алыңыз



2
Кофе
қайнатқышты
тегіс бетке
жайғастырыңыз



3
Резервуарды суға,
“маx” белгісінен
асырмай,
толтырыңыз



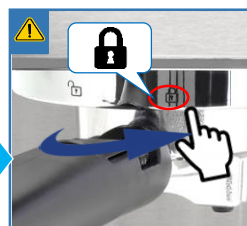
4
Оның кофе
қайнатқыштың
корпусына
орнатыңыз,
розеткаға қосыңыз



5
Сүзгіні ұстағышқа
орнатыңыз



6
Ұстағышты сүзгімен
бірге кофе
қайнатқышқа
орнатыңыз

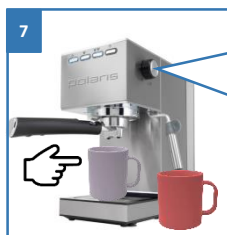


Ұстағыш тұтқасынан
ұстап, оңға қарай
40-45 °-қа бұраңыз

7. Бір шыны-аяқты түпқойма торындағы сүзгі ұстағыш шүмегінің астына орнатыңыз. Бу берудің ретегіші “0” белгісіне орнатылғанына көз жеткізіңіз.
8. Қос./Сөнд. батырмасына басып, кофе қайнатқыштың қуаттануын іске қосыңыз. 1 дыбыстық сигнал естіледі. 1 және 2 порциялар батырмасының жарықтандыруы жыпылықтай бастайды, бұл су қыздырылып тұрғанын білдіреді.



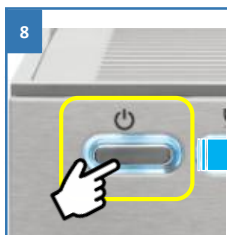
Назар аударыңыз! Егер желіге қосқанда бу берудің реттегіші будың максималды берілу белгісіне орнатылған болса, онда барлық 4 индикатор жыпылықтай бастайды, кофе қайнатқыш іске қосылмайды.



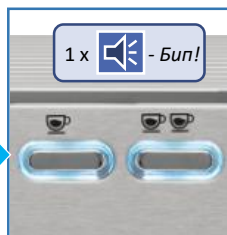
Бір шыны-аяқты сүзгі ұстағыш астына тұғырыққа, екінші шыны-аяқты капучинатордың бу жеңінің астына орнатыңыз



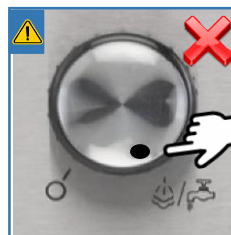
Бу берудің ретегіші “0” белгісіне орнатылғанына көз жеткізіңіз



Қос./Сөнд. батырмасына басып, кофе қайнатқыштың қуаттануын іске қосыңыз.



1 дыбыстық сигнал естіледі. 1 және 2 порциялар батырмасының жарықтандыруы жыпылықтай бастайды, бұл су қыздырылып тұрғанын білдіреді



Егер желіге қосқанда реттегіш будың максималды берілуіне орнатылған болса - барлық 4 индикатор жыпылықтай бастайды, кофе қайнатқыш іске қосылмайды

9. 1 және 2 порциялардың батырмасы үнемі жанғанда ☕ «1 порция кофе» батырмасын басыңыз, содан кейін ыстық су қысыммен шүмек арқылы шыны-аяққа құйылады.
10. Бүкіл су ағызылғаннан кейін резервуарды, сүзгіні және ұстағышты мұқият жуып-шайыңыз.
11. Аспап корпусындағы және сүзгі ұстағыштағы жапқыш тораптың шығыңқыларын ықтимал ластанулар мен зауыттық майлағыш қалдықтарынан құрғатып мұқият сүртіп алыңыз. Ұстағышты сүзгімен бірге кофе қайнатқышқа орнатыңыз. Бұл үшін оны кофе қайнатқыштың корпусындағы ұстағыш ұяшығына төменнен жоғары қарай орналастырңыз және, ұстағыш тұтқасын оңға қарай «Lock» (жабық құлып) белгісіне дейін бұрап, тірелгенше бекітіңіз.



НАЗАР АУДАРЫҢЫЗ! Алғашқы пайдаланғанда немесе пайдаланудағы ұзақ үзілістен кейін сораптың жұмысында жоғарлаған шу болуы мүмкін. Бұл қалыпты, магистраль сумен толғаннан кейін шамамен 20 секунд өткен соң шу азаяды



«1 порция кофе» батырмасын басыңыз. Су шүмектерден құйыла бастайды

Бүкіл су ағызылғанын күтіңіз. Содан кейін ыдыс-аяқтағы суды төгіңіз

Резервуарды, сүзгіні және ұстағышты мұқият жуып-шайыңыз

Аспап корпусындағы бекіткіш тораптың шығыңқыларын құрғатып мұқият сүртіңіз

Ұстағышты сүзгімен бірге кофе қайнатқышқа орнатыңыз

ЭСПРЕССО КОФЕСІН ДАЙЫНДАУ

1. Кофе қайнатқыш желіден ажыратылғанына көз жеткізіңіз. Резервуарды суға толтырыңыз және аспап корпусына орнатыңыз.
2. Сүзгі ұстағышты, тұтқасынан ұстап «Lock» жайғасымынан солға қарай шамамен 45 градус бұрышқа бұрып және төмен түсіріп, кофе қайнатқыш корпусындағы ұяшықтан шешіп алыңыз (егер ол орнатылған болса). Сүзгіні өлшеуіш қасықтың көмегімен ұнтақталған кофемен толтырыңыз. Әдеттегі эспрессо дайындау үшін бір өлшем қасық кофе пайдаланыңыз, қос эспрессо дайындау үшін -- екі қасық.
3. Кофені сәл нығыздаңыз, бұны нығыздағыштың көмегімен жасауға болады, және сүзгі шеттерінен оның артық бөліктерін алып тастаңыз.
4. Сүзгі ұстағышты кофе қайнатқыштың корпусына «Жұмысқа дайындау және пайдалану» бөлімнің 6-т. сәйкес орнатыңыз. Кофеге арналған шыны-аяқтарды сүзгі ұстағыш шүмектерінің астына түпқойма торына қойыңыз (бір шыны-аяқты, кофе екі шүмектен шыны-аяққа түсетіндей орнатып, пайдалануға болады).



5. Желілік баусымның айырын розеткаға қойыңыз.
6. Қос./Сөнд. батырмасын басыңыз, су қызға бастайды. Қыздыру аяқталғанын күтіңіз (1 және 2 порцияның батырмасының жарықтандыруы жыпылықтауын тоқтатып, үнемі жанады).
7. Бір порция кофе дайындауға арналған батырманы немесе екі порция кофе дайындауға арналған батырманы басыңыз, кофе сүзгінің шүмектері арқылы шыны-аяққа құйылады.
 - 7.1 Жаңа порция кофе дайындау үшін, сүзгіден кофе қалдықтарын кетіріп және ұстағыш пен сүзгіні жылы суда жуып-шайып, 2-ден 9 дейінгі тармақтарды қайталаңыз, кофе салар алдында сүзгіні құрғатып сүртіп алыңыз.
8. Кофе дайындау аяқталғаннан кейін сіз Қос./Сөнд. батырмасына басумен кофе қайнатқышты толығымен сөндіре аласыз, индикатор сөнеді.



Кофеқайнатқыштың «**Ұйқы режиміне**» ауысуы қосылғаннан кейін 25 минуттан кейін, егер онымен ешқандай әрекет жасалмаса, автоматты түрде жүреді. Бұл кезде барлық жарық белгілері сөнеді.






Назар аударыңыз! Сүзгі ұстағышын жұмыс кезінде алып шықпаңыз!


Назар аударыңыз! Сүзгі ұстағышының шүмектерінен біраз уақыт бұқтырылған кофе қалдықтары сөндіргеннен кейін ағатын болады.



КАПУЧИНО КОФЕСІН ДАЙЫНДАУ

1. Эспрессо кофесін дайындаңыз.
2. Көпіршікті дайындау үшін арнайы ыдысты пайдалану қажет, қыштан жасалған шыны-аяқ түріндегі жөн болады. Жаңа сауылған салқындатылған сүтті (майлылығы 1,5-3,5%) пайдалану жақсырақ болады. **Ескерту:** диаметрі кем дегенде 70±5 мм шыны-аяқты ұсынамыз. Сонымен қатар сүт көлемі 2 есе көбейетінін ескеріңіз, шыны-аяқтың биіктігі жеткілікті екендігіне көз жеткізіңіз.
3. Бу берудің ретегіші «О» белгісінде екендігіне көз жеткізіңіз.
4. «Бу беру»  батырмасын басыңыз Батырма индикаторы жыпылықтай бастайды. Индикатор жыпылықтауын тоқтатып, үнемі жанғанда, машина сүтті көбіктендіруге дайын болады. **Ескерту:** егер жұмыс істеген кезде индикаторы жыпылықтай бастаса, бу берудің реттегішін сағат тілі бағытымен «О» белгіге дейін бұраңыз және индикаторы үнемі жанып тұруын күтіңіз, содан кейін процедураны қайтадан бастаңыз.
5. Бу жеңінің шүмегінің астына сүт құйылған ыдысты қойыңыз. Реттегішті сағат тілі бағытына қарсы максималды жайғасымға дейін баяу бұрыңыз, осыдан кейін бу жеңінің шүмегінен бу шыға бастайды. Көпіршік пайда болу процесін сүт құйылған ыдысты жеңіл жылжытумен басқарып, қалаулы көлемге жеткенше шүмекті сүтке шамамен 2 см-ге батырыңыз. Бу реттегішін сағат тілі бағытымен бұраңыз, «Бу беру» батырмасын басып, бу дайындау режимін сөндіріңіз 

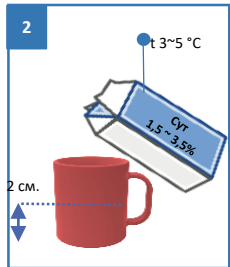
 **Назар аударыңыз!** Бу жеңінің шүмегінен бүмен бірге судың болымсыз мөлшері шығуы мүмкін. Сүтті көбіктендірер алдында суды бөлек ыдысқа ағызыңыз

 **НАЗАР АУДАРЫҢЫЗ!** Бу түймесін қосқаннан кейін термоблок кофе қайнату температурасынан әлдеқайда жоғары болатын булану температурасына дейін қызады. Термоблокты кофе қайнату температурасына қайтару үшін бос шыныаяқты капучина саптамасының астына қойып, бу шүмегін ашыңыз. Будың қалған бөлігі тостағанға түседі, содан кейін термоблокты салқындатқан судың жұқа ағыны ағып кетеді. Салқындату процесі бірнеше секундқа созылады. Кофе беру түймелері жыпылықтауды тоқтатқанда, процестің аяқталғанын білесіз. Термоблок суыды, бу шүмегін жабыңыз, кофе дайындауға болады.



1

Эспрессо кофесін дайындаңыз



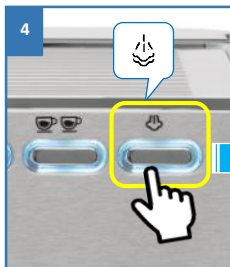
2

Сүтті жеке шыны-аяққа құйыңыз



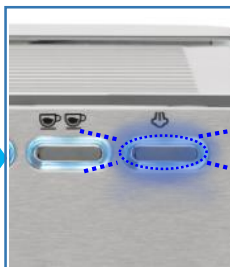
3

Бу берудің ретегіші О белгісінде екендігіне көз жеткізіңіз

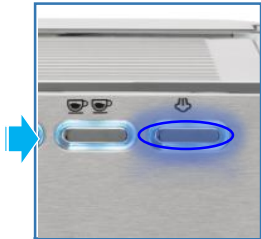


4

Бу беру» батырмасын басыңыз



Батырма индикаторы жыпылықтай бастайды



Индикаторы үнемі жанатын болды - машина сүтті көбіктендіруге дайын



5

Бу жеңінің шүмегінің астына сүт құйылған ыдысты қойыңыз



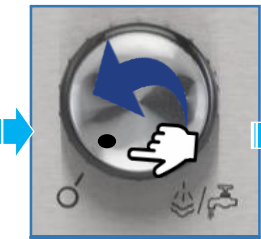
Реттегішті сағат тілі бағытына қарсы макс. жайғасымға дейін баяу бұрыңыз



Бу жеңінің шүмегінен бу шыға бастайды



Көбік пайда болуы процесін жеңіл қозғалыстармен басқарыңыз



Бу реегішін сағат тілі бағытымен бұраңыз



«Бу беру» батырмасына басып, қуаттандыруд ажыратыңыз



Реттегішті сағат тіліне қарсы бұраңыз. сүт көпіркішті тазалауға арналған орындар



Бу жеңін ағынды сумен жуып-шайыңыз



Аяқталғаннан кейін аспап корпусындағы бекітілші тораптың шығыңқыларын құрғатып мұқият сүртіңіз

КОФЕНІ КАПСУЛАЛАРДАН ДАЙЫНДАУ

NESPRESSO®

- Капсулаға арналған қондырманың төменгі бөлігін (ұзын иілген тұтқамен жабдықталған) алыңыз және оған, суретте көрсетілгендей, Nespresso типті капсуланы орналастырыңыз.
- Жоғарыға капсулаға арналған қондырманың жоғарғы бөлігін (пышақтармен жабдықталған) және капсуланың пластик бөлігін тесу үшін қысыңыз
- Бекітілген капсуласы бар қондырманы капсулаларға арналған қондырма ұстағышына орнатыңыз
- Қондырмаға арналған ұстағышты кофе қайнатқыш корпусындағы ұяшыққа орнатыңыз және түймелердің бірін басыңыз ☕ , ☕



САҚ БОЛЫҢЫЗ! Кофе дайындаған кезде қондырма, капсула және ұстағыш жоғары температураға дейін қызады. Капсуланы алып шыққанда абай болыңыз, күйіп қалудан сақтаныңыз.



1 Nespresso капсулаларына арналған қондырманы ашыңыз



2 Ішіне Nespresso типті капсуланы салыңыз



3 Капсуланың пластик бөлігін тесу үшін қысыңыз



4 Бекітілген капсуласы бар қондырманы капсулаларға арналған қондырма ұстағышына орнатыңыз



5 Сүзгі ұстағышты кофе қайнатқыш корпусындағы ұяшыққа орнатыңыз



6 Кофеге арналған шыны-аяқты сүзгі ұстағыш шүмектерінің астына қойыңыз

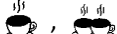


7 Кофе берілетін тесіктерді әр дайындаудан кейін тазалаңыз



8 Кофе дайындағаннан кейін ұстағыш шүмектерінен су тамшылауы мүмкін – түпқойманы пайдаланыңыз

Dolce-Gusto®

- Капсулаға арналған қондырма ұстағышын алыңыз және онда, суретте көрсетілгендей, Dolce-Gusto типті капсуланы орналастырыңыз
- Жоғарыда Dolce-Gusto типті капсулаларға арналған қондырманы орнатыңыз және капсуланы тесу үшін қысыңыз
- Қондырмаларға арналған ұстағышты кофе қайнатқыш корпусындағы ұяшыққа орнатыңыз және түймелердің бірін басыңыз 



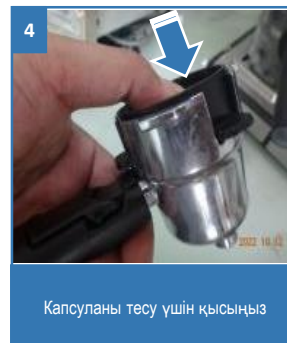
НАЗАР АУДАРЫҢЫЗ! Кофе дайындағаннан кейін су берілетін тесікті (Dolce-Gusto типті капсулаларды дайындауға арналған қондырмада) және кофе берілетін тесікті (типті капсулаларды дайындауға арналған қондырманың төмегі бөлігінде) жиынтыққа кіретін тазалауға арналған құрылғының көмегімен тазалауды ұсынамыз.



САҚ БОЛЫҢЫЗ! Кофе дайындаған кезде қондырма, капсула және ұстағыш жоғары температураға дейін қызады. Капсуланы алып шыққанда абай болыңыз, күйіп қалудан сақтаныңыз.



Кофе дайындағаннан кейін, капсула ұстағышты алып шыққанда, ұстағыш шүмектерінен аздап су ағуы мүмкін, таза беттер ластанбауы үшін тамшыларға арналған алмалы түпқойманы пайдаланыңыз.



Кофеқайнатқыштың дұрыс жұмыс істеуі үшін өндіруші түпнұсқа Nespresso және Dolce-Gusto капсулаларын пайдалануды ұсынады.

ПОРЦИЯНЫ РЕТТЕУ

Кофеқайнатқышта 1 және 2 порцияға бөлінген кофе мөлшерін есте сақтау мүмкіндігі бар.

Баптау:

- Кофеқайнатқыш пайдалануға дайын болғаннан кейін (1 және 2 доза түймелері үнемі жанып тұрады), 1 доза түймесін басып тұрыңыз. Кофе кесеге ағып кете бастайды. Түймені жіберген бойда бір дыбыстық сигнал естіледі. Кофеқайнатқыш кофені жеткізу уақытын есте сақтайды және келесі жолы кофе жеткізу уақыты сақталады. 2 порция үшін процедура бірдей.
- Параметрлерді қалпына келтіру үшін (А суреті) 1 түсіру түймешігін және бу түймесін бір уақытта 3 секунд басып тұрыңыз, 1 дыбыстық сигнал естіледі, бұл кофеқайнатқыштың зауыттық параметрлерге оралғанын білдіреді.



ТАЗАЛУ ЖӘНЕ КҮТІМ ЖАСАУ



Назар аударыңыз!! Аспапты тазалауға кірісер алдында ол сөндірілгеніне, желіден ажыратылғанына және толық суығанына көз жеткізіңіз

- Сүзгінің бітеліп қалуын және кофе қайнатқыштың бөлшектерінде қиын жойылатын жауын-шашынның пайда болуын болдырмау үшін пайдаланғаннан кейін аспапты ұзақ уақыт тазалауды кейінге қалдырмаңыз.
- Аспапты суға және басқа сұйықтықтарға батырмаңыз. Су электрлік қосылыстарға түспеуін ылғи қадағалаңыз.
- Аспапты сыртқы жағынан ылғалды жұмсақ матамен сүртіп алыңыз. Аспапты тазалау үшін жемір, қажак тазартқыш құралдарды, сонымен қатар органикалық еріткіштерді пайдаланбаңыз.
- Сүзгі ұстағышын шешіп алыңыз, сүзгіден кофе қалдықтарын кетіріңіз. Ұстағыш пен сүзгіні жылы сумен жуыңыз, жұмсақ түксіз матамен немесе ысқышпен құрғатып сүртіп алыңыз. (Сүзгінің ішкі тесіктерін тексеріңіз, егер олар бітелген болса, сүзгіні тазалауға арналған айлабұйым көмегімен тазалаңыз).

- Сүзгі ұстағышының орнын тазалаңыз.
- Егер аспап капучино дайындау үшін пайдаланылған болса, бу жеңінің түтікшесін төмен қарай тартып, шешіп алып, оны сумен жуып-шайю және жұмсақ матамен сүртіп алу керек.
- Бу түтікшесінің тесігін, 5-т. көрсетілгендей, ыстық сумен жуып-шайып, тазалаңыз, содан кейін ылғалды матамен түтікшенің өзін сүртіп алыңыз
- Тамшыларды жинауға арналған түпқойманы шешіп алыңыз, жиналған сұйықтықты төгіңіз, сумен жуып-шайыңыз және жұмсақ матамен сүртіңіз.
- Осы процедураны аспапты пайдаланған әр кезденген кейін қайталаңыз.
- Суға арналған резервуардың ішкі бөлігін ысқышпен немесе жұмсақ матамен мерзімді түрде жуыңыз.
- Кофе қайнатқыштың бөлшектерін ыдыс жуатын машинада жууға болмайды



Назар аударыңыз!! Кофе қайнатқыштың бөлшектерін ыдыс жуатын машинада жууға болмайды!

ҚАҚТЫ ЖОЮ

Кофе қайнатқыш тиімді жұмыс істеуі үшін қақты әр 2-3 ай сайын кетіру, ал «кермек» суды пайдаланғанда одан да жиі жүргізу ұсынылады.

Ол үшін «Жұмысқа дайындық» бөлімінде сипатталған әрекеттерді орындау керек, тек судың орнына Polaris кальцификаторын пайдалану керек.

Бұдан кейін «Жұмысқа дайындау» тарауында сипатталған операцияларды қайталап орындау қажет, бірақ енді резервуарды таза суға толтыру керек.

Кофе қайнатқыш үзіліссіз жұмыс істеуі үшін біз ұсынамыз:

- 1) Сүзілген немесе бөтелкеге құйылған суды пайдалануды
- 2) Әр пайдаланғаннан кейін тазалауды жүргізуді
- 3) Кем дегенде әр 2-3 ай сайын қақтан тазалауды жүргізуді. Шүмектен ағызылған сүзілмеген суды пайдаланғанда қақтан тазалауды жиі жүргізуді ұсынамыз.



САҚТАУ ЖӘНЕ ТАСЫМАЛДАУ

САҚТАУ

1. Пайдаланылмайтын аспап желіден ажыратылғанына көз жеткізіңіз.
 2. Суды ағызыңыз және аспапты тазалаңыз.
 3. Құралды құрғатып сүртіңіз және құралдың құрғақ, салқын жерде сақталуын қадағалаңыз.
- Электр аспаптары қоршаған ауаның температурасы плюс 40°C-ден аспайтын, салыстырмалы ылғалдылығы 70%-дан аспайтын және қоршаған ортада электр аспаптар материалдарына теріс әсер ететін шаң, қышқылды және басқа да булар болмайтын жабық құрғақ және таза үй-жайда сақталады.

ТАСЫМАЛДАУ

Электр аспаптарды нақты түрдегі көлікте қолданылатын жүктерді тасымалдау ережелеріне сәйкес көліктің барлық түрлерімен тасымалдайды. Аспапты тасымалдағанда зауыттық түпнұсқа ораманы пайдаланыңыз. Аспаптардың тасымалдануы оларға атмосфералық жауын-шашын мен жегі орталардың тікелей әсер ету мүмкіндігін болдырмауы керек.

КӘДЕГЕ ЖАРАТУ БОЙЫНША ТАЛАПТАР

Ескерту: *Электр аспаптың пайдалану мерзімі аяқталғаннан кейін оны әдеттегі тұрмыстық қалдықтармен бірге тастамай, ресми жинау пунктіне кәдеге жаратуға жіберіңіз. Осылайша Сіз қоршаған ортаны сақтауға көмектесесіз.*

Бұйымдарды кәдеге жарату кезінде пайда болатын қалдықтар белгіленген тәртіппен және салалық нормативтік құжаттаманың қолданыстағы талаптары мен нормаларына сәйкес, оның ішінде СанЕЖН 2.1.7.1322-03 «Өндіріс және тұтыну қалдықтарын орналастыруға және залалсыздандыруға қойылатын гигиеналық талаптарға» сәйкес кейінгіде кәдеге жаратумен міндетті жинауға жатады.

ӨТКІЗУ БОЙЫНША ЕРЕЖЕЛЕР

Өткізу ережелері белгіленбеген

АҚАУЛЫҚТАРДЫ ЖОЮ

А) Сүзгі ұстағыштың шүмегінен ыстық су ақпайды.

- Резервуарға су толтырылғанына көз жеткізіңіз.
- Бәлкім, кофе қайнатқыштың жұмыс бөлігінің ішіне ауа түскен шығар, осының нәтижесінде сорап сөніп қалуы мүмкін.
- 6-т.-та сипатталған іс-әрекеттерді қайталаңыз («Жұмысқа дайындау»).
- Егер осыдан кейін бұл қызмет қалпына келмеген болса, сервистік орталықтың білікті мамандарына жүгіну керек.

В) Бу жеңінің шүмегінен бу шықпайды.

- Бу жеңінің шүмегінің ішінде жиналып қалуы мүмкін болатын қақ пен түзілімдерді кетіріңіз.
- Резервуардағы судың деңгейін тексеріңіз.

С) Кофе сүзгі ұстағышынан асып төгіледі:

- Бәлкім, сүзгіге ұнтақталған кофе тым көп мөлшерде салынған шығар, осының нәтижесінде сүзгі ұстағышы кофе қайнтақыш корпусындағы ұяшыққа тығыздап бекітілмеген. Кофе қайнтақыш суығанан күту және, ұнтақталған кофенің сипаттамаға сәйкес келетін мөлшерін пайдаланып, сусынды қайталап дайындау қажет.

Д) Алғашқы порцияны дайындағанда сүзгі ұстағыштың шүмегінен кофе тым баяу ағады немесе мүлде ақпайды.

- Ұнтақталған кофеге арналған сүзгіні тексеріңіз. Ешер сүзгінің тесіктері бітеліп қалған болса, кішкентай щетканы немесе кофе қайнатқыш жиынтығындағы айлабұйымды пайдаланып, оларды тазалау қажет.
- Пайдаланылатын кофе тым ұсақтап ұнтақталған.
- Бұл проблема кофе қайнатқыш корпусының ұяшығындағы теспеленген диск арқылы судың жеткіліксіз түсуімен негізделуі мүмкін. Құралды бірнеше ай пайдаланудан кейін дискінің тесіктері бітеліп қалды деген мүмкіндік бар. Бұл жағдайда дискіні щеткамен немесе тіс тазартқышпен тазалау, содан кейін түпқойма торына лайықты шыны-аяқты орнату қажет, сүзгі ұстағышты орнатпай, кофе қайнатқышты іске қосып, аспап арқылы суды айдау керек. Су дискінің барлық тесіктері арқылы еркін ағуы тиіс, егер бұлай болмаса - диск ластанған және сервистік орталыққа жүгіну қажет.
- Суға арналған резервуар кофе қайнтақыш корпусына қате орнатылған. Резервуарды аспап корпусына мүмкіндігінше тығыз және тұрақты жайғастырып, оны орналастырңыз.
- Резервуарда кофе дайындауға сорап оны айдауы үшін су жеткіліксіз. Резервуарды суға толтырыңыз.

Е) Кофе сұйық және суық.

- Пайдаланылатын кофе тым ірі етіп ұнтақталған.
- Неғұрлым қоландырылған және ыстық сусын дайындау үшін кофе дәндері ұсақтап ұнтақталған (эспрессо кофе қайнатқыштары үшін сәйкес келетін) болуы тиіс.



Назар аударыңыз! Егер Сіз жоғарыда сипатталған қадамдар көмегімен мәселені өз күшіңізбен шеше алмасаңыз, POLARIS өкілетті қызмет көрсету орталығына хабарласыңыз.

ТЕХНИКАЛЫҚ СИПАТТАМАЛАРЫ

PCM 1542E Adore Crema - POLARIS сауда белгісінің тұрмыстық электрлік кофе қайнатқышы

ТЕХНИКАЛЫҚ СИПАТТАМАЛАРЫ

Желі кернеуі	220-240 В
--------------	-----------

Жиілік	~50 Гц
--------	--------

Қуат	1350 Вт
------	---------

Суға арналған резервуардың сыйымдылығы	1,2 литр
--	----------

Қорғау класы	I
--------------	---

Ескерту: Өзгерістер мен жақсартуларды енгізудің үздіксіз процесінің салдарынан нұсқаулық пен өнім арасында кейбір айырмашылықтар байқалуы мүмкін. Өндіруші пайдаланушы осыған назар аударады деп үміттенеді.

СЕРТИФИКАТТАУ ТУРАЛЫ АҚПАРАТ

Бұйым КО ТР 004/2011 «Төмен вольтты құралдардың қауіпсіздігі туралы», КО ТР 020/2011 «Техникалық құралдардың электромагниттік үйлесімдігі», ЕАЭО ТР 037/2016 «Электротехника және радиоэлектроника бұйымдарында қауіпті заттардың қолданудағы шектеулер туралы» талаптардың сәйкестігін растау процедурасынан өткен және Кедендік Одақтың мүше мемлекеттері нарығында бұйымдарды ұстаудың бірыңғай белгісімен таңбаланады.

Сертификат нөмірі/сәйкестік декларациясы мен оның қолданылу мерзімі туралы ақпаратты Сіз POLARIS бұйымын сатып алған жерде немесе Өндірушінің Уәкілетті өкілінен ала саласыз



Бұйымның қызмет ету мерзімі: 3 жыл

Кепілдік мерзімі: 2 жыл сатып алған күннен бастап

Өнім табиғи тозуға ұшырайтын және/немесе қызмет ету мерзімі шектеулі және олардың ресурстары таусылғандықтан жоспарлы ақылы ауыстыруға жататын компоненттерді қамтиды. Өндіруші бұл компоненттерге шектеулі кепілдік береді.

Бұл өнімде мыналар:

- сусындарды тарату тобына, құбырларға және бу желілеріне арналған тығыздағыштар - 6 ай.
- Автоматты капучинатор (жұмыс ережелерін сақтаған жағдайда) - 6 ай.

Өндірілген күні бұйымда көрсетілген.

Өндіруші: Поларис Корпорейшн Лимитед

Мекен-жайы: Блок 1801, 18/F, Джубили Сентр, 46 Глостер Роуд, Ванчай, Гонконг

Manufacturer: POLARIS CORPORATION LIMITED

Unit 1801, 18/F, Jubilee Center, 46 Gloucester Road, Wanchai, Hong Kong

Зауытта: ФОШАН ШУНДЕ БЕЛИВ ЭЛЕКТРИКАЛ АППЛАЙАНСЕС КО., ЛТД

Тхе Тхирд Оф 1/Ф, 2/Ф, 3/Ф, №15, Дафу Роад, Район Дафуджи, Ронгги, Шунде, Фошан, Қытай.

At factory: FOSHAN SHUNDE BELIEVE ELECTRICAL APPLIANCES CO., LTD

The Third of 1/F, 2/F, 3/F. No/15, Dafu Road, Dafuji Area, Ronggui, Shunde, Foshan, China.

Импорттаушы: "ЭйджиАй Электроникс" ЖШҚ, Ресей, 115419, Мәскеу қ., Орджоникидзе көшесі, 11-үй, 3-құрылыс, 4-қабат I -үй-жай 13-бөлме, Тел. +7 (495) 419-11-78

Өндірушінің РФ-ғы және Кеден Одағы мүше мемлекеттеріндегі Уәкілетті өкілі:

«Поларис Инт» ЖШҚ, 105005, Ресей, Мәскеу қ., 2-ші Бауманская к-сі., 7-үй, 5-құр., 26-бөлм

Бірыңғай анықтамалық қызметтің телефоны 8-800-700-11-78

КЕПІЛДІКТІ МІНДЕТТЕМЕЛЕР

Бұйым: электрлік кофе қайнатқыш

Модель: PCM 1542E Adore Crema

Осы кепілдік өндірушімен РФ қолданыстағы заңнамасында белгіленген тұтынушы құқықтарына қосымша ұсыналады және оларды ешқандай жағдайда шектемейді.

Осы кепілдік бұйымды сатып алынған күннен бастап 24 ай бойы әрекет етеді және материалдар мен жұмысқа байланысты ақаулар табылған жағдайда бұйымға кепілдік қызмет көрсетілетін білдіреді. Бұл жағдайда тұтынушы, басқаларға қоса, бұйымды тегін жөндеуге құқылы.

Осы кепілдік келесі шарттар сақталған кезде жарамды:

1. Дайындаушының кепілдікті міндеттемелері POLARIS сауда маркасымен шығарылатын және кепілдік қызмет көрсетілетін елдерде (сатып алу орнына қарамастан) сатып алынған барлық модельдерге қолданылады
2. Бұйым тек жеке тұрмыстық қажеттіліктер үшін сатып алынады. Бұйым қауіпсіздік ережелері мен талаптарын сақтау арқылы пайдалану бойынша нұсқаулыққа қатаң сәйкестікте пайдаланылуы тиіс.
3. Осы кепілдік бойынша өндірушінің міндеттемелерін сатушылар – өндірушінің уәкілетті дилерлері және ресми қызмет көрсету (сервис) орталықтары орындайды. Осы кепілдік өндірушімен уәкілетті етілмеген сатушылардан сатып алынған бұйымдарға тарамайды, олар ресейлік заңнамаға сәйкес тұтынушы алдында өздігінен жауап береді.
4. Осы кепілдік мыналардың нәтижесінде пайда болған ақаулар мен бұйымның сыртқы өзгеруіне қатысты болмайды:
 - Химиялық, механикалық немесе өзге де әсер ету, бөгде заттардың, сұйықтықтардың, жәндіктердің және олардың тіршілік ету өнімдерінің бұйымның ішіне түсуінен;
 - Бұйымды оның тікелей міндетінен тыс пайдалануында болатын қате пайдаланылуы, сондай-ақ Пайдалану жөніндегі нұсқаулықтың және қауіпсіздік техникасы ережелерінің талаптарын бұза отырып, бұйымды орнату және пайдаланудан;
 - Құрамында минералды заттар көп мөлшерде болатын суды пайдалану салдарынан әк шөгіндісі, су тасы мен қақ шөгінділерінен.
 - Бұйымды ол арналмаған мақсаттарда пайдаланудан;
 - Қалыпты пайдалану, сонымен қатар функционалдық қасиеттеріне әсер етпейтін: сыртқы немесе ішкі беттің механикалық зақымдануы (майысулар, сызаттар, ескірулер), металл түсінің табиғи өзгеруі, оның ішінде құбылмалы және қара дақтардың пайда болуы, сондай-ақ жабынды зақымдалған жерлерде және металдың жабылмаған учаскелерінде металл жемірілуінен;
 - Өңдеу бөлшектерінің, қондырмалар мен аксессуарлардың, шамдардың, батареялардың, қорғаныс экрандардың, қоқыс жинағыштардың, тығыздағыш элементтердің, белдіктердің, щеткалардың пайдалану мерзімі шектеулі басқа бөлшектердің және пайдалану барысында табиғи тозуға бейім бөлшектердің тозуы;
 - Авторизацияланған сервис орталықтары* болып табылмайтын тұлғалар немесе ұйымдар өндірген бұйымды жөндеуіне;
5. Осы кепілдік осы талонның түпнұсқасымен бірге сатушы берген тауарлық чек түпнұсқасы және ақаулар анықталған бұйым ұсынылғанда жарамды.
6. Бұл кепілдік тек жеке тұрмыстық қажеттіліктерге арналған бұйымдарға жарамды және коммерциялық, өнеркәсіптік немесе кәсіби мақсаттарға пайдаланылатын бұйымдарға қолданылмайды.

POLARIS бұйымдарына кепілдікті қызмет көрсетудің барлық сұрақтары бойынша POLARIS ең жақын орналасқан ресми сатушысына жүгініңіз.

Жабдықта ақаулықтар анықталған жағдайда дереу сервистік орталықпен хабарласу ұсынылады.

* Авторизацияланған сервистік орталықтардың мекенжайлары Компания сайтында: www.polaris.ru

Жеткізуші тасымалдау кезінде бұйымды бүлдіруге байланысты залал үшін, дұрыс пайдаланбау нәтижесінде, сондай-ақ бұйымды түрлендіруге немесе өз бетінше жөндеуге байланысты ешқандай жауапкершілік көтермейді.

