

# polaris

since 1995



## **PCM 2032E 3-in-1 Adore Cappuccino**

Руководство по эксплуатации / Гарантия  
Manual instruction / Guarantee

# СОДЕРЖАНИЕ

<b>Общая информация</b>	<b>4</b>
<b>Общие указания по безопасности</b>	<b>4</b>
<b>Специальные указания по безопасности прибора</b>	<b>6</b>
<b>Сфера использования</b>	<b>7</b>
<b>Комплектация</b>	<b>7</b>
<b>Описание прибора</b>	<b>7</b>
<b>Обзор и наименование деталей</b>	<b>8</b>
<b>Подготовка к работе и использование</b>	<b>9</b>
<b>При первом включении или длительном неиспользовании</b>	<b>13</b>
<b>Приготовление кофе</b>	<b>14</b>
Приготовление кофе из капсул типа Nespresso®	15
Приготовление кофе из капсул типа Dolce Gusto®	16
Приготовление молотого кофе	17
<b>Приготовление вспененного молока</b>	<b>18</b>
<b>Приготовление молочно-кофейного напитка (Капучино / Латте)</b>	<b>20</b>
<b>Сброс к заводским настройкам</b>	<b>21</b>
<b>Режим энергосбережения</b>	<b>22</b>
<b>Режим предварительного заваривания</b>	<b>23</b>
<b>Настройка объема напитков</b>	<b>24</b>
<b>Чистка и уход</b>	<b>25</b>
Декальцинация	25
<b>Хранение/Транспортировка/Реализация/Утилизация</b>	<b>29</b>
<b>Поиск и устранение неисправностей</b>	<b>30</b>
<b>Технические характеристики</b>	<b>31</b>
<b>Информация о сертификации</b>	<b>32</b>
<b>Гарантийные обязательства</b>	<b>33</b>



### **Уважаемый покупатель!**

Благодарим Вас за выбор продукции, выпускаемой под торговой маркой **POLARIS**.

Наши изделия разработаны в соответствии с высокими требованиями качества, функциональности и дизайна. Мы уверены, что Вы будете довольны приобретением нового изделия от нашей фирмы.

Перед началом эксплуатации прибора внимательно прочитайте данное руководство, в котором содержится важная информация, касающаяся Вашей безопасности, а также рекомендации по правильному использованию прибора и уходу за ним.

Сохраните руководство вместе с гарантийным талоном, кассовым чеком, по возможности, картонной коробкой и упаковочным материалом.

**Обратите внимание!** Вследствие постоянного процесса внесения изменений и улучшений, между руководством и изделием могут наблюдаться некоторые различия. Производитель надеется, что пользователь обратит на это внимание.

# ОБЩАЯ ИНФОРМАЦИЯ

Настоящее руководство по эксплуатации предназначено для ознакомления с техническими данными, устройством, правилами эксплуатации и хранения кофеварки модель **POLARIS PCM 2032E 3-in-1 Adore Cappuccino** (далее по тексту – кофеварка, прибор).

## ОБЩИЕ УКАЗАНИЯ ПО БЕЗОПАСНОСТИ

- Эксплуатация прибора должна производиться в соответствии с «Правилами технической эксплуатации электроустановок потребителей».
- Прибор предназначен исключительно для использования в быту. Продолжительное использование прибора в коммерческих целях может привести к его перегрузке, в результате чего он может быть поврежден или может нанести вред здоровью людей.
- Прибор должен быть использован только по назначению в соответствии с руководством по эксплуатации.
- Перед началом эксплуатации прибора внимательно прочитайте данное руководство по эксплуатации.
- Каждый раз перед включением прибора осмотрите его. При наличии повреждений прибора и сетевого шнура ни в коем случае не включайте прибор в розетку.
- Не следует использовать прибор после падения, если имеются видимые признаки повреждения. Перед использованием прибор должен быть проверен квалифицированным специалистом.
- Не используйте прибор, если вы не уверены в его работоспособности.
- Прибор и сетевой шнур должны храниться так, чтобы они не попадали под воздействие высоких температур, прямых солнечных лучей и влаги.
- Не оставляйте работающий прибор без надзора! Если Вы больше не пользуетесь прибором, всегда отключайте его от сети.
- Данный прибор не предназначен для использования людьми (включая детей), у которых есть физические, нервные или психические отклонения или недостаток опыта и знаний, за исключением случаев, когда за такими лицами осуществляется надзор или проводится их инструктирование относительно использования данного прибора лицом, отвечающим за их безопасность. Необходимо осуществлять надзор за детьми с целью недопущения их игр с прибором



1  
Не оставляйте прибор без присмотра во время работы



2  
НИКОГДА не подставляйте руки под готовящийся напиток. Риск обжечься велик!



3  
Не используйте прибор вблизи бассейна, ванны, раковины или других емкостей, заполненных водой



4  
Защищайте прибор от любых ударов



### **ВНИМАНИЕ!**

**Не используйте прибор вблизи ванн, раковин или других емкостей, заполненных водой.** В случае падения прибора в воду немедленно отключите его от сети. При этом ни в коем случае не опускайте руки в воду. Перед повторным использованием прибор должен быть проверен квалифицированным специалистом.



- Ни в коем случае не погружайте прибор в воду или другие жидкости. Не прикасайтесь к прибору влажными руками. При намокании прибора сразу отключите его от сети.
- В данном приборе следует использовать только чистую питьевую воду с пониженным содержанием минеральных веществ (умяченную, очищенную). Допускается применение воды, очищенной системой обратного осмоса без минерализации. Использование дистиллированной воды не рекомендуется Изготовителем во избежание неудовлетворительных вкусовых характеристик напитка.
- Включайте прибор только в источник переменного тока (~). Перед включением убедитесь, что прибор рассчитан на напряжение, используемое в сети.
- Прибор может быть включен только в сеть с заземлением. Для обеспечения Вашей безопасности заземление должно соответствовать установленным электротехническим нормам. Не пользуйтесь нестандартными источниками питания или устройствами подключения.
- Любое ошибочное включение лишает Вас права на гарантийное обслуживание.
- Не используйте прибор вне помещений. Предохраняйте прибор от ударов об острые углы. По окончании эксплуатации, при чистке или поломке прибора всегда отключайте его от сети.
- Нельзя переносить прибор, держа его за сетевой провод. Запрещается также отключать прибор от сети, держа его за сетевой провод. При отключении прибора от сети держитесь за штепсельную вилку.
- Использование дополнительных аксессуаров, не входящих в комплектацию, лишает Вас права на гарантийное обслуживание.
- После использования никогда не обматывайте провод электропитания вокруг прибора, так как со временем это может привести к излому провода. Всегда гладко расправляйте провод на время хранения.
- Замену шнура могут осуществлять только квалифицированные специалисты - сотрудники сервисного центра. Неквалифицированный ремонт представляет прямую опасность для пользователя.
- Не производите ремонт прибора самостоятельно. Ремонт должен производиться только квалифицированными специалистами сервисного центра.
- Для ремонта прибора могут быть использованы только оригинальные запасные части.
- После окончания срока службы не выбрасывайте прибор вместе с бытовыми отходами. Передайте его в специализированный пункт для дальнейшей утилизации. Этим Вы поможете защитить окружающую среду.



### **Внимание!**

При возникновении неисправностей любого характера обращайтесь в Авторизованный сервисный центр POLARIS.

# СПЕЦИАЛЬНЫЕ УКАЗАНИЯ ПО БЕЗОПАСНОСТИ ДАННОГО ПРИБОРА

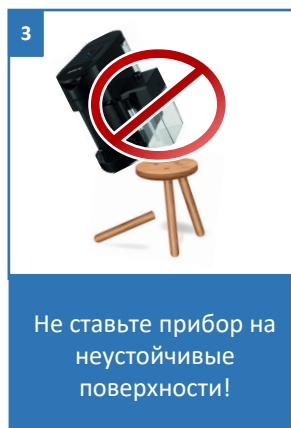
## ТРЕБОВАНИЯ К ИСПОЛЬЗУЕМОЙ ВОДЕ



В данном приборе следует использовать **ТОЛЬКО ЧИСТУЮ ПИТЬЕВУЮ ВОДУ** с пониженным содержанием минеральных веществ (умяченную, очищенную). Допускается применение воды, очищенной системой обратного осмоса без минерализации.

Использование дистиллированной воды не рекомендуется Изготовителем во избежание неудовлетворительных вкусовых характеристик напитка.

- Не используйте кофеварку для приготовления напитков из чая или цикория.
- Во избежание засорения фильтра никогда не добавляйте к молотому кофе другие продукты, например, сахар.
- Для заполнения резервуара используйте только чистую, холодную питьевую воду. **Никогда не заполняйте резервуар для воды другими жидкостями, НЕ НАСЫПАЙТЕ В РЕЗЕРВУАР ДЛЯ ВОДЫ КОФЕ!**
- Для приготовления напитка из молотого кофе не допускается использование кофе самого мелкого помола «extra fine» для заваривания в турке. Это может привести к засорению фильтра. Очистка или замена засоренного фильтра не входит в гарантийное обслуживание прибора.
- Не заполняйте резервуар для воды выше отметки max и следите, чтобы уровень воды не опускался ниже отметки min.
- Никогда не включайте прибор без воды.
- Не вынимайте фильтр во время процесса приготовления.
- Старайтесь полностью загружать фильтр молотым кофе не оставляя свободного пространства в нём, слегка придавливайте кофе темпером.
- Не открывайте крышку резервуара для воды и не касайтесь горячей поверхности и не снимайте держатель с фильтром во время работы прибора. Это может привести к ожогам.
- Никогда не оставляйте кофеварку без внимания во время работы.
- Ставьте прибор на ровную устойчивую поверхность как можно дальше от края стола/рабочей поверхности.
- Не оставляйте прибор при температуре окружающей среды менее 0° C. Замерзание воды, оставшейся внутри кофеварки, выведет её из строя.



# СФЕРА ИСПОЛЬЗОВАНИЯ

Прибор предназначен для бытового и аналогичного применения при температуре и влажности бытового помещения в соответствии с данным руководством:

- в пунктах питания сотрудников магазинов, офисов, фермерских хозяйств и других подразделений
- потребителями гостиниц, отелей и других мест, предназначенных для проживания;
- в местах, предназначенных для ночлега и завтрака.

Прибор не предназначен для промышленного и коммерческого использования, а также для обработки непищевых продуктов.

Производитель не несет ответственности за ущерб, возникший в результате неправильного или непредусмотренного настоящим руководством использования.

## КОМПЛЕКТАЦИЯ

1. Кофеварка в сборе	1 шт
2. Резервуар для воды	1 шт
3. Резервуар для молока	1 шт
4. Мерная ложка уплотнитель	1 шт
5. Съёмные держатели для капсул	3 шт
6. Фильтр для молотого кофе (в держателе)	1 шт
7. Шпилька для чистки адаптера для капсул	1 шт
8. Съёмный поддон для чашек	1 шт
9. Контейнер для капсул	1 шт
10. Мини-насос	1 шт
11. Руководство по эксплуатации	1 шт
12. Гарантийный талон	1 шт

## ОПИСАНИЕ ПРИБОРА

Кофеварка (далее прибор, кофеварка) **PCM 2032E 3-in-1 Adore Cappuccino** предназначена для приготовления кофейного напитка из капсул стандартов NESPRESSO и DOLCE GUSTO, а также молотого кофе путём пропускания под давлением нагретой питьевой воды сквозь капсулу или слой молотого кофе.

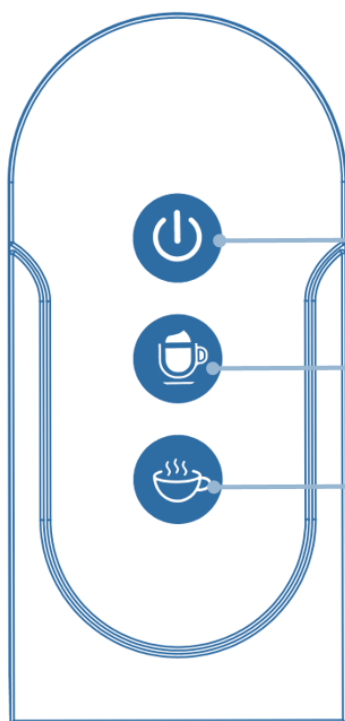
# ОБЗОР И НАИМЕНОВАНИЕ ДЕТАЛЕЙ



## На заметку!

Внешний вид, дизайн и цвет реального изделия могут отличаться от фото на иллюстрациях. Иллюстрации приведены в качестве справочной информации.

## ПАНЕЛЬ УПРАВЛЕНИЯ



**ВКЛ/ВЫКЛ**

### **МОЛОЧНАЯ ПЕНА**

После нажатия этой кнопки, индикатор начнет медленно мигать. Начнется процесс приготовления молочной пены. После завершения приготовления молочной пены аппарат автоматически остановится.

### **ПРИГОТОВЛЕНИЕ КОФЕ**

Для приготовления кофе, нажмите кнопку. Индикатор начнет медленно мигать. Прибор начнет приготовление кофе. После завершения приготовления прибор автоматически остановится.

## ПОДГОТОВКА К РАБОТЕ И ИСПОЛЬЗОВАНИЕ

Перед первым применением или если кофеварка не использовалась какое-то время, ее необходимо промыть чистой питьевой водой следующим образом:

- Удалите с кофеварки упаковочный материал и рекламные наклейки и протрите корпус прибора влажной тряпкой.
- Промойте все части кофеварки, контактирующие с напитком, водой и средством для мытья посуды и тщательно просушите.
- Расположите кофеварку на ровной поверхности.



### **ОБРАЩАЕМ ВНИМАНИЕ!**

Увеличение или уменьшение объемов приготавливаемого напитка см. в разделе «Настройка объемов напитков» данного Руководства.

- Снимите крышку резервуара для воды. Наполните резервуар для воды фильтрованной водой (уровень воды не должен превышать максимально разрешённого объема). Затем плотно закройте крышку.



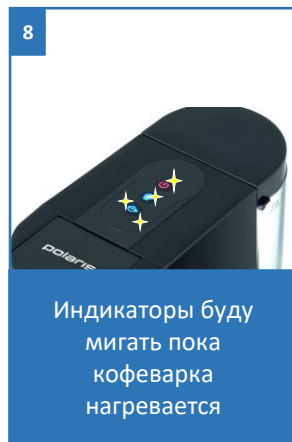
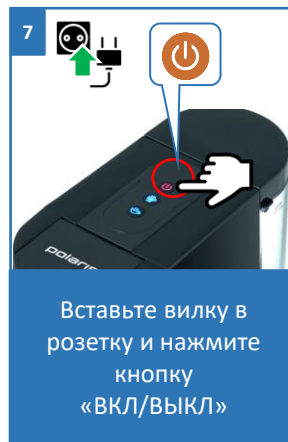
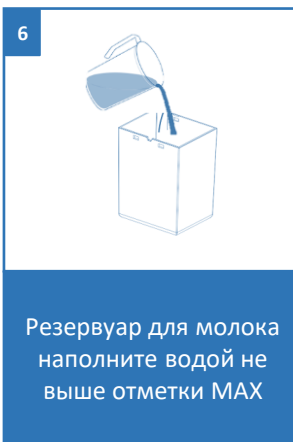
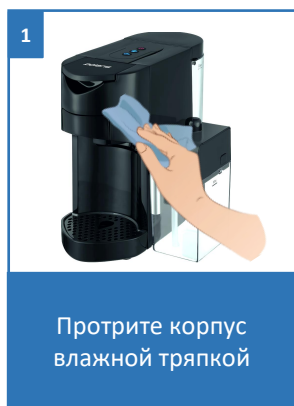
### НЕ ПРИКЛАДЫВАЙТЕ ЧРЕЗМЕРНЫХ УСИЛИЙ ПРИ ИСПОЛЬЗОВАНИИ ПРИБОРА!

- Также можно снять резервуар для воды, немного приподняв его и потянув на себя. Налейте в резервуар чистую питьевую воду комнатной температуры не превышая отметку MAX, затем установите резервуар на место и закройте крышку. Установите резервуар с водой в корпус кофеварки, закройте крышку резервуара для воды.
- Для промывки контейнера для молока – наполните его тоже чистой водой не превышая отметки MAX. Установите в прибор.



**ВНИМАНИЕ!** Паровой рукав должен быть повернут только в сторону кружки или бокала, стоящего на платформе для чашек. **НЕ НАПРАВЛЯЙТЕ ПАРОВОЙ РУКАВ НИКУДА КРОМЕ КРУЖКИ**, т.к. это очень опасно и может привести к ожогам!!!!

- Вставьте сетевую вилку в розетку электросети и нажмите на кнопку «ВКЛ/ВЫКЛ» сверху на панели управления.
- После нажатия на кнопку включения на панели управления, индикаторы кнопок будут мигать (≈ 45 сек.) до тех пор, пока кофеварка не нагревается.



- Убедитесь, что вставленный в кофеварку держатель не содержит капсулу внутри, либо молотый кофе в фильтре и опустите рычаг фиксатора до упора вниз.
- Поставьте чашку высотой не более 10 см. и объемом не менее 250 мл. под дозатор на платформу для чашек. **Паровой рукав контейнера для молока направьте в чашку.**
- Нажмите кнопку «Приготовление кофе». После прогрева, прибор начнет приготовление.
- Дождитесь завершения промывки кофеварки, повторите этот шаг 2–3 раза.
- Для промывки молочного контейнера, нажмите кнопку «Молочная пена».
- Дождитесь завершения промывки контейнера для молока.
- Затем поднимите рычаг фиксатора до упора вверх и извлеките держатель из корпуса кофеварки. Процесс промывки завершён, кофеварка готова к использованию.

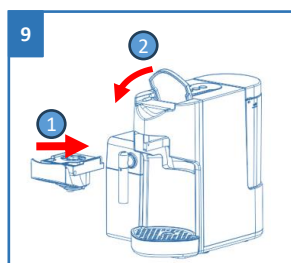


**ВНИМАНИЕ!** Если возникло затруднение с заполнением системы кофеварки водой, это может быть из-за воздуха в системе, скопившегося из-за длительного неиспользования. Воздух легко можно удалить, руководствуясь последовательностью шагов в следующем разделе.



### ОСТОРОЖНО!

**НИКОГДА не подставляйте руки под паровой рукав или под держатель с капсулами!!!**



Вставьте пустой держатель и опустите рычаг



Поставьте чашку объемом не менее 250 мл. под дозатор



Нажмите кнопку «Приготовление кофе»



Дождитесь завершения процесса промывки. Повторите 2-3 раза



Удаляйте воду из чашки по мере необходимости



Поставьте чашку для промывки контейнера для молока. Паровой рукав направьте в чашку!



Нажмите кнопку «Молочная пена»



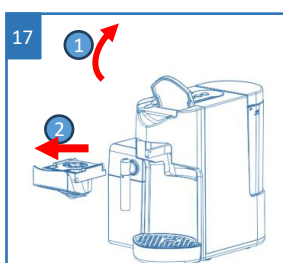
Дождитесь завершения процесса промывки. Повторите 2-3 раза



Удаляйте воду из чашки по мере необходимости



Никогда не подставляйте руки! Это КИПЯТОК!



Поднимите рычаг фиксатора до упора вверх и извлеките держатель из корпуса кофеварки



По завершении процесса, тщательно промойте резервуар, фильтр и держатель



Тщательно протрите насухо от



### ВНИМАНИЕ!

Во время первого использования или после длительного перерыва в использовании возможен повышенный шум работы насоса. Это нормально, шум уменьшится примерно через 20 секунд после заполнения магистрали водой



### НА ЗЕМЕТКУ!

Если кофеварка не используется в течении 15 мин., то произойдет автоматическое автоотключение. Кофеварка перейдет в энергосберегающий режим (подробнее см. соответствующий раздел).

Все индикаторы погаснут. Нажмите на кнопку ВКЛ/ВЫКЛ, чтобы запустить работу кофеварки.

# ПРИ ПЕРВОМ ВКЛЮЧЕНИИ ИЛИ ДЛИТЕЛЬНОМ НЕИСПОЛЬЗОВАНИИ

При первом включении новой кофеварки или после длительного периода ее хранения без использования может возникнуть затруднение с заполнением системы кофеварки водой.

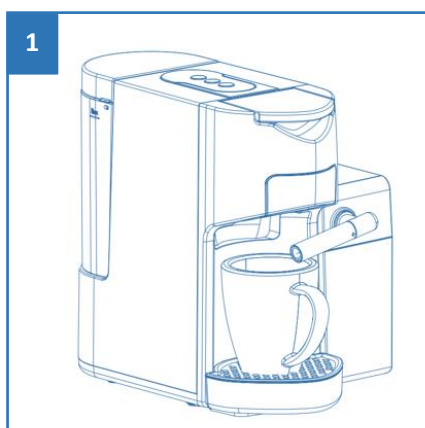
**Это не является неисправностью.**

Для успешного первого заполнения, пожалуйста, используйте специальный ручной мини-насос (входит в комплект).

При помощи него Вы легко удалите воздух из системы и заполните ее водой.

## Порядок работы:

- Установите кружку не менее 100 мл на подставку для кружек;
- Снимите резервуар для воды с кофеварки;
- Вставьте трубку мини-насоса в отверстие для забора воды;
- Залейте воду в трубку до ее заполнения;
- Вставьте поршень мини-насоса в трубку и без усилий вдавите его;
- Вода из трубки заполнит систему кофеварки;
- При необходимости повторите шаги с 3 по 5 несколько раз;
- После того, как Вы проделаете все описанные выше шаги, внутренняя помпа кофеварки будет закачивать воду в нормальном режиме;



Установите кружку не менее 100 мл на подставку для кружек



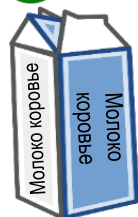
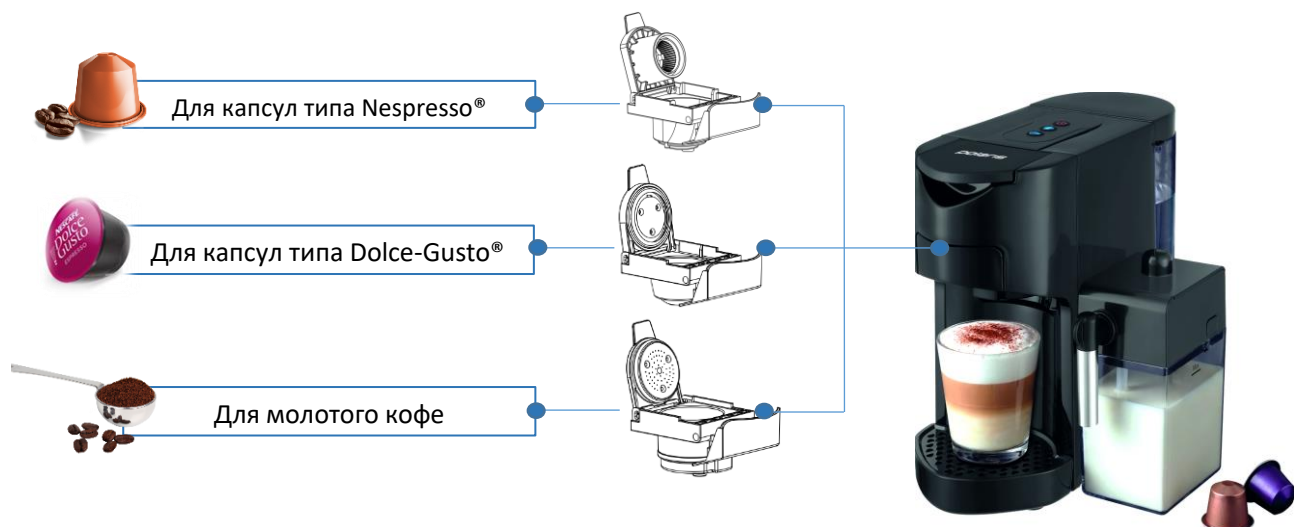
Вставьте трубку мини-насоса в отверстие для забора воды и залейте воду в трубку до ее заполнения



Вставьте поршень мини-насоса в трубку и без усилий вдавите его

# ПРИГОТОВЛЕНИЕ КОФЕ

Для разных видов приготовления кофе существуют соответствующие съемные держатели: для капсул стандарта Nespresso®, Dolce Gusto® и для молотого кофе.



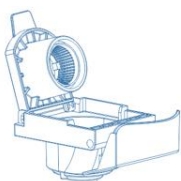
! Просим принять во внимание **ограничения по использованию РАСТИТЕЛЬНОГО МОЛОКА** для взбивания в капучинаторе. Соевое и миндальное молоко, а также растительные смеси на их основе, взбиваются слабо и под действием пара могут сворачиваться в автокапучинаторе, что с большой степенью вероятности приводит к образованию засоров из растительного творога в капучинаторе и воздушных трубках молочной системы. Устранение подобных засоров не подпадает под действие гарантийных обязательств и устраняются в условиях АСЦ на платной основе.



В связи с чем **ИСПОЛЬЗОВАНИЕ СОЕВОГО И МИНДАЛЬНОГО МОЛОКА В КОФЕМАШИНАХ И КОФЕВАРКАХ POLARIS КАТЕГОРИЧЕСКИ НЕ РЕКОМЕНДОВАНО ИЗГОТОВИТЕЛЕМ.**

Использование рисового или овсяного молока возможно, но при соблюдении более тщательной и частой автоматической очистки капучинатора с помощью запуска функции «Самоочистка» сразу после приготовления одного или серии напитков на основе рисового или овсяного молока.

Регулярное использование жидкости для очистки молочной системы Polaris также позволяет поддерживать идеальную чистоту компонентов молочной системы кофеварки.

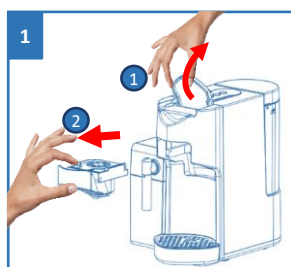


## ПРИГОТОВЛЕНИЕ КОФЕ из капсул типа NESPRESSO®

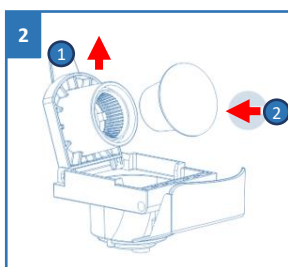
- Поднимите вверх до упора рычаг фиксатора и извлеките съемный держатель для капсул типа Nespresso®, если он установлен в корпус кофеварки.
- Приподнимите крышку держателя и вставьте капсулу типа Nespresso®.
- Установите держатель с капсулой в корпус кофеварки и опустите рычаг фиксатора вниз до упора.
- Нажмите на кнопку «Приготовление кофе» для приготовления кофе. Кнопка будет мигать, пока не закончит процесс приготовления и не отключится автоматически. После приготовления извлеките использованную капсулу и утилизируйте.
- После приготовления возможно вытекание незначительного количества кофе из отработанной капсулы. Используйте специальный контейнер во избежание попадания капель на чистые поверхности. Специальный контейнер так же можно использовать в качестве временного места хранения для отработанных капсул.



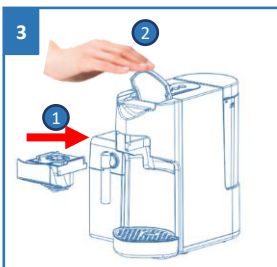
**ВНИМАНИЕ!** Не все капсулы разных производителей одинаково корректно срабатывают в кофеварках. **ПОДБИРАЙТЕ ПОДХОДЯЩИЕ КАПСУЛЫ.**



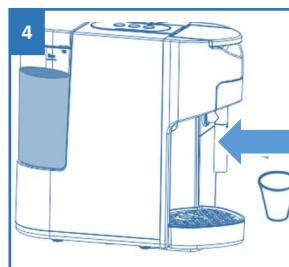
1  
Поднимите вверх рычаг фиксатора и извлеките съемный держатель для капсул



2  
Приподнимите крышку держателя и вставьте капсулу типа Nespresso®



3  
Установите держатель с капсулой в корпус кофеварки, опустите рычаг фиксатора



4  
Установите чашку



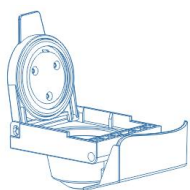
5  
Нажмите кнопку «Приготовление кофе»



6  
Дождитесь завершения процесса приготовления



Для корректной работы кофеварки производитель рекомендует использовать оригинальные капсулы типа Nespresso и Dolce-Gusto

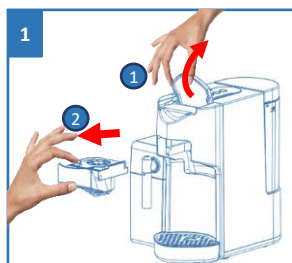


# ПРИГОТОВЛЕНИЕ КОФЕ из капсул типа DOLCE GUSTO®

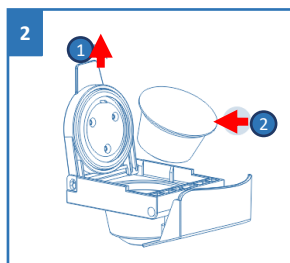
- Поднимите вверх до упора рычаг фиксатора и извлеките съемный держатель для капсул типа Dolce Gusto®, если он установлен в корпус кофеварки.
- Вставьте капсулу в посадочное место держателя.
- Установите держатель с капсулой в корпус кофеварки и опустите рычаг фиксатора вниз до упора и подставьте чашку под дозатор.
- Нажмите на кнопку «Приготовление кофе» для приготовления кофе. Кнопка будет мигать, пока не закончит процесс приготовления и не отключится автоматически.
- После завершения приготовления извлеките использованную капсулу и утилизируйте.
- После приготовления, возможно вытекание незначительного количества кофе из отработанной капсулы. Используйте специальный контейнер, во избежание попадания капель на чистые поверхности. Специальный контейнер так же можно использовать в качестве временного места хранения для отработанных капсул.
- После приготовления напитка с помощью адаптера для капсул DolceGusto® рекомендуем прочистить отверстие для подачи воды шпилькой, входящей в комплект, как указано на рисунке ниже. Также если во время приготовления напитка вода не поступает, это может свидетельствовать о том, что отверстие засорилось и требуется повторить данную процедуру.



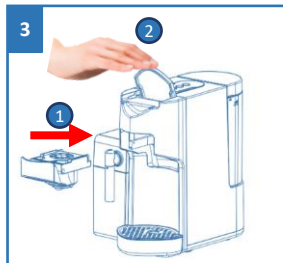
**ВНИМАНИЕ!** Не все капсулы любых производителей одинаково корректно срабатывают в этих кофеварках. Подбирайте подходящие капсулы.



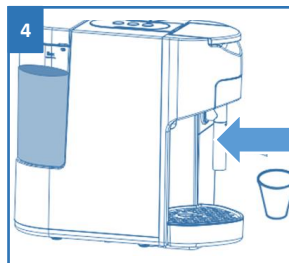
1  
Поднимите вверх рычаг фиксатора и извлеките съемный держатель для капсул



2  
Приподнимите крышку держателя и вставьте капсулу типа Nespresso®



3  
Установите держатель с капсулой в корпус кофеварки, опустите рычаг фиксатора



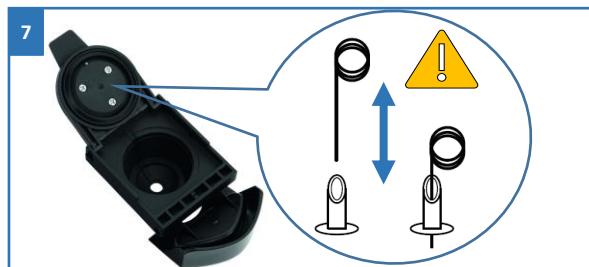
4  
Установите чашку



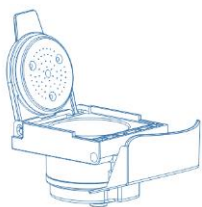
5  
Нажмите кнопку «Приготовление кофе»



6  
Дождитесь завершения процесса приготовления



7  
После приготовления кофе рекомендуем прочищать отверстие для подачи воды (в адаптере для приготовления капсул) при помощи шпильки, входящей в комплект

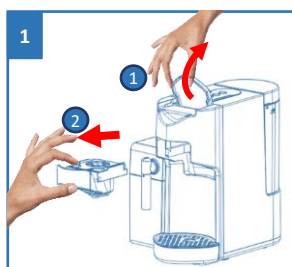


# ПРИГОТОВЛЕНИЕ МОЛОТОГО КОФЕ

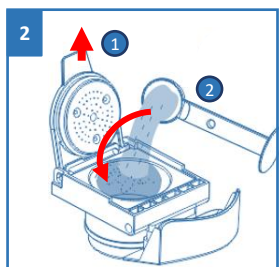
- Поднимите вверх до упора рычаг фиксатора и извлеките съемный держатель для молотого кофе, если он установлен в корпус кофеварки.
- Засыпьте необходимое количество молотого кофе в держатель с помощью мерной ложки.
- Уплотните засыпанный кофе обратной стороной мерной ложки-уплотнителя. Рекомендуется заполнять кофе весь объем фильтра.
- Установите держатель с фильтром, заполненным кофе, в корпус кофеварки и опустите рычаг фиксатора вниз до упора.
- Подставьте чашку под дозатор.
- Далее, нажмите на кнопку «Приготовление кофе» для начала приготовления. Кнопка будет мигать, пока не закончит процесс приготовления и не отключится автоматически.
- После приготовления удалите кофе из держателя и промойте держатель проточной водой.



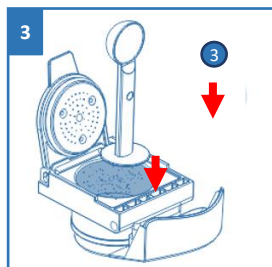
**Примечание:** Максимальная загрузка 14 грамм молотого кофе. Превышение этого лимита приводит к негативным последствиям для качества напитка и технического состояния кофеварки.



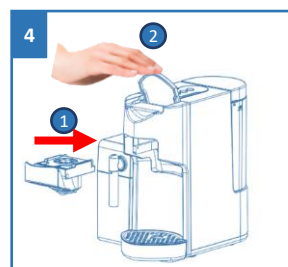
Поднимите вверх рычаг фиксатора и извлеките съемный держатель для капсул



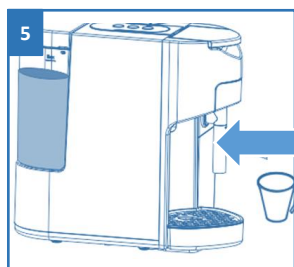
Засыпьте необходимое количество молотого кофе в держатель



Уплотните засыпанный кофе



Установите держатель в корпус кофеварки, опустите рычаг фиксатора



Установите чашку



Нажмите кнопку «Приготовление кофе»



Дождитесь завершения процесса приготовления



После приготовления промойте держатель



**СОВЕТ!** Не выбрасывайте кофейный жмых в водопровод во избежание засора! Используйте канализацию или мусорное ведро.

# ПРИГОТОВЛЕНИЕ ВСПЕНЕННОГО МОЛОКА



## ВНИМАНИЕ!!

Для получения устойчивой пышной пены в молочно-кофейном напитке и вспененном молоке рекомендуем использовать ультрапастеризованное молоко с жирностью 1,5% - 3,5%, содержанием животного белка не менее 3%, охлажденное до температуры 5 - 8°C.



## На заметку!

Использование молока повышенной жирности может со временем привести к накоплению налета молочного жира внутри трубок и жиклера молочной системы и негативно отразиться на работе капучинатора.

- Снимите крышку резервуара и аккуратно налейте охлажденное чистое молоко жирностью 1,5% - 3,5% в резервуар для молока (не превышая объема 450 мл, минимально 100 мл) и закройте его крышку.
- Налейте чистую воду в резервуар для воды (не превышайте отметку MAX).
- Отрегулируйте угол наклона парового рукава (он должен смотреть в стакан).



**ВАЖНО! Никогда не направляйте паровой рукав никуда кроме кружки во избежание ожогов!**

- Нажмите кнопку «ВКЛ/ВЫКЛ». Индикаторы кнопок начнут мигать. После завершения предварительного прогрева – все кнопки загорятся постоянно.
- Нажмите кнопку «Молочная пена» и подождите, пока машина автоматически не остановится после завершения вспенивания (если вам нужно остановить процесс вспенивания, нажмите кнопку «Молочная пена» еще раз).

<p>1</p> 	<p>2</p> 	<p>3</p> 	<p>4</p> 
<p>Используйте ультрапастеризованное молоко с жирностью 1,5% - 3,5%</p>	<p>Налейте в контейнер для молока</p>	<p>Наполните резервуар для воды фильтрованной водой не превышая отметки MAX</p>	<p>Поставьте чашку, паровой рукав должен смотреть в чашку</p>



**На заметку!** Длительность цикла подачи вспененного молока составляет 30-35 секунд



## НАПОМИНАНИЕ:

После каждой операции если в резервуаре для молока осталось молоко, пожалуйста, используйте его, либо, извлеките контейнер для молока из прибора и поместите его для хранения в холодильник. Кроме того, своевременно очищайте резервуар для молока, чтобы со временем предотвратить появление неприятного запаха от оборудования.

Для очистки резервуара для молока см раздел «Самоочистка» данного Руководства).



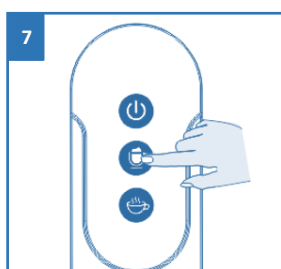
**ВНИМАНИЕ.** Не храните крышку капучинатора в холодильнике — это приводит к засыханию молока внутри и поломке аппарата



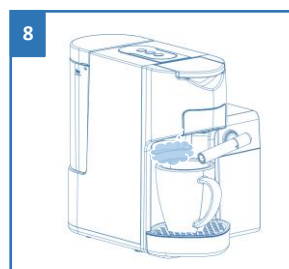
5 Вставьте вилку в розетку и нажмите кнопку «ВКЛ/ВЫКЛ»



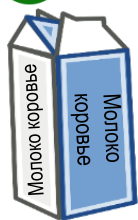
6 Индикаторы будут мигать пока кофеварка нагревается



7 Нажмите кнопку «Молочная пена»



8 Дождитесь завершения процесса приготовления



! Просим принять во внимание **ограничения по использованию РАСТИТЕЛЬНОГО молока** для взбивания в капучинаторе. Соевое и миндальное молоко, а также растительные смеси на их основе, взбиваются слабо и под действием пара могут сворачиваться в автокапучинаторе, что с большой степенью вероятности приводит к образованию засоров из растительного творога в капучинаторе и воздушных трубках молочной системы. Устранение подобных засоров не подпадает под действие гарантийных обязательств и устраняются в условиях АСЦ на платной основе.

Устранение подобных засоров не подпадает под действие гарантийных обязательств и устраняются в условиях АСЦ на платной основе.



В связи с чем **ИСПОЛЬЗОВАНИЕ СОЕВОГО И МИНДАЛЬНОГО МОЛОКА В КОФЕМАШИНАХ И КОФЕВАРКАХ POLARIS КАТЕГОРИЧЕСКИ НЕ РЕКОМЕНДОВАНО ИЗГОТОВИТЕЛЕМ.**

Использование рисового или овсяного молока возможно, но при соблюдении более тщательной и частой автоматической очистки капучинатора с помощью запуска функции «Самоочистка» сразу после приготовления одного или серии напитков на основе рисового или овсяного молока.

Регулярное использование жидкости для очистки молочной системы Polaris также позволяет поддерживать идеальную чистоту компонентов молочной системы кофеварки.

# ПРИГОТОВЛЕНИЕ МОЛОЧНО-КОФЕЙНОГО НАПИТКА (Капучино / Латте)



**КАПУЧИНО** - молочно-кофейный напиток с молочной шапкой, налив которого выполняется с последовательностью «Кофе – Вспененное молоко».

Во время приготовления Капучино Вы можете прекратить подачу напитка нажатием на кнопку выбранной программы еще раз.



**ЛАТТЕ** - молочно-кофейный напиток с молочной шапкой и высоким содержанием молока, налив напитка выполняется с последовательностью «Вспененное молоко - Кофе». Во время приготовления Латте Вы можете прекратить подачу напитка нажатием на кнопку выбранной программы еще раз.



## **ВНИМАНИЕ!!**

Для получения устойчивой пышной пены в молочно-кофейном напитке и вспененном молоке рекомендуем использовать ультрапастеризованное молоко с жирностью 1,5% - 3,5%, содержанием животного белка не менее 3%, охлажденное до температуры 5 - 8°C.

- Далее следуйте рекомендациям из предыдущих разделов данного руководства, таких как приготовление черного кофе и молочной пены.



## **ПРЕДУПРЕЖДЕНИЕ!**

Производитель рекомендует осуществлять очистку капучинатора сразу после приготовления молочно-кофейных напитков. См. раздел «Самоочистка» данного Руководства.

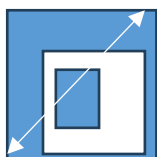
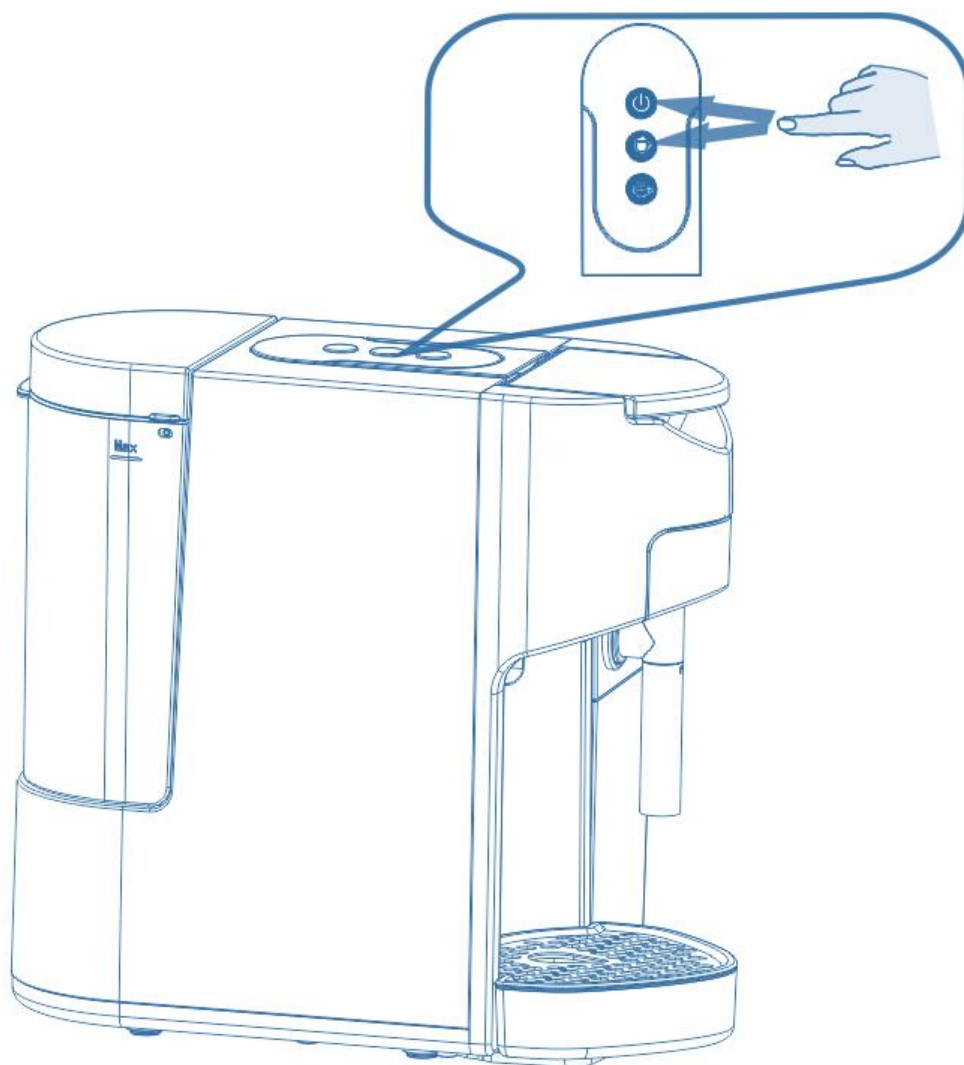


## **ОБЪЕМЫ НАПИТКОВ**

Увеличение или уменьшение объемов приготавливаемого напитка см. в разделе «Настройка объемов напитков» данного Руководства.

# СБРОС К ЗАВОДСКИМ НАСТРОЙКАМ

1. При включенном устройстве одновременно удерживайте кнопку «ВКЛ/ВЫКЛ» и кнопку «Молочная пена» в течение 3 секунд, пока не услышите звук
2. Все индикаторные лампочки мигнут один раз, а затем погаснут, и сброс к заводским настройкам будет завершен.



Все иллюстрации в данном Руководстве являются схематичными. Соотношение элементов на иллюстрациях могут быть изображены не в масштабе реальных объектов, показывают лишь образную демонстрацию принципов работы с прибором! Внешний вид техники, цвета декоративных панелей или наличие элементов может различаться от реального прибора, который Вы приобрели.



## РЕЖИМ ЭНЕРГОСБЕРЕЖЕНИЯ

По умолчанию устройство поставляется с энергосберегающим режимом, который автоматически отключает все индикаторы прибора через 15 минут.

Когда устройство выключено, повторное нажатие кнопки «ВКЛ/ВЫКЛ» перезапустит устройство. Для того, чтобы отключить данную настройку – см. рекомендации ниже.



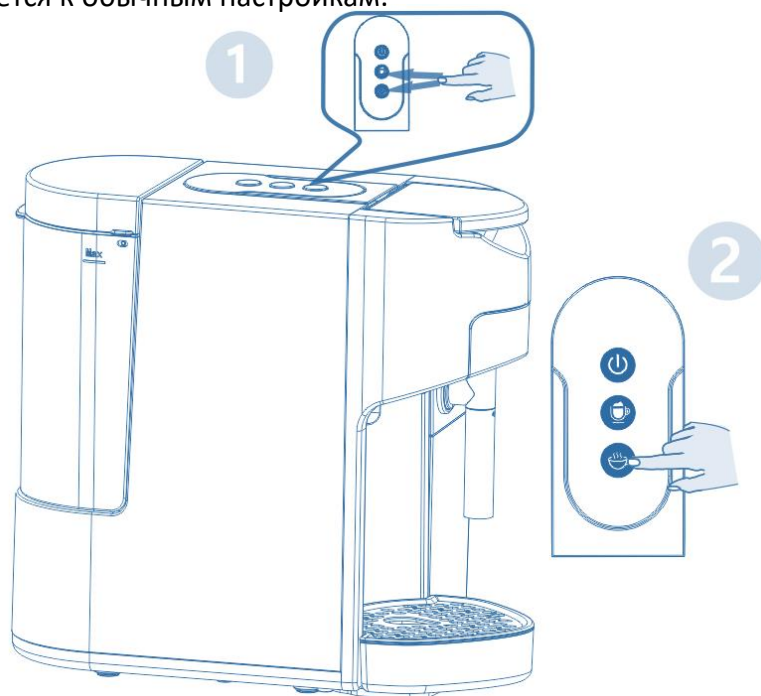
### ОТКЛЮЧЕНИЕ/ВКЛЮЧЕНИЕ РЕЖИМА ЭНЕРГОСБЕРЕЖЕНИЯ

При включенном питании одновременно удерживайте кнопки «Молочная пена» и «Приготовление кофе» в течение 3 секунд. Когда прозвучит звуковой сигнал, вы войдёте в настройки режима энергосбережения.

Кнопка «Приготовление кофе» будет гореть (означает, что автоотключение включено). Чтобы выключить, нужно нажать один раз на кнопку кофе, индикация погаснет и далее для сохранения нажать кнопку ВКЛ/ВЫКЛ.



**На заметку:** если никакие действия не предприняты в течение 5 сек., прибор возвращается к обычным настройкам.



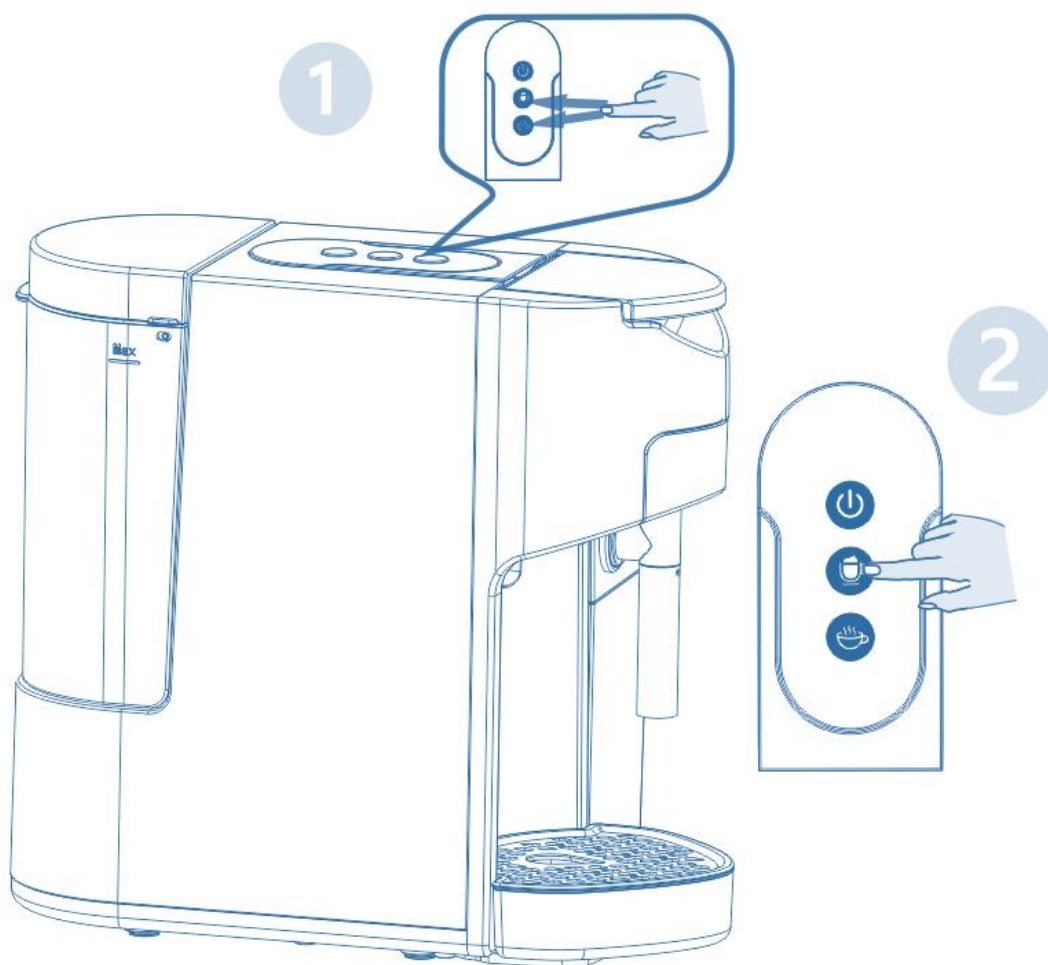
# НАСТРОЙКИ РЕЖИМА ПРЕДВАРИТЕЛЬНОГО ЗАВАРИВАНИЯ

При включенном устройстве одновременно удерживайте кнопки «Молочная пена» и «Приготовление кофе» в течение 3 секунд.

Когда прозвучит звуковой сигнал, вы войдёте в настройки режима предварительного заваривания.

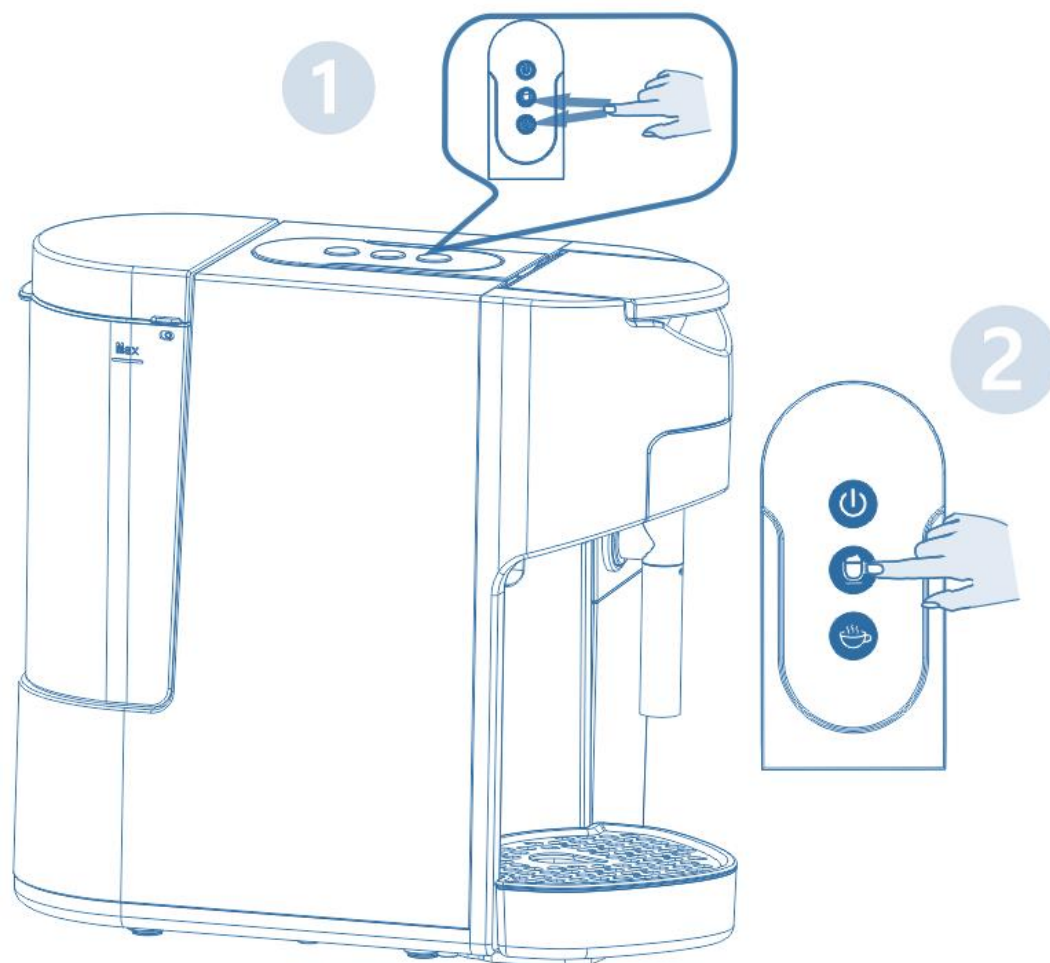
(Подсказка: режим энергосбережения и настройки режима предварительного заваривания автоматически отключатся через 5 секунд после завершения операции или при отсутствии каких-либо действий.)

- Нажмите кнопку «Молочная пена». Если индикатор кнопки погаснет, это означает, что режим предварительного заваривания отменен.
- Нажмите кнопку «Молочная пена» и удерживайте индикатор кнопки включенным в течение длительного времени, чтобы включить режим предварительного заваривания.
- Нажмите кнопку «ВКЛ/ВЫКЛ», чтобы выйти.



# НАСТРОЙКА ОБЪЕМОВ НАПИТКОВ

1. Поставьте чашку на платформу для чашек.
2. В режиме ожидания удерживайте кнопку «Приготовление кофе» до тех пор, пока приготовленный объем напитка не достигнет желаемого количества.
3. При удержании кнопки «Приготовление кофе» кофеварка начнет готовить кофе и остановится, только после того, как кнопка будет отпущена, а именно, когда будет приготовлено желаемое количество кофе.
4. Отпустите кнопку. Настройка объема чашки завершена. Время подачи минимального объема напитка  $\approx 15$  секунд, максимального  $\approx 90$  секунд.



# ЧИСТКА И УХОД

## Регулярный уход

Промойте гидросистему кофеварки чистой водой без загрузки кофе или капсул нажатием кнопки «Приготовление кофе» после каждого использования прибора перед выключением. Корпус кофеварки протрите влажной тканью или салфеткой.

## Декальцинация

1. Поставьте большую чашку на подставку для чашек.
2. Добавьте необходимое количество средства для удаления накипи в резервуар для воды.
3. Нажмите кнопку «ВКЛ/ВЫКЛ», чтобы войти в интерфейс выбора функций.
4. Включите прибор, после чего одновременно удерживайте кнопку «ВКЛ/ВЫКЛ» и кнопку «Приготовление кофе» в течение 3 секунд. После звукового сигнала останутся включенными только кнопка питания и кнопка приготовления кофе.
5. Нажмите кнопку «Приготовление кофе», чтобы активировать функцию очистки от накипи. Длительность процесса составляет 120 секунд. Нажмите кнопку «Приготовление кофе» в середине процесса, чтобы остановить его, и нажмите кнопку «ВКЛ/ВЫКЛ», чтобы выйти.




**Примечание:** рекомендуем проводить очистку от накипи регулярно (ежемесячно) в соответствии с вышеуказанными рекомендациями.

1




Добавьте небольшое кол-во средства для очистки от накипи для кофеварок в бак для воды

2



Установите большую кружку, включите прибор кнопкой «ВКЛ/ВЫКЛ»

3



Подставьте кружку

4



Удерживайте одновременно ≈ 3 сек.

Нажмите и удерживайте кнопки «ВКЛ/ВЫКЛ» и «Приготовление кофе» в течение 3 секунд

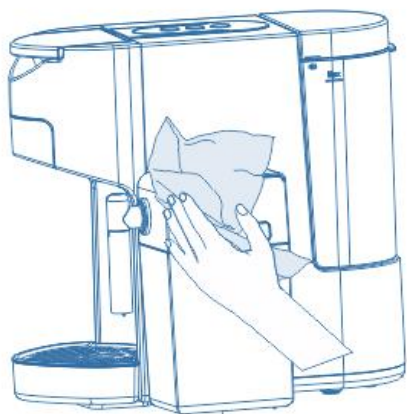
5



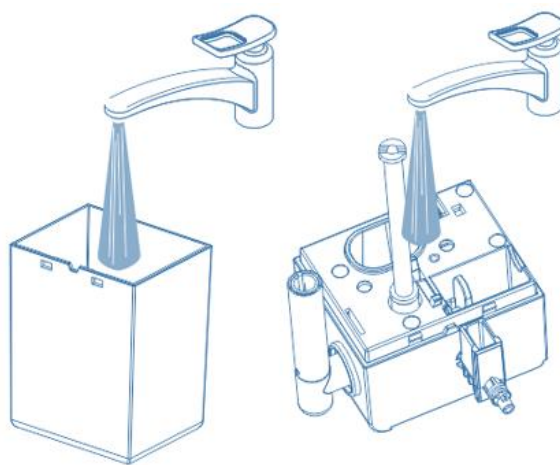
Нажмите кнопку «Приготовление кофе» для начала декальцинации

# ЕЖЕДНЕВНЫЙ УХОД

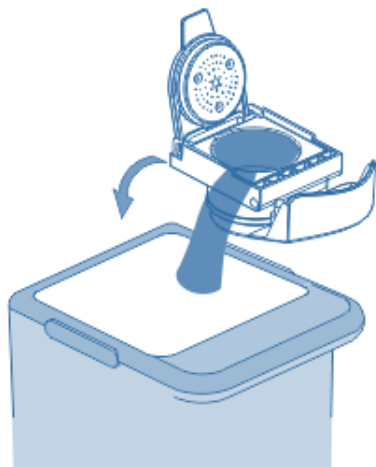
1. Не погружайте прибор в воду
2. Перед чисткой обязательно отключите шнур питания от сети
3. Не используйте сильнодействующие чистящие средства, острые предметы, щетки или другие предметы для чистки кофеварки.



ОЧИСТКА КОРПУСА



ОЧИСТКА КОНТЕЙНЕРА ДЛЯ МОЛОКА



ИСПОЛЬЗОВАННЫЕ КАПСУЛЫ И  
ОТРАБОТАННЫЙ КОФЕ ВЫБРАСЫВАЙТЕ  
В МУСОРНЫЙ КОНТЕЙНЕР  
(НЕ ВЫКИДЫВАЙТЕ В КАНАЛИЗАЦИЮ)

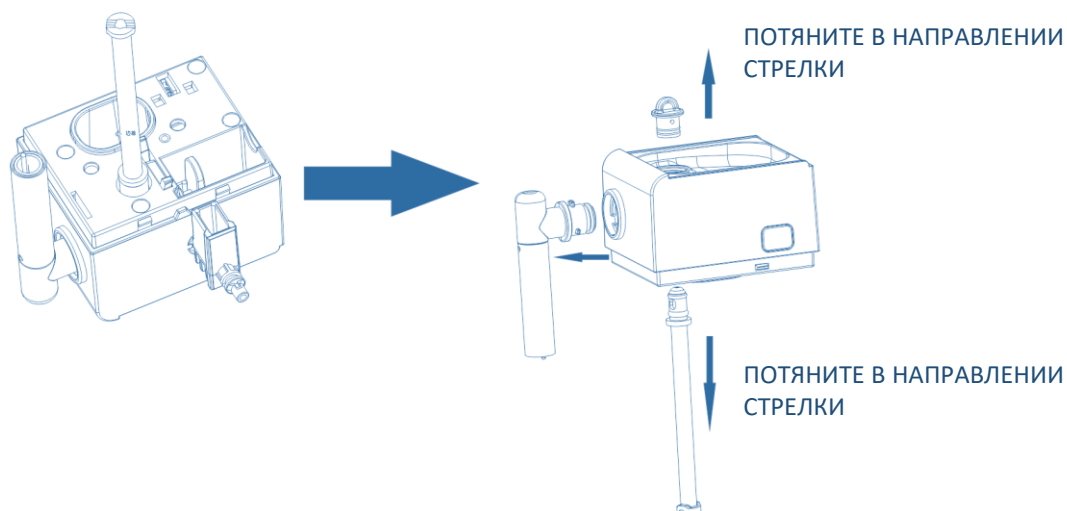


АДАПТЕРЫ ДЛЯ КАПСУЛ ПРОМЫВАЙТЕ  
ПОД СТРУЕЙ ВОДЫ

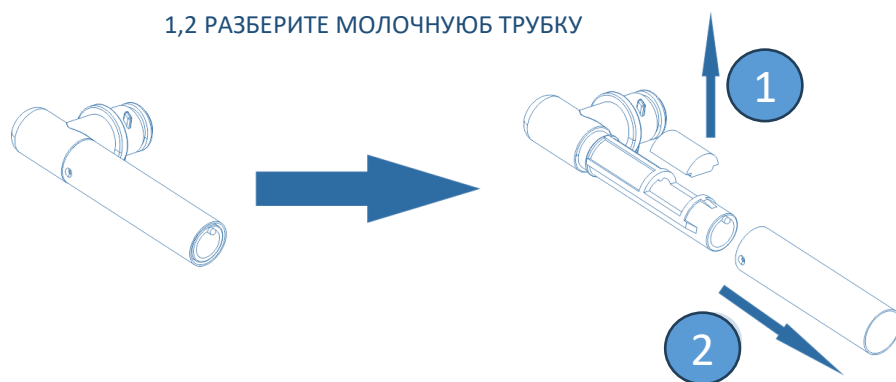
# ОЧИСТКА КОМПОНЕНТОВ ПРИБОРА

## Порядок действий:

- Разберите и очистите каждый элемент, как показано на схеме.
- Верните в исходное состояние и вставьте каждый элемент в обратном направлении, как указано стрелкой на схеме.
- Паровую трубку с паровым рукавом поверните влево до совмещения стрелки на трубке с соответствующей меткой на корпусе капучинатора и потяните на себя.



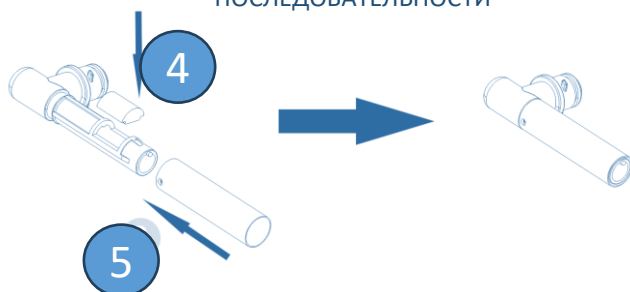
1,2 РАЗБЕРИТЕ МОЛОЧНУЮ ТРУБКУ



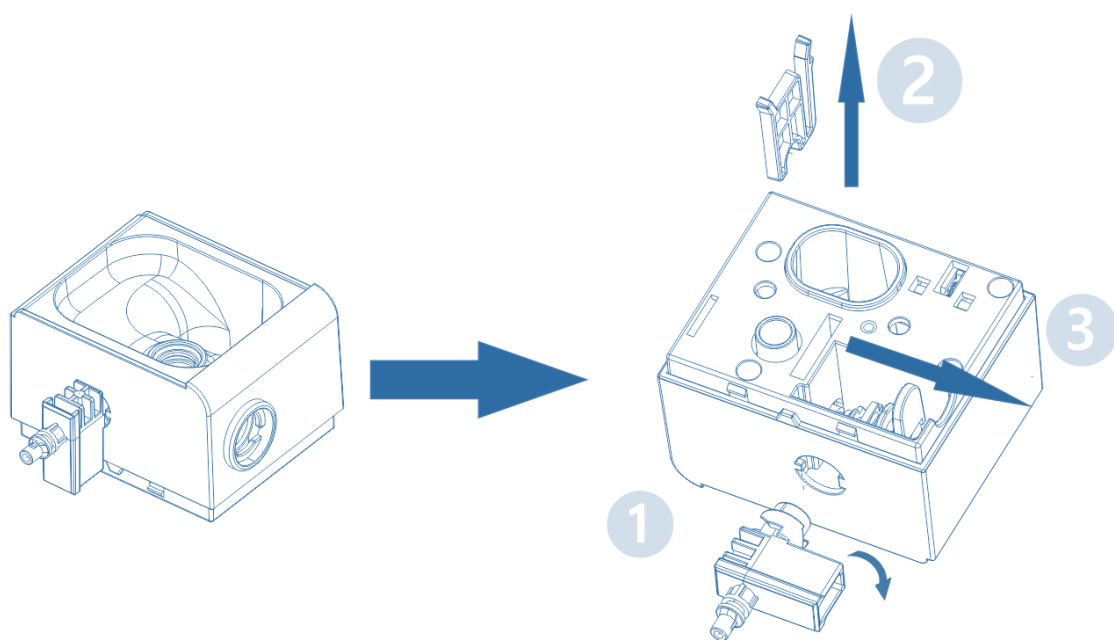
3. ПРОМОЙТЕ ПОД СТРУЕЙ ВОДЫ



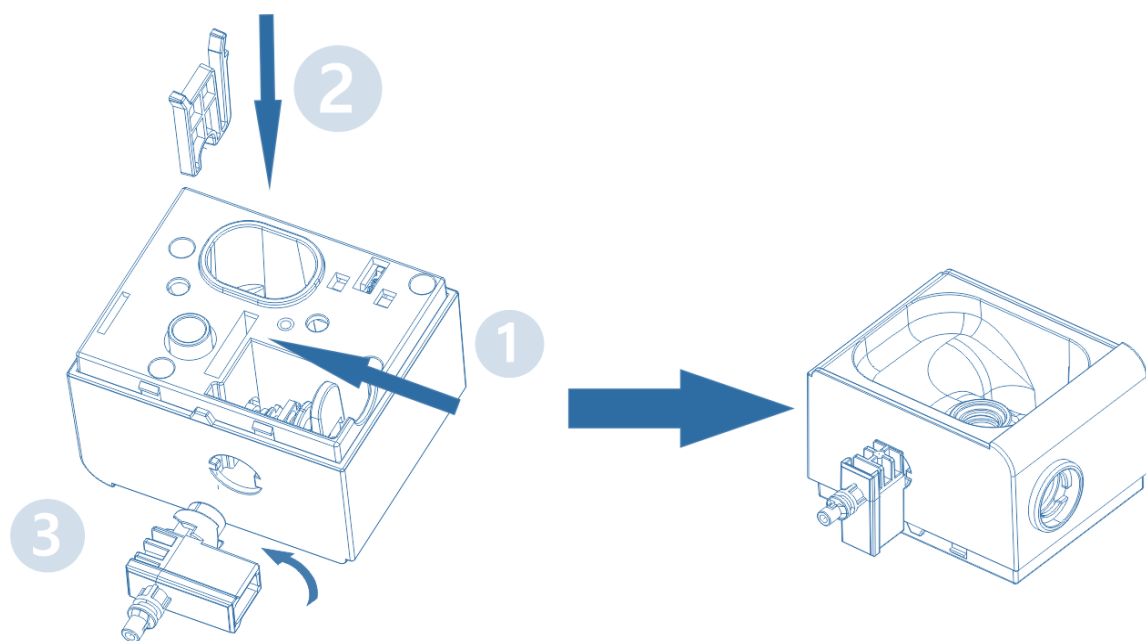
4. ПОСЛЕ ПРОМЫВКИ СОБЕРИТЕ В ОБРАТНОЙ ПОСЛЕДОВАТЕЛЬНОСТИ



ДЛЯ ОЧИСТКИ РАЗБЕРИТЕ ВПУСКНОЙ ПАТРУБОК



СОБЕРИТЕ В ОБРАТНОЙ ПОСЛЕДОВАТЕЛЬНОСТИ



# ТРЕБОВАНИЯ ПО УТИЛИЗАЦИИ

Отходы, образующиеся при утилизации изделий, подлежат обязательному сбору с последующей утилизацией в установленном порядке и в соответствии с действующими требованиями и нормами отраслевой нормативной документации, в том числе в соответствии с СанПиН 2.1.3684-21 «Санитарно-эпидемиологические требования к содержанию территорий городских и сельских поселений, к водным объектам, питьевой воде и питьевому водоснабжению, атмосферному воздуху, почвам, жилым помещениям, эксплуатации производственных, общественных помещений, организации и проведению санитарно-противоэпидемических (профилактических) мероприятий».

## ХРАНЕНИЕ

- Убедитесь в том, что прибор отключен от сети и полностью остыл.
- Слейте воду и произведите чистку прибора, тщательно просушите все съёмные детали. Утилизируйте использованные капсулы.
- Протрите прибор насухо и следите за тем, чтобы прибор хранился в сухом, прохладном месте.
- Не допускается хранить бывший в использовании прибор при отрицательных температурах воздуха. Не удалённые из прибора остатки воды замерзая разрушат детали кофеварки.
- Электроприборы надо хранить в закрытом сухом и чистом помещении при температуре окружающего воздуха не выше плюс 40°C с относительной влажностью не выше 70% и отсутствии в окружающей среде пыли, кислотных и других паров, отрицательно влияющих на материалы электроприборов.

## ТРАНСПОРТИРОВКА

Электроприборы транспортируют всеми видами транспорта в соответствии с правилами перевозки грузов, действующими на транспорте конкретного вида. При перевозке прибора используйте оригинальную заводскую упаковку.

Транспортирование приборов должно исключать возможность непосредственного воздействия на них атмосферных осадков и агрессивных сред.

# НЕИСПРАВНОСТИ И ИХ УСТРАНЕНИЕ

Неисправность	Устранение
<b>Кофеварка не подает воду</b>	<p>В процессе приготовления кофе из-за нехватки воды в резервуаре после его доливки воздух попадает во внутренний водопроводящий канал, что приводит к прекращению подачи воды при дальнейшем приготовлении кофе.</p> <ol style="list-style-type: none"><li>1. Убедитесь, что кофеварка включена в сеть</li><li>2. Убедитесь, что не менее 150 мл чистой воды находится в контейнере для воды</li><li>3. Поместите чашку с объемом не менее 100 мл на подставку для чашек. Нажмите на кнопку «ВКЛ/ВЫКЛ». Как только индикаторы перестанут мигать, нагрев завершен.</li><li>4. Нажмите кнопку «Приготовление кофе» и помпа начнет работать. Как только вода начнет вытекать в чашку, нажмите на кнопку «ВКЛ/ВЫКЛ» для остановки процесса</li></ol> <p>См. раздел «При первом включении или длительном неиспользовании» данного .Руководства.</p>
<b>Кофе не варится</b>	<ol style="list-style-type: none"><li>1. Убедитесь, что резервуар наполнен водой.</li><li>2. Повторите действия, описанные в разделе «Подготовка к работе».</li><li>3. Убедитесь, что вы насыпали достаточно молотого кофе и он не сильно спрессован</li><li>4. Если после этого данная функция не восстановилась, нужно обратиться к квалифицированным специалистам сервисного центра.</li></ol>
<b>Кофе не достигает необходимой температуры</b>	<ol style="list-style-type: none"><li>1. Удалите отложения, которые могли сформироваться внутри кофеварки.</li><li>2. Предварительно подогрейте чашку.</li></ol>
<b>Происходит протечка воды</b>	<ol style="list-style-type: none"><li>1. Вылейте избыток воды из поддона для воды.</li><li>2. Проверьте, не заклинило ли клапан на баке для воды.</li></ol>
<b>Рычаг фиксатора съемного держателя не закрывается</b>	<ol style="list-style-type: none"><li>1. Проверьте положение держателя для капсул/молотого кофе.</li><li>2. Поставьте его в верное положение</li></ol>
<b>Молоко не вспенивается</b>	<ol style="list-style-type: none"><li>1. Разберите резервуар для молока и промойте его компоненты под краном (см. советующий раздел данного руководства).</li><li>2. Если проблему не удастся решить самостоятельно, обратитесь в сервисный центр для ремонта.</li></ol>
<b>Индикаторная подсветка не работает</b>	<ol style="list-style-type: none"><li>1. Убедитесь, что вилка сидит плотно в розетке.</li><li>2. Убедитесь, что нажата кнопка «ВКЛ/ВЫКЛ»</li></ol>
<b>Индикаторная подсветка не перестает мигать</b>	<ol style="list-style-type: none"><li>1. Наполните резервуар для воды водой до отметки MAX и нажмите на кнопку «Приготовление кофе»</li></ol>

## Внимание!



Если с помощью описанных выше шагов Вы не смогли устранить проблему своими силами, то рекомендуем обратиться в ближайший Авторизованный сервисный центра POLARIS в Вашем регионе.

# ТЕХНИЧЕСКИЕ ХАРАКТЕРИСТИКИ

PCM 2032E 3-in-1 Adore Cappuccino - Кофеварка бытовая электрическая торговой марки POLARIS

Мощность: 1400 Вт

Напряжение: 220-240 В

Частота: ~50-60 Гц

Ёмкость резервуара для воды – 800 л

Ёмкость резервуара для молока – 450 мл

Класс защиты: I

*Примечание:* Вследствие постоянного процесса внесения изменений и улучшений, между инструкцией и изделием могут наблюдаться некоторые различия. Производитель надеется, что пользователь обратит на это внимание.

# ИНФОРМАЦИЯ О СЕРТИФИКАЦИИ

Продукция прошла процедуру подтверждения соответствия требованиям ТР ТС 004/2011 «О безопасности низковольтного оборудования», ТР ТС 020/2011 «Электромагнитная совместимость технических средств», ТР ЕАЭС 037/2016 «Об ограничении применения опасных веществ в изделиях электротехники и радиоэлектроники» и маркируется единым знаком обращения продукции на рынке государств-членов Таможенного Союза.

Информацию о номере сертификата/декларации соответствия и сроке его действия Вы можете получить в месте приобретения изделия POLARIS или у Уполномоченного представителя изготовителя



**Срок службы изделия:** 3 года

**Гарантийный срок:** 2 года со дня покупки

В состав изделия входят комплектующие, подверженные естественному износу и/или имеющие ограниченный срок службы и подлежащие плановой возмездной замене по мере выработки их ресурса. На эти комплектующие Изготовитель устанавливает ограниченную гарантию.

**В данном товаре таковыми являются:**

- Уплотнительные прокладки водного резервуара, группы выдачи напитка, трубо и паропроводов – 6 месяцев.
- Капучинатор автоматический (при условии соблюдения правил эксплуатации) – 6 месяцев

**Дата изготовления указана на изделии.**

**Произведено в Китае**

**На заводе:** ФОШАН ШУНДЕ БЕЛИВ ЭЛЕКТРИКАЛ АППЛАЙАНСЕС КО., ЛТД

Тхе Тхирд Оф 1/Ф, 2/Ф, 3/Ф, №.15, Дафу Роад, Район Дафуджи, Ронгги, Шунде, Фошан, Китай.

**At factory:** FOSHAN SHUNDE BELIEVE ELECTRICAL APPLIANCES CO., LTD

The Third Of 1/F, 2/F, 3/F, No.15, Dafu Road, Dafuji Area, Ronggui, Shunde, Foshan, China

**Изготовитель:** НИНБО ХЭНСФОРТ ОВЕРСИЗ ЭЙША ЛИМИТЕД  
Адрес: № 158 Доншан Лю, Хушан Чжидо, Цыси, Провинция Чжэцзян, КНР  
Manufacturer: NINGBO HANSFORT OVERSEAS ASIA LIMITED  
No. 158 Dongshan Lu, Hushan Jiedao, Cixi City, Zhejiang Province, PRC

**Импортер и Уполномоченный представитель изготовителя в РФ и государствах-членах Таможенного Союза:** ООО "ЭйДжиАй Электроникс", Россия, 115419, г. Москва, улица Орджоникидзе, д. 11, строение 3, этаж 4 помещение I комната 13, Тел. +7 (495) 419-11-78  
Телефон единой справочной службы 8-800-700-11-78

# ГАРАНТИЙНЫЕ ОБЯЗАТЕЛЬСТВА

**Изделие: Кофеварка электрическая**

**Модель: РСМ 2032Е 3-in-1 Adore Cappuccino**

Настоящая гарантия действует в течение 24 месяцев с подтвержденной даты приобретения изделия и подразумевает гарантийное обслуживание изделия в соответствии с Законами Государств – членов Таможенного Союза «О защите прав потребителей».

1. Гарантийные обязательства изготовителя распространяются на все модели, выпускаемые под торговой маркой «POLARIS» и приобретенные у уполномоченных изготовителем продавцов, в странах, где предоставляется гарантийное обслуживание (независимо от места покупки).
2. Изделие должно использоваться в строгом соответствии с руководством по эксплуатации и соблюдением правил и требований по безопасности.
3. Настоящая гарантия не распространяется на недостатки, возникшие после передачи товара потребителю вследствие:
  - Химического, механического или иного воздействия, попадания посторонних предметов, жидкостей, насекомых и продуктов их жизнедеятельности внутрь изделия;
  - Отложения известкового осадка, водного камня и накипи из-за использования воды с высоким содержанием минеральных веществ.
  - Неправильной эксплуатации, заключающейся в использовании изделия не по его прямому назначению, а также установки и эксплуатации изделия с нарушением требований Руководства по эксплуатации и правил техники безопасности;
  - Использования изделия в целях, для которых оно не предназначено;
  - Нормальной эксплуатации, а также естественного износа, не влияющие на функциональные свойства: механические повреждения внешней или внутренней поверхности (вмятины, царапины, потертости), естественные изменения цвета металла, в т. ч. появление радужных и темных пятен, а также - коррозии на металле в местах повреждения покрытия и непокрытых участках металла;
  - Износа деталей отделки, насадок и аксессуаров, ламп, батарей, защитных экранов, фильтров, накопителей мусора, уплотнительных элементов, ремней, щеток и иных деталей с ограниченным сроком использования;
  - Ремонта изделия, произведенного лицами или организациями, не являющимися Авторизованными сервисными центрами\*;
  - Повреждений изделия при транспортировке, некорректного его использования, а также в связи с непредусмотренными конструкцией изделия модификациями или самостоятельным ремонтом.
4. Изготовитель не несет гарантийные обязательства, если на изделии отсутствует паспортная идентификационная табличка, либо данные в ней стерты или исправлены.
5. Настоящая гарантия действительна только для изделий, используемых для личных бытовых нужд, и не распространяется на изделия, которые используются для коммерческих, промышленных или профессиональных целей.

**Внимание!!** Изготовитель не несет ответственности за возможный вред, прямо или косвенно причиненный изделием POLARIS людям, домашним животным, окружающей среде, или ущерб имуществу в случае, если это произошло в результате несоблюдения правил или условий эксплуатации и установки изделия, умышленных или неосторожных действий потребителя или третьих лиц.

По всем вопросам, связанным с техническим обслуживанием, проверкой качества, гарантийным и постгарантийным ремонтом изделий POLARIS обращайтесь в ближайший Авторизованный сервисный центр POLARIS или к продавцу – уполномоченному дилеру POLARIS.

Гарантийный ремонт изделий POLARIS осуществляют только Авторизованные сервисные центры POLARIS.

\*Адреса Авторизованных сервисных центров на сайте Компании: [www.polaris.ru](http://www.polaris.ru)  
Для подтверждения даты приобретения изделия при гарантийном ремонте или предъявления иных предусмотренных законом требований просим Вас сохранять документы о покупке.

Таковыми документами могут являться заполненный гарантийный талон POLARIS, , кассовый чек или квитанция Продавца, иные документы, подтверждающие дату и место покупки.

При не предоставлении документа, подтверждающего дату приобретения изделия, срок гарантии исчисляется с даты изготовления изделия.

**Дата изготовления указана на паспортной идентификационной табличке, находящейся на задней стенке изделия.**

# МАЗМҰНЫ

<b>Жалпы ақпарат</b>	<b>37</b>
<b>Қауіпсіздік бойынша жалпы нұсқаулар</b>	<b>37</b>
<b>Аспап қауіпсіздігі бойынша арнайы нұсқаулар</b>	<b>39</b>
<b>Пайдалану саласы</b>	<b>40</b>
<b>Жиынтықтама</b>	<b>40</b>
<b>Аспаптың сипаты</b>	<b>40</b>
<b>Бөлшектерге шолу және атауы</b>	<b>41</b>
<b>Жұмысқа дайындау және пайдалану</b>	<b>42</b>
<b>Алғашқы іске қосқанда немесе ұзақ уақыт пайдаланбағанда</b>	<b>46</b>
<b>Кофе дайындау</b>	<b>47</b>
Nespresso® типті капсулалардан кофе дайындау	48
Dolce Gusto® типті капсулалардан кофе дайындау	49
Ұнтақталған кофе дайындау	50
<b>Көпіршіктелген сүтті дайындау</b>	<b>51</b>
<b>Сүт-кофе сусынын (Капучино/Латте) дайындау</b>	<b>53</b>
<b>Зауыттық баптауларға қайту</b>	<b>54</b>
<b>Энергия үнемдеу режимі</b>	<b>55</b>
<b>Алдын ала демдеу режимі</b>	<b>56</b>
<b>Сусын көлемін баптау</b>	<b>57</b>
<b>Тазалау және күтім</b>	<b>58</b>
Кальцийсіздендіру	58
<b>Сақтау/Тасымалдау/Өткізу/Кәдеге жарату</b>	<b>62</b>
<b>Ақаулықтарды іздеу және жою</b>	<b>63</b>
<b>Техникалық сипаттамалары</b>	<b>64</b>
<b>Сертификаттау туралы ақпарат</b>	<b>65</b>
<b>Кепілдікті міндеттемелер</b>	<b>66</b>



### **Құрметті сатып алушы!**

**POLARIS** сауда маркасымен шығарылатын өнімдерді таңдағаныңыз үшін алғыс айтамыз.

Біздің өнімдер жоғары сапа, функционалдылық және дизайн талаптарына сәйкес әзірленген. Біздің компаниядан жаңа өнімді сатып алуғаныңызға ризашылық білдіретініізге сенімдіміз.

Аспапты пайдалануды бастар алдында, Сіздің қауіпсіздігіізге қатысты маңызды ақпараттан тұратын осы нұсқаулықты, сондай-ақ аспапты дұрыс пайдалану және оны күтім жасау жөніндегі ұсыныстарды мұқият және толық оқып шығыңыз.

Нұсқаулықты кепілдік картасымен, кассалық чекпен, мүмкіндігінше картон қораппен және қаптама материалмен бірге сақтаңыз.

**Назар аударыңыз!** Өзгерістер мен жақсартуларды енгізудің тұрақты процесі нәтижесінде нұсқаулық пен өнім арасында кейбір айырмашылықтар байқалуы мүмкін. Өндіруші пайдаланушы осыған назар аударады деп үміттенеді.

# ЖАЛПЫ АҚПАРАТ

Осы пайдалану жөніндегі нұсқаулық POLARIS PCM 2032E 3-in-1 Adore Cappuccino үлгісіндегі кофеқайнатқыштың (бұдан әрі мәтінде – кофеқайнатқыш, аспап) техникалық деректерімен, құрылғысымен, пайдалану және сақтау ережелерімен танысуға арналған.

## ҚАУІПСІЗДІК БОЙЫНША ЖАЛПЫ НҰСҚАУЛАР

- Аспапты пайдалану "Тұтынушылардың электр қондырғыларын техникалық пайдалану ережелеріне" сәйкес жүргізілуі тиіс.
- Аспап тек тұрмыста пайдалануға арналған. Аспапты коммерциялық мақсатта ұзақ уақыт пайдалану оның шамадан тыс жүктелуіне әкелуі мүмкін, бұл оның зақымдалуына немесе адамдардың денсаулығына зиян тигізуі мүмкін.
- Аспап пайдалану жөніндегі нұсқаулыққа сәйкес тек мақсатына сай пайдаланылуы тиіс.
- Аспапты іске қосудан бұрын, осы нұсқаулықты мұқият оқып шығыңыз.
- Аспапты қосудан бұрын оны тексеріңіз. Егер аспап пен желілік баусым зақымдалса, ешқандай жағдайда аспапты розеткаға қоспаңыз.
- Аспап құлағаннан кейін, көзге көрінетін зақымдану белгілері болса, оны пайдалануға болмайды. Аспапты қолданар алдында оны білікті маман тексеруі тиіс.
- Егер сіз аспаптың жұмыс істеу қабілетіне сенімді болмасаңыз, оны пайдаланбаңыз.
- Аспап пен желілік сым жоғары температураға, тікелей күн сәулесіне және ылғалға ұшырамайтындай етіп сақталуы керек.
- Жұмыс істеп тұрған аспапты қараусыз қалдырмаңыз! Егер сіз аспапты енді қолданбайтын болсаңыз, оны үнемі желіден өшіріңіз.
- Бұл аспап денелік, жүйке немесе психикалық ауытқулары немесе тәжірибе мен білімнің жеткіліксіздігі бар адамдардың (балаларды қоса алғанда), мұндай адамдарға қадағалау жүзеге асырылатын немесе олардың қауіпсіздігіне жауап беретін адамның осы аспапты пайдалануына қатысты оларға нұсқау беретін жағдайларды қоспағанда, пайдалануына арналмаған. Балаларға аспаппен ойнауға жол бермеу үшін оларды қадағалау қажет



1  
Жұмыс кезінде аспапты қараусыз қалдырмаңыз



2  
ЕШҚАШАН қолыңызды дайындалып жатқан сусынның астына қоймаңыз. Күйіп қалу қаупі жоғары!



3  
Аспапты бассейнге, ваннаға, раковинаға немесе сумен толтырылған басқа контейнерлерге жақын жерде пайдаланбаңыз



4  
Аспапты кез келген соққыдан қорғаңыз



### НАЗАР АУДАРЫҢЫЗ!

**Аспапты ванналардың, раковиналардың немесе сумен толтырылған басқа ыдыстардың жанында пайдаланбаңыз.** Егер аспап суға түсіп кетсе, оны дереу розеткадан ажыратыңыз. Бұл ретте ешқашан қолыңызды суға салмаңыз. Аспапты қайта қолданар алдында, оны білікті маман тексеруі керек.



- Ешбір жағдайда аспапты суға немесе басқа сұйықтықтарға батырмаңыз. Аспапты дымқыл қолмен ұстамаңыз. Аспап суланғанда, оны дереу желіден ажыратыңыз.
- Бұл аспапта минералды заттары төмендетілген (жұмсартылған, тазартылған) тек таза ауыз суын ғана пайдалану керек. Кері осмос жүйесімен минералданусыз тазартылған суды қолдануға рұқсат етіледі. Сусынның қанағаттанарлықсыз дәмдік сипаттамаларын болдырмау үшін Дайындаушы дистилденген суды пайдалануды ұсынбайды.
- Аспапты тек айнымалы ток көзіне қосыңыз (~). Аспапты қосар алдында, оның желіде қолданылатын кернеуге есептелгеніне көз жеткізіңіз.
- Аспапты тек жерге тұйықталған желіге қосуға болады. Сіздің қауіпсіздігіңізді қамтамасыз ету үшін жерге тұйықтау белгіленген электр техникалық нормаларға сәйкес келуі тиіс. Бейстандартты қуат көздерін немесе іске қосу құрылғыларын пайдаланбаңыз.
- Кез келген қателесіп қосу Сізді кепілді қызмет көрсету құқығынан айырады.
- Аспапты үй-жайдан тыс жерде пайдаланбаңыз. Аспапты үшкір бұрыштарға тигізбеңіз. Пайдалану аяқталғаннан кейін, аспапты тазалау немесе сындыру кезінде оны әрқашан желіден ажыратыңыз.
- Аспапты желілік сымнан ұстап, тасымалдауға болмайды. Сонымен қатар аспапты желіден, оның желілік сымынан ұстап, сөндіруге тыйым салынады. Аспапты желіден ажыратқанда оның штепсельдік айырынан ұстаңыз.
- Жинақтың құрамына кірмейтін қосымша аксессуарларды пайдалану сізді кепілді қызмет көрсету құқығыңыздан айырады.
- Қолданғаннан кейін электр сымын ешқашан аспаптың айналасына орамаңыз, себебі бұл уақыт өте келе сымның сынуына әкелуі мүмкін. Сақтау кезінде сымды әрдайым тегіс етіп түзетіңіз.
- Сымды ауыстыруды тек білікті мамандар - сервистік орталықтың қызметкерлері жүзеге асыра алады. Біліктілігі жоқ жөндеу пайдаланушыға тікелей қауіп төндіреді.
- Аспапты өз бетінше жөндемеңіз. Жөндеуді тек сервистік орталықтың білікті мамандары жүргізуі керек.
- Аспапты жөндеу үшін тек түпнұсқа қосалқы бөлшектерді пайдалануға болады.
- Қызмет мерзімі аяқталғаннан кейін аспапты тұрмыстық қалдықтармен бірге тастамаңыз. Оны ары қарай кәдеге жарату үшін мамандандырылған пунктке өткізіңіз. Осы арқылы сіз қоршаған ортаны қорғауға көмектесесіз.



### Назар аударыңыз!

Егер кез-келген сипаттағы ақаулар болса, POLARIS Уәкілетті қызмет көрсету орталығына хабарласыңыз.

# ОСЫ АСПАП ҚАУІПСІЗДІГІ БОЙЫНША АРНАЙЫ НҰСҚАУЛАР

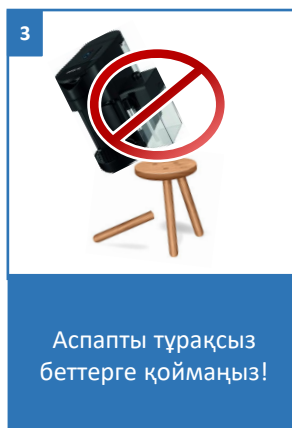
## ПАЙДАЛАНЫЛАТЫН СУҒА ҚОЙЫЛАТЫН ТАЛАПТАР



Бұл аспапта минералды заттары төмендетілген (жұмсартылған, тазартылған) тек таза ауыз суын ғана пайдалану керек. Кері осмос жүйесімен минералданусыз тазартылған суды қолдануға рұқсат етіледі.

Сусынның қанағаттанарлықсыз дәмдік сипаттамаларын болдырмау үшін Дайындаушы дистилденген суды пайдалануды ұсынбайды.

- Шай немесе шашыратқы сусындарын жасау үшін кофеқайнатқышты пайдаланбаңыз.
- Сүзгі бітеліп қалмауы үшін ешқашан ұнтақталған кофеге қант сияқты басқа тағамдарды қоспаңыз.
- Резервуарды толтыру үшін тек таза, суық ауыз суды пайдаланыңыз. **Ешқашан суға арналған резервуарды басқа сұйықтықтармен толтырмаңыз, СУҒА АРНАЛҒАН РЕЗЕРВУАРҒА КОФЕ САЛМАҢЫЗ!**
- Ұнтақталған кофеден сусынды дайындау үшін туркада демдеуге арналған «extra fine» ұсақтап ұнтақталған кофені пайдалануға болмайды. Бұл сүзгінің бітелуіне әкелуі мүмкін. Бітелген сүзгіні тазалау немесе ауыстыру аспаптың кепілдік қызметіне кірмейді.
- Суға арналған резервуарды тах белгісіне жоғары толтырмаңыз және су деңгейі тіп белгісінен төмен түспеуін қадағалаңыз.
- Аспапты ешқашан сусыз қоспаңыз.
- Пісіру кезінде сүзгіні шығармаңыз.
- Сүзгіні ұнтақталған кофемен толығымен жүктеуге тырысыңыз онда бос орын қалдырмай, кофені темпермен аздап басыңыз.
- Суға арналған резервуар қақпағын ашпаңыз, ыстық бетке тигізбеңіз немесе аспап жұмыс істеп тұрған кезде сүзгісі бар ұстағышты алып тастамаңыз. Бұл күйікке әкелуі мүмкін.
- Жұмыс кезінде кофеқайнатқышты ешқашан назардан тыс қалдырмаңыз.
- Аспапты үстелдің/жұмыс бетінің шетінен мүмкіндігінше тегіс, тұрақты бетке қойыңыз.
- Аспапты қоршаған орта температурасында 0°C-ден төмен қалдырмаңыз, кофеқайнатқыштың ішінде қалған судың қатуы оны бұзады.



# ПАЙДАЛАНУ САЛАСЫ

Аспап осы нұсқаулыққа сәйкес тұрмыстық бөлменің температурасы мен ылғалдылығында тұрмыстық және ұқсас қолдануға арналған:

- дүкендер, кеңселер, фермалар және басқа бөлімшелер қызметкерлерінің тамақтану орындарында
- қонақ үйлердің, қонақ үйлердің және тұруға арналған басқа орындардың тұтынушылары;
- түнеуге және таңғы асқа арналған орындарда.

Аспап өнеркәсіптік және коммерциялық пайдалануға, сондай-ақ азық-түлік емес өнімдерді өңдеуге арналмаған.

Өндіруші осы нұсқаулықта дұрыс емес немесе көзделмеген пайдалану нәтижесінде туындаған залал үшін жауап бермейді.

## ЖИЫНТЫҚТАМА

1. Құрастырылған кофеқайнатқыш	1 дана.
2. Суға арналған резервуар	1 дана.
3. Сүтке арналған резервуар	1 дана.
4. Өлшеуіш қасық тығыздағыш	1 дана.
5. Капсулаларға арналған алынбалы ұстағыштар	3 дана.
6. Ұнтақталған кофе сүзгісі (ұстағышпен)	1 дана.
7. Капсулаларға арналған адаптерді тазалайтын түйрегіш	1 дана.
8. Шыныаяқтарға арналған алмалы-салмалы тұғырық	1 дана.
9. Капсулаларға арналған контейнер	1 дана.
10. Шағын сорғы	1 дана.
11. Пайдалану жөніндегі нұсқаулық	1 дана.
12. Кепілдік талоны	1 дана.

## АСПАПТЫҢ СИПАТЫ

**PCM 2032E 3-in-1 Adore Cappuccino** кофеқайнатқышы (бұдан әрі аспап, кофеқайнатқыш деп аталады) NESPRESSO және DOLCE GUSTO стандарттарының капсулаларынан кофе сусынын, сондай-ақ ұнтақталған кофені капсула немесе ұнтақталған кофе қабаты арқылы қысыммен жылытылған ауыз суды өткізу арқылы дайындауға арналған.

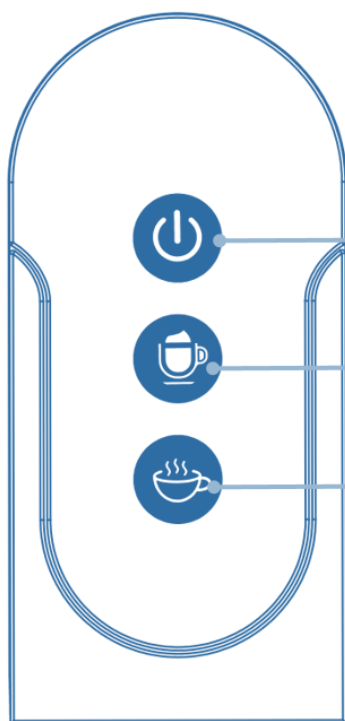
# БӨЛШЕКТЕРГЕ ШОЛУ ЖӘНЕ АТАУЫ



## Ескертпе ретінде!

Нақты бұйымның сыртқы көрінісі, дизайны мен түсі иллюстрациялардағы фотолардан ерекшеленуі мүмкін. Суреттер анықтамалық ақпарат ретінде берілген.

## БАСҚАРУ ТАҚТАСЫ



### ҚОСУ/ӨШІРУ

### СҮТ КӨБІГІ

Осы түймені басқаннан кейін, индикатор баяу жыпылықтай бастайды. Сүт көбігін дайындау процесі басталады. Сүт көбігін дайындау аяқталғаннан кейін аппарат автоматты түрде тоқтайды.

### КОФЕ ДАЙЫНДАУ

Кофе дайындау үшін түймені басыңыз. Индикатор баяу жыпылықтай бастайды. Аспап кофе дайындауды бастайды. Дайындау аяқталғаннан кейін аспап автоматты түрде тоқтайды.

## ЖҰМЫСҚА ДАЙЫНДАУ ЖӘНЕ ПАЙДАЛАНУ

Бірінші қолдану алдында немесе егер кофеқайнатқыш біраз уақыт пайдаланылмаған болса, оны келесідей түрде таза ауыз сумен жуу қажет:

- Кофеқайнатқыштан қаптау материал мен жарнамалық жапсырмаларды алып тастаңыз және аспап корпусын ылғал матамен сүртіп алыңыз.
- Сусынмен, сумен және ыдыс жууға арналған құралмен жанасатын кофеқайнатқыштың барлық бөліктерін жуыңыз да, мұқият құрғатыңыз.
- Кофеқайнатқышты тегіс бетке жайғастырыңыз.



### НАЗАР АУДАРТАМЫЗ!

Дайындалатын сусын көлемін ұлғайту немесе азайту үшін осы Нұсқаулықтың "Сусын көлемін баптау" бөлімін қараңыз.

- Суға арналған резервуардың қақпақшасын шешіп алыңыз. Суға арналған резервуарды сүзілген сумен толтырыңыз (су деңгейі рұқсат етілген максималды көлемнен аспауы тиіс). Сосын қақпағын тығыздап жабыңыз.



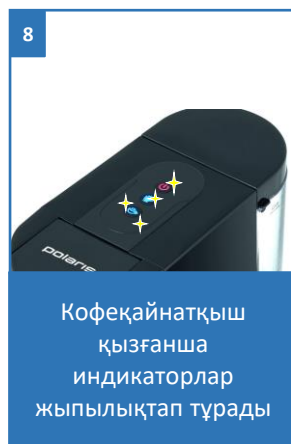
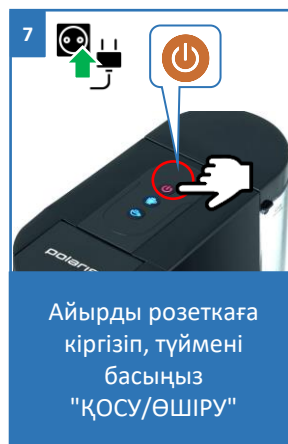
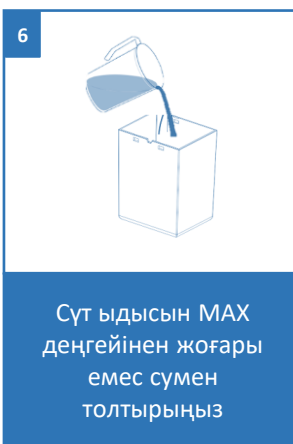
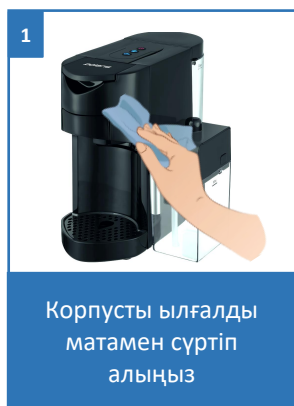
### ҚҰРАЛДЫ ПАЙДАЛАНУ КЕЗІНДЕ АРТЫҚ КҮШ САЛМАҢЫЗ!

- Сондай-ақ суға арналған резервуарды аздап көтеріп, өзіне қарай тарту арқылы алуға болады. Резервуарға бөлме температурасындағы, MAX белгісінен аспайтын таза ауыз суын құйып, резервуарды орнына қойып, қақпағын жабыңыз. Су резервуарын кофеқайнатқыштың корпусына орнатыңыз, су резервуарының қақпағын жабыңыз.
- Сүтке арналған контейнерді жуу үшін – оны да таза сумен MAX белгісінен асырмай толтырыңыз. Аспапты орнатыңыз.



**НАЗАР АУДАРЫҢЫЗ!** Бу жеңі тек шыныаяқ платформасында тұрған шыныаяқ немесе бокалға қарай бұрылуы тиіс. **БУ ЖЕҢІН КУБКАДАН БАСҚА ЖЕРГЕ БАҒЫТТАМАҢЫЗ**, өйткені бұл өте қауіпті және күйікке әкелуі мүмкін!!!!

- Желілік айырды электр желісінің розеткасына салып, басқару панелінің жоғарғы жағындағы "ҚОСУ/ӨШІРУ" түймесін басыңыз.
- Басқару панеліндегі қосу түймесін басқаннан кейін, түймелердің индикаторлары кофеқайнатқыш қызғанға дейін жыпылықтайды ( $\approx 45$  секунд).



- Кофеқайнатқышқа енгізілген ұстағыштың ішінде капсуланың немесе сүзгідегі ұнтақталған кофенің жоқтығына көз жеткізіңіз және фиксатор иінтірегін тірелгенше төмен түсіріңіз.
- Биіктігі 10 см-ден аспайтын және көлемі 250 мл-ден кем емес шыныаяқты шыныаяқтарға арналған платформаға дозатордың астына қойыңыз. **Сүтке арналған контейнердің бу жеңін шыныаяққа бағыттаңыз.**
- "Кофе дайындау" түймесін басыңыз. Қызғаннан кейін аспап пісіруді бастайды.
- Кофеқайнатқышты жуу аяқталғанша күтіңіз, осы қадамды 2-3 рет қайталаңыз.
- Сүтке арналған контейнерді жуу үшін "Сүт көбігі" түймесін басыңыз.
- Сүтке арналған контейнерді жуу аяқталғанша күтіңіз.
- Содан кейін бекіткіш иінтірегін тірелгенше жоғары көтеріп, ұстағышты кофеқайнатқыштың корпусынан шығарыңыз. Жуып-шаю процесі аяқталды, кофеқайнатқыш пайдалануға дайын.

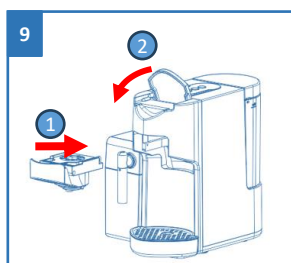


**НАЗАР АУДАРЫҢЫЗ!** Егер кофеқайнатқыш жүйесін суға толтырумен қиындық пайда болса, бұл ұзақ пайдаланбаудан жүйеде жиналған ауадан болуы мүмкін. Келесі бөлімдегі қадамдардың реттілігін басшылыққа алып, ауаны оңай шығаруға болады.

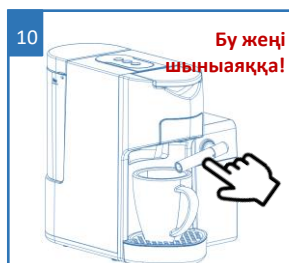


### САҚ БОЛЫҢЫЗ!

**ЕШҚАШАН қолдарыңызды бу жеңінің астына немесе капсула ұстағыштың астына қоймаңыз!!!**



Бос ұстағышты салып, тетікті түсіріңіз



Көлемі 250 мл. кем емес шыныаяқты дозатор астына қойыңыз



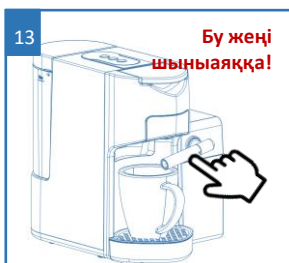
"Кофе дайындау" түймесін басыңыз



Жуу процесінің аяқталуын күтіңіз. 2~3 рет қайталаңыз



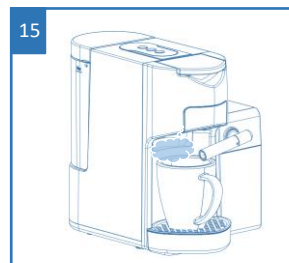
Қажеттілігіне қарай шыныаяқтан суды төгіп отырыңыз



Сүтке арналған контейнерді жууға арналған шыныаяқты қойыңыз. Бу жеңін шыныаяққа бағыттаңыз!



"Сүт көбігі" түймесін басыңыз



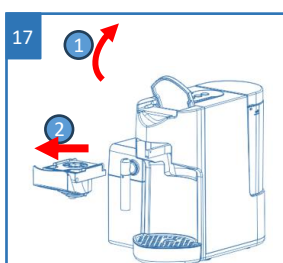
Жуу процесінің аяқталуын күтіңіз. 2~3 рет қайталаңыз



\*  
Қажеттілігіне қарай  
шыныаяқтан суды  
төгіп отырыңыз



16  
Ешқашан қолыңызды  
қоймаңыз!  
Бұл ҚАЙНАҒАН СУ!



17  
Бекіткіш интпретін  
тірелгенше жоғары  
қарай көтеріңіз және  
ұстағышты  
кофеқайнатқыш  
корпусынан алып  
шығыңыз



18  
Процесс  
аяқталғаннан кейін  
резервуарды, сүзгіні  
және ұстағышты  
жақсылап шайыңыз



19  
Мүуият құрғатып  
сүртіңіз



### НАЗАР АУДАРЫҢЫЗ!

Алғашқы пайдаланғанда немесе пайдаланудағы ұзақ үзілістен кейін сораптың жұмысында жоғарлаған шу болуы мүмкін. Бұл қалыпты, магистраль сумен толғаннан кейін шамамен 20 секунд өткен соң шу азаяды



### ЕСКЕРТУ РЕТІНДЕ!

Егер кофеқайнатқыш 15 минут бойы пайдаланылмайтын болса, онда автоматты түрде автоөшу орын алады. Кофеқайнатқыш энергия үнемдеу режиміне ауысады (толығырақ тиісті бөлімді қараңыз).

Барлық индикаторлар сөнеді. Кофеқайнатқышты іске қосу үшін ҚОСУ/ӨШІРУ түймесін басыңыз.

# АЛҒАШҚЫ ІСКЕ ҚОСҚАНДА НЕМЕСЕ ҰЗАҚ УАҚЫТ ПАЙДАЛАНБАҒАНДА

Жаңа кофеқайнатқышты бірінші рет қосқан кезде немесе оны ұзақ уақыт бойы пайдаланбай сақтағаннан кейін кофеқайнатқыш жүйесін сумен толтыруда қиындықтар туындауы мүмкін.

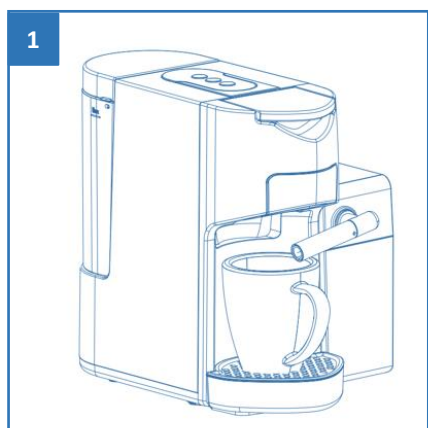
**Бұл ақаулық болып табылмайды.**

Бірінші рет сәтті толтыру үшін арнайы шағын қол сорғысын пайдалануды сұраймыз (жиынтыққа кіреді).

Оның көмегімен Сіз жүйеден ауаны оңай шығарасыз және оны суға толтыра аласыз.

## Жұмыс тәртібі:

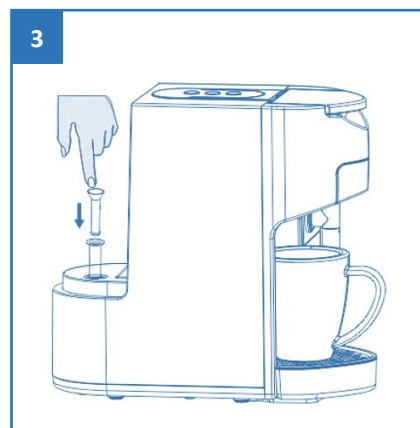
- Кемі 100 мл саптыаяқты саптыаяқ қойғышқа орнатыңыз;
- Кофеқайнатқыштан суға арналған резервуарды алыңыз;
- Су алу тесігіне шағын сорғының түтігін салыңыз;
- Түтікке толғанша су құйыңыз;
- Шағын сорғының піспегін түтікшеге кіргізіңіз және күш салмай оны басыңыз;
- Түтікшедегі су кофеқайнатқыш жүйесін толтырады;
- Қажеттілікке қарай 3-тен 5 дейінгі қадамдарды бірнеше рет қайталаңыз;
- Сіз жоғарыда сипатталған қадамдарды орындағаннан кейін кофеқайнатқыштың ішкі сорғысы суды қалыпты режимде айдайтын болады;



1  
Кемі 100 мл саптыаяқты  
саптыаяқ тұғырына  
орнатыңыз



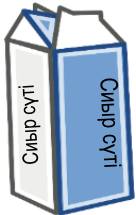
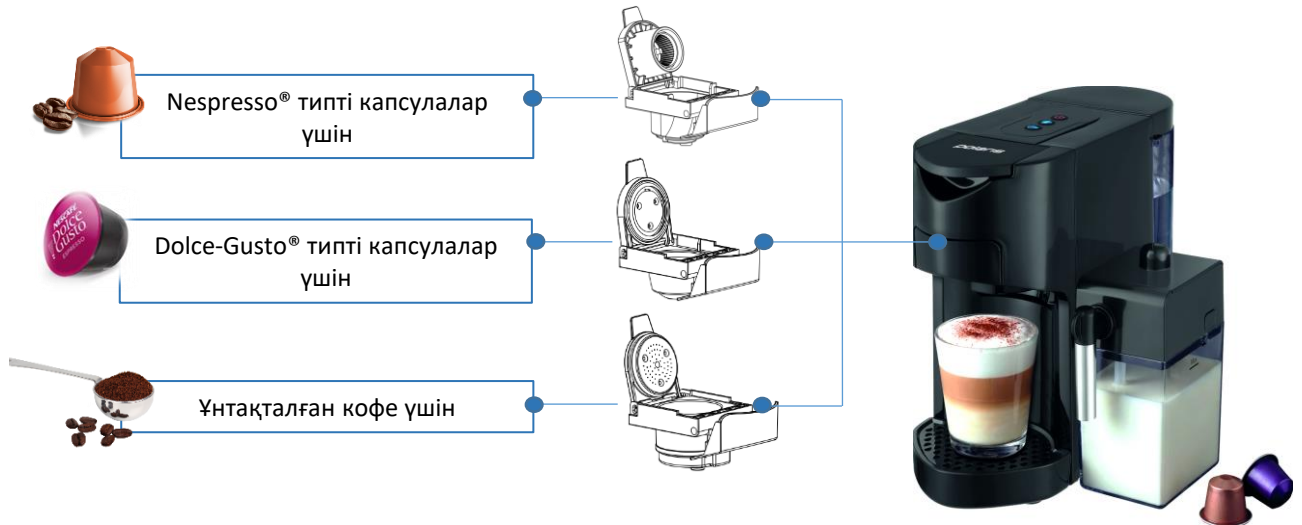
2  
Су алу тесігіне шағын  
сорғының түтігін салыңыз  
және түтік толғанша оған су  
құйыңыз



3  
Шағын сорғының піспегін  
түтікшеге кіргізіңіз және  
күш салмай оны басыңыз

# КОФЕ ДАЙЫНДАУ

Кофе дайындаудың алуан түрлері үшін тиісті алмалы ұстағыштар бар: Nespresso®, Dolce Gusto® стандарттың капсулалары үшін және ұнтақталған кофе үшін.



! Капучинаторда шайқау үшін, **ӨСІМДІК сүтін пайдалану бойынша шектеулерді** назарға алуды сұраймыз. Соя мен бадам сүті, сондай-ақ олардың негізіндегі өсімдік қоспалары аздап шайқалады және будың әсерінен автокапучинаторға оралуы мүмкін, бұл үлкен дәрежеде капучинаторда және сүт жүйесінің ауа түтіктерінде өсімдік сүзбесінің бітелуіне әкеледі. Мұндай бітелулерді жою кепілдік міндеттемелердің қолданысына жатпайды және ақылы негізде АСО жағдайында жойылады.



Осыған байланысты **POLARIS КОФЕМАШИНАЛАРЫ МЕН КОФЕҚАЙНАТҚЫШТАРЫНДА СОЯ ЖӘНЕ БАДАМ СҮТІН ПАЙДАЛАНУДЫ ДАЙЫНДАУШЫ ҰСЫНБАЙДЫ.**

Күріш немесе сұлы сүтін қолдануға болады, бірақ күріш немесе сұлы сүтінен жасалған сусындардың бірін немесе сериясын дайындағаннан кейін бірден "Өзін-өзі тазалау" функциясын іске қосу арқылы капучинаторды автоматты түрде мұқият және жиі тазалауды сақтау керек.

Polaris сүт жүйесін тазалау сұйықтығын үнемі қолдану кофеқайнатқыштың сүт жүйесінің компоненттерін мінсіз таза ұстауға мүмкіндік береді.

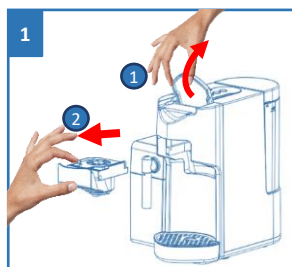
# КОФЕ ДАЙЫНДАУ

## NESPRESSO® түріндегі капсулардан

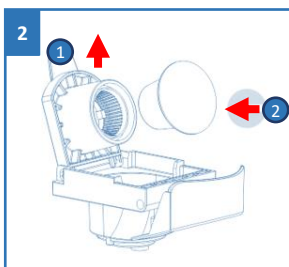
- Бекіткіш иінірегін тірелгенше жоғары көтеріңіз және Nespresso® типті капсуларды арналған алмалы ұстағышты алып шығыңыз, егер ол кофеқайнатқыш корпусына орнатылған болса.
- Ұстағыш қақпағын аздап көтеріңіз және Nespresso® типті капсуланы қойыңыз.
- Капсуласы бар ұстағышты кофеқайнатқыш корпусына орнатыңыз, бекіткіш иінірегін түсіріңіз.
- Кофе дайындау үшін "Кофе дайындау" түймесін басыңыз. Түйме пісіру процесі аяқталғанша және автоматты түрде өшірілгенше жыпылықтайды. Дайындаудан кейін пайдаланылған капсуланы алыңыз да, кәдеге жаратыңыз.
- Дайындағаннан кейін пайдаланылған капсуладан кофенің болымсыз мөлшері ағып шығуы мүмкін. Тамшылардың таза беттерге түсуіне жол бермеу үшін арнайы контейнерді пайдаланыңыз. Сонымен қатар арнайы контейнерді пайдаланылған капсуларды сақтауға арналған уақытша орын ретінде пайдалануға болады.



**НАЗАР АУДАРЫҢЫЗ!** Әртүрлі өндірушілердің барлық капсулары кофеқайнатқыштарда бірдей дұрыс жұмыс істемейді. **ТИІСТІ КАПСУЛААРДЫ ТАҢДАҢЫЗ.**



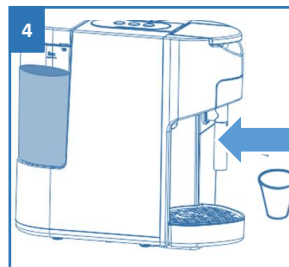
1  
Бекіткіш иінірегін жоғары қарай көтеріңіз және капсуларға арналған алмалы ұстағышты алып шығыңыз



2  
Ұстағыш қақпағын аздап көтеріңіз және Nespresso® типті капсуланы қойыңыз



3  
Капсуласы бар ұстағышты кофеқайнатқыш корпусына орнатыңыз, бекіткіш иінірегін түсіріңіз



4  
Шыныаяқты орнатыңыз



5  
"Кофе дайындау" түймесін басыңыз



6  
Дайындау процесінің аяқталуын күтіңіз



Кофеқайнатқыштың дұрыс жұмыс істеуі үшін өндіруші Nespresso және Dolce-Gusto типті түпнұсқа капсуларды қолдануды ұсынады

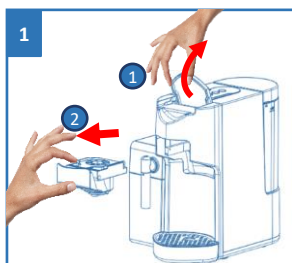
# КОФЕ ДАЙЫНДАУ

## DOLCE GUSTO® түріндегі капсулалардан

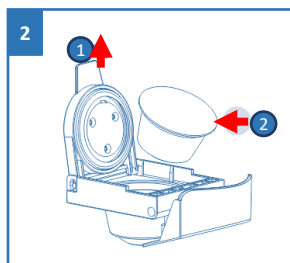
- Бекіткіш иінтірегін тірелгенше жоғары көтеріңіз және Dolce Gusto® типті капсулаларына арналған алмалы ұстағышты алып шығыңыз, егер ол кофеқайнатқыш корпусына орнатылған болса.
- Капсуланы ұстағыштың қондыру орнына салыңыз.
- Капсуласы бар ұстағышты кофеқайнатқыштың корпусына орнатыңыз және бекіткіштің иінтірегін тірелгенше төмен түсіріңіз және шыныаяқты мөлшерлегіштің астына қойыңыз.
- Кофе дайындау үшін "Кофе дайындау" түймесін басыңыз. Түйме пісіру процесі аяқталғанша және автоматты түрде өшірілгенше жыпылықтайды.
- Дайындауды аяқтағаннан кейін пайдаланылған капсуланы алыңыз және кәдеге жаратыңыз.
- Дайындағаннан кейін пайдаланылған капсуладан кофенің болымсыз мөлшері ағып шығуы мүмкін. Тамшылардың таза беттерге түсуіне жол бермеу үшін арнайы контейнерді пайдаланыңыз. Сонымен қатар арнайы контейнерді пайдаланылған капсулаларды сақтауға арналған уақытша орын ретінде пайдалануға болады.
- Сусынды DolceGusto® капсулаларына арналған адаптердің көмегімен дайындағаннан кейін су беруге арналған тесікті жиынтыққа кіретін түйрегішпен, төмендегі суретте көрсетілгендей, тазалауды ұсынамыз. Сонымен қатар сусынды дайындаған кезде судың түспеуі тесік бітеліп қалғанын және осы процедураны қайталау қажет екендігін білдіреді.



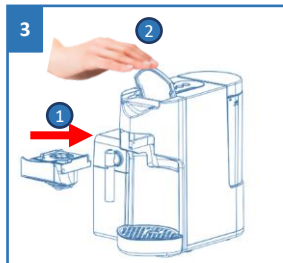
**НАЗАР АУДАРЫҢЫЗ!** Бұл кофеқайнатқыштарда кез келген өндірушілердің барлық капсулалары бірдей дұрыс жұмыс істемейді. Тиісті капсулаларды таңдаңыз.



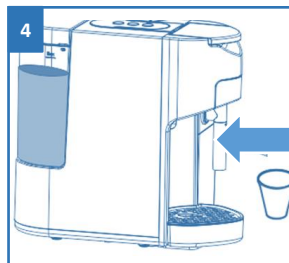
Бекіткіш иінтірегін жоғары қарай көтеріңіз және капсулаларға арналған алмалы ұстағышты алып шығыңыз.



Ұстағыш қақпағын аздап көтеріңіз және Nespresso® типті капсуланы қойыңыз.



Капсуласы бар ұстағышты кофеқайнатқыш корпусына орнатыңыз, бекіткіш иінтірегін түсіріңіз.



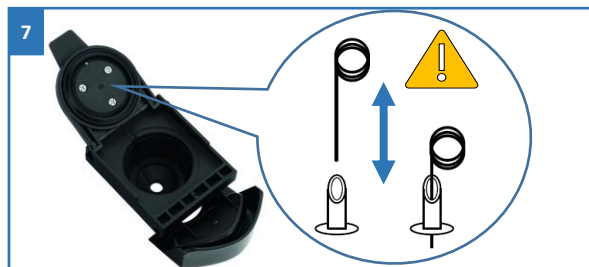
Шыныаяқты орнатыңыз.



"Кофе дайындау" түймесін басыңыз.



Дайындау процесінің аяқталуын күтіңіз.



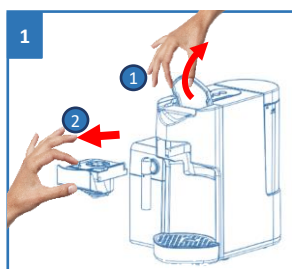
Кофені дайындағаннан кейін су беруге арналған тесікті (капсулаларды дайындауға арналған адаптерде) жиынтыққа кіретін түйрегіштің көмегімен тазалауды ұсынамыз.

## ҰНТАҚТАЛҒАН КОФЕ ДАЙЫНДАУ

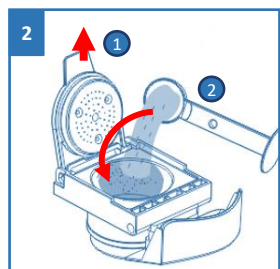
- Бекіткіш иінтірегін тірелгенше жоғары көтеріңіз және ұнтақталған кофеге арналған алмалы ұстағышты алып шығыңыз, егер ол кофеқайнатқыш корпусына орнатылған болса.
- Өлшеуіш қасықпен ұнтақталған кофенің қажетті мөлшерін ұстағышқа салыңыз.
- Салынған кофені тығыздағыш өлшеуіш қасықтың сыртқы жағымен нығыздаңыз. Сүзгінің бүкіл көлемін кофеге толтыру ұсынылады.
- Кофеге толтырылған сүзгісі бар ұстағышты кофеқайнатқыш корпусына орнатыңыз және бекіткіш иінтірегін тірелгенше түсіріңіз.
- Шыныаяқты дозатор астына қойыңыз.
- Одан әрі кофе дайындауды бастау үшін "Кофе дайындау" түймесін басыңыз. Түйме пісіру процесі аяқталғанша және автоматты түрде өшірілгенше жыпылықтайды.
- Дайындалғаннан кейін кофені ұстағыштан алып, ұстағышты ағынды сумен шайыңыз.



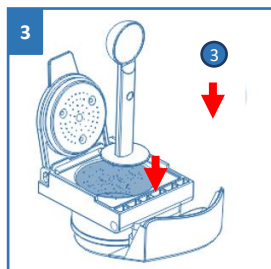
**Ескертпе:** Максималды жүктеме 14 грамм ұнтақталған кофе. Бұл лимиттен асып кету сусын сапасы мен кофеқайнатқыштың техникалық жағдайына кері әсерін тигізеді.



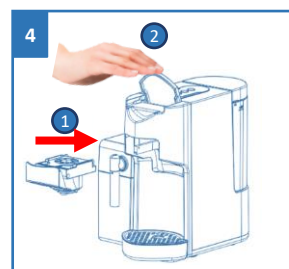
Бекіткіш иінтірегін жоғары қарай көтеріңіз және капсулаларға арналған алмалы ұстағышты алып



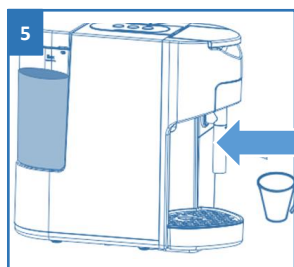
Ұстағышқа ұнтақталған кофенің қажетті мөлшерін салыңыз



Салынған кофені нығыздаңыз



Ұстағышты кофеқайнатқыштың корпусына орнатып, бекіткіш тетігін түсіріңіз



Шыныаяқты орнатыңыз



"Кофе дайындау" түймесін басыңыз



Дайындау процесінің аяқталуын күтіңіз



Пісіргеннен кейін ұстағышты жуыңыз



**КЕҢЕС!** Кофе күнжарасын су құбырына тастамаңыз, әйтпесе бітеліп қалады! Кәріз немесе қоқыс жәшігін пайдаланыңыз.

# КӨПІРШІКТЕЛГЕН СҮТТІ ДАЙЫНДАУ



## НАЗАР АУДАРЫҢЫЗ!

Сүт-кофе сусыны мен көбік сүтінде тұрақты үлпілдек көбік алу үшін 5-8°C температураға дейін салқындатылған, құрамында 1,5% - 3,5% майы бар, құрамында кемінде 3% жануар ақуызы бар ультрапастерленген сүтті пайдалануды ұсынамыз.



## Ескертпе ретінде!

Майлылығы жоғары сүтті пайдалану уақыт өте сүт майы қонбасының түтікшелер мен сүт жүйесінің жиклерінде жиналуына әкеліп, капучинатордың жұмысына кері әсер етуі мүмкін.

- Резервуардың қақпағын алып, майлылығы 1,5% - 3,5% болған салқындатылған таза сүтті сүт резервуарына (көлемі 450 мл-ден аспайтын, кемінде 100 мл) абайлап құйып, оның қақпағын жабыңыз.
- Су резервуарына таза су құйыңыз (MAX белгісінен асырмаңыз).
- Бу жеңінің көлбеу бұрышын реттеңіз (ол стақанға қарап тұруы тиіс).



## МАҢЫЗДЫ! Күйіп қалмау үшін бу жеңіін ешқашан саптыаяқтан басқа жаққа бағыттамаңыз!

- "ҚОСУ/ӨШІРУ" түймесін басыңыз. Түйме индикаторлары жыпылықтай бастайды. Алдын ала қыздыру аяқталғаннан кейін барлық түймелер үнемі жанып тұрады.
- "Сүт көбігі" түймесін басып, көбіктену аяқталғаннан кейін машина автоматты түрде тоқтағанша күтіңіз (егер көбіктену процесін тоқтату керек болса, "Сүт көбігі" түймесін тағы бір рет басыңыз).

<p>1</p> 	<p>2</p> 	<p>3</p> 	<p>4</p> 
<p>Майлылығы 1,5% - 3,5% ультрапастерленген сүтті пайдаланыңыз</p>	<p>Сүтке арналған контейнерге құйыңыз</p>	<p>Су резервуарын фильтрленген сумен MAX белгісінен асырмай толтырыңыз</p>	<p>Шыныаяқты қойыңыз, бу жеңіі тостағанға қарап тұруы керек</p>



**Ескерту:** Көпіршікті сүтті ағызудың циклі 30-35 секундты алады.



### ЕСКЕ САЛУ:

Әрбір операциядан кейін, егер сүт ыдысында сүт қалса, оны пайдаланыңыз немесе сүтке арналған контейнерді аспаптан шығарып, тоңазытқышқа қойыңыз. Сонымен қатар, уақыт өте келе жабдықтан жағымсыз иістің пайда болуын болдырмау үшін сүт резервуарын уақытылы тазалап тұрыңыз. Сүтке арналған резервуарды тазалау үшін осы Нұсқаулықтың "Өздігінен тазалау" бөлімін қараңыз).



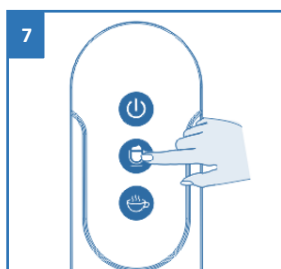
**НАЗАР АУДАРЫҢЫЗ!** Капучинатордың қақпағын тоңазытқышта сақтамаңыз – бұл ішіндегі сүттің кебуіне және аппараттың бұзылуына әкеп соғады



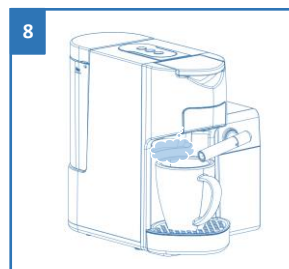
5 Айырды розеткаға кіргізіп, түймені басыңыз "ҚОСУ/ӨШІРУ"



6 Кофеқайнатқыш қызғанша индикаторлар жыпылықтап тұрады



7 "Сүт көбігі" түймесін басыңыз



8 Дайындау процесінің аяқталуын күтіңіз



! Капучинаторда шайқау үшін, **ӨСІМДІК сүтін пайдалану бойынша шектеулерді** назарға алуды сұраймыз. Соя мен бадам сүті, сондай-ақ олардың негізіндегі өсімдік қоспалары аздап шайқалады және будың әсерінен автокапучинаторға оралуы мүмкін, бұл үлкен дәрежеде капучинаторда және сүт жүйесінің ауа түтіктерінде өсімдік сүзбесінің бітелуіне әкеледі. Мұндай бітелулерді жою кепілдік міндеттемелердің қолданысына жатпайды және ақылы негізде АСО жағдайында жойылады.



Осыған байланысты **POLARIS КОФЕМАШИНАЛАРЫ МЕН КОФЕҚАЙНАТҚЫШТАРЫНДА СОЯ ЖӘНЕ БАДАМ СҮТІН ПАЙДАЛАНУДЫ ДАЙЫНДАУШЫ ҰСЫНБАЙДЫ.**

Күріш немесе сұлы сүтін қолдануға болады, бірақ күріш немесе сұлы сүтінен жасалған сусындардың бірін немесе сериясын дайындағаннан кейін бірден "Өзін-өзі тазалау" функциясын іске қосу арқылы капучинаторды автоматты түрде мұқият және жиі тазалауды сақтау керек.

Polaris сүт жүйесін тазалау сұйықтығын үнемі қолдану кофеқайнатқыштың сүт жүйесінің компоненттерін мінсіз таза ұстауға мүмкіндік береді.

# Сүт-кофе сусынын (Капучино/Латте) дайындау



**КАПУЧИНО** - сүтті қалпағы бар сүтті-кофе сусыны, оның құйылуы «Кофе – Көпірішктелген сүт» реттілігімен орыналады.

Капучино дайындаған кезде Сіз таңдалған бағдарлама түймесін тағы бір рет басу арқылы сусынның берілуін тоқтата аласыз.



**ЛАТТЕ** - сүт қалпақшасы бар және сүт мөлшері жоғары сүт-кофе сусыны, сусынды құю "Көпіршітілген сүт - Кофе" реттілігімен орындалады. Латте дайындаған кезде Сіз таңдалған бағдарлама түймесін тағы бір рет басу арқылы сусынның берілуін тоқтата аласыз.



## НАЗАР АУДАРЫҢЫЗ!

Сүт-кофе сусыны мен көбік сүтінде тұрақты үлпілдек көбік алу үшін 5-8°C температураға дейін салқындатылған, құрамында 1,5% - 3,5% майы бар, құрамында кемінде 3% жануар ақуызы бар ультрапастерленген сүтті пайдалануды ұсынамыз.

- Әрі қарай қара кофе мен сүт көбігін дайындау сияқты осы нұсқаулықтың алдыңғы бөлімдеріндегі ұсыныстарды орындаңыз.



## ЕСКЕРТУ!

Өндіруші сүт-кофе сусындарын дайындағаннан кейін бірден капучинаторды тазалауды ұсынады. Осы Нұсқаулықтың "Өзін-өзі тазалау" бөлімін қараңыз.

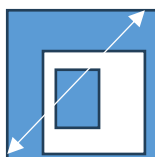
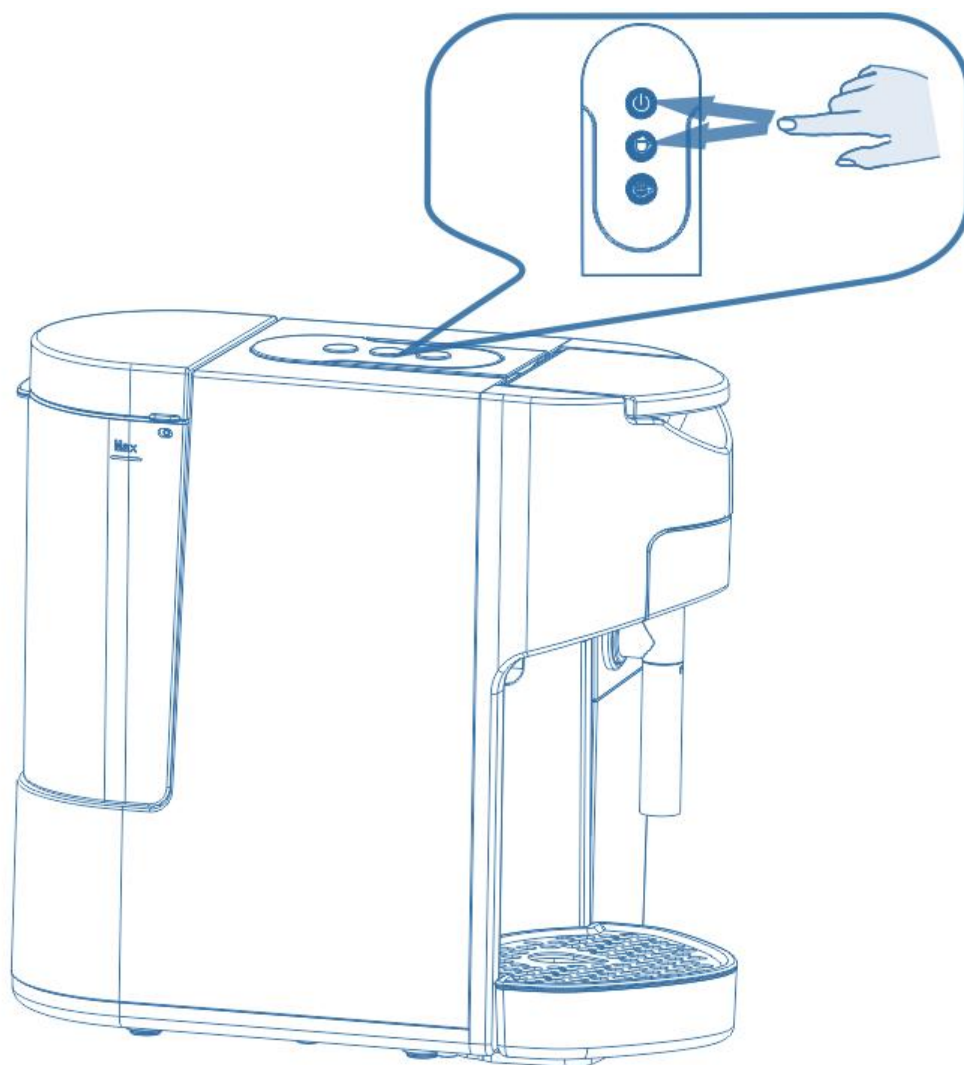


## СУСЫНДАРДЫҢ КӨЛЕМІ

Дайындалатын сусын көлемін ұлғайту немесе азайту үшін осы Нұсқаулықтың "Сусын көлемін баптау" бөлімін қараңыз.

## ЗАУЫТТЫҚ БАПТАУЛАРҒА ҚАЙТУ

1. Құрылғы қосылған кезде дыбыс естілгенше "Қуат/Өшіру" және "Сүт көбігі" түймелерін бір уақытта 3 секунд бойы басып тұрыңыз
2. Барлық индикаторлық шамдар бір рет жыпылықтап, содан кейін өшеді және зауыттық қалпына келтіру аяқталады.



Осы Нұсқаулықтағы барлық иллюстрациялар схемалық болып табылады. Иллюстрациялардағы элементтердің арақатынасы шынайы нысандардың масштабында көрсетілмеуі мүмкін, тек аспаппен жұмыс істеу принциптерінің бейнелі көрінісін көрсетеді! Техниканың сыртқы түрі, сәндік панельдердің түстері немесе элементтердің болуы Сіз сатып алған нақты аспаптан ерекшеленуі мүмкін.



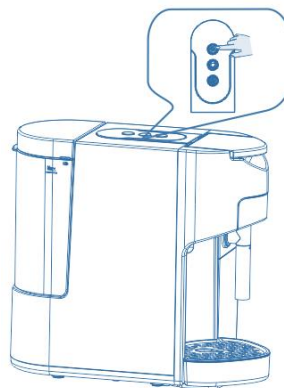
## ЭНЕРГИЯ ҮНЕМДЕУ РЕЖИМІ

Әдепкі бойынша құрылғы 15 минуттан кейін қаспаптың барлық индикаторларын автоматты түрде өшіретін энергия үнемдеу режимімен жеткізіледі.

Құрылғы өшірілген кезде "ҚОСУ/ӨШІРУ" түймесін қайта басу құрылғыны қайта іске қосады. Бұл баптауды өшіру үшін – төмендегі ұсыныстарды қараңыз.



> 15 мин.



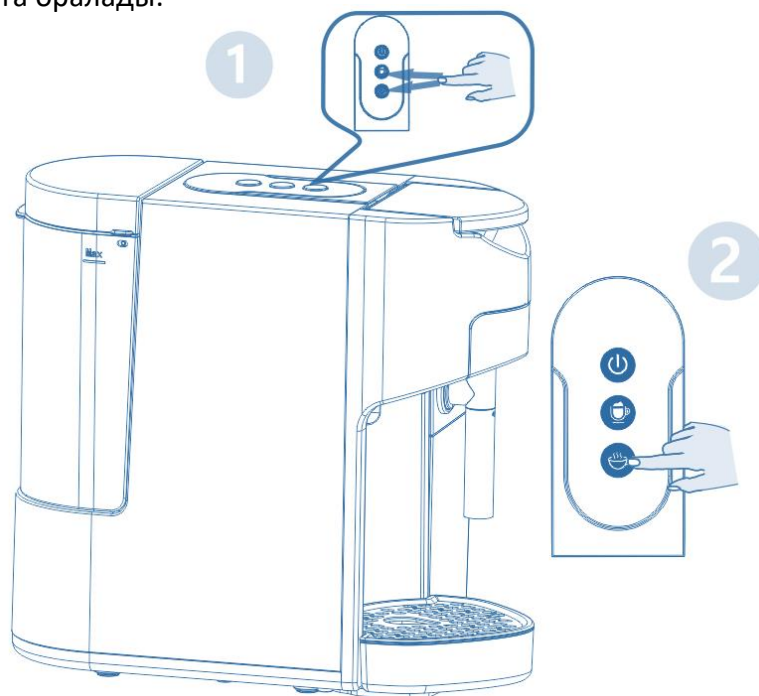
### ЭНЕРГИЯ ҮНЕМДЕУ РЕЖИМІН АЖЫРАТУ/ҚОСУ

Қоректендіру қосылған кезде "Сүт көбігі" және "Кофе дайындау" түймелерін бір уақытта 3 секунд бойы басып тұрыңыз. Дыбыстық сигнал естілгенде, сіз қуат үнемдеу режиміне кіресіз.

"Кофе дайындау" түймесі жанады (автоматты өшіру қосылғанын білдіреді). Өшіру үшін кофе түймесін бір рет басу керек, индикация өшеді және одан әрі сақтау үшін ҚОСУ/ӨШІРУ түймесін басу керек.



**Ескерту:** егер 5 секунд ішінде ешқандай әрекет жасалмаса, аспап әдеттегі баптауларға оралады.



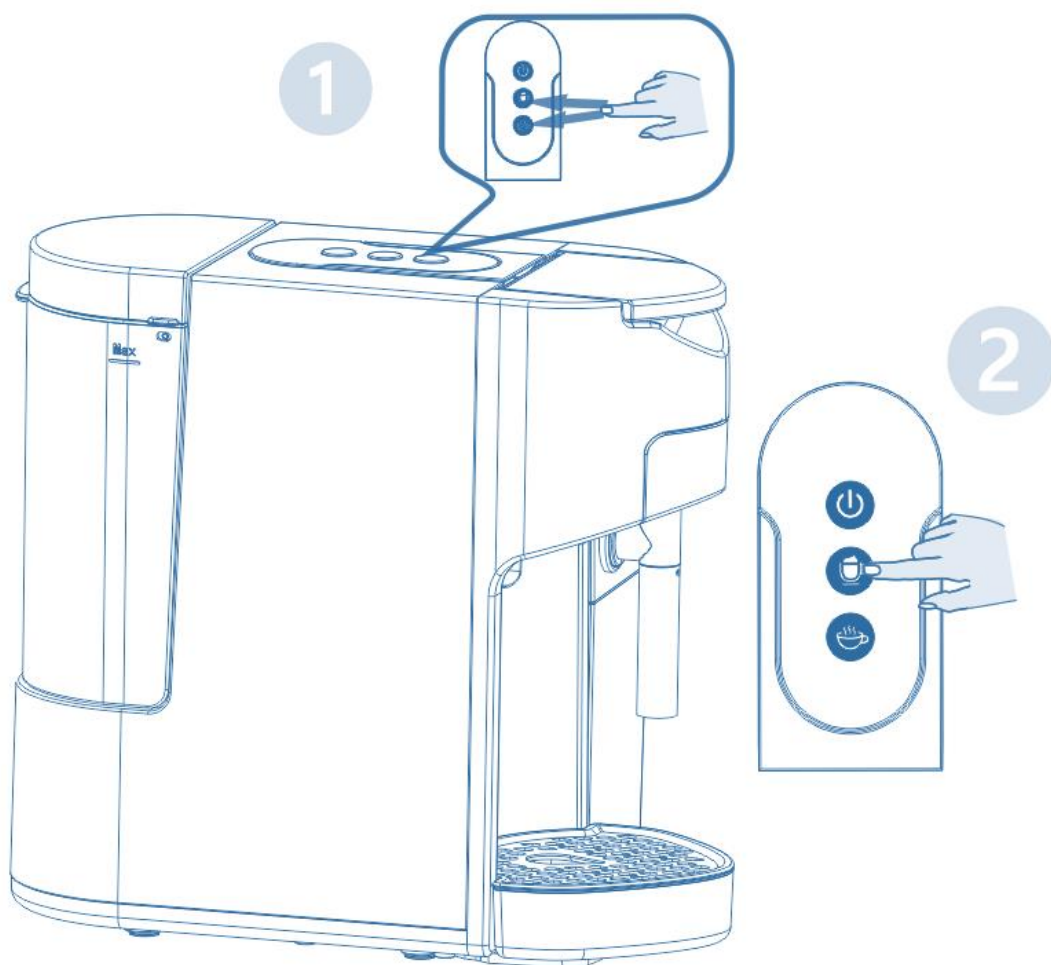
# АЛДЫН АЛА ДАЙЫНДАУ РЕЖИМІНІҢ БАПТАУЛАРЫ

Құрылғы қосылған кезде "Сүт көбігі" және "Кофе дайындау" түймелерін бір уақытта 3 секунд бойы басып тұрыңыз.

Дыбыстық сигнал естілгенде, сіз алдын ала демдеу режимінің баптауларына кіресіз.

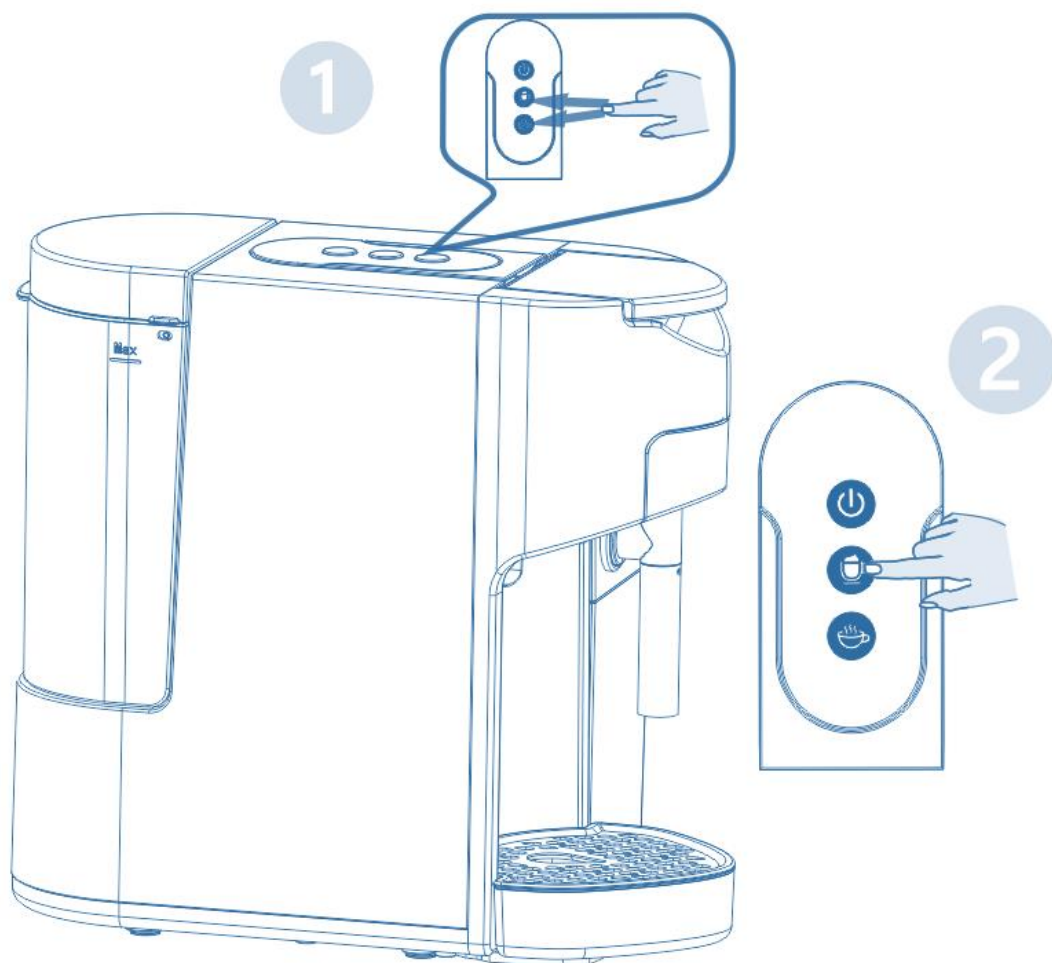
(Көмексөз: Энергия үнемдеу режимі және алдын ала қайнату режимі баптаулары операция аяқталғаннан кейін немесе ешқандай әрекет болмаған кезде 5 секундтан кейін автоматты түрде өшеді.)

- "Сүт көбігі" түймесін басыңыз. Егер түйменің индикаторы өшіп қалса, бұл алдын ала қайнату режимінің тоқтатылғанын білдіреді.
- "Сүт көбігі" түймесін басып, алдын ала қайнату режимін қосу үшін түйменің индикаторын ұзақ уақыт бойы жағып ұстаңыз.
- Шығу үшін "ҚОСУ/ӨШІРУ" түймесін басыңыз.



# СУСЫНДАРДЫҢ КӨЛЕМІН РЕТТЕУ

1. Шыныаяқты шыныаяқ платформасына қойыңыз.
2. Күту режимінде "Кофе дайындау" түймесін сусынның дайындалған көлемі қажетті мөлшерге жеткенше басып тұрыңыз.
3. "Кофе дайындау" түймесін басып тұрсаңыз, кофеқайнатқыш кофе дайындауды бастайды және түймені жібергеннен кейін ғана, яғни қажетті мөлшерде кофе дайындалғанда тоқтайды.
4. Түймені босатыңыз. Шыныаяқ көлемін баптау аяқталды. Сусынның минималды көлемін беру уақыты  $\approx 15$  секунд, максималды  $\approx 90$  секунд.



# ТАЗАЛАУ ЖӘНЕ КҮТІМ

## Тұрақты күтім

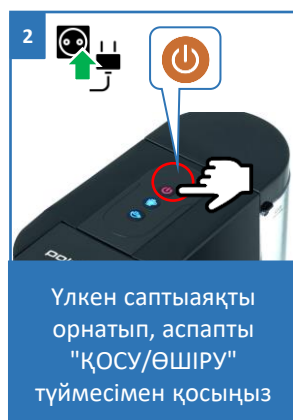
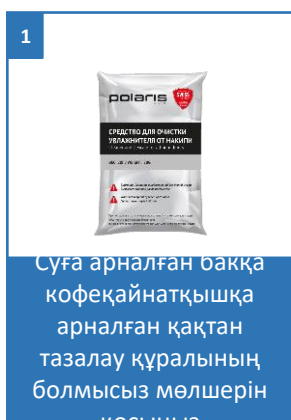
Кофеқайнатқыштың гидрожүйесін кофені немесе капсулаларды жүктеместен, аспапты өшірер алдында оны әрбір пайдаланғаннан кейін "Кофе дайындау" түймесін басыу арқылы таза сумен жуыңыз. Кофеқайнатқыштың корпусын дымқыл шүберекпен немесе майлықпен сүртіңіз.

## Кальцийсіздендіру

1. Шыныаяқ корпусын ылғалды шүберекпен немесе майлықпен сүртіңіз.
2. Су резервуарына қақты кетіретін құралдың қажетті мөлшерін қосыңыз.
3. Функцияларды таңдау интерфейсіне кіру үшін "ҚОСУ/ӨШІРУ" түймесін басыңыз.
4. Аспапты қосыңыз, содан кейін "ҚОСУ/ӨШІРУ" түймесі мен "Кофе дайындау" түймесін бір мезгілде 3 секунд бойы басып тұрыңыз. Дыбыстық сигналдан кейін тек қуат түймесі мен кофе дайындау түймесі қосылған күйінде қалады.
5. Қақты тазалау функциясын іске қосу үшін "Кофе дайындау" түймесін басыңыз. Процестің ұзақтығы 120 секундты құрайды. Процестің ортасында "Кофе дайындау" түймесін басып, оны тоқтатыңыз және шығу үшін "ҚОСУ/ӨШІРУ" түймесін басыңыз.



**Ескерту:** Жоғарыда көрсетілген ұсыныстарға сәйкес қақтан тазартуды үнемі (ай сайын) жүргізуді ұсынамыз.

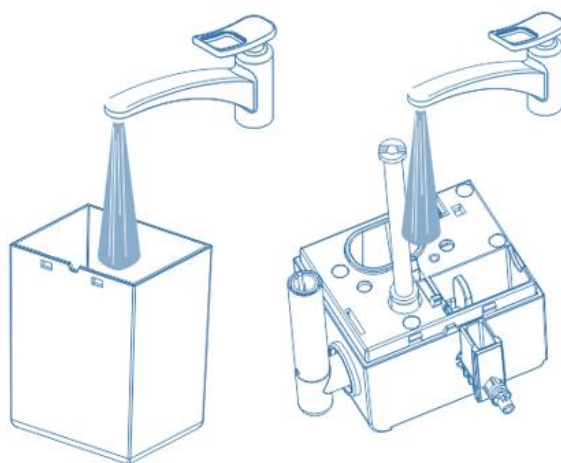


# КҮНДЕЛІК КҮТУ

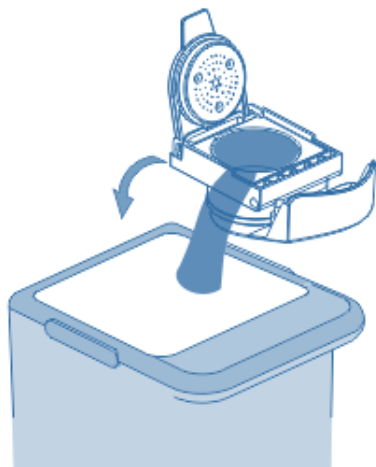
1. Құралды суға батырмаңыз
2. Тазалау алдында қуат сымын желіден ажыратып алыңыз
3. Кофеқайнатқышты тазалау үшін күшті тазартқыштарды, өткір заттарды, щеткаларды немесе басқа да заттарды қолданбаңыз.



КОРПУСТЫ ТАЗАЛАУ



СҮТКЕ АРНАЛҒАН КОНТЕЙНЕРДІ ТАЗАЛАУ



ПАЙДАЛАНЫЛҒАН КАПСУЛАЛАР МЕН  
ҚАЙТА ӨНДЕЛГЕН КОФЕНІ ҚОҚЫС  
ҚОНТЕЙНЕРІНЕ ТАСТАҢЫЗ  
(КАНАЛИЗАЦИЯҒА ТАСТАМАҢЫЗ)

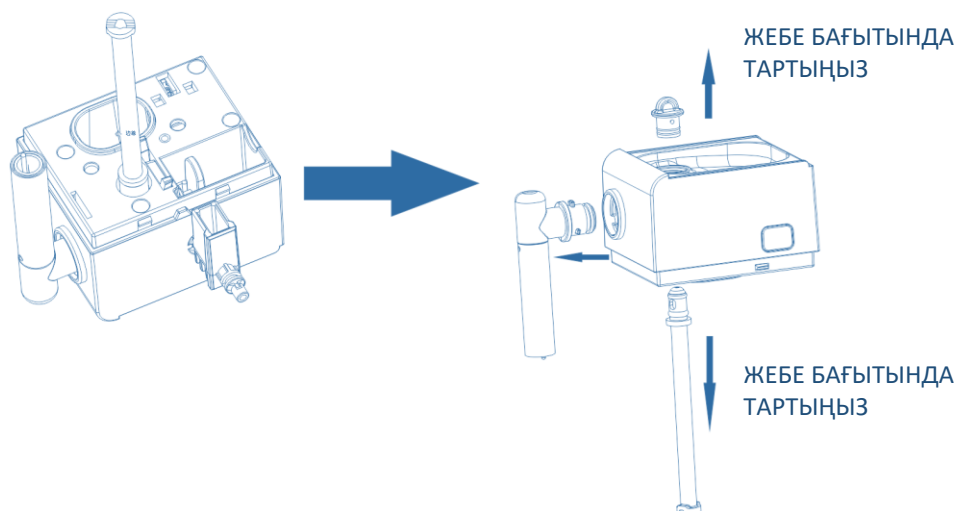


КАПСУЛА АДАПТЕРЛЕРІН СУ АҒЫНЫНЫҢ  
АСТЫНДА ЖУЫҢЫЗ

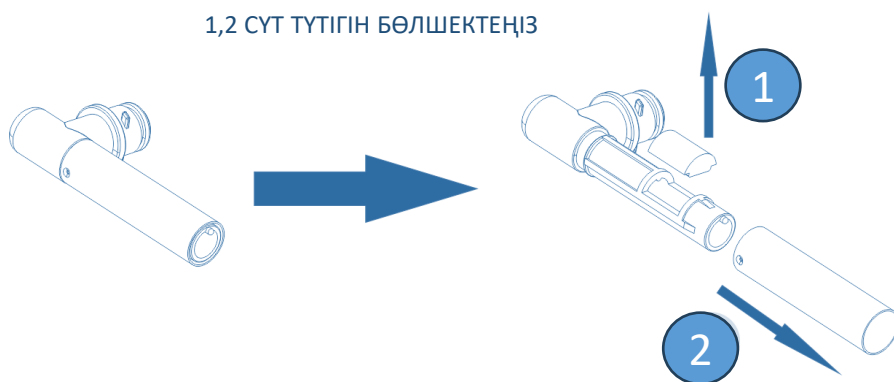
# АСПАПТЫҢ КОМПОНЕНТТЕРІН ТАЗАЛАУ

Әрекеттер тәртібі:

- Әрбір элементті сызбада көрсетілгендей бөлшектеңіз және тазалаңыз.
- Бастапқы күйге қайтарыңыз және сызбадағы стрелкамен көрсетілгендей әр элементті кері бағытта салыңыз.
- Бу жеңді бу жеңін солға бұрап, түтіктегі тілше капучинатор корпусындағы тиісті белгімен сәйкес келгенше өзіңізге қарай тартыңыз.



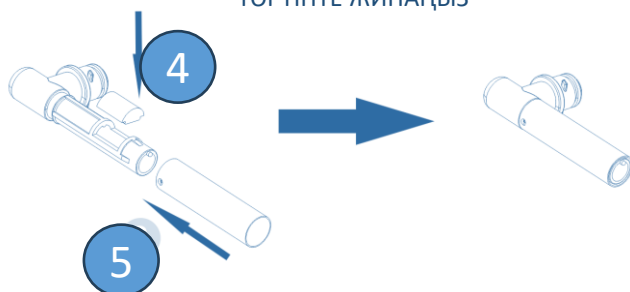
1,2 СУТ ТҮТІГІН БӨЛШЕКТЕҢІЗ



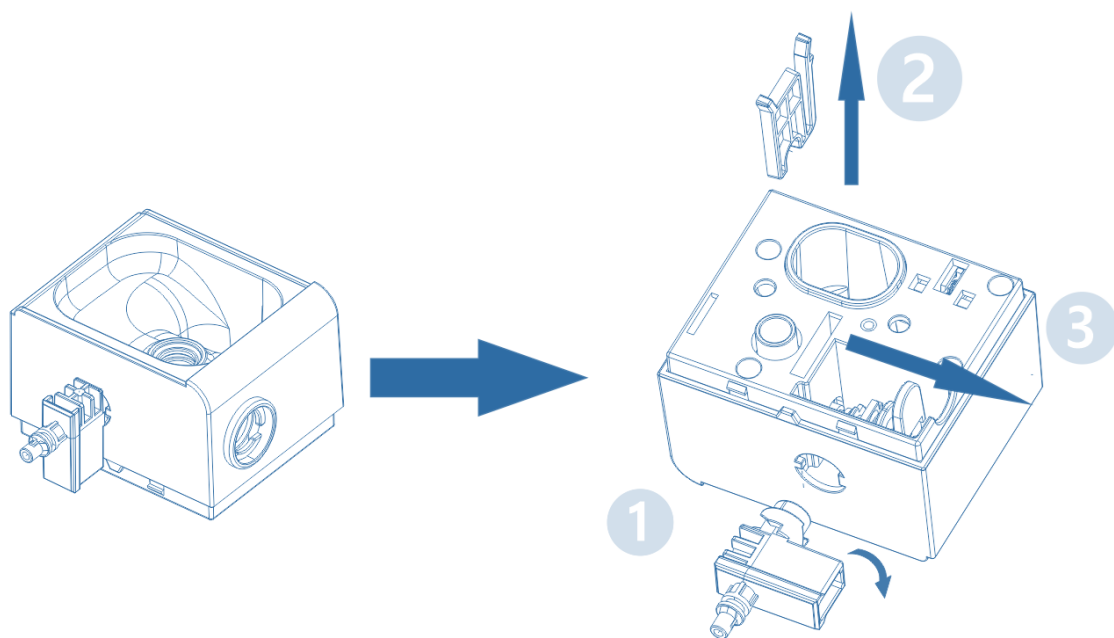
3. СУ АҒЫНЫ АСТЫНДА ЖУЫҢЫЗ



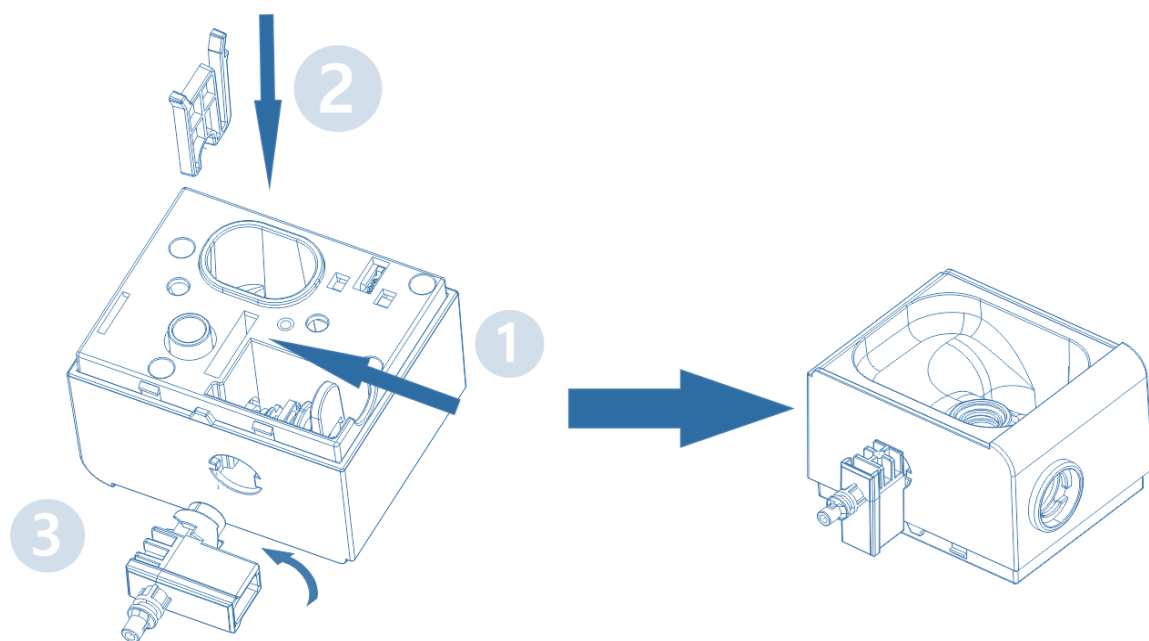
4. ЖУҒАННАН КЕЙІН ТАЗАЛАУ ҮШІН КЕРІ  
ТӘРТІПТЕ ЖИНАҢЫЗ



ҚОСЫМША ҚҰБЫРДЫ БӨЛШЕКТЕҢІЗ



КЕРІ ТӘРТІПТЕ ЖИНАҒЫЗ



# КӘДЕГЕ ЖАРАТУ БОЙЫНША ТАЛАПТАР

Бұйымдарды кәдеге жарату кезінде пайда болатын қалдықтар белгіленген тәртіппен және Қазақстан Республикасы Экологиялық кодексінің және қолданыстағы санитарлық нормалар мен қағидалардың талаптарына сәйкес кейіннен кәдеге жаратыла отырып, міндетті түрде жиналуға жатады.

## САҚТАУ

- Құралдың желіден өшкеніне және толықтай суығанына көз жеткізіңіз.
- Судың төгіңіз де, аспапты тазалауды жүргізіңіз, барлық алынбалы бөлшектерді мұқият кептіріңіз. Қолданылған капсулаларды кәдеге жаратыңыз.
- Құралды құрғатып сүртіңіз және құралдың құрғақ, салқын жерде сақталуын қадағалаңыз.
- Пайдалануда болған құралды ауаның теріс температурасында сақтауға рұқсат етілмейді. Құралдан кетірілмеген судың қалдықтары қатып, кофеқайнатқыш бөлшектерін бұзады.
- Электр аспаптары қоршаған ауаның температурасы плюс 40°C-ден аспайтын, салыстырмалы ылғалдылығы 70%-дан аспайтын және қоршаған ортада электр аспаптар материалдарына теріс әсер ететін шаң, қышқылды және басқа да булар болмайтын жабық құрғақ және таза үй-жайда сақтау керек.

## ТАСЫМАЛДАУ

Электр аспаптары нақты түрдегі көлікте қолданылатын жүктерді тасымалдау ережелеріне сәйкес көліктің барлық түрлерімен тасымалданады. Аспапты тасымалдағанда, зауыттық түпнұсқа қаптаманы пайдаланыңыз.

Аспаптарды тасымалдау оларға атмосфералық жауын-шашын мен агрессивті ортаның тікелей әсер ету мүмкіндігін болдырмауы тиіс.

# АҚАУЛЫҚТАР ЖӘНЕ ОЛАРДЫ ЖОЮ

Ақаулық	Жою
<b>Кофеқайнатқыш су бермей тұр</b>	<p>Кофе дайындау барысында резервуарға су жеткіліксіз болғандықтан, оны құйғаннан кейін ауа ішкі су өткізгіш каналға түседі, бұл одан әрі кофе дайындау кезінде судың берілуін тоқтатады.</p> <ol style="list-style-type: none"> <li>1. Кофеқайнатқыштың желіге қосылғанын тексеріңіз</li> <li>2. Суға арналған контейнер кем дегенде 150 мл таза су бар екеніне көз жеткізіңіз</li> <li>3. Көлемі 100 мл-ден кем емес шыныаяқты шыныаяқ қойғышқа қойыңыз. "ҚОСУ/ӨШІРУ" түймесін басыңыз. Индикаторлар жыпылықтауды тоқтатқан кезде, қыздыру аяқталды.</li> <li>4. "Кофе дайындау" түймесін басыңыз, сонда сорғы жұмыс істей бастайды. Су шыныаяққа аға бастағанда, процесті тоқтату үшін "ҚОСУ/ӨШІРУ" түймесін басыңыз.</li> </ol> <p>Осы Нұсқаулықтың "Алғашқы қосу немесе ұзақ уақыт пайдаланбау кезінде" бөлімін қараңыз.</p>
<b>Кофе қайнатылмайды</b>	<ol style="list-style-type: none"> <li>1. Резервуарға су толтырылғанына көз жеткізіңіз.</li> <li>2. «Жұмысқа дайындау» тармағындағы сипатталған әрекеттерді қайталаңыз.</li> <li>3. Жеткілікті мөлшерде ұнтақталған кофе құйғаныңызға және оның қатты нығыздалмағанына көз жеткізіңіз.</li> <li>4. Егер осыдан кейін бұл қызмет қалпына келмеген болса, сервистік орталықтың білікті мамандарына жүгіну керек.</li> </ol>
<b>Кофе қажетті температураға жетпейді</b>	<ol style="list-style-type: none"> <li>1. Кофеқайнатқыш ішінде жиналып қалуы мүмкін болатын шөгінділерді кетіріңіз.</li> <li>2. Шыныаяқты алдын ала қыздырыңыз.</li> </ol>
<b>Судың ағып кетуі орын алады</b>	<ol style="list-style-type: none"> <li>1. Суға арналған тұғырдан судың артығын төгіңіз.</li> <li>2. Суға арналған бактағы қақпақтың сыналанбауын тексеріңіз.</li> </ol>
<b>Алмалы ұстағыш бекіткішінің иінтірегі жабылмайды</b>	<ol style="list-style-type: none"> <li>1. Капсулалар/ұнтақталған кофеге арналған ұстағыш жайғасымын тексеріңіз.</li> <li>2. Оны дұрыс жайғасымға қойыңыз</li> </ol>
<b>Сүт көбіктенбейді</b>	<ol style="list-style-type: none"> <li>1. Сүтке арналған резервуарды бөлшектеніңіз және оның компоненттерін шүмектің астында жуыңыз (осы нұсқаулықтың кеңес беру бөлімін қараңыз).</li> <li>2. Мәселені өз бетіңізбен шеше алмасаңыз, жөндеу үшін сервистік орталыққа хабарласыңыз.</li> </ol>
<b>Индикаторлық жарық жұмыс істемейді</b>	<ol style="list-style-type: none"> <li>1. Айырдың розеткаға тығыз орналасқанына көз жеткізіңіз.</li> <li>2. "ҚОСУ/ӨШІРУ" түймесінің басылғанына көз жеткізіңіз</li> </ol>
<b>Индикатор жарығы жыпылықтауын тоқтатпайды</b>	<ol style="list-style-type: none"> <li>1. Су резервуарын MAX белгісіне дейін сумен толтырып, "Кофе дайындау" түймесін басыңыз</li> </ol>

## Назар аударыңыз!



Егер жоғарыда көрсетілген қадамдардың көмегімен Сіз проблеманы өзіңіздің күшіңізбен жоя алмаған болсаңыз, Сіздің өңіріңіздегі ең жақын орналасқан POLARIS Авторизацияланған сервистік орталыққа жүгінуді ұсынамыз.

## ТЕХНИКАЛЫҚ СИПАТТАМАЛАРЫ

PCM 2032E 3-in-1 Adore Cappuccino - POLARIS сауда маркасының тұрмыстық электрлік кофеқайнатқышы

Қуаты: 1400 Вт

Кернеу: 220-240 В ~

Жиілігі: ~50-60 Гц

Суға арналған резервуардың сыйымдылығы – 800 л

Сүтке арналған резервуардың сыйымдылығы – 450 мл

Қорғау сыныбы: I

*Ескертпе:* Өзгерістер мен жақсартуларды енгізудің үздіксіз процесінің салдарынан нұсқаулық пен өнім арасында кейбір айырмашылықтар байқалуы мүмкін. Өндіруші пайдаланушы осыған назар аударады деп үміттенеді.

# СЕРТИФИКАТТАУ ТУРАЛЫ АҚПАРАТ

Бұйым КО ТР 004/2011 «Төмен вольтты құралдардың қауіпсіздігі туралы», КО ТР 020/2011 «Техникалық құралдардың электромагниттік үйлесімдігі», ЕАЭО ТР 037/2017 «Электротехника және радиоэлектроника бұйымдарында қауіпті заттардың қолданудағы шектеулер туралы» талаптардың сәйкестігін растау процедурасынан өткен және Кедендік Одақтың мүше мемлекеттері нарығында бұйымдарды ұстаудың бірыңғай белгісімен таңбаланады.

Сәйкестік сертификатының/декларациясының нөмірі және оның қолданылу мерзімі туралы ақпаратты Сіз POLARIS бұйымын сатып алған жерде немесе өндірушінің Уәкілетті өкілінен ала аласыз



**Бұйымның қызмет көрсету мерзімі:** 3 жыл

**Кепілдікті мерзімі:** сатып алған күннен бастап 3 жыл

Бұйым құрамына табиғи тозуға бейім және/немесе шектеулі қызмет ету мерзімі бар және оларың ресурстары аяқталғаннан кейін тегін ауыстырылуға жататын құрамдас бөлшектер кіреді. Осы құрамдас бөлшектерге Дайындаушы шектеулі кепілдік береді.

**Бұл тауарда мыналар осындай болып табылады:**

- Су қоймасының, сусын беру тобының, құбырлар мен бу құбырларының тығыздау төсемдері - 6 ай.
- Автоматты капучинатор (пайдалану ережелері сақталған жағдайда) - 6 ай.

**Дайындалған күні бұйымда көрсетілген.**

**Қытайда өндірілген.**

**Зауытта:** ФОШАН ШУНДЕ БЕЛИВ ЭЛЕКТРИКАЛ АППЛАЙАНСЕС КО., ЛТД

Тхе Тхирд Оф 1/Ф, 2/Ф, 3/Ф, №.15, Дафу Роад, Район Дафуджи, Ронгги, Шунде, Фошан, Қытай.

**At factory:** FOSHAN SHUNDE BELIEVE ELECTRICAL APPLIANCES CO., LTD

The Third Of 1/F, 2/F, 3/F, No.15, Dafu Road, Dafuji Area, Ronggui, Shunde, Foshan, China

**Дайындаушы:** НИНБО ХЭНСФОРТ ОВЕРСИЗ ЭЙША ЛИМИТЕД Мекенжайы: № 158 Доншан Лю, Хушан Чжидао, Цыси, Чжэзцян провинциясы, ҚХР Manufacturer: NINGBO HANSFORT OVERSEAS ASIA LIMITED №. 158 Dongshan Lu, Hushan Jiedao, Cixi City, Zhejiang Province, PRC

**Өндірушінің РФ және Кедендік Одақтың мүше мемлекеттеріндегі Импорттаушысы және Уәкілетті өкілі:** «ЭйджиАй Электроникс» ЖШҚ, Ресей, 115419, Мәскеу қ., Орджоникидзе көшесі, 11-үй, 3-құрылыс, 4-қабат I -үй-жай 13-бөлме, Тел. +7 (495) 419-11-78 Бірыңғай анықтамалық қызметтің телефоны 8-800-700-11-78

# КЕПІЛДІКТІ МІНДЕТТЕМЕЛЕР

**Бұйым: Электр кофеқайнатқыш**

**Модель: РСМ 2032Е 3-in-1 Adore Cappuccino**

Осы кепілдік бұйымды сатып алудың расталған күнінен бастап 24 ай бойы әрекет етеді және «Тұтынушылардың құқықтарын қорғау туралы» Кедендік одақтың мүше мемлекеттерінің Заңына сәйкес бұйымға кепілдік қызмет көрсетілуін білдіреді.

1. Дайындаушының кепілдікті міндеттемелері «POLARIS» сауда маркасымен шығарылатын және өндіруші уәкілеттік берген сатушылардан, кепілдік қызмет көрсетілетін елдерде (сатып алу орнына қарамастан) сатып алынған барлық үлгілерге қолданылады.
2. Бұйым пайдалану жөніндегі нұсқаулыққа және қауіпсіздік жөніндегі ережелер мен талаптарды сақтауға қатаң сәйкестікте пайдаланылуы тиіс.
3. Осы кепілдік тауарды тұтынушыға бергеннен кейін пайда болған келесі кемшіліктерге қатысты болмайды:
  - Химиялық, механикалық немесе өзге де әсер ету, бөгде заттардың, сұйықтықтардың, жәндіктердің және олардың тіршілік ету өнімдерінің бұйымның ішіне түсуі;
  - Құрамында минералды заттар көп мөлшерде болатын суды пайдалану салдарынан әк шөгіндісі, су тасы мен қақ шөгінділері.
  - Бұйымды оның тікелей міндетінен тыс пайдалануында болатын қате пайдаланылуы, сондай-ақ Пайдалану жөніндегі нұсқаулықтың және қауіпсіздік техникасы ережелерінің талаптарын бұза отырып, бұйымды орнату және пайдалану;
  - Бұйымды ол арналмаған мақсаттарда пайдалануна;
  - Қалыпты пайдалану, сонымен қатар функционалдық қасиеттеріне әсер етпейтін: сыртқы немесе ішкі беттің механикалық зақымдануы (майысулар, сызаттар, ескірулер), металл түсінің табиғи өзгеруі, оның ішінде құбылмалы және қара дақтардың пайда болуы, сондай-ақ жабынды зақымдалған жерлерде және металдың жабылмаған учаскелерінде металл жемірілуінен;
  - Пайдалану мерзімі шектеулі әрлеу бөлшектерінің, саптамалар мен аксессуарлардың, шамдардың, батареялардың, қорғаныш экрандардың, сүзгілердің, қоқыс жинағыштардың, тығыздағыш элементтердің, белдіктердің, щеткалардың және өзге де бөлшектердің тозуы;
  - Авторландырылған сервистік орталықтар\* болып табылмайтын тұлғалар немесе ұйымдар өндірген бұйымды жөндеуіне;
  - Уәкілетті сервистік орталықтар болып табылмайтын адамдар немесе ұйымдар жүргізген бұйымды жөндеу\*;
4. Егер бұйымда паспорттық сәйкестендіру тақтайшасы болмаса немесе ондағы деректер өшірілген немесе түзетілген болса, өндірушіге кепілдікті міндеттеме жүктелмейді.
5. Бұл кепілдік тек жеке тұрмыстық қажеттіліктерге арналған бұйымдарға жарамды және коммерциялық, өнеркәсіптік немесе кәсіби мақсаттарға пайдаланылатын бұйымдарға қолданылмайды.

**Назар аударыңыз!** Дайындаушы POLARIS бұйымымен адамдарға, үй жануарларына, қоршаған ортаға тікелей немесе жанама келтірілген зиян немесе егер бұл бұйымды пайдалану және орнату ережелерін немесе шарттарын сақтамау, тұтынушының немесе үшінші тұлғалардың қасақана немесе абайсыз әрекеттері нәтижесінде болған жағдайда мүлікке келтірілген зиян үшін жауапты болмайды.

POLARIS бұйымдарына техникалық қызмет көрсету, сапаны тексеру, кепілдік және кепілдік жөндеу бойынша барлық сұрақтар бойынша жақын жердегі POLARIS қызмет көрсету орталығына немесе сатушыға – POLARIS өкілетті дилеріне хабарласыңыз.

POLARIS бұйымдарына кепілді жөндеуді тек POLARIS авторланған сервистік орталықтары жүзеге асырады.

\*Авторланған сервистік орталықтардың мекенжайлары Компанияның сайтында: [www.polaris.ru](http://www.polaris.ru)

Кепілдікті жөндеу кезінде бұйымның сатып алынған күнін растау немесе заңда көзделген өзге де талаптарды қою үшін, сатып алу туралы құжаттарды сақтауды сұраймыз.

Мұндай құжаттарға толтырылған POLARIS кепілдік талоны, Сатушының кассалық чегі немесе түбіртегі, сатып алу күні мен орнын растайтын өзге де құжаттар жатады.

Бұйымды сатып алу күнін растайтын құжат ұсынылмаған кезде кепілдік мерзімі бұйым дайындалған күннен бастап есептеледі.

**Дайындалған күні бұйымның артқы қабырғасындағы паспорттық сәйкестендіру тақтайшасында көрсетілген.**

