

# polaris

since 1995



## **PVCS 4010 FusionPRO**

Руководство по эксплуатации / Гарантия  
Manual instruction / Guarantee



## СОДЕРЖАНИЕ

Общая информация	3
Общие указания по безопасности прибора	3
Специальные указания по безопасности данного прибора	5
Сфера использования	6
Комплектация	6
Описание прибора	6
Распаковка прибора и подготовка к эксплуатации	7
Эксплуатация	8
Зарядка АКБ	11
Замена АКБ	12
Чистка и уход	13
Хранение	15
Транспортировка	15
Реализация	15
Требования по утилизации	15
Неисправности и методы их устранения	16
Технические характеристики	16
Информация о сертификации	17
Гарантийные обязательства	17



#### Уважаемый покупатель!

Благодарим Вас за выбор продукции, выпускаемой под торговой маркой **POLARIS**. Наши изделия разработаны в соответствии с высокими требованиями качества, функциональности и дизайна. Мы уверены, что Вы будете довольны приобретением нового изделия нашей фирмы.

Перед началом эксплуатации прибора внимательно прочитайте данное руководство, в котором содержится важная информация, касающаяся Вашей безопасности, а также рекомендации по правильному использованию прибора и уходу за ним.

Сохраните руководство вместе с гарантийным талоном, кассовым чеком, по возможности, картонной коробкой и упаковочным материалом.

## ОБЩАЯ ИНФОРМАЦИЯ

Настоящее Руководство по эксплуатации предназначено для ознакомления с техническими данными, устройством, правилами эксплуатации и хранения пылесоса бытового электрического, модель **POLARIS PVCS 4010 FusionPRO** (далее по тексту – пылесос, прибор).

## ОБЩИЕ УКАЗАНИЯ ПО БЕЗОПАСНОСТИ

- Эксплуатация прибора должна производиться в соответствии с «Правилами технической эксплуатации электроустановок потребителей».
- Прибор предназначен исключительно для использования в быту. Продолжительное использование прибора в коммерческих целях может привести к его перегрузке, в результате чего он может быть поврежден или может нанести вред здоровью людей.
- Прибор должен быть использован только по назначению в соответствии с данным Руководством.
- Каждый раз перед включением прибора осмотрите его. При наличии повреждений прибора или сетевого шнура ни в коем случае не включайте прибор в розетку.
- Не следует использовать прибор после падения, если имеются видимые признаки повреждения. Перед использованием прибор должен быть проверен квалифицированным специалистом.
- Не используйте прибор, если вы не уверены в его работоспособности.
- Данный прибор не предназначен для использования людьми (включая детей), у которых есть физические, нервные или психические отклонения, или недостаток опыта и знаний, за исключением случаев, когда за такими лицами осуществляется надзор или проводится их инструктирование относительно использования данного прибора лицом, отвечающим за их безопасность. Необходимо осуществлять надзор за детьми с целью недопущения их игр с прибором.

- Не оставляйте прибор и адаптер без присмотра. Храните их в недоступном для детей месте.
- Не используйте прибор вблизи ванны, раковины или других емкостей, заполненных водой, а также в помещениях с повышенной влажностью.
- Не используйте прибор вне помещений. Предохраняйте прибор от жары, прямых солнечных лучей, ударов об острые углы, влажности (ни в коем случае не погружайте прибор в воду или иную жидкость). Не включайте адаптер питания в сеть (не касайтесь его) влажными руками.
- Для зарядки аккумулятора (АКБ) используйте только зарядное устройство (адаптер), входящий в комплект пылесоса данной модели. Не используйте данный адаптер в иных целях.
- При наличии повреждений адаптера и шнура питания ни в коем случае не включайте адаптер в розетку. При необходимости замены (ремонта) адаптера обратитесь в авторизованный сервисный центр.
- **Не разбирайте адаптер!**
- Если пылесос при уборке разрядился, не оставляйте его на хранение с разряженной батареей, это может привести к критическому разряду и отказу батареи. Обязательно заряжайте пылесос.



1  
Не подвергайте прибор экстремальным внешним воздействиям



2  
Защищайте прибор от любых ударов



3  
Не оставляйте прибор и адаптер без присмотра. Храните в недоступном для детей месте



4  
Не помещайте прибор в раковину! Корпус прибора должен быть сухим!

- Для зарядки аккумулятора сначала вставьте штекер адаптера в соответствующее гнездо батареи или зарядной базы, а затем – вилку адаптера в розетку. Не оставляйте адаптер включенным в сеть после зарядки аккумулятора.
- Включайте адаптер только в источник переменного тока (~). Перед включением убедитесь, что адаптер рассчитан на напряжение, используемое в сети.
- Перед включением адаптера в сеть убедитесь, что его штекер вставлен в соответствующее гнездо прибора.
- Любое ошибочное включение лишает Вас права на гарантийное обслуживание.
- По окончании зарядки аккумулятора всегда отключайте адаптер от сети и от гнезда для зарядки на приборе.
- Нельзя переносить адаптер, держа его за шнур питания. Запрещается также отключать адаптер от сети, держа его за шнур питания. При отключении адаптера от сети держитесь за корпус адаптера, не касаясь токопроводящих штырей.
- Не пытайтесь разбирать и ремонтировать прибор самостоятельно для сохранения действия гарантии на прибор и во избежание технических проблем. Ремонт должен производиться только квалифицированными специалистами сервисного центра.
- Для ремонта прибора могут быть использованы только оригинальные запасные части.



### На заметку!

В иллюстрациях, приведенных в данном Руководстве по эксплуатации, использованы лишь общие, схематичные изображения.

# СПЕЦИАЛЬНЫЕ УКАЗАНИЯ ПО БЕЗОПАСНОСТИ ДАННОГО ПРИБОРА



## Внимание!

При возникновении неисправностей любого характера обращайтесь в Авторизованный сервисный центр POLARIS.

- При работе прибора располагайте его вдали от нагревательных и других электрических приборов.
- При работе пылесоса не располагайте на полу убираемой комнаты работающие нагревательные приборы, провода их питания и другие источники тепла.
- Запрещается использование пылесоса без пылесборочного контейнера и фильтра, обслуженных должным образом в соответствии с настоящим Руководством.
- Не оставляйте пылесос прислоненным в вертикальном положении при перерывах в работе, это может привести к его падению и повреждению пластиковых деталей корпуса. Всегда устанавливайте прибор на настенное крепление или напольную подставку даже при коротких перерывах в работе.
- Не используйте абразивные вещества и органические растворители для очистки пылесоса.
- Не собирайте пылесосом следующие предметы и материалы:

- горящие предметы: пепел, угольки, окурки и др.;
- острые предметы: битое стекло, иголки, канцелярские кнопки, скрепки и др.;
- краситель, используемый в принтерах или копировальных машинах, т.к. он является электропроводной смесью, и не удаляется из фильтра полностью;
- ядовитые, взрывоопасные и разъедающие вещества;
- асбест, или асбестовую пыль, а также строительный мусор и отходы.
- строительную гипсо-цементно-известковую пыль.
- влажную пыль и грязь;
- крупнолистовые фрагменты
- воду и другие жидкости.
- Не обрабатывайте пылесосом людей, домашних животных и места обитания домашних животных (клетки, гнезда, вольеры и пр.)
- Не убирайте пылесосом отходы жизнедеятельности.

- Используйте только рекомендованные производителем аксессуары и запасные части.
- Не допускается закрывать воздуховыпускные отверстия пылесоса во время работы.
- Прибор рассчитан на работу только с оригинальной АКБ и зарядным устройством, поставляемым в комплекте. Использование посторонних устройств для питания и зарядки запрещено. Это может вызвать повреждение прибора.
- Очищайте прибор, пылесборочный контейнер и фильтр после каждого использования.
- Если прибор долго не используется, рекомендуется производить зарядку АКБ каждые 3 месяца, предварительно полностью разрядив, для чего необходимо запустить прибор в работу на максимально возможное время.



Не используйте химические растворители для очистки пылесоса



Не обрабатывайте пылесосом людей и домашних животных



Во время работы пылесосом убирайте с пола провода, кабели, работающие нагреватели



Не оставляйте пылесос прислоненным в вертикальном положении – он может упасть!

## СФЕРА ИСПОЛЬЗОВАНИЯ

- Прибор предназначен исключительно для бытового использования в соответствии с данным Руководством.
- Прибор не предназначен для промышленного и коммерческого использования.
- Прибор также не предназначен для использования вне помещений и в неотапливаемых помещениях с температурой воздуха ниже +15°C и повышенной влажностью.
- Производитель не несет ответственности за ущерб, возникший в результате неправильного или непредусмотренного настоящей инструкции использования

## КОМПЛЕКТАЦИЯ

- |  |       |
|--|-------|
| 1. Пылесос (основной корпус)                               | 1 шт. |
| 2. Съемная аккумуляторная Li-ion батарея                   | 1 шт. |
| 3. Электрическая щетка для пола                            | 1 шт. |
| 4. Зарядное устройство (адаптер)                           | 1 шт. |
| 5. Щелевая насадка   | 1 шт. |
| 6. Мини турбо-щетка  | 1 шт. |
| 7. Щетка для мебели 2 в 1                                  | 1 шт. |
| 8. Насадка для влажной уборки с тряпкой для влажной уборки | 1 шт. |
| 9. Труба   | 1 шт. |
| 10. Напольная подставка                                    | 1 шт. |
| 11. Инструкция по эксплуатации                             | 1 шт. |
| 12. Гарантийный талон                                      | 1 шт. |



### На заметку!

В иллюстрациях, приведенных в данном «Руководстве по эксплуатации», использованы лишь общие, схематичные изображения, которые могут в незначительной мере различаться с внешним видом реальных комплектующих.

## ОПИСАНИЕ ПРИБОРА

Прибор предназначен для сухой уборки поверхностей, таких как кафель, паркет, линолеум, а также ковров с коротким ворсом и обивки мебели путем всасывания сухой пыли и мелкого сухого мусора.



# РАСПАКОВКА ПРИБОРА И ПОДГОТОВКА К ЭКСПЛУАТАЦИИ

7

- Откройте коробку, аккуратно извлеките прибор, освободите его от всех упаковочных материалов.
- Снимите все рекламные наклейки с корпуса прибора.
- Проверьте комплект поставки (см. раздел «Комплектация»).
- Извлеките все аксессуары и адаптер.
- Убедитесь в том, что все комплектующие прибора не повреждены.

## СБОРКА ПЫЛЕСОСА:

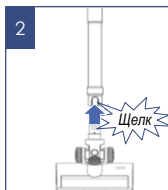


**ВНИМАНИЕ!** Узлы пылесоса изготовлены из пластика и тщательно подогнаны друг к другу. Во избежание повреждения фиксаторов и посадочных мест не применяйте силу при сборке. Следите за тем, чтобы детали устанавливались в посадочные места без перекосов и надёжно защёлкивались фиксаторами.

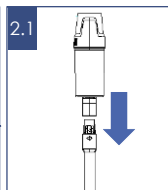
1. **УСТАНОВИТЕ БАТАРЕЮ** (если она снята), как указано на рисунке, по направляющим до щелчка.
2. **ДЛЯ УБОРКИ ПОЛА:**
  - Вставьте патрубок электрической щётки для пола в отверстие трубы таким образом, чтобы контактные штыри встали в гнезда, и прижмите до щелчка.
  - Соедините трубу с всасывающим патрубком.



Установите батарею по направляющим до щелчка



Вставьте патрубок электрической щётки для пола в отверстие трубы до щелчка



Соедините трубу с всасывающим патрубком



Не прилагайте чрезмерных усилий при сборке! Детали из пластика!

## 3. ИСПОЛЬЗОВАНИЕ НАБОРА АКСЕССУАРОВ.

Установите необходимый аксессуар непосредственно на всасывающий патрубок пылесоса или на трубу, установленную на всасывающий патрубок



Использование аксессуаров на всасывающем патрубке

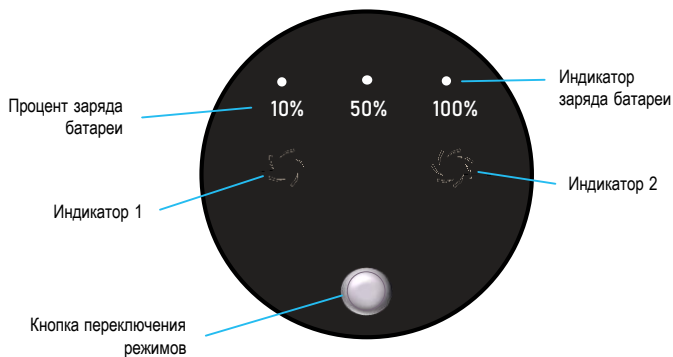


Использование аксессуаров на трубе, установленной на всасывающем патрубке



Использование мини турбощётки

## ДИСПЛЕЙ и УПРАВЛЕНИЕ



## ЧИСТКА ПОЛОВ И КОВРОВЫХ ПОКРЫТИЙ

1. Убедитесь, что батарея заряжена, адаптер отключен от сети и отсоединен от прибора, фильтр и пылесборник соответствующим образом освобождены от пыли (см. раздел «ЧИСТКА И УХОД»). Не используйте пылесос с забитым пылью фильтром и пылесборником, это может привести к отказу пылесоса.
2. При необходимости, выполните пункты 1-2 либо 1-3 из предыдущего раздела.
3. Для включения прибора нажмите на кнопку ВКЛ/ВЫКЛ на ручке (см. ОПИСАНИЕ ПРИБОРА).

## РЕЖИМЫ РАБОТЫ

Прибор имеет три режима работы:

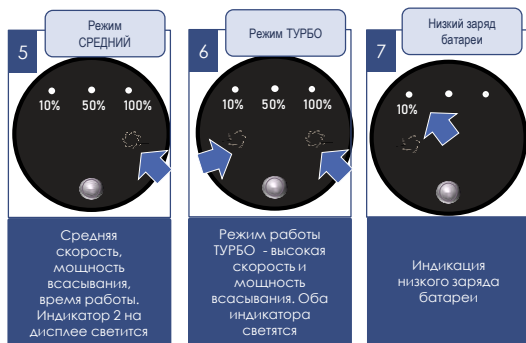
- I ECO (низкая скорость и мощность всасывания, длительное время работы, режим запускается по умолчанию при включении прибора) – Индикатор 1 на дисплее светится.
- II Средний (средняя скорость и мощность всасывания, среднее время работы) – Индикатор 2 на дисплее светится.
- III Турбо (высокая скорость и мощность всасывания, малое время работы) – Индикаторы 1 и 2 на дисплее светятся.

**Для выбора II и III режимов** после включения прибора нажмите нужное число раз кнопку переключения режимов работы (см. ОПИСАНИЕ ПРИБОРА).

Для экономии заряда батареи рекомендуется использование I (ECO) режима (запуск пылесоса кнопкой включения). При недостаточной эффективности уборки на I режиме (в случае сильного замусоривания) следует II режим уборки (запуск пылесоса кнопкой включения и однократное нажатие на кнопку выбора режимов)







**Использование III** (режима Турбо) потребуется только в сильнозагрязненных местах. Режим выбирается двукратным нажатием кнопки выбора режимов после запуска пылесоса.

## ЭЛЕКТРИЧЕСКАЯ ЩЁТКА

Электрическая щётка предназначена для сбора бытовой пыли с пола и ковровых покрытий с коротким ворсом (до 5 мм) при помощи вращающегося валика. В случае образования засора, немедленно прекратите использование пылесоса и примите меры к очистке валика (см. раздел «ЧИСТКА И УХОД»).

## ВЛАЖНАЯ УБОРКА

Насадка для влажной уборки предназначена для влажной уборки твердых напольных покрытий. Не используйте влажную уборку на коврах.

### Порядок работы:

- Перед началом уборки смочите и слегка отожмите микрофибру.
- Закрепите увлажненную микрофибру из комплекта на дно контейнера для влажной уборки.
- Залейте воду в горловину бака для воды.
- Закрепите насадку для влажной уборки в задней части напольной щетки.



**Внимание!** При сухой уборке насадка для влажной уборки должна быть снята.

При проведении уборки пыли, совмещенной с влажной уборкой, следует выполнять основное движение щетки - вперед, чтобы при движении щетки сначала убирать пыль, а затем протирать убранный участок влажной микрофиброй.

Для подачи воды из бачка к тряпке периодически легким усилием прижимайте насадку к полу.

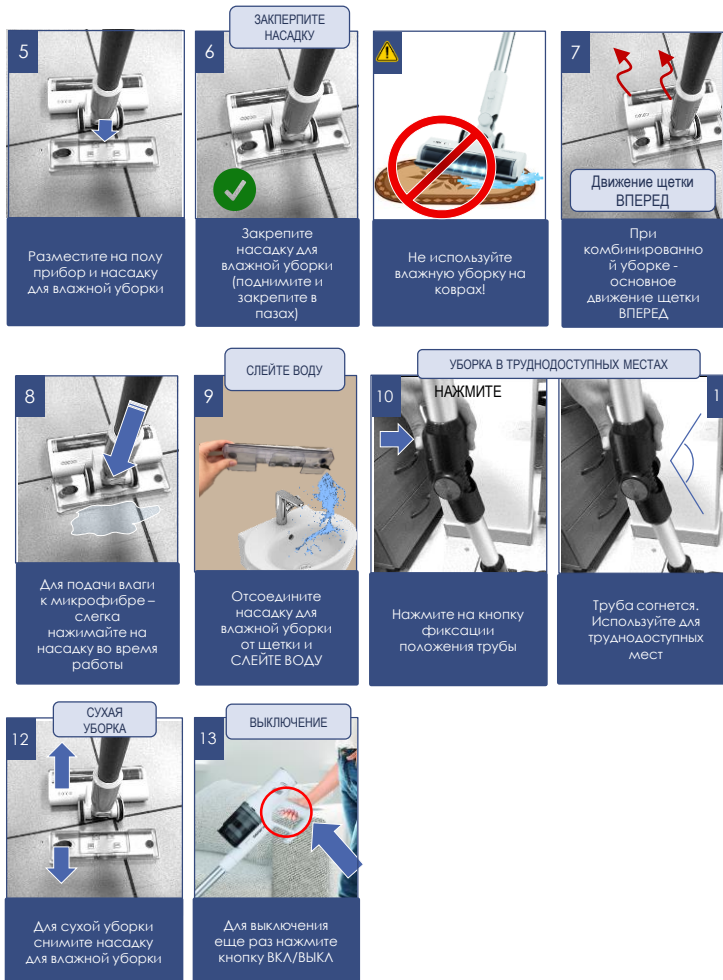
После окончания уборки отсоедините насадку для влажной уборки от щетки. Не оставляйте воду в бачке.

Для выключения прибора еще раз нажмите на кнопку ВКЛ/ВЫКЛ.

Для уборки пола в труднодоступных местах (под столом) нажмите на фиксатор (см. рис. 10 на следующей странице)

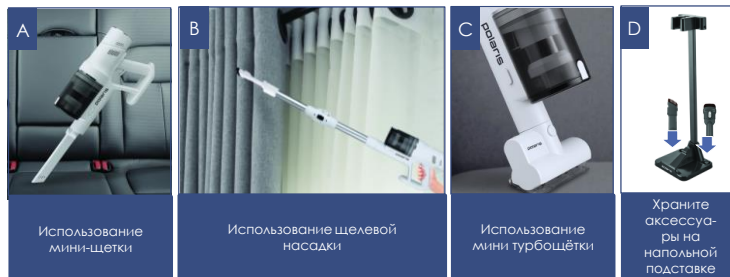
Труба примет согнутое положение, что позволит произвести уборку труднодоступной поверхности без лишних усилий.





## ЧИСТКА МЕБЕЛИ

- Убедитесь, что батарея заряжена, адаптер отключен от сети и отсоединен от прибора, фильтр и пылесборник соответствующим образом освобождены от пыли (см. раздел «ЧИСТКА И УХОД»). Не используйте пылесос с забитым пылью фильтром и пылесборником, это может привести к отказу пылесоса.
- Наденьте на всасывающий патрубок необходимый аксессуар.
- Мини-щетка подходит для чистки обивки мебели, щелевая насадка – для уборки труднодоступных мест.
- Для включения прибора нажмите на кнопку ВКЛ/ВЫКЛ.
- При необходимости измените режим (см. описание в предыдущем разделе).
- Для выключения прибора еще раз нажмите на кнопку ВКЛ/ВЫКЛ.
- В случае самопроизвольной остановки мотора во время работы прибора, произведите зарядку аккумуляторной батареи (АКБ) и очистку фильтра и пылесборника.
- Дополнительные насадки можно хранить на специальном отсеке крепления на стену или на напольной подставке. Для этого необходимо закрепить крепление на стене (см. раздел «Монтаж настенного крепления») на следующей странице). Дополнительные аксессуары вставляются в специальные стойки.



## ЗАРЯДКА АКБ



### ВНИМАНИЕ!

Батарея в комплекте может быть разряжена. Перед первым использованием полностью разрядите батарею и затем полностью зарядите.



Не производите заряд батареи и не храните батарею при температуре воздуха ниже 5°C и выше 40°C.

Перед подключением адаптера прибора к сети проверьте, соответствуют ли его технические характеристики (см. раздел «Технические характеристики») параметрам сети.

Перед первым использованием зарядка аккумулятора может составить 6 – 8 часов.

В дальнейшем для полной зарядки будет достаточно 4,5 часов.

Не следует прерывать процесс зарядки батареи, пока она полностью не зарядится. Это позволит продлить срок службы АКБ.

Зарядка аккумулятора производится только в пылесосе с помощью адаптера, входящего в комплект прибора.

### Порядок действий:

1. Вставьте штекер адаптера в гнездо на нижней части ручки.
2. Включите адаптер в сеть. Если батарея установлена на прибор - индикатор заряда на дисплее будет мигать белым, показывая процент зарядки.
3. При полном заряде индикатор заряда покажет 100% заряда.

<p>1</p>  <p>Перед первым использованием полностью разрядите батарею и затем полностью зарядите</p>	<p>2</p>  <p>Перед подключением адаптера к сети проверьте, соответствуют ли тех. характеристики</p>	<p>3</p>  <p>Первая зарядка может составлять 6 – 8 часов. Далее около 4 часов</p>	<p>4</p> <p>НА ДИСПЛЕЕ</p>  <p>Рекомендуется заряжать АКБ если прибор сигнализирует о скорой разрядке</p>
---	--	--	--

 **ВНИМАНИЕ!** Адаптер может стать теплым во время зарядки - это нормально. **С ПОДКЛЮЧЕННЫМ АДАПТЕРОМ ЗАРЯДКИ ПРИБОР НЕ ВКЛЮЧАЕТСЯ!**

## ЗАМЕНА АКБ

В данной модели пылесоса применяется съемная аккумуляторная батарея.

При необходимости снятия батареи, на отключенном приборе нажмите на кнопку отсоединения батареи и извлеките ее, выдвинув по направляющим назад.



**ВНИМАНИЕ: снятие/установка батареи во время работы прибора либо во время зарядки запрещены!**

Емкость батареи и время непрерывной работы прибора со временем снижаются – это нормально.

В случае необходимости диагностики или замены батареи, обращайтесь в авторизованные сервисные центры POLARIS (список адресов сервисных центров входит в комплект поставки, а также доступен на сайте [www.polaris.ru](http://www.polaris.ru))

## ЧИСТКА И УХОД

- Выключите прибор, отключите от сети и отсоедините от прибора адаптер, если он подключен.
- Не погружайте прибор и зарядное устройство в воду или другие жидкости.
- Не используйте для очистки прибора абразивные материалы и органические растворители.
- Металлические части прибора протирайте чистой сухой тканевой салфеткой.
- Пластиковые части прибора протирайте влажной отжатой тканевой салфеткой. Капель воды быть не должно.
- Храните прибор в сухом прохладном месте.



**Примечание:** Необходимо производить осмотр, очистку HEPA-фильтра и предварительного фильтра вышеуказанным способом после каждой уборки. При необходимости замените фильтры на новые (заказ фильтра осуществляется через авторизованный сервисный центр).

## ОЧИСТКА ПЫЛЕСБОРОЧНОГО КОНТЕЙНЕРА

Очистку пылесборочного контейнера и фильтров следует производить после каждого использования пылесоса.

Не используйте пылесос с забитыми пылью фильтрами, это может привести к отказу мотора.

- Выключите прибор. Адаптер должен быть отключен от сети и отсоединен от прибора. Отсоедините трубу и насадки.
- Держа пылесос одной рукой диффузором вниз над мусорным ведром, нажмите на кнопку фиксатора крышки пылесборника. Вытряхните мусор. Закройте крышку.
- Для снятия - нажмите кнопку фиксатора пылесборника. Приподнимите и отсоедините пылесборник от корпуса.
- Для извлечения фильтров: вытащите фильтр из пылесборника, вытащите циклонный фильтр, потянув вверх. Внимательно осмотрите элементы фильтрующей системы и фильтр. При наличии повреждений, разрывов или деформаций замените поврежденные элементы.
- Вытряхните пыль из фильтра, слегка постукивая его нижним торцом по ровной неметаллической поверхности.
- Тщательно промойте фильтр под слабой струей проточной холодной воды без использования моющих средств и высушите при комнатной температуре. Направление струи воды – сверху вниз (от чистой стороны к грязной).



**Внимание:** использование пылесоса с влажным фильтром, а также с поврежденным или отсутствующим фильтром категорически запрещено.

- Циклонную часть промойте под слабой струей проточной холодной воды. Для промывки пластмассового корпуса циклонного фильтра допускается использовать мягкую щетинную кисть (не входит в комплект), использование моющих составов не допускается.
- После чистки или мойки и сушки соберите фильтрующую систему. Для сборки и установки HEPA фильтра и циклонного фильтра используйте те же действия в обратной последовательности.



**Внимание! Не допускайте применения силы при установке фильтра,** чтобы не повредить фиксирующие выступы и фильтрующий элемент.

## ЧИСТКА ЭЛЕКТРИЧЕСКОЙ ЩЁТКИ

Производится после каждой уборки. Не допускайте сильного засорения валика.

- Выключите прибор. Адаптер должен быть отключен от сети и отсоединен от прибора.
- Отсоедините электрощётку от трубы, нажав на кнопку фиксатора.
- При небольшом количестве волос и ниток, наматавшихся на валик, их можно срезать без снятия валика с корпуса щётки. Подрезать мусор лучше ножницами, не касаясь лезвиями поверхности валика.
- При сильном засорении валика, сдвиньте фиксатор на нижней поверхности щётки по направлению символа открытого замка, фиксатор валика поднимется автоматически. Снимите фиксатор и выньте валик из корпуса щётки.
- Когда валик извлечён из корпуса щётки, его можно легко очистить от наматавшихся волос и ниток с помощью ножиц.
- Используйте щеточку для очистки (Расположена в корпусе основной электрощетки, для ее извлечения нажмите на контейнер, выделен желтым цветом).
- Установку валика на место в корпус щётки проводите в обратной последовательности.
- В случае сильного засорения деталей щётки и электропривода, обратитесь в авторизованный сервисный центр для разборки и чистки. (Работы, связанные с чисткой деталей пылесоса, не входят в гарантийное обслуживание).

Над мусорным ведром!



Нажмите кнопку фиксатора трубы и отсоедините пылесборник



Нажмите на кнопку фиксатора крышки пылесборника



Для снятия - нажмите кнопку фиксатора пылесборника



Отсоедините пылесборник от корпуса, подняв его переднюю часть вверх



Вытащите фильтр из пылесборника потянув его вверх



Фильтр извлечен



Вытряхните пыль и промойте под слабой струей проточной холодной воды



Просушите как следует! Ваги не должно быть!



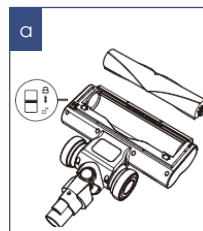
Соберите в обратной последовательности



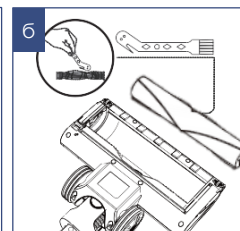
Установите пылесборник на место



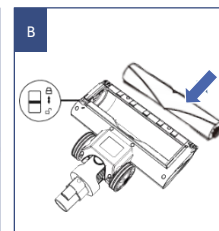
Не прилагайте чрезмерных усилий! Детали из пластика!



Надавите на защёлку по направлению символа открытого замка и извлеките валик



Очистите валик при помощи щеточки

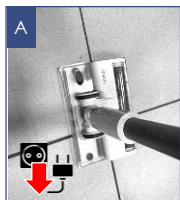


Установите валик на место в обратной последовательности

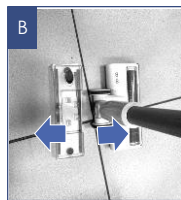
## ОБСЛУЖИВАНИЕ НАСАДКИ ДЛЯ ВЛАЖНОЙ УБОРКИ

Производится после каждой уборки.

- Выключите прибор.
- Отсоедините насадку от электрошетки.
- Откройте крышку и вылейте остаток воды.
- Снимите микрофибру и постирайте ее под струей теплой воды с применением моющего средства, высушите ее.
- Протрите корпус насадки слегка влажной отжатой тканевой салфеткой, просушите без нагрева.



Выключите прибор



Отсоедините насадку от электрошетки



Слейте остатки воды



Снимите микрофибру и постирайте ее под струей теплой воды

## ХРАНЕНИЕ

1. Убедитесь в том, что прибор отключен от сети.
2. Произведите чистку прибора.
3. Протрите прибор насухо и следите за тем, чтобы прибор хранился в сухом, прохладном месте.
4. При длительном хранении без использования, регулярно проверяйте состояние аккумуляторной батареи, и производите её зарядку в случае необходимости. Если прибор долго не используется, рекомендуется производить зарядку АКБ каждые 3 месяца, предварительно полностью разрядив, для чего необходимо запустить прибор в работу на максимально возможное время.
5. Электроприборы хранятся в закрытом сухом и чистом помещении при температуре окружающего воздуха не ниже плюс 5°C и не выше плюс 40°C с относительной влажностью не выше 70% и отсутствии в окружающей среде пыли, кислотных и других паров, отрицательно влияющих на материалы электроприборов.

## ТРАНСПОРТИРОВКА

Электроприборы транспортируют всеми видами транспорта в соответствии с правилами перевозки грузов, действующими на транспорте конкретного вида. При перевозке прибора используйте оригинальную заводскую упаковку.

Транспортирование приборов должно исключать возможность непосредственного воздействия на них отрицательных температур, атмосферных осадков и агрессивных сред.



**Внимание!** После окончания срока службы не выбрасывайте прибор вместе с бытовыми отходами. Передайте его в специализированный пункт для дальнейшей утилизации. Этим Вы можете защитить окружающую среду

## РЕАЛИЗАЦИЯ

Правила реализации не установлены.

## ТРЕБОВАНИЯ ПО УТИЛИЗАЦИИ



**Внимание!** По окончании срока эксплуатации электроприбора не выбрасывайте его вместе с обычными бытовыми отходами, а передайте в официальный пункт сбора на утилизацию. Таким образом, Вы можете сохранить окружающую среду.

Отходы, образующиеся при утилизации изделий, подлежат обязательному сбору с последующей утилизацией в установленном порядке и в соответствии с действующими требованиями и нормами отраслевой нормативной документации, в том числе в соответствии с СанПиН 2.1.7.1322-03 «Гигиенические требования к размещению и обезвреживанию отходов производства и потребления.»

## НЕИСПРАВНОСТИ И МЕТОДЫ ИХ УСТРАНЕНИЯ

15

В данной таблице перечислены наиболее распространенные проблемы, которые могут возникнуть при использовании прибора.

Если самостоятельно справиться с возникшими проблемами не удастся, обратитесь в центр поддержки потребителей, либо в авторизованный сервисный центр.



**Внимание!** Если с помощью описанных ниже шагов Вы не можете устранить проблему своими силами, обратитесь, пожалуйста, в Авторизованный сервисный центр POLARIS.

Проявление неисправности	Причины возникновения	Методы устранения
Прибор не включается	АКБ разряжена	Произведите зарядку АКБ.
Прибор не заряжается	Адаптер не включен в сеть Адаптер не из комплекта прибора	Включите адаптер в сеть Проверьте адаптер на принадлежность к данному прибору
Мощность всасывания недостаточна или снижается во время работы	Образовался засор в пылесборочном контейнере, фильтре или насадке	Очистите пылесборочный контейнер. Очистите или замените фильтр. Проверьте и уберите засоры в насадке
При уборке кольцевой индикатор меняет цвет на красный	Образовался засор в патрубке пылесоса	Отключите пылесос и проверьте патрубков на засор
Электрические разряды во время работы и налипание пыли на корпус насадки	Статическое электричество из-за низкой влажности воздуха в помещении	Принимайте меры к увлажнению воздуха в помещении. Регулярно подносите насадку к металлическим предметам для снятия статических зарядов
Неожиданное отключение прибора во время работы	1. Сработало защитное устройство из-за перегрева мотора 2. Полный разряд аккумулятора	Устраните возможные причины перегрева (засор пылесборника, фильтра и насадок). Перед повторным включением дайте прибору остыть в течение не менее 30 минут
Неожиданная остановка электрощётки во время работы прибора	Электрощётка засорилась волосами, нитками, шерстью, и т.п. мусором.	Произведите очистку валика электрощётки. При отсутствии вращения очищенного валика обратитесь в СЦ.

## ТЕХНИЧЕСКИЕ ХАРАКТЕРИСТИКИ

**PVCS 4010 Fusion PRO** – пылесос бытовой электрический торговой марки POLARIS

Объем пылесборочного контейнера: 0,45 л

Источник питания: аккумуляторная батарея Li-Ion 2500 мАч 25,9 В

Время зарядки АКБ: при первом использовании 6 – 8 ч, затем до 4,5 ч

Время работы от АКБ.: от 9 до 65 мин, в зависимости от выбранного режима и конфигурации

Зарядное устройство: PAD 4010

Характеристики зарядного устройства:

Входное напряжение: 100-240 В

Частота: 50/60 Гц

Выходное напряжение: 30,0 В

Выходной ток: 0,5 А

Класс защиты – II

**Примечание:** вследствие постоянного процесса внесения изменений и улучшений, между инструкцией и изделием могут наблюдаться некоторые различия. Производитель надеется, что пользователь обратит на это внимание.

Режим работы	Время работы на полностью заряженной АКБ (минуты)*
1 (ECO, запускается по умолчанию)	62 - 65
2 (СРЕДНИЙ)	26 – 30
3 (ТУРБО)	9 – 11

## ИНФОРМАЦИЯ О СЕРТИФИКАЦИИ

Продукция прошла процедуру подтверждения соответствия требованиям ТР ТС 004/2011 «О безопасности низковольтного оборудования», а также ТР ТС 020/2011 «Электромагнитная совместимость технических средств» и маркируется Единым знаком обращения продукции на рынке государств-членов Таможенного Союза. Информацию о номере сертификата/декларации соответствия и сроке его действия Вы можете получить в месте приобретения изделия POLARIS или у Уполномоченного представителя изготовителя



Срок службы изделия:

3 года

Гарантийный срок на инверторный мотор:

10 лет

Гарантийный срок на пылесос:

24 месяца со дня покупки

Дата производства:

указана на шильдике прибора

Гарантийный срок на АКБ:

6 месяцев со дня покупки.

ИЗГОТОВИТЕЛЬ: ПОЛАРИС КОРПОРЕЙШЕН ЛИМИТЕД

Блок 1801, 18/Ф, Джубили Сентр, 46 Глостер Роуд, Ванчай, Гонконг

MANUFACTURER: POLARIS CORPORATION LIMITED

Unit 1801, 18/F, Jubilee Centre, 46 Gloucester Road, Wanchai, Hong Kong

Импортер: ООО "ЭйДжиАй Электроникс", Россия, 115419, г. Москва, улица Орджоникидзе, д. 11, строение 3, этаж 4, помещение I, комната 13. Уполномоченный представитель изготовителя в РФ и государствах-членах Таможенного Союза: ООО "Поларис Инт", Россия, 105005, г. Москва, 2-ая Бауманская ул., д. 7, стр. 5, ком. 26

Телефон единой справочной службы: 8 800-700-11-78



# ГАРАНТИЙНЫЕ ОБЯЗАТЕЛЬСТВА

**Изделие:** Пылесос бытовой электрический  
**Модель:** PVCS 4010 FusionPRO

**Настоящая гарантия действует в течение 24 месяцев с подтвержденной даты приобретения изделия и подразумевает гарантийное обслуживание изделия в соответствии с Законом РФ «О защите прав потребителей».**

1. Гарантийные обязательства изготовителя распространяются на все модели, выпускаемые под торговой маркой «POLARIS» и приобретенные у уполномоченных изготовителем продавцов, в странах, где предоставляется гарантийное обслуживание (независимо от места покупки).
2. Изделие должно использоваться в строгом соответствии с руководством по эксплуатации и соблюдением правил и требований по безопасности.
3. Настоящая гарантия не распространяется на недостатки, возникшие после передачи товара потребителю вследствие:
  - Химического, механического или иного воздействия, попадания посторонних предметов, жидкостей, насекомых и продуктов их жизнедеятельности внутрь изделия;
  - Неправильной эксплуатации, заключающейся в использовании изделия не по его прямому назначению, а также установки и эксплуатации изделия с нарушением требований Руководства по эксплуатации и правил техники безопасности;
  - Использования изделия в целях, для которых оно не предназначено;
  - Нормальной эксплуатации, а также естественного износа, не влияющие на функциональные свойства: механические повреждения внешней или внутренней поверхности (вмятины, царапины, потертости), естественные изменения цвета металла, в т.ч. появление ржавых и темных пятен, а также - коррозии на металле в местах повреждения покрытия и непокрытых участках металла;
  - Износа деталей отделки, насадок и аксессуаров, ламп, батарей, защитных экранов, накопителей мусора, уплотнительных элементов, ремней, щеток и иных деталей с ограниченным сроком использования и деталей, подверженных естественному износу в процессе эксплуатации;
  - Ремонта изделия, произведенного лицами или организациями, не являющимися Авторизованными сервисными центрами\*;

- Повреждений изделия при транспортировке, некорректного его использования, а также в связи с непредусмотренными конструкцией изделия модификациями или самостоятельным ремонтом.
4. Изготовитель не несет гарантийные обязательства, если на изделии отсутствует паспортная идентификационная табличка, либо данные в ней стерты или исправлены.
  5. Настоящая гарантия действительна только для изделий, используемых для личных бытовых нужд, и не распространяется на изделия, которые используются для коммерческих, промышленных или профессиональных целей.

**Внимание!!** Изготовитель не несет ответственности за возможный вред, прямо или косвенно причиненный изделием POLARIS людям, домашним животным, окружающей среде, или ущерб имуществу в случае, если это произошло в результате несоблюдения правил или условий эксплуатации и установки изделия, умышленных или неосторожных действий потребителя или третьих лиц.

По всем вопросам, связанным с техническим обслуживанием, проверкой качества, гарантийным и постгарантийным ремонтом изделий POLARIS обращайтесь в ближайший Авторизованный сервисный центр POLARIS или к продавцу – уполномоченному дилеру POLARIS

Гарантийный ремонт изделий POLARIS осуществляют только Авторизованные сервисные центры POLARIS.

\*Адреса Авторизованных сервисных центров на сайте Компании: [www.polaris.ru](http://www.polaris.ru)  
Для подтверждения даты приобретения изделия при гарантийном ремонте или предъявления иных предусмотренных законом требований просим Вас сохранять документы о покупке.  
Таковыми документами могут являться заполненный гарантийный талон POLARIS, кассовый чек или квитанция Продавца, иные документы, подтверждающие дату и место покупки.  
При не предоставлении документа, подтверждающего дату приобретения изделия, срок гарантии исчисляется с даты изготовления изделия.  
Дата изготовления указана на паспортной идентификационной табличке, находящейся на задней стенке изделия

