

# polaris

since 1995



## **PCM 2034 3-in-1**

Руководство по эксплуатации / Гарантия  
Manual instruction / Guarantee

# СОДЕРЖАНИЕ

Общая информация	4
Общие указания по безопасности	4
Специальные указания по безопасности данного прибора	6
Сфера использования	6
Комплектация	7
Описание прибора	7
Обзор и наименование деталей	8
Подготовка к работе и использование	9
При первом включении или длительном неиспользовании	11
Приготовление кофе	11
Приготовление кофе из капсул типа Nespresso®	12
Приготовление кофе из капсул типа Dolce Gusto®	13
Приготовление молотого кофе	14
Режим ожидания	15
Настройка режима ожидания	15
Функция настройки количества напитка	16
Чистка и уход	17
Требования по утилизации	17
Хранение, транспортировка	18
Возможные неисправности и их устранение	19
Технические характеристики	19
Информация о сертификации	20
ГАРАНТИЙНЫЕ ОБЯЗАТЕЛЬСТВА	21



**polaris**  
since 1995

**УНИВЕРСАЛЬНАЯ  
КОФЕВАРКА**  
работает с большинством  
капсул, а также с молотым кофе

**3в1**

**Уважаемый покупатель!**

Благодарим Вас за выбор продукции, выпускаемой под торговой маркой **POLARIS**.

Наши изделия разработаны в соответствии с высокими требованиями качества, функциональности и дизайна. Мы уверены, что Вы будете довольны приобретением нового изделия от нашей фирмы.

Перед началом эксплуатации прибора внимательно прочитайте данное руководство, в котором содержится важная информация, касающаяся Вашей безопасности, а также рекомендации по правильному использованию прибора и уходу за ним.

Сохраните руководство вместе с гарантийным талоном, кассовым чеком, по возможности, картонной коробкой и упаковочным материалом.

**Обратите внимание!** Вследствие постоянного процесса внесения изменений и улучшений, между руководством и изделием могут наблюдаться некоторые различия. Производитель надеется, что пользователь обратит на это внимание.

# ОБЩАЯ ИНФОРМАЦИЯ

Настоящее руководство по эксплуатации предназначено для ознакомления с техническими данными, устройством, правилами эксплуатации и хранения кофеварки модель **POLARIS PCM 2034 3-in-1** (далее по тексту – кофеварка, прибор).

## ОБЩИЕ УКАЗАНИЯ ПО БЕЗОПАСНОСТИ

- Эксплуатация прибора должна производиться в соответствии с «Правилами технической эксплуатации электроустановок потребителей».
- Прибор предназначен исключительно для использования в быту. Продолжительное использование прибора в коммерческих целях может привести к его перегрузке, в результате чего он может быть поврежден или может нанести вред здоровью людей.
- Прибор должен быть использован только по назначению в соответствии с руководством по эксплуатации.
- Перед началом эксплуатации прибора внимательно прочитайте данное руководство по эксплуатации.
- Каждый раз перед включением прибора осмотрите его. При наличии повреждений прибора и сетевого шнура ни в коем случае не включайте прибор в розетку.
- Не следует использовать прибор после падения, если имеются видимые признаки повреждения. Перед использованием прибор должен быть проверен квалифицированным специалистом.
- Не используйте прибор, если вы не уверены в его работоспособности.
- Прибор и сетевой шнур должны храниться так, чтобы они не попадали под воздействие высоких температур, прямых солнечных лучей и влаги.
- Не оставляйте работающий прибор без надзора! Если Вы больше не пользуетесь прибором, всегда отключайте его от сети.
- Данный прибор не предназначен для использования людьми (включая детей), у которых есть физические, нервные или психические отклонения или недостаток опыта и знаний, за исключением случаев, когда за такими лицами осуществляется надзор или проводится их инструктирование относительно использования данного прибора лицом, отвечающим за их безопасность. Необходимо осуществлять надзор за детьми с целью недопущения их игр с прибором



1  
Не оставляйте прибор без присмотра во время работы



2  
НИКОГДА не подставляйте руки под готовящийся напиток. Риск обжечься велик!



3  
Не используйте прибор вблизи бассейна, ванны, раковины или других емкостей, заполненных водой



4  
Защищайте прибор от любых ударов

**Внимание!**

Не используйте прибор вблизи ванн, раковин или других емкостей, заполненных водой. В случае падения прибора в воду немедленно отключите его от сети. При этом ни в коем случае не опускайте руки в воду. Перед повторным использованием прибор должен быть проверен квалифицированным специалистом.

- Ни в коем случае не погружайте прибор в воду или другие жидкости. Не прикасайтесь к прибору влажными руками. При намокании прибора сразу отключите его от сети.
- Включайте прибор только в источник переменного тока (~). Перед включением убедитесь, что прибор рассчитан на напряжение, используемое в сети.
- Прибор может быть включен только в сеть с заземлением. Для обеспечения Вашей безопасности заземление должно соответствовать установленным электротехническим нормам. Не пользуйтесь нестандартными источниками питания или устройствами подключения.
- Любое ошибочное включение лишает Вас права на гарантийное обслуживание.
- Не используйте прибор вне помещений. Предохраняйте прибор от ударов об острые углы. По окончании эксплуатации, при чистке или поломке прибора всегда отключайте его от сети.
- Нельзя переносить прибор, держа его за сетевой провод. Запрещается также отключать прибор от сети, держа его за сетевой провод. При отключении прибора от сети держитесь за штепсельную вилку.
- Использование дополнительных аксессуаров, не входящих в комплектацию, лишает Вас права на гарантийное обслуживание.
- После использования никогда не обматывайте провод электропитания вокруг прибора, так как со временем это может привести к излому провода. Всегда гладко расправляйте провод на время хранения.
- Замену шнура могут осуществлять только квалифицированные специалисты - сотрудники сервисного центра. Неквалифицированный ремонт представляет прямую опасность для пользователя.
- Не производите ремонт прибора самостоятельно. Ремонт должен производиться только квалифицированными специалистами сервисного центра.
- Для ремонта прибора могут быть использованы только оригинальные запасные части.
- После окончания срока службы не выбрасывайте прибор вместе с бытовыми отходами. Передайте его в специализированный пункт для дальнейшей утилизации. Этим Вы поможете защитить окружающую среду.

**Внимание!**

При возникновении неисправностей любого характера обращайтесь в Авторизованный сервисный центр POLARIS.

# СПЕЦИАЛЬНЫЕ УКАЗАНИЯ ПО БЕЗОПАСНОСТИ ДАННОГО ПРИБОРА

Для заполнения резервуара используйте только чистую, холодную питьевую воду. Кофеварка предназначена для использования деминерализованной бутилированной воды (для кулеров), либо фильтрованной воды, прошедшей очистку от минеральных примесей. Допускается заливать в контейнер питьевую воду напрямую из-под крана, если ее жесткость не превышает 5,0 мг-экв/л.

Никогда не заполняйте резервуар для воды другими жидкостями, не насыпайте в резервуар кофе.

- Не заполняйте резервуар для воды выше значения MAX.
- Для приготовления напитка из молотого кофе не допускается использование кофе самого мелкого помола «extra fine» для заваривания в турке. Это может привести к засорению фильтра. Очистка или замена засоренного фильтра не входит в гарантийное обслуживание прибора. Применяйте кофе среднего помола или молотый кофе «для кофемашин эспрессо».
- Никогда не включайте прибор без воды.
- Не открывайте крышку резервуара для воды, не открывайте крышку кофеварки во время работы. Это может привести к ожогам.
- Никогда не оставляйте кофеварку без внимания во время работы.
- Ставьте прибор на ровную устойчивую поверхность как можно дальше от края стола/рабочей поверхности.
- Не включайте кофеварку в сеть при наличии протечки воды.
- Бывшую в эксплуатации кофеварку не допускается хранить при отрицательных температурах воздуха, поскольку замерзание воды, оставшейся внутри кофеварки, выведет её из строя.

## СФЕРА ИСПОЛЬЗОВАНИЯ

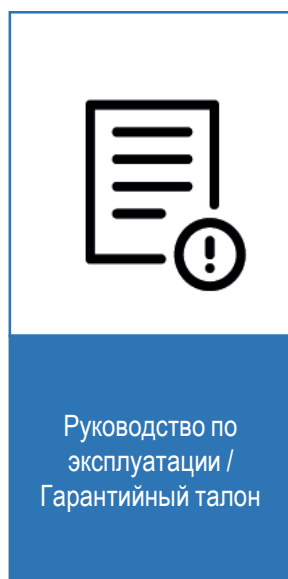
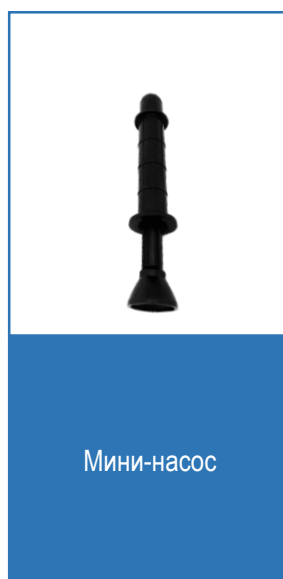
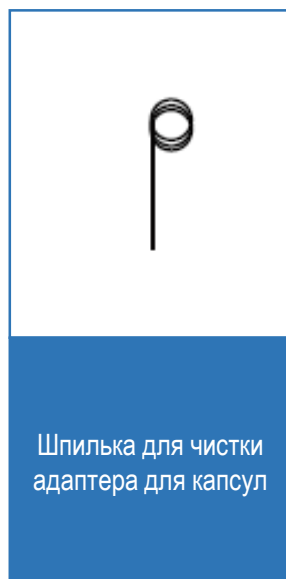
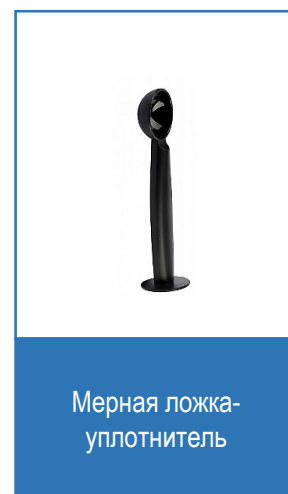
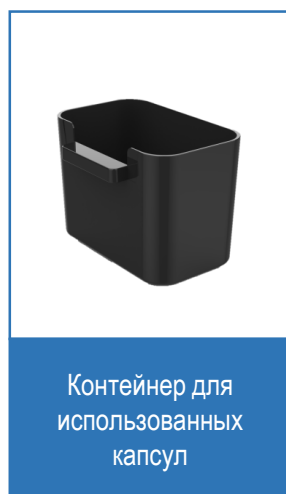
Прибор предназначен для бытового и аналогичного применения при температуре и влажности бытового помещения в соответствии с данным руководством:

- в пунктах питания сотрудников магазинов, офисов, фермерских хозяйств и других подразделений
- потребителями гостиниц, отелей и других мест, предназначенных для проживания;
- в местах, предназначенных для ночлега и завтрака.

Прибор не предназначен для промышленного и коммерческого использования, а также для обработки непищевых продуктов.

Производитель не несет ответственности за ущерб, возникший в результате неправильного или непредусмотренного настоящим руководством использования.

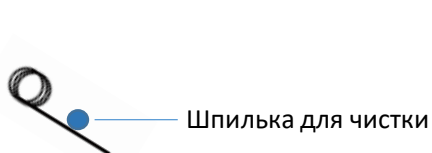
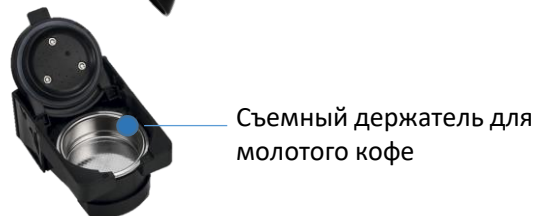
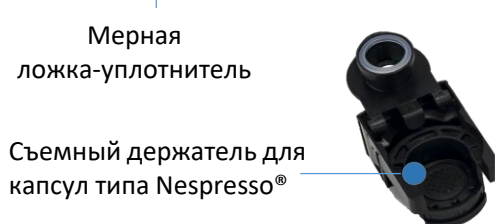
## КОМПЛЕКТАЦИЯ



## ОПИСАНИЕ ПРИБОРА

Кофеварка **PCM 2034 3-in-1** предназначена для приготовления кофейного напитка из капсул стандартов NESPRESSO и DOLCE GUSTO, а также молотого кофе путём пропускания под давлением нагретой питьевой воды сквозь капсулу или слой молотого кофе.

# ОБЗОР И НАИМЕНОВАНИЕ ДЕТАЛЕЙ

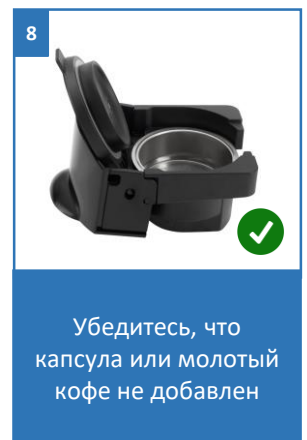
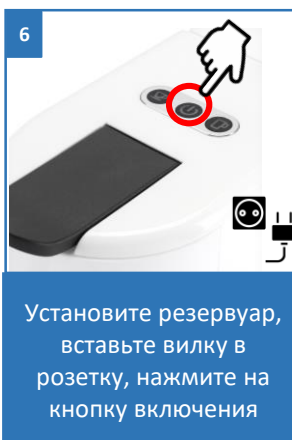
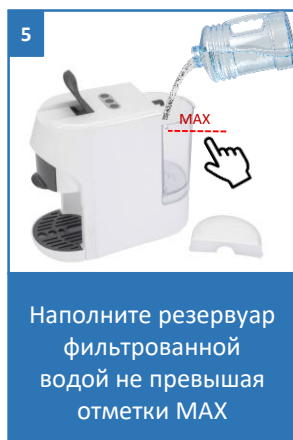
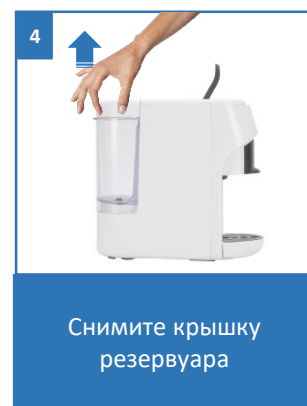
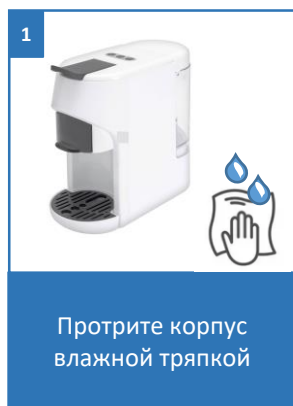




# ПОДГОТОВКА К РАБОТЕ И ИСПОЛЬЗОВАНИЕ

Перед первым применением или если кофеварка не использовалась какое-то время, ее необходимо промыть чистой питьевой водой следующим образом:

- Удалите с кофеварки упаковочный материал и рекламные наклейки и протрите корпус прибора влажной тряпкой.
- Промойте все части кофеварки, контактирующие с напитком, водой и средством для мытья посуды, и тщательно просушите.
- Расположите кофеварку на ровной поверхности.
- Снимите крышку резервуара.
- Наполните резервуар фильтрованной водой (уровень воды не должен превышать максимально разрешённого объема). Затем плотно закройте крышку.
- Также можно вытащить контейнер для воды, немного приподняв его и потянув на себя. Налейте в резервуар чистую питьевую воду комнатной температуры не превышая отметку MAX, затем установите контейнер на место и закройте крышку.
- Установите резервуар с водой в корпус кофеварки, закройте крышку резервуара, вставьте сетевую вилку в розетку электросети и нажмите на кнопку включения на панели управления.



- После нажатия на кнопку включения на панели управления, индикаторы будут мигать в пределах 45 секунд пока кофеварка нагревается.
- Убедитесь, что вставленный в кофеварку держатель не содержит капсулу внутри, либо молотый кофе в фильтре и опустите рычаг фиксатора до упора вниз.
- Поставьте чашку высотой не более 9 см. и объемом не менее 250 мл. под дозатором.
- Нажмите на кнопку «большая чашка» для начала процесса промывки.
- Поочередно нажимая кнопки «большая чашка» и «малая чашка» совершите 5 – 10 циклов промывки, удаляя воду из чашки по мере необходимости.
- Затем поднимите рычаг фиксатора до упора вверх и извлеките держатель из корпуса кофеварки. Процесс промывки завершен, кофеварка готова к использованию.



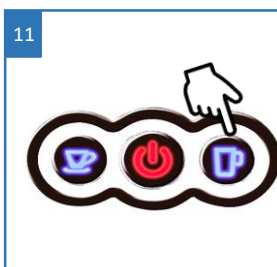
**ВНИМАНИЕ!** Если возникло затруднение с заполнением системы кофеварки водой, это может быть из-за воздуха в системе, скопившегося из-за длительного неиспользования. Воздух легко можно удалить, руководствуясь последовательностью шагов в следующем разделе.



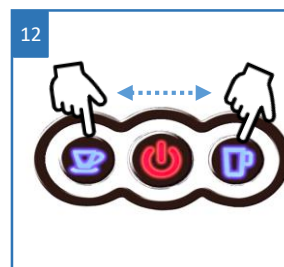
Вставьте держатель и опустите рычаг



Поставьте чашку объемом не менее 250 мл. под дозатор



Нажмите на кнопку «Большая чашка кофе»



Попереденно нажимая кнопки «большая»/«малая чашка» совершите 5 – 10 циклов промывки



Удаляйте воду из чашки по мере необходимости



Поднимите рычаг фиксатора до упора вверх и извлеките держатель из корпуса кофеварки

# ПРИ ПЕРВОМ ВКЛЮЧЕНИИ ИЛИ ДЛИТЕЛЬНОМ НЕИСПОЛЬЗОВАНИИ

При первом включении новой кофеварки или после длительного периода ее хранения без использования может возникнуть затруднение с заполнением систему кофеварки водой.

Это не является неисправностью.

Для успешного первого заполнения, пожалуйста, используйте специальный ручной мини-насос (входит в комплект).

При помощи него Вы легко удалите воздух из системы и заполните ее водой.

- Снимите контейнер для воды.
- Вставьте трубку мини-насоса в отверстие для забора воды
- Залейте воду в трубку до ее заполнения
- Вставьте поршень мини-насоса в трубку и без усилий вдавите его.
- Вода из трубки заполнит систему кофеварки.
- При необходимости повторите шаги с 3 по 5 несколько раз.
- После того, как Вы проделаете все описанные выше шаги, внутренняя помпа кофеварки будет закачивать воду в нормальном режиме.



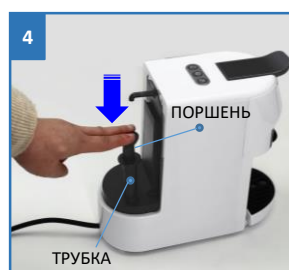
Снимите контейнер для воды



Вставьте трубку мини-насоса в отверстие для забора воды



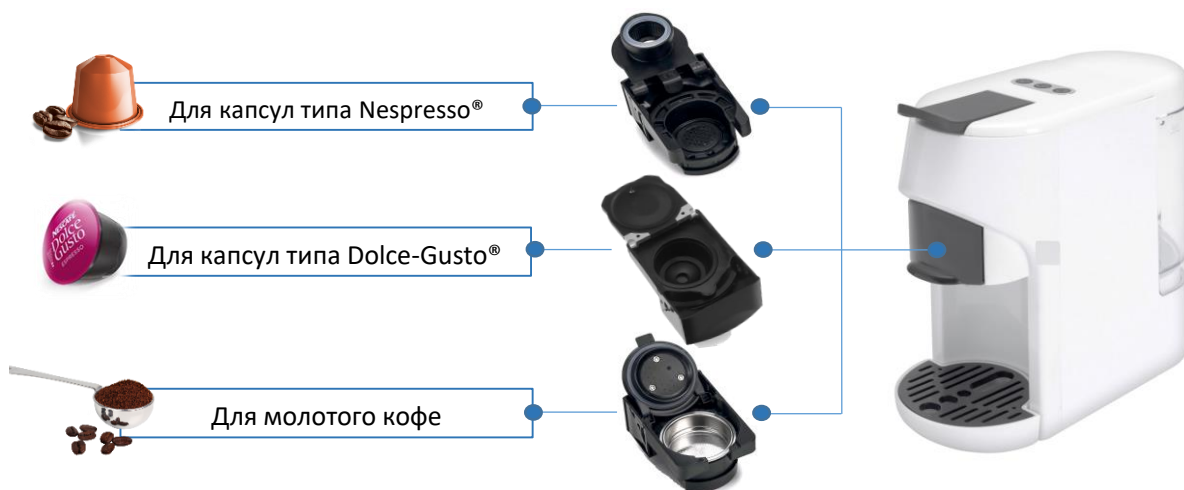
Залейте воду в трубку до ее заполнения



Вставьте поршень мини-насоса в трубку и без усилий вдавите его

## ПРИГОТОВЛЕНИЕ КОФЕ

Для разных видов приготовления кофе существуют соответствующие съемные держатели: для капсул стандарта Nespresso®, Dolce Gusto® и для молотого кофе.



# ПРИГОТОВЛЕНИЕ КОФЕ ИЗ КАПСУЛ ТИПА NESPRESSO®

1. Поднимите вверх до упора рычаг фиксатора и извлеките съемный держатель для капсул типа Nespresso®, если он установлен в корпус кофеварки.
2. Приподнимите крышку держателя и вставьте капсулу типа Nespresso®.
3. Установите держатель с капсулой в корпус кофеварки и опустите рычаг фиксатора вниз до упора.
4. Подставьте чашку под дозатор. Нажмите на кнопку приготовления кофе в зависимости от выбранной порции. Кнопка начнет мигать, пока не закончит процесс приготовления и не отключится автоматически (заводские настройки: 25 сек. для малой порции и 47 сек. для большой порции). После приготовления извлеките использованную капсулу и утилизируйте.
5. После приготовления, возможно вытекание незначительного количества кофе из отработанной капсулы. Используйте специальный контейнер, во избежание попадания капель на чистые поверхности. Специальный контейнер так же можно использовать в качестве временного места хранения для отработанных капсул.



Поднимите вверх рычаг фиксатора и извлеките съемный держатель для капсул



Приподнимите крышку держателя и вставьте капсулу типа Nespresso®



Установите держатель с капсулой в корпус кофеварки, опустите рычаг фиксатора



Подставьте чашку и нажмите кнопку приготовления кофе (большая или маленькая чашка)



Утилизируйте использованную капсулу в контейнер



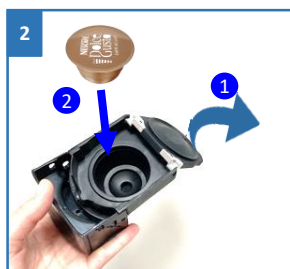
Производитель рекомендует для корректной работы кофеварки использовать оригинальные капсулы типа Nespresso и Dolce-Gusto

# ПРИГОТОВЛЕНИЕ КОФЕ ИЗ КАПСУЛ ТИПА DOLCE GUSTO®

1. Поднимите вверх до упора рычаг фиксатора и извлеките съемный держатель для капсул типа Dolce Gusto®, если он установлен в корпус кофеварки.
2. Вставьте капсулу в посадочное место держателя.
3. Установите держатель с капсулой в корпус кофеварки и опустите рычаг фиксатора вниз до упора.
4. Подставьте чашку под дозатор. Нажмите на кнопку приготовления кофе в зависимости от выбранной порции. Кнопка начнет мигать, пока не закончит процесс приготовления и не отключится автоматически (заводские настройки: 25 сек. для малой порции и 47 сек. для большой порции).
5. После завершения приготовления извлеките использованную капсулу и утилизируйте.
6. После приготовления, возможно вытекание незначительного количества кофе из отработанной капсулы. Используйте специальный контейнер, во избежание попадания капель на чистые поверхности. Специальный контейнер так же можно использовать в качестве временного места хранения для отработанных капсул
7. После приготовления напитка с помощью адаптера для капсул DolceGusto® рекомендуем прочистить отверстие для подачи воды шпилькой, входящей в комплект, как указано на рисунке ниже. Также если во время приготовления напитка вода не поступает, это может свидетельствовать о том, что отверстие засорилось и требуется повторить данную процедуру.



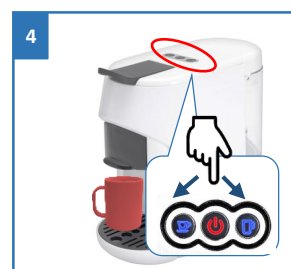
Поднимите вверх рычаг фиксатора и извлеките съемный держатель для капсул



Вставьте капсулу типа Dolce Gusto® в посадочное место держателя



Установите держатель с капсулой в корпус кофеварки, опустите рычаг фиксатора



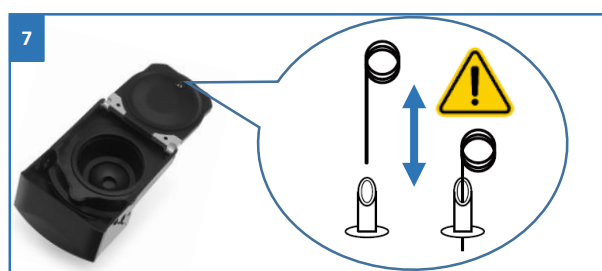
Подставьте чашку и нажмите кнопку приготовления кофе (большая или маленькая чашка)



После приготовления извлеките использованную капсулу



Утилизируйте использованную капсулу в контейнер



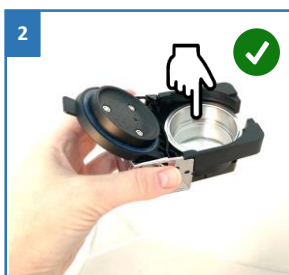
После приготовления кофе рекомендуем прочистить отверстие для подачи воды (в адаптере для приготовления капсул) при помощи шпильки, входящей в комплект

# ПРИГОТОВЛЕНИЕ МОЛОТОГО КОФЕ

1. Поднимите вверх до упора рычаг фиксатора и извлеките съемный держатель для молотого кофе, если он установлен в корпус кофеварки.
2. Убедитесь в наличии металлического фильтра в держателе (и установите его в посадочное место при отсутствии).
3. Засыпьте необходимое количество молотого кофе в фильтр с помощью мерной ложки.
4. Уплотните засыпанный кофе обратной стороной мерной ложки-уплотнителя. Рекомендуется заполнять кофе весь объем фильтра.
5. Установите держатель с фильтром, заполненным кофе, в корпус кофеварки и опустите рычаг фиксатора вниз до упора.
6. Подставьте чашку под дозатор. Нажмите на кнопку приготовления кофе в зависимости от выбранной порции. Кнопка начнет мигать, пока не закончит процесс приготовления и не отключится автоматически (заводские настройки: 25 сек. для малой порции и 47 сек. для большой порции).
7. После приготовления удалите кофе из фильтра, выньте фильтр из держателя и промойте фильтр и держатель проточной водой.



1  
Поднимите вверх рычаг фиксатора и извлеките съемный держатель для молотого кофе



2  
Убедитесь в наличии металлического фильтра в держателе



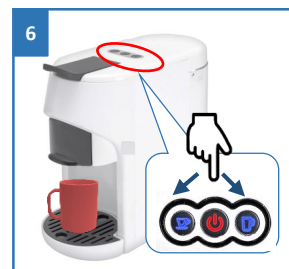
3  
Засыпьте необходимое количество молотого кофе в фильтр



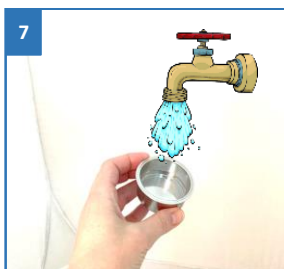
4  
Уплотните засыпанный кофе



5  
Установите держатель с кофе в корпус и опустите рычаг фиксатора



6  
Подставьте чашку и нажмите кнопку приготовления кофе (большая или маленькая чашка)



7  
После приготовления промойте фильтр

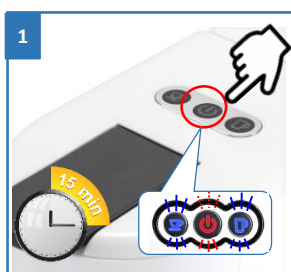
# РЕЖИМ ОЖИДАНИЯ

Если кофеварка не используется в течении 15 мин., то произойдет автоматическое автоотключение. Все индикаторы погаснут.

1. Нажмите на кнопку включения/ отключения, чтобы вновь запустить работу кофеварки.

## НАСТРОЙКА РЕЖИМА ОЖИДАНИЯ

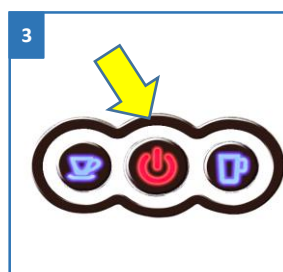
2. Нажмите и удерживайте кнопки маленькой и большой порции приготовления кофе, вставьте шнур в розетку.
3. Кнопка включения/отключения будет гореть непрерывно.
4. Нажмите и удерживайте кнопку приготовления маленькой порции кофе.
5. Индикатор этой кнопки перестанет гореть, что означает отключение режима ожидания.
6. Повторно нажмите и удерживайте кнопку приготовления маленькой порции кофе. Индикатор кнопки маленькой порции будет гореть постоянно, что означает включение режима ожидания.



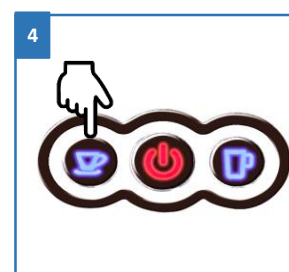
Режим ожидания активирован если не использовать ≈ 15 мин. Нажмите кнопку Вкл./Выкл.



Удерживайте кнопки маленькой и большой порции кофе, вставьте шнур в розетку



Кнопка Вкл. /Выкл. будет гореть непрерывно



Нажмите и удерживайте кнопку приготовления маленькой порции кофе



### ВНИМАНИЕ!

Если кофеварка не используется в течении 15 мин., то произойдет автоматическое автоотключение. Кофеварка перейдет в «Режим ожидания» (подробнее см. соответствующий раздел).

Все индикаторы погаснут. Нажмите на кнопку включения/ отключения, чтобы запустить работу кофеварки.

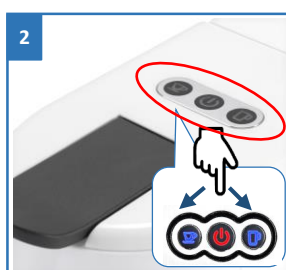
# ФУНКЦИЯ НАСТРОЙКИ КОЛИЧЕСТВА НАПИТКА

1. Поскольку кофеварка дозирует напиток по времени работы, а не по объёму, количество напитка, приготовленного из разных капсул и молотого кофе, может быть не одинаково. Для изменения желаемого количества напитка включите кофеварку в розетку, нажмите кнопку Вкл./Выкл. и дождитесь окончания прогрева.
2. Поставьте чашку под дозатор.
3. Нажмите и удерживайте кнопку выбранной порции (маленькая порция или большая порция).
4. Примерно через 8-10 секунд кофеварка начнет налив воды в чашку. По достижении нужного Вам объема воды в чашке отпустите кнопку.
5. Кофеварка запомнит Вашу настройку объема, с этого момента выбранная Вами порция будет наливаться именно в таком объеме.
6. Поменять настройку возможно в любой момент, повторив описанную выше последовательность действий.



1

Для изменения желаемого количества напитка включите кофеварку в розетку, нажмите кнопку Вкл./Выкл.



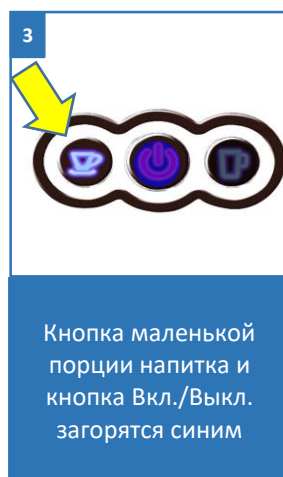
2

Нажмите и удерживайте кнопку маленькая порция или большая порция



# ЧИСТКА И УХОД

1. Добавьте небольшое кол-во средства для очистки от накипи для кофеварок в бак для воды.
2. Нажмите и удерживайте кнопку маленькой порции напитка и затем вставьте вилку в розетку.
3. Кнопка маленькой порции напитка и кнопка включения/выключения загорятся.
4. Повторно нажмите кнопку маленькой порции напитка и начнется автоматическая очистка кофеварки, которая будет производиться в течение 2 минут.
5. Повторите процедуру с чистой питьевой водой в резервуаре.
6. Фильтр и держатели промойте под проточной водой и просушите.
7. После приготовления напитка с помощью адаптера для капсул DolceGusto® рекомендуем прочищать отверстие для подачи воды шпилькой, входящей в комплект. Также если во время приготовления напитка вода не поступает, это может свидетельствовать о том, что отверстие засорилось и требуется провести чистку.



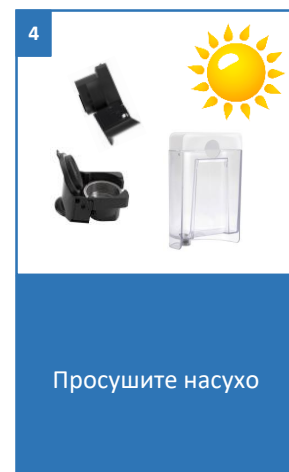
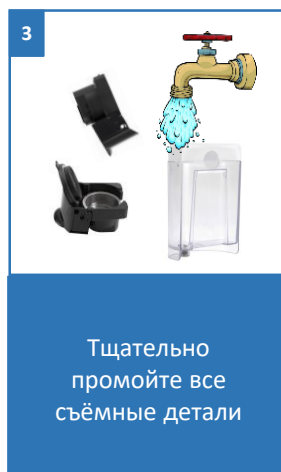
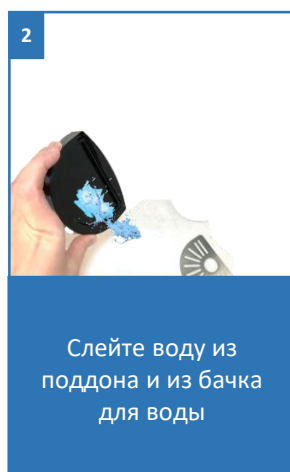
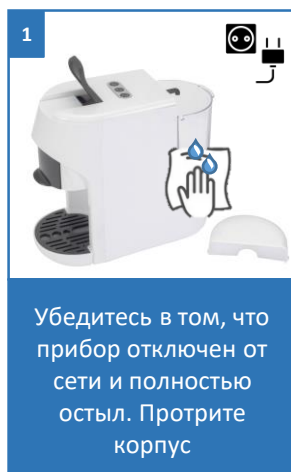
## ТРЕБОВАНИЯ ПО УТИЛИЗАЦИИ

**Примечание:** По окончании срока эксплуатации электроприбора не выбрасывайте его вместе с обычными бытовыми отходами, а передайте в официальный пункт сбора на утилизацию. Таким образом, Вы сможете сохранить окружающую среду.

Отходы, образующиеся при утилизации изделий, подлежат обязательному сбору с последующей утилизацией в установленном порядке и в соответствии с действующими требованиями и нормами отраслевой нормативной документации, в том числе в соответствии с СанПиН 2.1.7.1322-03 «Гигиенические требования к размещению и обезвреживанию отходов производства и потребления».

# ХРАНЕНИЕ

- Убедитесь в том, что прибор отключен от сети и полностью остыл.
- Слейте воду и произведите чистку прибора, тщательно просушите все съёмные детали. Утилизируйте использованные капсулы и кофейные пакеты.
- Протрите прибор насухо и следите за тем, чтобы прибор хранился в сухом, прохладном месте.
- Не допускается хранить бывший в использовании прибор при отрицательных температурах воздуха. Не удалённые из прибора остатки воды замерзая разрушат детали кофеварки.
- Электроприборы надо хранить в закрытом сухом и чистом помещении при температуре окружающего воздуха не выше плюс 40°C с относительной влажностью не выше 70% и отсутствии в окружающей среде пыли, кислотных и других паров, отрицательно влияющих на материалы электроприборов.



# ТРАНСПОРТИРОВКА

Электроприборы транспортируют всеми видами транспорта в соответствии с правилами перевозки грузов, действующими на транспорте конкретного вида. При перевозке прибора используйте оригинальную заводскую упаковку.

Транспортирование приборов должно исключать возможность непосредственного воздействия на них атмосферных осадков и агрессивных сред.

# ВОЗМОЖНЫЕ НЕИСПРАВНОСТИ И ИХ УСТРАНЕНИЕ

Неисправность	Устранение
Кофе не варится	<ol style="list-style-type: none"><li>1. Убедитесь, что резервуар наполнен водой.</li><li>2. Повторите действия, описанные в разделе «Подготовка к работе».</li><li>3. Если после этого данная функция не восстановилась, нужно обратиться к квалифицированным специалистам сервисного центра.</li></ol>
Кофе не достигает необходимой температуры	<ol style="list-style-type: none"><li>1. Удалите отложения, которые могли сформироваться внутри кофеварки.</li><li>2. Предварительно подогрейте чашку.</li></ol>
Происходит протечка воды	<ol style="list-style-type: none"><li>1. Вылейте избыток воды из поддона для воды.</li><li>2. Проверьте, не заклинило ли клапан на баке для воды.</li></ol>
Рычаг фиксатора съемного держателя не закрывается	<ol style="list-style-type: none"><li>1. Проверьте положение держателя для капсул/молотого кофе.</li><li>2. Поставьте его в верное положение</li></ol>



## Внимание!

Если с помощью описанных выше шагов Вы не смогли устранить проблему своими силами, то рекомендуем обратиться в ближайший Авторизованный сервисный центра POLARIS в Вашем регионе.

## ТЕХНИЧЕСКИЕ ХАРАКТЕРИСТИКИ

PCM 2034 3-in-1 - Кофеварка бытовая электрическая торговой марки POLARIS

Мощность: 1450 Вт

Напряжение: 220-240 В ~

Частота: 50 Гц

Ёмкость резервуара для воды – 600 мл

Класс защиты: I

*Примечание:* Вследствие постоянного процесса внесения изменений и улучшений, между инструкцией и изделием могут наблюдаться некоторые различия. Производитель надеется, что пользователь обратит на это внимание.

# ИНФОРМАЦИЯ О СЕРТИФИКАЦИИ

Продукция прошла процедуру подтверждения соответствия требованиям ТР ТС 004/2011 «О безопасности низковольтного оборудования», ТР ТС 020/2011 «Электромагнитная совместимость технических средств», ТР ЕАЭС 037/2016 «Об ограничении применения опасных веществ в изделиях электротехники и радиоэлектроники» и маркируется единым знаком обращения продукции на рынке государств-членов Таможенного Союза.

Информацию о номере сертификата/декларации соответствия и сроке его действия Вы можете получить в месте приобретения изделия POLARIS или у Уполномоченного представителя изготовителя



**Срок службы изделия:** 3 года

**Гарантийный срок:** 2 года со дня покупки

В состав изделия входят комплектующие, подверженные естественному износу и/или имеющие ограниченный срок службы и подлежащие плановой возмездной замене по мере выработки их ресурса. На эти комплектующие Изготовитель устанавливает ограниченную гарантию.

**В данном товаре таковыми являются:**

- Уплотнительные прокладки группы выдачи напитка, трубу и паропроводов – 6 месяцев.
- Капучинатор автоматический (при условии соблюдения правил эксплуатации) – 6 месяцев.

**Дата изготовления указана на изделии.**

**Произведено в Китае**

**На заводе:** ФОШАН ШУНДЕ БЕЛИВ ЭЛЕКТРИКАЛ АППЛАЙАНСЕС КО., ЛТД

Тхе Тхирд Оф 1/Ф, 2/Ф, 3/Ф, №.15, Дафу Роад, Район Дафуджи, Ронгги, Шунде, Фошан, Китай.

**At factory:** FOSHAN SHUNDE BELIEVE ELECTRICAL APPLIANCES CO., LTD

The Third Of 1/F, 2/F, 3/F, No.15, Dafu Road, Dafuji Area, Ronggui, Shunde, Foshan, China

**Изготовитель:** НИНБО ХЭНСФОРТ ОВЕРСИЗ ЭЙША ЛИМИТЕД  
Адрес: № 158 Доншан Лю, Хушан Чжидао, Цыси, Провинция Чжэцзян, КНР  
Manufacturer: NINGBO HANSFORT OVERSEAS ASIA LIMITED  
No. 158 Dongshan Lu, Hushan Jiedao, Cixi City, Zhejiang Province, PRC

**Импортер и Уполномоченный представитель изготовителя в РФ и государствах-членах Таможенного Союза:** ООО "ЭйДжиАй Электроникс", Россия, 115419, г. Москва, улица Орджоникидзе, д. 11, строение 3, этаж 4 помещение I комната 13, Тел. +7 (495) 419-11-78  
Телефон единой справочной службы 8-800-700-11-78

# ГАРАНТИЙНЫЕ ОБЯЗАТЕЛЬСТВА

**Изделие: Кофеварка электрическая**

**Модель: РСМ 2034 3-in-1**

Настоящая гарантия действует в течение 24 месяцев с подтвержденной даты приобретения изделия и подразумевает гарантийное обслуживание изделия в соответствии с Законами Государств – членов Таможенного Союза «О защите прав потребителей».

1. Гарантийные обязательства изготовителя распространяются на все модели, выпускаемые под торговой маркой «POLARIS» и приобретенные у уполномоченных изготовителем продавцов, в странах, где предоставляется гарантийное обслуживание (независимо от места покупки).
2. Изделие должно использоваться в строгом соответствии с руководством по эксплуатации и соблюдением правил и требований по безопасности.
3. Настоящая гарантия не распространяется на недостатки, возникшие после передачи товара потребителю вследствие:
  - Химического, механического или иного воздействия, попадания посторонних предметов, жидкостей, насекомых и продуктов их жизнедеятельности внутрь изделия;
  - Отложения известкового осадка, водного камня и накипи из-за использования воды с высоким содержанием минеральных веществ.
  - Неправильной эксплуатации, заключающейся в использовании изделия не по его прямому назначению, а также установки и эксплуатации изделия с нарушением требований Руководства по эксплуатации и правил техники безопасности;
  - Использования изделия в целях, для которых оно не предназначено;
  - Нормальной эксплуатации, а также естественного износа, не влияющие на функциональные свойства: механические повреждения внешней или внутренней поверхности (вмятины, царапины, потертости), естественные изменения цвета металла, в т. ч. появление радужных и темных пятен, а также - коррозии на металле в местах повреждения покрытия и непокрытых участках металла;
  - Износа деталей отделки, насадок и аксессуаров, ламп, батарей, защитных экранов, фильтров, накопителей мусора, уплотнительных элементов, ремней, щеток и иных деталей с ограниченным сроком использования;
  - Ремонта изделия, произведенного лицами или организациями, не являющимися Авторизованными сервисными центрами\*;
  - Повреждений изделия при транспортировке, некорректного его использования, а также в связи с непредусмотренными конструкцией изделия модификациями или самостоятельным ремонтом.
4. Изготовитель не несет гарантийные обязательства, если на изделии отсутствует паспортная идентификационная табличка, либо данные в ней стерты или исправлены.
5. Настоящая гарантия действительна только для изделий, используемых для личных бытовых нужд, и не распространяется на изделия, которые используются для коммерческих, промышленных или профессиональных целей.

**Внимание!!** Изготовитель не несет ответственности за возможный вред, прямо или косвенно причиненный изделием POLARIS людям, домашним животным, окружающей среде, или ущерб имуществу в случае, если это произошло в результате несоблюдения правил или условий эксплуатации и установки изделия, умышленных или неосторожных действий потребителя или третьих лиц.

По всем вопросам, связанным с техническим обслуживанием, проверкой качества, гарантийным и постгарантийным ремонтом изделий POLARIS обращайтесь в ближайший Авторизованный сервисный центр POLARIS или к продавцу – уполномоченному дилеру POLARIS.

Гарантийный ремонт изделий POLARIS осуществляют только Авторизованные сервисные центры POLARIS.

\*Адреса Авторизованных сервисных центров на сайте Компании: [www.polaris.ru](http://www.polaris.ru)  
Для подтверждения даты приобретения изделия при гарантийном ремонте или предъявления иных предусмотренных законом требований просим Вас сохранять документы о покупке.

Таковыми документами могут являться заполненный гарантийный талон POLARIS, , кассовый чек или квитанция Продавца, иные документы, подтверждающие дату и место покупки.

При не предоставлении документа, подтверждающего дату приобретения изделия, срок гарантии исчисляется с даты изготовления изделия.

**Дата изготовления указана на паспортной идентификационной табличке, находящейся на задней стенке изделия.**

# МАЗМҰНЫ

Жалпы ақпарат	25
Қауіпсіздік бойынша жалпы нұсқаулар	25
Осы аспап қауіпсіздігі бойынша арнайы нұсқаулар	27
Пайдалану саласы	27
Жиынтықтама	28
Аспаптың сипаттамасы	28
Бөлшектерге шолу және атаулары	29
Жұмысқа дайындау және пайдалану	30
Алғашқы іске қосқанда немесе ұзақ уақыт пайдаланбағанда	32
Кофе дайындау	32
Nespresso® типті капсулалардан кофе дайындау	33
Dolce Gusto® типті капсулалардан кофе дайындау	34
Ұнтақталған кофені дайындау	35
Күту режимі	36
Күту режимін күйге келтіру	36
Сусын көлемін баптау функциясы	37
Тазалау және күтім	38
Кәдеге жарату бойынша талаптар	38
Сақтау, тасымалдау	39
Ықтимал ақаулықтар және оларды жою	40
Техникалық сипаттамалары	40
Сертификаттау туралы ақпарат	41
КЕПІЛДІКТІ МІНДЕТТЕМЕЛЕР	42

The advertisement features a dark background with a vertical stream of coffee beans falling from the top left. At the bottom, there is a golden coffee capsule and a silver coffee capsule, with several coffee beans scattered around them. The text is in white, with 'POLARIS' in a large, bold, sans-serif font, and 'since 1995' in a smaller font below it. The main headline 'УНИВЕРСАЛЬНАЯ КОФЕВАРКА' is in a very large, bold font, followed by the text 'работает с большинством капсул, а также с молотым кофе'. The '3 в 1' logo is prominently displayed in a large, bold font on the right side.

**polaris**  
since 1995

**УНИВЕРСАЛЬНАЯ  
КОФЕВАРКА**  
работает с большинством  
капсул, а также с молотым кофе

**3 в 1**

### **Құрметті сатып алушы!**

Сізге **POLARIS** сауда маркасымен шығарылатын өнімді таңдағаныңыз үшін алғысымызды білдіреміз.

Біздің өнімдеріміз сапа, функционалдылық пен дизайнның жоғары талаптарына сәйкес әзірленген. Сіз біздің фирмамыздың жаңа өнімін сатып алғаныңызға риза болатыңызға сенімдіміз.

Аспапты пайдалануды бастар алдында Сіздің қауіпсіздігіңізге қатысты маңызды ақпараты бар осы нұсқаулықты, сондай-ақ құралды дұрыс пайдалану және оны күту жөніндегі ұсыныстарды мұқият оқып шығыңыз.

Нұсқаулықты кепілдік талонымен, кассалық чекпен, мүмкіндігінше, картон қораппен және орауыш материалмен бірге сақтап қойыңыз.



# ЖАЛПЫ АҚПАРАТ

Пайдалану жөніндегі осы нұсқаулық моделі **POLARIS PCM 2034 1-де 3** кофе қайнатқыштың (бұдан әрі мәтін бойынша – кофе қайнатқыш, аспап) техникалық деректерімен, құрылымымен, пайдалану және сақтау ережелерімен танысуға арналған.

## ҚАУІПСІЗДІК БОЙЫНША ЖАЛПЫ НҰСҚАУЛАР

- Аспапты пайдалану «Тұтынушылардың электр қондырғыларды техникалық пайдалану ережелеріне» сәйкес жүргізілуі тиіс.
- Аспап тек қана тұрмыста пайдалануға арналған. Аспапты коммерциялық мақсатта ұзақ уақыт пайдалану оның шамадан тыс жүктелуіне әкелуі мүмкін, соның нәтижесінде ол зақымдануы мүмкін немесе адамдардың денсаулығына зиян келтіруі мүмкін.
- Аспап осы пайдалану бойынша Нұсқаулыққа сәйкес мақсаты бойынша ғана пайдаланылуы тиіс.
- Аспапты пайдалануды бастаудың алдында пайдалану бойынша осы нұсқаулықты мұқият оқыңыз.
- Аспапты іске қосар алдында әр кезде оны қарап байқап шығыңыз. Аспаптың және желілік баусымның зақымдануы болған жағдайда аспапты розеткаға қоспаңыз.
- Егер зақымданудың көзге көрінетін белгілері болса, құлағаннан кейін аспапты пайдаланбау дұрыс болады. Пайдаланар алдында аспап білікті маманмен тексерілуі тиіс.
- Егер сіз аспаптың жұмыс істеу қабілетіне сенімді болмасаңыз, оны пайдаланбаңыз.
- Аспап пен желілік баусым олар жоғары температураның, тікелей күн сәулесінің және ылғалдың әсеріне түспейтіндей сақталуы тиіс.
- Жұмыс істеп тұрған аспапты қараусыз қалдырмаңыз! Егер сіз аспапты енді қолданбайтын болсаңыз, оны үнемі желіден өшіріңіз.
- Бұл аспап денелік, жүйке немесе психикалық ауытқулары немесе тәжірибе мен білімнің жеткіліксіздігі бар адамдардың (балаларды қоса алғанда) пайдалануына арналмаған, мұндай адамдарға қадағалау жүзеге асырылатын немесе олардың қауіпсіздігіне жауап беретін адамның осы құралды пайдалануына қатысты оларға нұсқау беретін жағдайларды қоспағанда. Балаларға аспаппен ойнауға жол бермеу мақсатында қадағалауды жүзеге асыру қажет



1  
Жұмыс кезінде құрылғыны қараусыз қалдырмаңыз



2  
ЕШҚАШАН қолыңызды дайындалып жатқан сусынның астына қоймаңыз. Күйіп қалу қаупі жоғары!



3  
Құрылғыны бассейннің, ваннаның, раковинаның немесе су толтырылған басқа ыдыстың жанында пайдаланбаңыз.



4  
Құрылғыны кез келген әсерден қорғаңыз



### **Назар аударыңыз!**

Құралды ванналар, шұңғылшалар немесе сумен толтырылған басқа ыдыстар маңында пайдаланбаңыз. Аспап суға түскен жағдайда оны тез арада желіден ажыратыңыз. Бұл ретте ешбір жағдайда қолыңызды суға салмаңыз. Қайталап пайдаланар алдында аспап білікті маманмен тексерілуі тиіс.

- Ешбір жағдайда құралды суға немесе басқа да сұйықтықтарға батырмаңыз. Аспапты ылғал қолмен ұстамаңыз. Құралға су тиген кезде оны бірден желіден өшіріңіз.
- Аспапты тек айнымалы ток көзіне (~) қосыңыз. Қосар алдында құралды желіде қолданылатын кернеуге арналған екеніне көз жеткізіңіз.
- Аспап желіге тек жерге тұйықталу ақылы қосылуы мүмкін. Сіздің қауіпсіздігіңізді қамтамасыз ету үшін жерге тұйықтау орнатылған электротехникалық нормаларға сәйкес келуі тиіс. Бейстандартты қуат көздерін немесе іске қосу құрылғыларын пайдаланбаңыз.
- Кез келген қате қосу Сізді кепілдікті қызмет көрсету құқығынан айырады.
- Аспапты үй-жайдан тыс пайдаланбаңыз. Аспапты өткір бұрыштарға соғылудан сақтаңыз. Пайдалану аяқталған кезде, құрал сынғанда немесе тазалау кезінде оны үнемі желіден өшіріңіз.
- Құралды желілік сымнан ұстап, тасымалдауға болмайды. Монымен қатар аспапты желіден, оның желілік сымынан ұстап, сөндіруге тыйым салынады. Аспапты желіден ажыратқанда оның штепсельдік айырынан ұстаңыз.
- Жинақтың құрамына кірмейтін қосымша аксессуарларды пайдалану сіздің кепілдік құқығыңыздан айырады.
- Пайдаланудан кейін ешқашанда да электрлік қуат көзі желісін құралды айналдырып орамаңыз, себебі уақыт өте келе сымның сынуына әкелуі мүмкін. Сақтау уақытында сымды үнемі түзулеп ораңыз.
- Баусымды ауыстыруды тек білікті мамандар - сервистік орталықтың қызметкерлері іске асыра алады. Біліксіз жөндеу пайдаланушы үшін тікелей қауіп төндіреді.
- Аспапқа өздігіңізден жөндеу жүргізбеңіз. Жөндеу тек қана сервистік орталығының білікті мамандарымен жүргізілуі тиіс.
- Аспапты жөндеу үшін тек түпнұсқа қосалқы бөлшектер пайдаланылуы мүмкін.
- Қызмет мерзімі аяқталғаннан кейін құралды тұрмыстық қалдықтармен бірге шығарып тастамаңыз. Оны одан әрі кәдеге жаратуға арналған мамандырылған пунктке тапсырыңыз. Сіз осымен қоршаған ортаны қорғауға көмектесе аласыз.



### **Назар аударыңыз!**

Кез келген сипаттағы ақаулықтар пайда болғанда POLARIS Авторизацияланған сервистік орталығына хабарласыңыз.

# ОСЫ АСПАП ҚАУІПСІЗДІГІ БОЙЫНША АРНАЙЫ НҰСҚАУЛАР

Резервуарды толтыру үшін тек таза, суық ауыз суды пайдаланыңыз.

Кофе қайнтақышы минералсыздандырылған бөтелкеге құйылған (кулерлерге арналған) суды, немесе минералды қоспалардан тазаланудан өткен, сүзгіленген суды пайдалануға арналған. Контейнерге ауыз суды тікелей краннан құюға рұқсат етіледі, егер оның кермектігі 5,0 мг-экв/л аспайтын болса.

Ешқашан да суға арналған сыйымдылықты басқа сұйықтықтармен толтырмаңыз, резервуарға кофені салмаңыз.

- Суға арналған резервуарды МАХ мәнінен жоғары толтырмаңыз.
- Ұнтақталған кофеден сусынды дайындау үшін туркада бұқтыруға арналған «extra fine» ұсақтап ұнтақталған кофені пайдалануға болмайды. Бұл сүзгінің бітелуіне әкелуі мүмкін. Бітеліп қалған сүзгіні тазалау немесе ауыстыру аспапқа кепілдік қызмет көрсетуге кірмейді. Орташа ұнтақталған кофе немесе «эспрессо кофемашиналарына арналған» ұнтақталған кофе пайдаланыңыз.
- Құралды ешқашан сусыз қоспаңыз.
- Суға арналған резервуардың қақпағын ашпаңыз, жұмыс істеп тұрғанда кофе қайнатқыштың қақпағын ашпаңыз. Бұл күйікке әкелуі мүмкін.
- Кофе қайнатқыш жұмыс істеп тұрған уақытта ешқашан назарсыз қалдырмаңыз.
- Аспапты үстелдің жиегінен/жұмысшы беттен алыстау жерге тегіс тұрақты бетке қойыңыз.
- Су ағып кетуі бар болғанда кофе қайнатқышты желіге қоспаңыз.
- Пайдалануда болған кофе қайнатқышты ауаның теріс температураларында сақтауға болмайды, өйткені кофе қайнатқыштың ішінде қалған судың қатып қалуы оны істен шығарады.

## ПАЙДАЛАНУ САЛАСЫ

Аспап осы нұсқаулыққа сәйкес тұрмыстық ғимараттың температурасы мен ылғалдылығында тұрмыстық және ұқсас қолдану үшін тағайындалған:

- дүкендердің, кеңселердің, фермерлік шаруашылықтар мен басқа да бөлімшелердің қызметкерлері тамақтанатын орындарда
- қонақ үй, отель және басқа да тұруға арналған орындардың тұтынушыларына;
- жатақтар мен таңғы ас үшін арналған орындарда.

Аспап өндірістік және коммерциялық пайдалану үшін, сонымен қатар тағамдық емес өнімдерді өңдеу үшін тағайындалмаған

Өндіруші қате пайдалану немесе осы Пайдалану нұсқаулығында көзделмеген мақсатта нәтижесінде туындаған шығын үшін жауапкершілік алмайды.

# ЖИЫНТЫҚТАМА



Кофе қайнатақышы  
PCM 2034 1-де 3



Пайдаланылған  
капсулаларға  
арналған  
колнтейнер



Суға арналған  
қақпақты  
резервуар



Өлшеуіш  
нығыздағыш қасық



Капсулалар мен  
ұнтақталған  
кофеге  
арналғаналмалы  
ұстағыштар және  
ұнтақталған кофеге  
арналған металл  
сүзгі (ұстағышта)



Капсулаларға  
арналған  
адаптерді  
тазалайтын  
түйрегіш



Шағын сорғы



Пайдалану  
жөніндегі  
нұсқаулық /  
Кепілдік талоны

## АСПАПТЫҢ СИПАТТАМАСЫ

**PCM 2034 1-де 3** кофе қайнатқышы кофе сусынын NESPRESSO және DOLCE GUSTO стандартты капсулалардан, сонымен қатар ұнтақталған кофеден қыздырылған ауыз суды капсула немесе ұнтақталған кофе қабаты арқылы қысыммен өткізу жолымен дайындауға арналған.

# БӨЛШЕКТЕРГЕ ШОЛУ ЖӘНЕ АТАУЛАРЫ



# ЖҰМЫСҚА ДАЙЫНДАУ ЖӘНЕ ПАЙДАЛАНУ

Бірінші қолдану алдында немесе егер кофе қайнатқыш біраз уақыт пайдаланылмаған болса, оны келесідей түрде таза ауыз сумен жуу қажет:

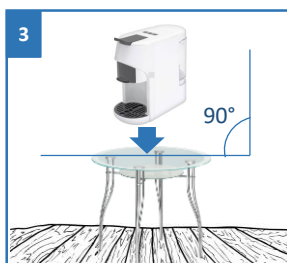
1. Кофе қайнатқыштан қаптау материал мен жарнамалық жапсырмаларды алып тастаңыз және аспап корпусын ылғал матамен сүртіп алыңыз.
2. Сусынмен, сумен және ыдыс жууға арналған құралмен жанасатын кофеқайнатқыштың барлық бөліктерін жуыңыз да, мұқият құрғатыңыз.
3. Кофе қайнатқышты тегіс бетке жайғастырыңыз.
4. Резервуар қақпағын шешіп алыңыз.
5. Резервуарды сүзіленген суға толтырыңыз (судың деңгейі максималды рұқсат етілген көлемнен аспауы қажет). Сосын қақпағын тығыздап жабыңыз.
6. Сонымен қатар суға арналған контейнерді оны ақырын көтеріп, өзіңізге тартып суырып алуға болады. MAX белгісінен асырмай, резервуарға бөлме температурасындағы таза ауыз су құйыңыз, содан кейін контейнерді орнына орнатыңыз және қақпақты жабыңыз.
7. Суы бар резервуарды кофе қайнатқыш корпусына орнатыңыз, резервуар қақпағын жабыңыз, желілік айырды электр желі розеткасына қосыңыз және басқару панеліндегі іске қосу батырмасына басыңыз.



1  
Корпусты ылғалды матамен сүртіп алыңыз



2  
Кофе қайнатқыштың сусынмен түйсетін барлық бөліктерін жуып-шайыңыз



3  
Кофе қайнатқышты тегіс бетке жайғастырыңыз



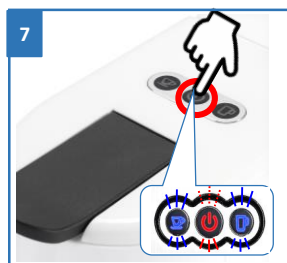
4  
Резервуар қақпағын шешіп алыңыз



5  
MAX белгісінен асырмай, резервуарды таза сүзілген суға толтырыңыз



6  
Резервуарды орнатыңыз, айырды розеткаға қосыңыз, іске қосу батырмасына басыңыз



7  
Кофе қайнатқыш қызып жатқанша индикаторлар 45 сек. шамасында жыпылықтап тұрады



8  
Капсула немесе ұнтақталған кофе қосылмағанына көз жеткізіңіз

8. Басқару панеліндегі іске қосу батырмасына басқаннан кейін индикаторлар кофе қайнатқыш қызғанша 45 секунд шамасында жыпылықтайтын болады.
9. Кофе қайнатқыштың ішіне орнатылған ұстағыштың ішінде капсула жоқ, немесе сүзгіштің ішінде ұнтақталған кофе жоқ екендігіне көз жеткізіңіз және бекіткіш иінтірегін тірелгенше төмен қарай түсіріңіз.
10. Биіктігі 9 см. аспайтын және көлемі 250 мл. кем емес шыны-аяқты мөлшерлеуіштің астына қойыңыз.
11. Жуып-шаю процесін бастау үшін «үлкен шыны-аяқ» батырмасына басыңыз.
12. Кезек-кезек «үлкен шыны-аяқ» және «кіші шыны-аяқ» батырмаларына басып, қажеттілік бойынша шыны-аяқтан суды төгіп, жуып-шаюдың 5 – 10 циклін жүргізіңіз.
13. Содан кейін бекіткіш иінтірегін тірелгенше жоғары қарай көтеріңіз және ұстағышты кофе қайнатқыш корпусынан алып шығыңыз. Жуып-шаю процесі аяқталды, кофе қайнатқыш пайдалануға дайын.



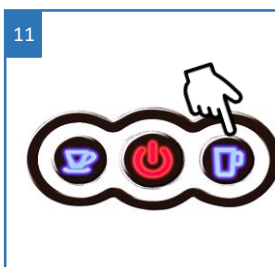
**Назар аударыңыз!** Егер кофе қайнатқыш жүйесін суға толтырумен қиындық пайда болса, бұл ұзақ пайдаланбаудан жүйеде жиналған ауадан болуы мүмкін. Келесі бөлімдегі қадамдардың реттілігін басшылыққа алып, ауаны оңай шығаруға болады.



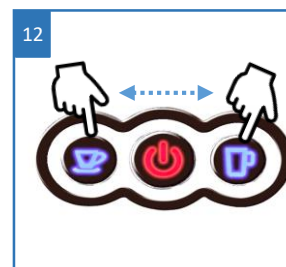
Бекіткіш иінтірегін тірелгенше төмен қарай түсіріңіз



Көлемі 250 мл. кем емес шыны-аяқты мөлшерлегіштің астына қойыңыз



«Үлкен шыны-аяқ кофе» батырмасына басыңыз



Кезек-кезек «үлкен»/«кіші шыны-аяқ» батырмаларына басып, жуып-шаюдың 5 – 10 циклін жүргізіңіз



Қажеттілігіне қарай шыны-аяқтан суды төгіп отырыңыз



Бекіткіш иінтірегін тірелгенше жоғары қарай көтеріңіз және ұстағышты кофе қайнатқыш корпусынан алып шығыңыз

# АЛҒАШҚЫ ІСКЕ ҚОСҚАНДА НЕМЕСЕ ҰЗАҚ УАҚЫТ ПАЙДАЛАНБАҒАНДА

Кофе қайнатқышты алғашқы рет немесе пайдаланусыз ұзақ сақтаудан кейін іске қосқанда кофе қайнатқыш жүйесін суға толтырумен қиындық туындауы мүмкін. Бұл ақаулық болып табылмайды.

Бірінші рет сәтті толтыру үшін арнайы шағын қол сорғысын пайдалануды сұраймыз (жиынтыққа кіреді).

Оның көмегімен Сіз жүйеден ауаны оңай шығарасыз және оны суға толтыра аласыз.

1. Суға арналған контейнерді шешіп алыңыз.
2. Шағын сорғының түтікшесін су алуға арналған тесікке кіргізіңіз
3. Түтікше толғанша су құйыңыз
4. Шағын сорғының піспегін түтікшеге кіргізіңіз және күш салмай оны басыңыз.
5. Түтікшедегі су кофе қайнатқыш жүйесін толтырады.
6. Қажеттілікке қарай 3-тен 5 дейінгі қадамдарды бірнеше рет қайталаңыз.

Сіз жоғарыда сипатталған қадамдарды орындағаннан кейін кофе қайнатқыштың ішкі сорғысы суды қалыпты режимде айдайтын болады.



Суға арналған  
контейнерді шешіп  
алыңыз



Шағын сорғының  
түтікшесін су алуға  
арналған тесікке  
кіргізіңіз



Түтікше толғанша су  
құйыңыз



Шағын сорғының  
піспегін түтікшеге  
кіргізіңіз және күш  
салмай оны басыңыз

## КОФЕ ДАЙЫНДАУ

Кофе дайындаудың алуан түрлері үшін тиісті алмалы ұстағыштар бар: Nespresso®, Dolce Gusto® стандарттың капсулалары үшін және ұнтақталған кофе үшін.





# NESPRESSO® ТИПТІ КАПСУЛАЛАРДАН КОФЕ ДАЙЫНДАУ

1. Бекіткіш иіңтірегін тірелгенше жоғары көтеріңіз және Nespresso® типті капсулаларына арналған алмалы ұстағышты алып шығыңыз, егер ол кофе қайнатқыш корпусына орнатылған болса.
2. Ұстағыш қақпағын көтеріңкіреңіз және Nespresso® типті капсуланы қойыңыз.
3. Капсуласы бар ұстағышты кофе қайнатқыш корпусына орнатыңыз, бекіткіш иіңтірегін түсіріңіз.
4. Ыдысты мөлшерлегіштің астына қойыңыз. Таңдалған порцияға байланысты кофені дайындау батырмасына басыңыз. Дайындау процесі аяқталғанға дейін батырма жыпылықтайды және автоматты түрде өшпейді (зауыттық баптаулар: аз порция үшін 25 сек. және үлкен порция үшін 47 сек.). Дайындаудан кейін пайдаланылған капсуланы алыңыз да, кәдеге жаратыңыз.
5. Дайындағаннан кейін пайдаланылған капсуладан кофенің болымсыз мөлшері ағып шығуы мүмкін. Тамшылардың таза беттерге түсуіне жол бермеу үшін арнайы контейнерді пайдаланыңыз. Сонымен қатар арнайы контейнерді пайдаланылған капсулаларды сақтауға арналған уақытша орын ретінде пайдалануға болады.



Бекіткіш иіңтірегін жоғары қарай көтеріңіз және капсулаларға арналған алмалы ұстағышты алып шығыңыз



Ұстағыш қақпағын көтеріңкіреңіз және Nespresso® типті капсуланы қойыңыз



Капсуласы бар ұстағышты кофе қайнатқыш корпусына орнатыңыз, бекіткіш иіңтірегін түсіріңіз



Шыны-аяқты қойыңыз және кофе дайындау батырмасын (үлкен немесе кіші шыны-аяқ) басыңыз



Пайдаланылған капсуланы контейнерге тастаңыз



**Кофеқайнатқыштың дұрыс жұмыс істеуі үшін өндіруші түпнұсқа Nespresso және Dolce-Gusto капсулаларын пайдалануды ұсынады.**

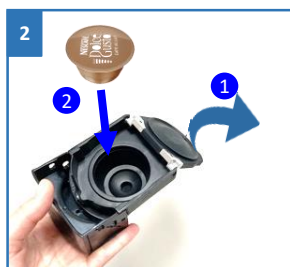
# DOLCE GUSTO®

## ТИПТІ КАПСУЛАЛАРДАН КОФЕ ДАЙЫНДАУ

1. Бекіткіш иінтірегін тірелгенше жоғары көтеріңіз және Dolce Gusto® типті капсулаларына арналған алмалы ұстағышты алып шығыңыз, егер ол кофе қайнатқыш корпусына орнатылған болса.
2. Капсуланы ұстағыштың қондыру орнына салыңыз.
3. Капсуласы бар ұстағышты кофе қайнатқыш корпусына орнатыңыз, бекіткіш иінтірегін түсіріңіз.
4. Ыдысты мөлшерлегіштің астына қойыңыз. Таңдалған порцияға байланысты кофені дайындау батырмасына басыңыз. Дайындау процесі аяқталғанға дейін батырма жыпылықтайды және автоматты түрде өшпейді (зауыттық баптаулар: аз порция үшін 25 сек. және үлкен порция үшін 47 сек.).
5. Дайындауды аяқтағаннан кейін пайдаланылған капсуланы алыңыз және кәдеге жаратыңыз.
6. Дайындағаннан кейін пайдаланылған капсуладан кофенің болымсыз мөлшері ағып шығуы мүмкін. Тамшылардың таза беттерге түсуіне жол бермеу үшін арнайы контейнерді пайдаланыңыз. Сонымен қатар арнайы контейнерді пайдаланылған капсулаларды сақтауға арналған уақытша орын ретінде пайдалануға болады
7. Сусынды DolceGusto® капсулаларына арналған адаптердің көмегімен дайындағаннан кейін су беруге арналған тесікті жиынтыққа кіретін түйрегішпен, төмендегі суретте көрсетілгендей, тазалауды ұсынамыз. Сонымен қатар сусынды дайындаған кезде судың түспеуі тесік бітеліп қалғанын және осы процедураны қайталу қажет екендігін білдіреді.



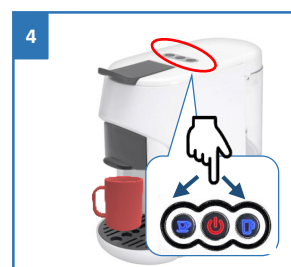
1  
Бекіткіш иінтірегін жоғары қарай көтеріңіз және капсулаларға арналған алмалы ұстағышты алып шығыңыз



2  
Dolce Gusto® типті капсуланы ұстағыштың қондыру орнына салыңыз



3  
Капсуласы бар ұстағышты кофе қайнатқыш корпусына орнатыңыз, бекіткіш иінтірегін түсіріңіз



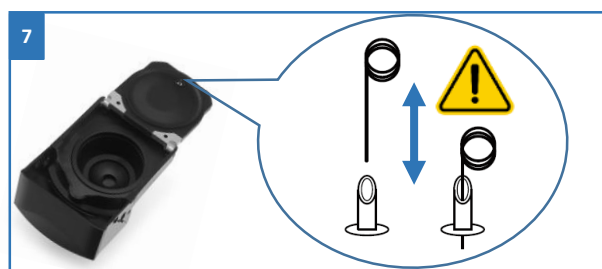
4  
Шыны-аяқты қойыңыз және кофе дайындау батырмасын (үлкен немесе кіші шыны-аяқ) басыңыз



5  
Дайындаудан кейін пайдаланылған капсуланы алып шығыңыз



6  
Пайдаланылған капсуланы контейнерге тастаңыз



7  
Кофені дайындағаннан кейін су беруге арналған тесікті (капсулаларды дайындауға арналған адаптерде) жиынтыққа кіретін түйрегіштің көмегімен тазалауды ұсынамыз

# ҰНТАҚТАЛҒАН КОФЕНІ ДАЙЫНДАУ

1. Бекіткіш иінтірегін тірелгенше жоғары көтеріңіз және ұнтақталған кофеге арналған алмалы ұстағышты алып шығыңыз, егер ол кофе қайнатқыш корпусына орнатылған болса.
2. Ұстағышта металл сүзгіштің бар болуына көз жеткізіңіз (және ол болмаған жағдайда қондыру орнына орнатыңыз).
3. Ұнтақталған кофенің қажетті мөлшерін өлшеуіш қасықтың көмегімен сүзгіге салыңыз.
4. Салынған кофені тығыздағыш өлшеуіш қасықтың сыртқы жағымен нығыздаңыз. Сүзгінің бүкіл көлемін кофеге толтыру ұсынылады.
5. Кофеге толтырылған сүзгісі бар ұстағышты кофе қайнатқыш корпусына орнатыңыз және бекіткіш иінтірегін тірелгенше түсіріңіз.
6. Ыдысты мөлшерлегіштің астына қойыңыз. Таңдалған порцияға байланысты кофені дайындау батырмасына басыңыз. Дайындау процессі аяқталғанға дейін батырма жыпылықтайды және автоматты түрде өшпейді (зауыттық баптаулар: аз порция үшін 25 сек. және үлкен порция үшін 47 сек.).
7. Дайындағаннан кейін кофені сүзгіден кетіріңіз, ұстағыштан сүзгіні алып шығыңыз және сүзгі мен ұстағышты ағынды сумен жуып-шайыңыз.



Бекіткіш иінтірегін жоғары қарай көтеріңіз ұнтақталған кофеге арналған алмалы ұстағышты алып шығыңыз



Ұстағышта металл сүзгінің бар болуына көз жеткізіңіз



Ұнтақталған кофенің қажетті мөлшерін сүзгіге салыңыз



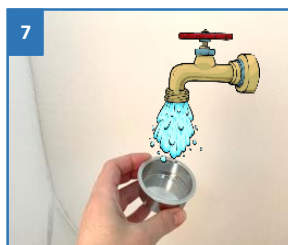
Салынған кофені нығыздаңыз



Кофесі бар ұстағышты корпусқа орнатыңыз және бекіткіш иінтірегін түсіріңіз



Шыны-аяқты қойыңыз және кофе дайындау батырмасын (үлкен немесе кіші шыны-аяқ) басыңыз



Дайындаудан кейін сүзгіні жуып-шайыңыз

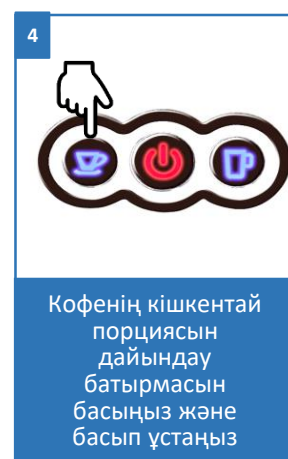
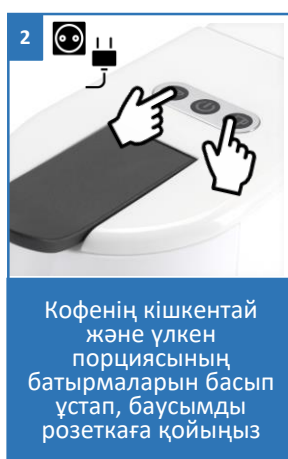
# КҮТУ РЕЖИМІ

Егер кофеқайнатқыш 15 минут бойы пайдаланылмайтын болса, онда автоматты түрде автоөшу орын алады. Барлық индикаторлар сөнеді.

1. Кофе қайнатқыштың жұмысын іке қосу үшін қосу/сөндіру батырмасына басыңыз.

## КҮТУ РЕЖИМІН КҮЙГЕ КЕЛТІРУ

2. Кофені дайындаудың кішкентай және үлкен порциясының батырмаларын басып тұрып, ұстаңыз да, шнурды розеткаға қойыңыз.
3. Қосу/өшіру батырмасы үздіксіз қызатын болады.
4. Кофенің кішкентай порциясының дайындау батырмасын басып, ұстап тұрыңыз.
5. Осы батырманың индикаторы жануын тоқтатады, бұл күту режимінің сөнгенін білдіреді.
6. Кофенің кішкентай порциясының дайындау батырмасын қайта басып, ұстап тұрыңыз. Кішкентай порцияның индикаторы үнемі жанып тұрады, бұл күту режимі іске қосылғанын білдіреді.



### НАЗАР АУДАРЫҢЫЗ!

Егер кофеқайнатқыш 15 минут бойы пайдаланылмайтын болса, онда автоматты түрде автоөшу орын алады. Кофе ұайнатқыш «Күту режиміне» көшеді (толығырақ тиісті бөлімді қар.).

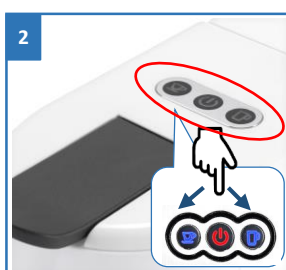
Барлық индикаторлар сөнеді. Кофеқайнатқыштың жұмысын іке қосу үшін қосу/өшіру батырмасына басыңыз.

# СУСЫН КӨЛЕМІН БАПТАУ ФУНКЦИЯСЫ

1. Кофе қайнатқыш сусынды көлем бойынша емес, жұмыс уақыты бойынша мөлшерлегендіктен әртүрлі капсулалар мен ұнтақталған кофеден дайындалған сусынның мөлшері бірдей болмауы мүмкін. Сусынның қалаулы мөлшерін өзгерту үшін кофе қайнатқышты розеткаға қосыңыз, Қос./Сөнд. батырмасын басыңыз және қыздыру аяқталғанын күтіңіз.
2. Ыдысты мөлшерлегіштің астына қойыңыз.
3. Таңдалған порцияның батырмасын басып, ұстап тұрыңыз (кішкентай порция немесе үлкен порция).
4. Шамамен 8-10 секундтан кейін кофе қайнатқыш ыдысқа суды құюды бастайды. Сізге керекті судың көлеміне жеткеннен кейін батырманы жіберіңіз.
5. Кофе қайнатқыш сіздің көлем баптауыңызды есінде сақтайды, осы сәттен бастап сіз таңдаған порция дәл осы көлемде құйылатын болады.
6. Әрекеттердің жоғарыда сипатталған реттілігін қайталап, баптауды кез келген сәтте өзгертуге болады.



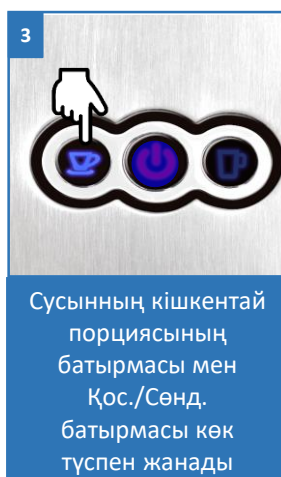
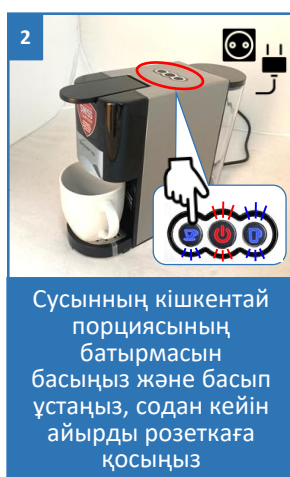
Сусынның қалаулы мөлшерін өзгерту үшін кофе қайнатқышты розеткаға қосыңыз, Қос./Сөнд. батырмасын басыңыз.



Кішкентай порция немесе үлкен порция батырмасын басыңыз және басып ұстаңыз

# ТАЗАЛАУ ЖӘНЕ КҮТІМ

1. Суға арналған бакқа кофе қайнатқышқа арналған қақтан тазалау құралының аздаған мөлшерін салыңыз.
2. Сусынның кішкентай порциясының батырмасын басыңыз және басып ұстаңыз, содан кейін айырды розеткаға қосыңыз.
3. Сусынның кішкентай порциясының батырмасы мен қосу/сөндіру батырмасы жанады.
4. Сусынның кішкентай порциясының батырмасын қайталап басыңыз және кофе қайнатқышты автоматты түрде тазалау 2 минут ішінде жүргізілетін болады.
5. Процедура резервуардағы таза ауыз сумен қайталаңыз.
6. Сүзгіні және ұстағыштарды ағынды сумен жуыңыз және құрғатыңыз.
7. Сусынды DolceGusto® капсулаларына арналған адаптердің көмегімен дайындағаннан кейін су беруге арналған тесікті жиынтыққа кіретін түйрегішпен тазалауды ұсынамыз. Сонымен қатар сусынды дайындаған кезде судың түспеуі тесік бітеліп қалғанын және осы процедураны қайталу қажет екендігін білдіреді.



## КӘДЕГЕ ЖАРАТУ БОЙЫНША ТАЛАПТАР

**Ескерту:** Электр құралының пайдалану мерзімі аяқталғаннан кейін оны әдеттегі тұрмыстық қалдықтармен бірге тастамай, ресми жинау пунктіне кәдеге жаратуға жіберіңіз. Осылайша Сіз қоршаған ортаны сақтауға көмектесесіз.

Бұйымдарды кәдеге жарату кезінде пайда болатын қалдықтар белгіленген тәртіппен және салалық нормативтік құжаттаманың қолданыстағы талаптары мен нормаларына сәйкес, оның ішінде СанЕЖН 2.1.7.1322-03 «Өндіріс және тұтыну қалдықтарын орналастыруға және залалсыздандыруға қойылатын гигиеналық талаптарға» сәйкес кейінгіде кәдеге жаратумен міндетті жинауға жатады.

## САҚТАУ

- Құралдың желіден өшкеніне және толықтай суығанына көз жеткізіңіз.
- Судың төгіңіз де, аспапты тазалауды жүргізіңіз, барлық алынбалы бөлшектерді мұқият кептіріңіз. Пайдаланылған капсулалар мен кофе пакеттерін кәдеге жаратыңыз
- Құралды құрғатып сүртіңіз және құралдың құрғақ, салқын жерде сақталуын қадағалаңыз.
- Пайдалануда болған құралды ауаның теріс температурасында сақтауға рұқсат етілмейді. Құралдан кетірілмеген судың қалдықтары қатып, кофе қайнатқыш бөлшектерін бұзады.
- Электр аспаптары қоршаған ауаның температурасы плюс 40°C-ден аспайтын, салыстырмалы ылғалдылығы 70%-дан аспайтын және қоршаған ортада электр аспаптар материалдарына теріс әсер ететін шаң, қышқылды және басқа да булар болмайтын жабық құрғақ және таза үй-жайда сақтау керек.



## ТАСЫМАЛДАУ

Электр аспаптарды нақты түрдегі көлікте қолданылатын жүктерді тасымалдау ережелеріне сәйкес көліктің барлық түрлерімен тасымалдайды. Аспапты тасымалдағанда зауыттық түпнұсқа ораманы пайдаланыңыз.

Аспаптардың тасымалдануы оларға атмосфералық жауын-шашын мен жегі орталардың тікелей әсер ету мүмкіндігін болдырмауы тиіс.

# ЫҚТИМАЛ АҚАУЛЫҚТАР ЖӘНЕ ОЛАРДЫ ЖОЮ

Ақаулық	Жою
Кофе қайнатылмайды	<ol style="list-style-type: none"><li>1. Резервуарға су толтырылғанына көз жеткізіңіз.</li><li>2. «Жұмысқа дайындау» тармағындағы сипатталған әрекеттерді қайталаңыз.</li><li>3. Егер осыдан кейін бұл қызмет қалпына келмеген болса, сервистік орталықтың білікті мамандарына жүгіну керек.</li></ol>
Кофе қажетті температураға жетпейді	<ol style="list-style-type: none"><li>1. Кофе қайнатқыш ішінде жиналып қалуы мүмкін болатын шөгінділерді кетіріңіз.</li><li>2. Ыдысты алдын ала қыздырыңыз.</li></ol>
Судың ағып кетуі орын алады	<ol style="list-style-type: none"><li>1. Суға арналған тұғырдан судың артығын төгіңіз.</li><li>2. Суға арналған бактағы қақпақтың сыналанбауын тексеріңіз.</li></ol>
Алмалы ұстағыш бекіткішінің иінтірегі жабылмайды	<ol style="list-style-type: none"><li>1. Капсулалар/ұнтақталған кофеге арналған ұстағыш жайғасымын тексеріңіз.</li><li>2. Оны дұрыс жайғасымға қойыңыз</li></ol>



## Назар аударыңыз!

Егер жоғарыда көрсетілген қадамдардың көмегімен Сіз проблеманы өзіңіздің күшіңізбен жоя алмаған болсаңыз, Сіздің өңіріңіздегі ең жақын орналасқан POLARIS Авторизацияланған сервистік орталыққа жүгінуді ұсынамыз.

## ТЕХНИКАЛЫҚ СИПАТТАМАЛАРЫ

PCM 2034 3-in-1 - POLARIS сауда белгісінің электрлік тұрмыстық кофе қайнатқышы

Қуатылығы: 1450 Вт

Кернеу: 220-240 В ~

Жиілігі: 50 Гц

Суға арналған резервуардың сыйымдылығы – 600 мл

Қорғаныс класы: I

*Ескерту:* Өзгерістер мен жақсартуларды енгізудің үздіксіз процесінің салдарынан нұсқаулық пен өнім арасында кейбір айырмашылықтар байқалуы мүмкін. Өндіруші пайдаланушы осыған назар аударады деп үміттенеді.



# СЕРТИФИКАТТАУ ТУРАЛЫ АҚПАРАТ

Бұйым КО ТР 004/2011 «Төмен вольтты құралдардың қауіпсіздігі туралы», КО ТР 020/2011 «Техникалық құралдардың электромагниттік үйлесімдігі», ЕАЭО ТР 037/2016 «Электротехника және радиоэлектроника бұйымдарында қауіпті заттардың қолданудағы шектеулер туралы» талаптардың сәйкестігін растау процедурасынан өткен және Кедендік Одақтың мүше мемлекеттері нарығында бұйымдарды ұстаудың бірыңғай белгісімен таңбаланады.

Сәйкестік сертификатының/декларациясының нөмірі және оның қолданылу мерзімі туралы ақпаратты Сіз POLARIS бұйымын сатып алған жерде немесе өндірушінің Уәкілетті өкілінен ала аласыз



**Бұйымның қызмет көрсету мерзімі:** 3 жыл

**Кепілді мерзімі:** Қапталған күннен бастап 2 жыл

**Кепілдікті мерзімі:** сатып алған күннен бастап 2 жыл.

Өнім табиғи тозуға ұшырайтын және/немесе қызмет ету мерзімі шектеулі және олардың ресурстары таусылғандықтан жоспарлы ақылы ауыстыруға жататын компоненттерді қамтиды. Өндіруші бұл компоненттерге шектеулі кепілдік береді.

**Бұл өнімде мыналар:**

- сусындарды тарату тобына, құбырларға және бу желілеріне арналған тығыздағыштар - 6 ай.

- Автоматты капучинатор (жұмыс ережелерін сақтаған жағдайда) - 6 ай.

**Дайындалған күні бұйымда көрсетілген.**

**Қытайда өндірілген.**

**Зауытта:** ФОШАН ШУНДЕ БЕЛИВ ЭЛЕКТРИКАЛ АППЛАЙАНСЕС КО., ЛТД

Тхе Тхирд Оф 1/Ф, 2/Ф, 3/Ф, №.15, Дафу Род, Дафуджи Ауданы, Ронгги, Шунде, Фошан, Қытай.

**At factory:** FOSHAN SHUNDE BELIEVE ELECTRICAL APPLIANCES CO., LTD

The Third Of 1/F, 2/F, 3/F, No.15, Dafu Road, Dafuji Area, Ronggui, Shunde, Foshan, China

**Өндіруші:** НИНБО ХЭНСФОРТ ОВЕРСИЗ ЭЙША ЛИМИТЕД Мекенжайы: № 158 Доншан Лю, Хушан Чжидао, Цыси, Чжэзцян провинциясы, ҚХР Manufacturer: NINGBO HANSFORT OVERSEAS ASIA LIMITED No. 158 Dongshan Lu, Hushan Jiedao, Cixi City, Zhejiang Province, PRC

**Өндірушінің РФ және Кедендік Одақтың мүше мемлекеттеріндегі Импорттаушысы және Уәкілетті өкілі:** "ЭйДжиАй Электроникс" ЖШҚ, Ресей, 115419, Мәскеу қ., Орджоникидзе көшесі, 11-үй, 3-құрылыс, 4-қабат I -үй-жай 13-бөлме, Тел. +7 (495) 419-11-78 Бірыңғай анықтамалық қызметтің телефоны 8-800-700-11-78

# КЕПІЛДІКТІ МІНДЕТТЕМЕЛЕР

**Бұйым: электрлік кофе қайнатқыш**

**Моделі: 1-де 3 РСМ 2034**

Осы кепілдік бұйымды сатып алудың расталған күнінен бастап 24 ай бойы әрекет етеді және «Тұтынушылардың құқықтарын қорғау туралы» Кедендік одақтың мүше мемлекеттерінің Заңына сәйкес бұйымға кепілдік қызмет көрсетілуін білдіреді.

1. Өндірушінің кепілдікті міндеттемелері «POLARIS» сауда маркасымен шығарылатын және өндіруші уәкілеттік берген сатушылардан, кепілдік қызмет көрсетілетін елдерде (сатып алу орнына қарамастан) сатып алынған барлық үлгілерге қолданылады.
2. Бұйым пайдалану жөніндегі нұсқаулыққа және қауіпсіздік жөніндегі ережелер мен талаптарды сақтауға қатаң сәйкестікте пайдаланылуы тиіс.
3. Осы кепілдік тауарды тұтынушыға бергеннен кейін пайда болған келесі кемшіліктерге қатысты болмайды:
  - Химиялық, механикалық немесе өзге де әсер ету, бөгде заттардың, сұйықтықтардың, жәндіктердің және олардың тіршілік ету өнімдерінің бұйымның ішіне түсуі;
  - Құрамында минералды заттар көп мөлшерде болатын суды пайдалану салдарынан әк шөгіндісі, су тасы мен қақ шөгінділері.
  - Бұйымды оның тікелей міндетінен тыс пайдалануында болатын қате пайдаланылуы, сондай-ақ Пайдалану жөніндегі нұсқаулықтың және қауіпсіздік техникасы ережелерінің талаптарын бұза отырып, бұйымды орнату және пайдалану;
  - Бұйымды ол арналмаған мақсаттарда пайдалану;
  - Қалыпты пайдалану, сонымен қатар функционалдық қасиеттеріне әсер етпейтін: сыртқы немесе ішкі беттің механикалық зақымдануы (майысулар, сызаттар, ескірулер), металл түсінің табиғи өзгеруі, оның ішінде құбылмалы және қара дақтардың пайда болуы, сондай-ақ жабынды зақымдалған жерлерде және металдың жабылмаған учаскелерінде металл жемірілуінен;
  - Өңдеу бөлшектерінің, шамдардың, батареялардың, қорғаныс экрандарының, қоқыс жинағыштардың, белбеулердің, щеткалардың және пайдалану мерзімі шектеулі өзге де бөлшектердің тозуынан;
  - Авторизацияланған сервис орталықтары\* болып табылмайтын тұлғалар немесе ұйымдар өндірген бұйымды жөндеуінен;
  - Бұйымның тасымалдау кезіндегі, дұрыс пайдаланбау, сондай-ақ бұйымның конструкциясында көзделмеген модификациялармен немесе өз бетінше жөндеумен байланысты зақымдануларынан.
4. Егер бұйымда паспорттық сәйкестендіру тақтайшасы болмаса немесе ондағы деректер өшірілген немесе түзетілген болса, өндірушіге кепілдікті міндеттеме жүктелмейді.
5. Бұл кепілдік тек жеке тұрмыстық қажеттіліктерге арналған бұйымдарға жарамды және коммерциялық, өнеркәсіптік немесе кәсіби мақсаттарға пайдаланылатын бұйымдарға қолданылмайды.

**Назар аударыңыз!!** Өндіруші POLARIS бұйымымен адамдарға, үй жануарларына, қоршаған ортаға тікелей немесе жанама келтірілген зиян немесе егер бұл бұйымды пайдалану және орнату ережелерін немесе шарттарын сақтамау, тұтынушының немесе үшінші тұлғалардың қасақана немесе абайсыз әрекеттері нәтижесінде болған жағдайда мүлікке келтірілген зиян үшін жауапты болмайды.

POLARIS бұйымдарына техникалық қызмет көрсету, сапаны тексеру, кепілдік және кепілдікті жөндеу бойынша барлық сұрақтар бойынша жақын жердегі POLARIS Авторизацияланған сервистік орталығына немесе сатушыға – POLARIS өкілетті дилеріне хабарласыңыз.

POLARIS бұйымдарына кепілді жөндеуді тек POLARIS Авторизацияланған сервистік орталықтары жүзеге асырады.

\*Авторизацияланған сервистік орталықтардың мекенжайлары Компания сайтында: [www.polaris.ru](http://www.polaris.ru)

Кепілдік жөндеу кезінде бұйымды сатып алу күнін растау немесе заңда көзделген өзге де талаптарды ұсыну үшін сізден сатып алу туралы құжаттарды сақтауды сұраймыз.

Мұндай құжаттар POLARIS толтырылған кепілдік талоны, кассалық чек немесе сатушының түбіртегі, сатып алу күні мен орнын растайтын өзге де құжаттар болып табылуы мүмкін.

Бұйымды сатып алу күнін растайтын құжат ұсынылмаған кезде кепілдік мерзімі бұйым дайындалған күннен бастап есептеледі.

**Дайындалған күні бұйымның артқы қабырғасындағы паспорттық сәйкестендіру тақтайшасында көрсетілген.**

