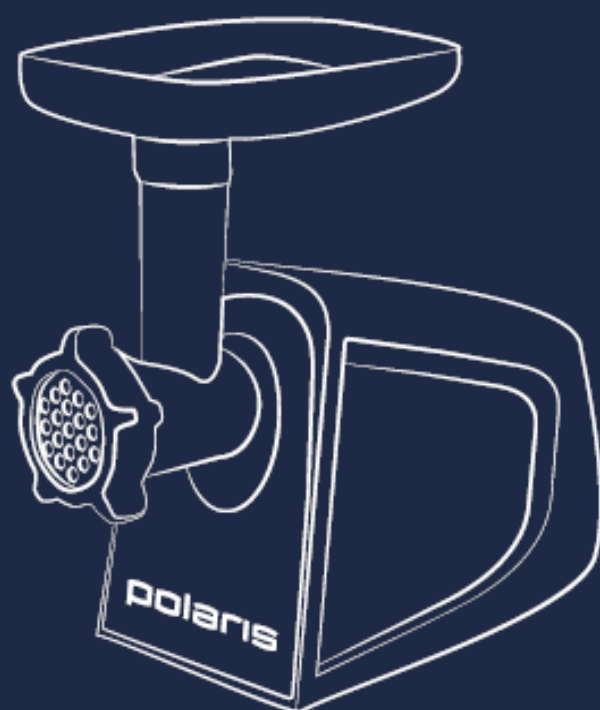


polaris

since 1995

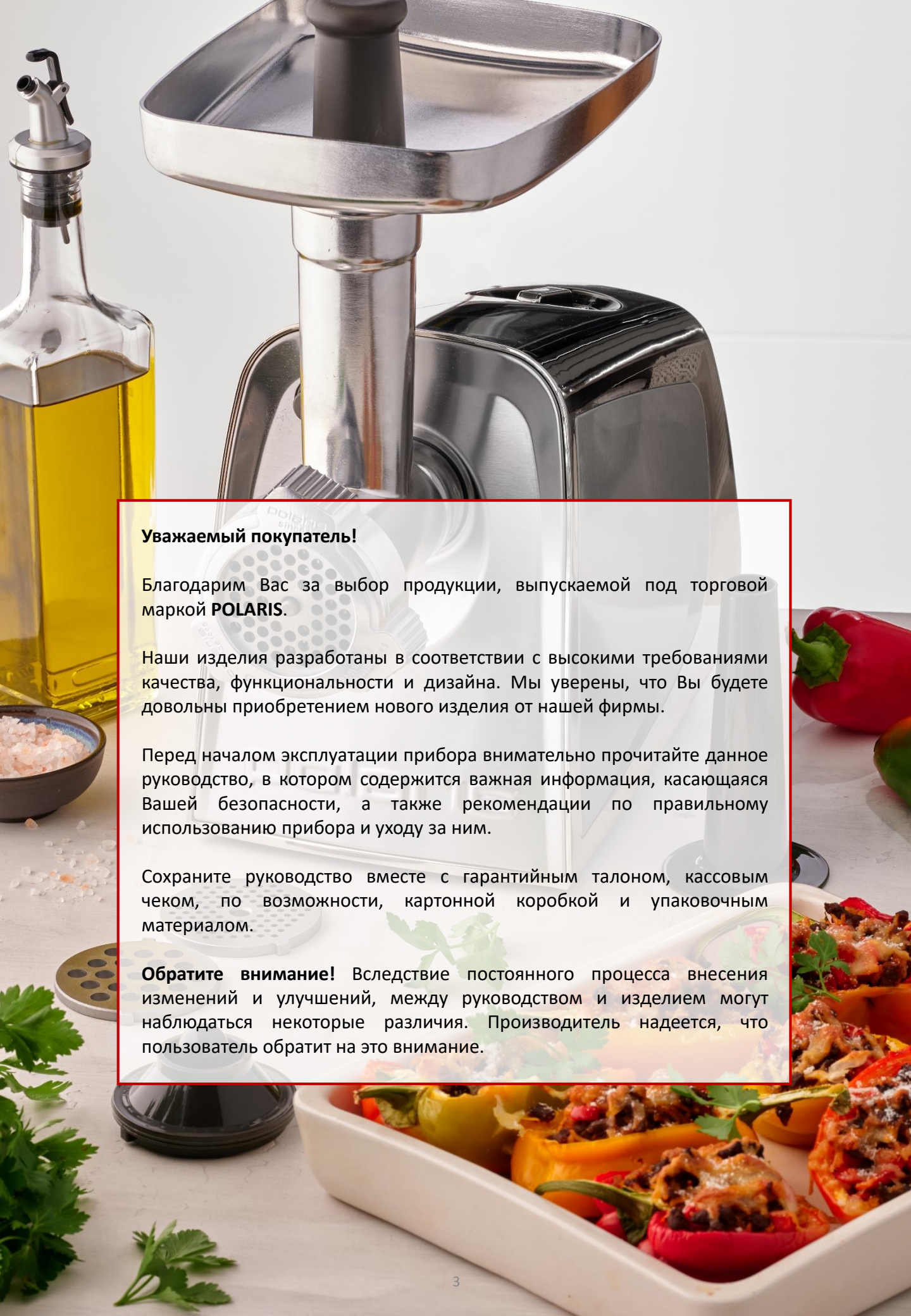


PMG 2079AL Silent

Руководство по эксплуатации / Гарантия
Manual instruction / Guarantee

СОДЕРЖАНИЕ

Комплектация	4
Обзор и наименование деталей	5
Подготовка к работе и использованию	6
Порядок работы	7
Функция «Реверс» и «Автореверс»	9
Защита от перегрузки	10
Использование насадок	11
Приготовление кеббе	11
Приготовление колбас и сосисок	12
Резка и шинковка овощей и фруктов	13
Чистка и уход	14
Транспортировка и хранение	15
Реализация	15
Требования по утилизации	15
Поиск и устранение неисправностей	16
Технические характеристики	16
Меры предосторожности при работе с электрической мясорубкой	17
Общие указания по безопасности при работе с электрической бытовой техникой	18
Информация о сертификации	19
Гарантийные обязательства	20



Уважаемый покупатель!

Благодарим Вас за выбор продукции, выпускаемой под торговой маркой **POLARIS**.

Наши изделия разработаны в соответствии с высокими требованиями качества, функциональности и дизайна. Мы уверены, что Вы будете довольны приобретением нового изделия от нашей фирмы.

Перед началом эксплуатации прибора внимательно прочитайте данное руководство, в котором содержится важная информация, касающаяся Вашей безопасности, а также рекомендации по правильному использованию прибора и уходу за ним.

Сохраните руководство вместе с гарантийным талоном, кассовым чеком, по возможности, картонной коробкой и упаковочным материалом.

Обратите внимание! Вследствие постоянного процесса внесения изменений и улучшений, между руководством и изделием могут наблюдаться некоторые различия. Производитель надеется, что пользователь обратит на это внимание.

СФЕРА ИСПОЛЬЗОВАНИЯ

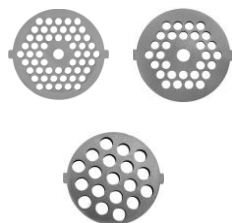
Настоящее руководство по эксплуатации предназначено для ознакомления с техническими данными, устройством, правилами эксплуатации и хранения мясорубки POLARIS, модель **PMG 2079AL Silent**.

- Прибор предназначен для бытового и аналогичного применения в соответствии с данной инструкцией.
- Прибор не предназначен для промышленного и коммерческого использования, а также для обработки непищевых продуктов.
- Производитель не несет ответственности за ущерб, возникший в результате неправильного или непредусмотренного настоящей инструкцией использования.

КОМПЛЕКТАЦИЯ



Мясорубка
PMG 2079AL
Silent



Съемные диски
3, 5, 8 мм



Толкатель



Терка для
шинкования,
мелкая терка,
крупная терка



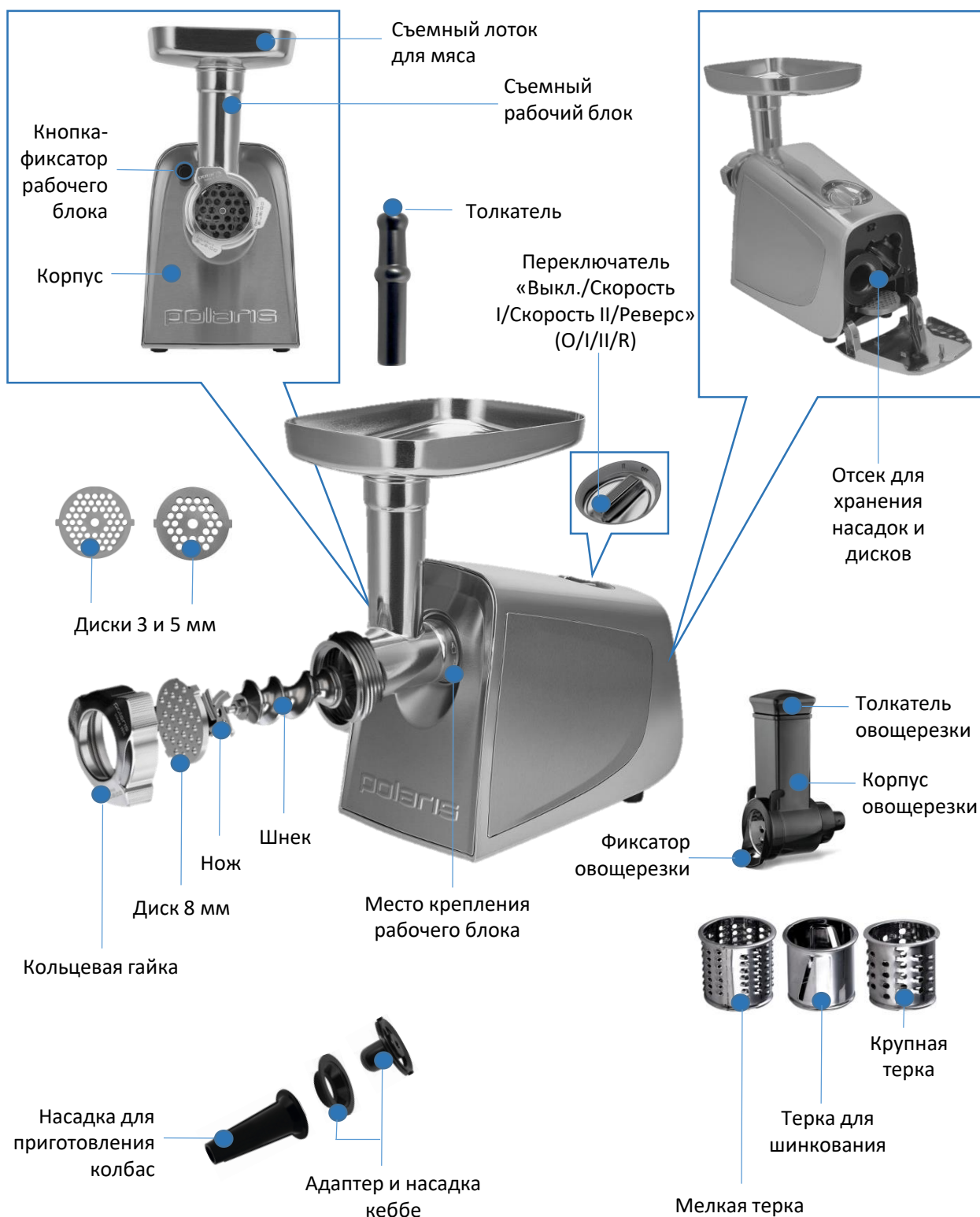
Толкатель
овощерезки и
корпус
овощерезки



Руководство по
эксплуатации /
Гарантийный
талон

ОБЗОР И НАИМЕНОВАНИЕ ДЕТАЛЕЙ

Мясорубка электрическая предназначена для приготовления фарша из мяса и других видов продуктов.



ПОДГОТОВКА К РАБОТЕ И ИСПОЛЬЗОВАНИЮ

- Распакуйте прибор и убедитесь в том, что все его сборочные единицы не повреждены.
- Проверьте комплект поставки (см. раздел «Комплектация»).
- Перед первым использованием снимите с корпуса мясорубки все наклейки, протрите мягкой влажной тканью, насадки промойте под струей теплой воды.
- Смажьте небольшим количеством растительного масла рабочие поверхности ножа и дисков.



Внимание! Лезвия ножа очень острые.



Особое внимание!

После включения мясорубки, сразу заполняйте её продуктами, работа без продуктов не рекомендуется. Общее время непрерывной работы не должно превышать 5 минут. После каждых 5-ти минут работы требуется перерыв 10 минут для остывания электродвигателя.

Максимальное количество циклов «работа-остывание» за 1 сеанс – 4.

С учетом производительности этого прибора за это время можно переработать до 15 кг продуктов.

По окончании 4х циклов рекомендуется оставить прибор выключенным для остывания до комнатной температуры в течение 1,5 часов.



Примечание. Рисунки и иллюстрации приведены в ознакомительных целях и могут отличаться от фактического внешнего вида изделия.

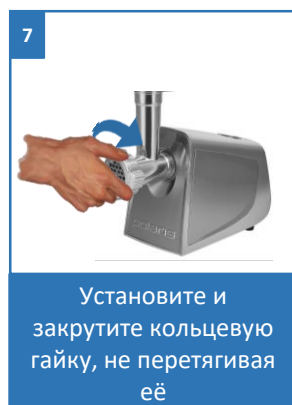
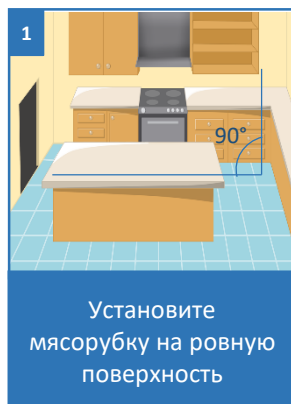
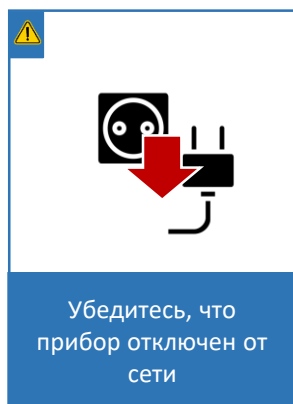
Конструкция и технические характеристики изделия могут быть изменены без предварительного уведомления.

ПОРЯДОК РАБОТЫ



Перед сборкой мясорубки во избежание травмы убедитесь, что прибор отключен от сети.

1. Установите мясорубку на ровную твердую чистую поверхность.
2. Удерживая корпус мясорубки, вставьте пустой корпус съемного рабочего блока (без шнека, ножа, решетки и гайки) в гнездо на корпусе под углом 45°.
3. Нажав на кнопку-фиксатор рабочего блока, поверните съемный блок влево против часовой стрелки. Отпустите кнопку и убедитесь, что съемный блок зафиксировался.
4. Вставьте шнек в съемный рабочий блок.
5. Наденьте на шнек крестообразный нож режущей кромкой наружу, иначе мясорубка не будет работать.
6. Вслед за ножом наденьте на шнек диск нужного размера.
7. Установите и закрутите кольцевую гайку, не перетягивая её.



Внимание!

НЕ закрывайте вентиляционное отверстие на корпусе прибора во время работы и не ставьте его на мягкую поверхность, это может привести к перегреву мотора.

8. Установите съёмный лоток на загрузочную горловину съёмного рабочего блока и закрепите его.
9. Подготовьте мясо для рубки. Удалите кости, сухожилия, твердые хрящи.
- Разрежьте мясо на небольшие куски (приблизительно 2х2х6 см), чтобы они свободно проходили в горловину рабочего блока.



Внимание!

Замороженное мясо необходимо полностью разморозить.

10. Положите куски мяса на лоток и подставьте посуду для фарша.
11. Подключите мясорубку к электросети, при этом загорится подсветка панели переключателя.
- Включите мясорубку, переведя переключатель («О/І/ІІ/Р») в положение І или ІІ.
12. Пропустите мясо через мясорубку, постепенно проталкивая. Для приготовления некоторых блюд мясо можно прокручивать несколько раз.
- Для проталкивания мяса используйте только толкатель.



Внимание! Никогда не проталкивайте мясо руками или посторонними предметами.

13. Не перерабатывайте в мясорубке имбирь и другие продукты, имеющие жесткие волокна. В мясорубке они не перемалываются. Сухофрукты и корни предварительно размачивайте.
14. После окончания работы, выключите прибор, переведя переключатель («О/І/ІІ/Р») в положение О, и отключите его от электросети.



Внимание! Если прибор не используется более 1 мин. подсветка переключателя начинает мигать, напоминая о необходимости отключения его от электросети.



Установите съёмный лоток на загрузочную горловину



Подготовьте мясо для рубки. Удалите кости, сухожилия, твердые хрящи



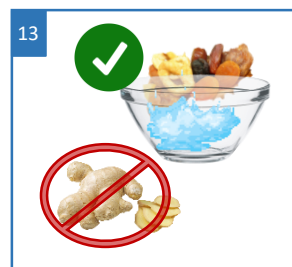
Положите куски мяса на лоток и поставьте посуду для фарша



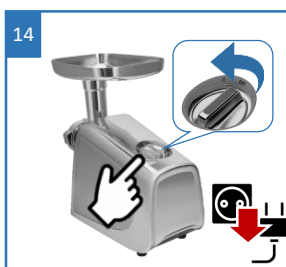
Включите мясорубку переключателем («О/І/ІІ/Р») в положение І или ІІ



Пропустите мясо через мясорубку, используя толкатель



Не перерабатывайте имбирь и др. Сухофрукты и корни размачивайте



Выключите мясорубку переключателем («О/І/ІІ/Р») в положение О



Работа = 5 мин.
Перерыв = 10 мин.

Время непрерывной работы не должно превышать 5 минут. Перерыв 10 мин.



ВНИМАНИЕ! Рекомендованное время непрерывной работы прибора не должно превышать 5-ти минут. После каждых 5-ти минут работы требуется перерыв 10 минут для остывания электродвигателя. Максимальное количество циклов «работа-остывание» за 1 сеанс – 4. По окончании 4х циклов рекомендуется оставить прибор выключенным для остывания до комнатной температуры в течение 1,5 часов.

ФУНКЦИЯ «РЕВЕРС» И «АВТОРЕВЕРС»

Мясорубка оборудована функцией «Авторыверс».

Если мясорубка засорилась, или при перегрузке двигателя во время работы из-за наматывания остатков мяса на шнек и нож мясорубки, включается функция реверса автоматически на несколько секунд, что позволяет освободить механизм от блокирующих остатков.

Если включение «Авторыверса» происходит периодически, необходимо выключить мясорубку и очистить шнек, нож и диск от остатков мяса.

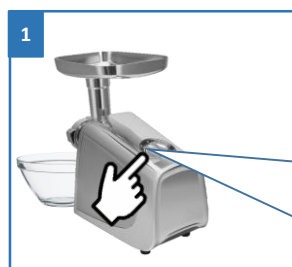
1. Функцию «**Реверс**» также можно включить принудительно переводом переключателя («O/I/II/R») в положение R и удерживая его в этом положении.
2. Шнек будет вращаться в обратном направлении, очищаясь от жил, затрудняющих работу мясорубки. После устранения засора можно продолжить работу.
3. Если данная функция не поможет, отключите прибор от сети, разберите рабочий блок и прочистите его вручную.



Внимание!

Не перегружайте мясорубку продуктами во избежание засоров.

Во избежание заедания механизма мясорубки не давите сильно на толкатель.



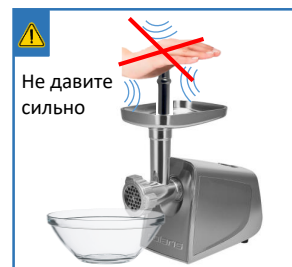
1
Функцию «**Реверс**» можно включить принудительно переключателем



2
Переведите переключатель («O/I/II/R») в положение R



3
Отключите мясорубку от сети, разберите и прочистите вручную



Не давите сильно

Во избежание заедания механизма мясорубки не давите сильно на толкатель

ЗАЩИТА ОТ ПЕРЕГРУЗКИ

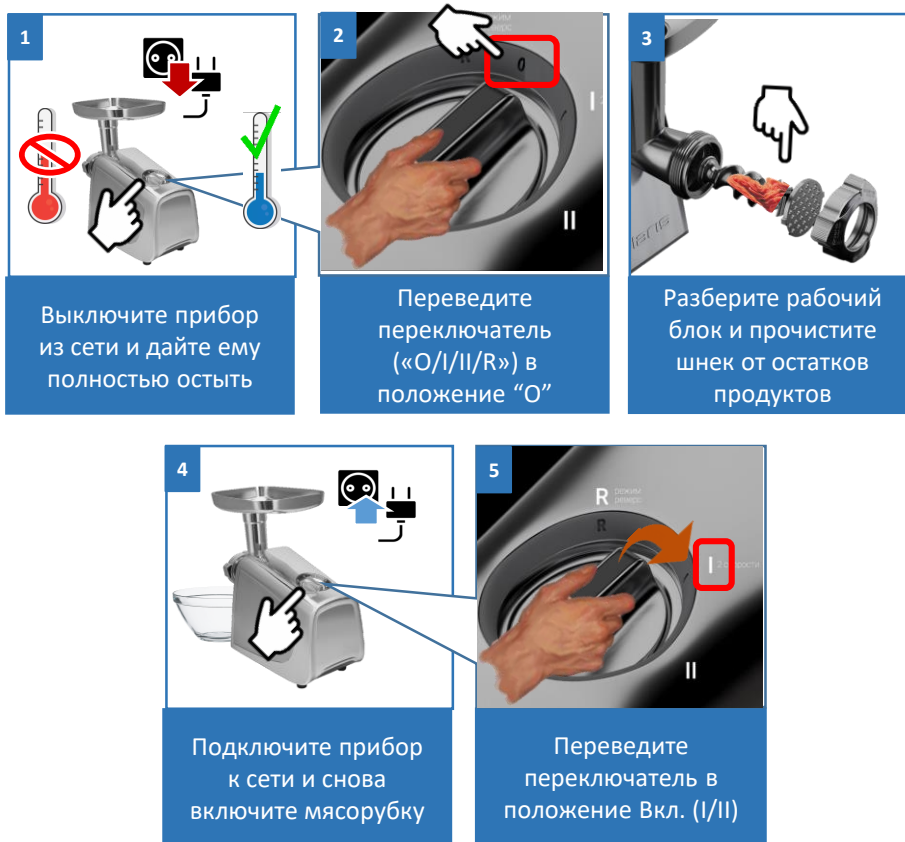
Мясорубка оборудована автоматической системой защиты двигателя от перегрузки, которая отключает прибор при перегреве электродвигателя и редуктора, вызванном слишком долгой непрерывной работой прибора, блокировкой шнека перерабатываемыми продуктами и/или переработкой чрезмерно жилистых и твердых продуктов, но не гарантирует 100% защиту компонентов прибора от поломки при нарушении правил эксплуатации. Не допускайте эксплуатации прибора до срабатывания защиты от перегрузки.

Если при работе сработала функция автоматического отключения при перегрузке, выключите прибор из сети и дайте ему ПОЛНОСТЬЮ остыть.

Прибор снова можно будет включить в работу после того, как температура электродвигателя снизится до допустимого уровня.

Также разберите рабочий блок и прочистите шнек от остатков продуктов.

Подключите прибор к сети и снова включите мясорубку, переведя переключатель в положение Вкл. (I/II).



ИСПОЛЬЗОВАНИЕ НАСАДОК

Приготовление кеббе

Кеббе – это традиционное арабское блюдо, представляющее собой трубочки из мяса, которые фаршируются и обжариваются.

Ингредиенты для начинки:

- баранина – 100 г,
- оливковое масло – 1,5 ст.л.,
- измельченный лук – 1,5 ст.л.,
- мука 1,5 ст.л.,
- соль и специи по вкусу.

Процесс приготовления:

1. Пропустите мясо через мясорубку 1 или 2 раза.
2. Обжарьте лук и добавьте к нему пропущенное через мясорубку мясо, соль, специи и муку.

Ингредиенты для оболочки:

- постное мясо – 450 г,
- мука 150-200 г,
- измельченный мускатный орех – 1 шт.,
- соль, перец, специи – по вкусу.

Процесс приготовления:

1. Пропустите мясо через мясорубку 3 раза. Смешайте все ингредиенты в емкости.
2. Установите шнек в съёмный рабочий блок, на шнек установите насадку для кеббе и фиксирующее кольцо. Убедитесь, что выступ *на кайме совпадает с пазами* насадок.
3. Зафиксируйте сборку кольцевой гайкой.

ВНИМАНИЕ! Установка ножа не производится! Не затягивайте туго гайку!

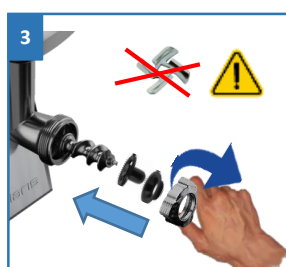
4. Приготовьте трубочки из подготовленной смеси для оболочки. Для подачи используйте толкатель, отрежьте готовые трубочки необходимой длины.
5. Возьмите трубочку, залепите один конец и наполните его начинкой, затем залепите другой конец трубочки.
6. Обжарьте кеббе в горячем растительном масле.



Пропустите мясо
через мясорубку
3 раза



Установите шнек в
съёмный рабочий блок,
на шнек установите
насадку для кеббе и
фиксирующее кольцо



Зафиксируйте сборку
кольцевой гайкой
Внимание! Установка
ножа не производится



Приготовьте трубочки
из подготовленной
смеси для оболочки.
Используйте толкатель

Приготовление колбас и сосисок

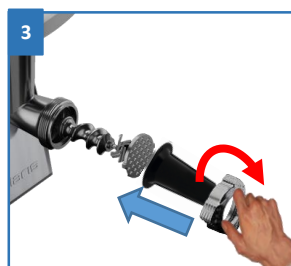
1. Приготовьте колбасный фарш.
2. Установите шнек в съёмный рабочий блок, далее установите на шнек нож, диск (3, 5 или 8 мм).
3. Затем установите насадку для приготовления сосисок и колбас и зафиксируйте сборку кольцевой гайкой.
4. Используйте для приготовления колбас натуральную оболочку, предварительно выдержав её в тёплой воде 10 минут.
5. Натяните размягчённую оболочку на насадку и завяжите на конце оболочки узел.
6. Для подачи готового фарша используйте толкатель, по мере заполнения оболочки сдвигайте её с насадки, по мере высыхания оболочки смачивайте её водой.



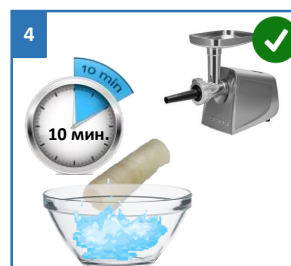
1
Приготовьте колбасный фарш



2
Установите шнек в съёмный рабочий блок, далее установите на шнек нож и диск



3
Установите насадку для приготовления сосисок и колбас и зафиксируйте сборку кольцевой гайкой



4
Для приготовления колбас используйте натуральную оболочку, предварительно выдержав её в тёплой воде 10 минут



5
Натяните размягчённую оболочку на насадку и завяжите на конце оболочки узел



6
Для подачи готового фарша используйте толкатель

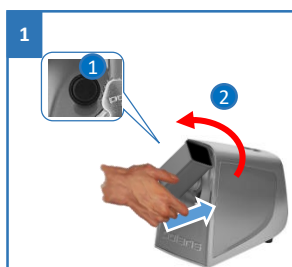
Резка и шинковка овощей и фруктов

Насадка-овощерезка используется в качестве дополнительного приспособления для измельчения пищевых продуктов.

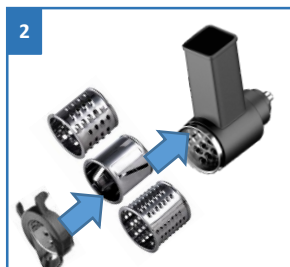
Крупная и мелкая тёрки предназначены для измельчения сыра, сырых не волокнистых овощей, а также варёных овощей после их предварительного охлаждения.

Терка для шинкования предназначена для нарезки овощей ломтиками.

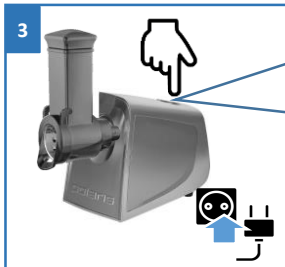
1. Установите насадку-овощерезку также, как рабочий блок мясорубки. Нажав на кнопку-фиксатор рабочего блока, зафиксируйте насадку-овощерезку, повернув ее влево против часовой стрелки. Отпустите кнопку и убедитесь, что насадка зафиксировалась.
2. Выберите нужную вам терку и установите внутрь корпуса овощерезки, совместив фигурное отверстие в основании терки со шлицами ведущего вала овощерезки. После установки терки, необходимо установить фиксатор.
3. Крупные продукты нарежьте таким образом, чтобы они свободно проходили в горловину овощерезки
4. Подключите мясорубку к электросети и включите её. Переключатель в положение (I/II).
5. Для проталкивания продуктов используйте только толкатель из комплекта овощерезки. Никогда не проталкивайте продукты руками.



Установите насадку-овощерезку также, как рабочий блок мясорубки



Установите нужную терку внутрь корпуса. Установите фиксатор



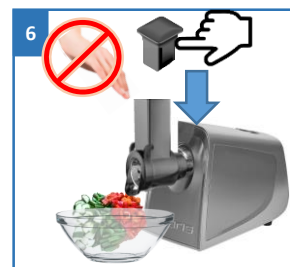
Подключите мясорубку к электросети и включите её



Переведите переключатель в положение Вкл. (I/II)



Для проталкивания продуктов используйте толкатель из комплекта



Никогда не проталкивайте продукты руками



Не давите слишком сильно

Не прикладывайте к толкателю значительных усилий



ВНИМАНИЕ! Во избежание поломки НЕ ПРИКЛАДЫВАЙТЕ к толкателю ЗНАЧИТЕЛЬНЫХ УСИЛИЙ! Это может привести к механическому повреждению и поломке прибора!

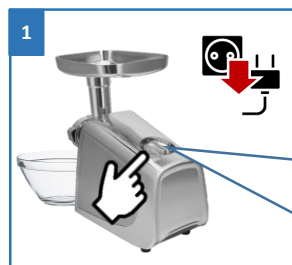
ЧИСТКА И УХОД

1. Выключите прибор. Убедитесь, что двигатель полностью остановился.
2. Отключите прибор от сети.
3. Разберите мясорубку в порядке, обратном порядку сборки.
4. Удалите остатки продуктов. Вымойте детали, контактирующие с продуктами, в тёплой мыльной воде.
5. Корпус мясорубки протирайте влажной тканью.
6. **Для ухода за деталями мясорубки запрещается использовать посудомоечные машины и составы на основе сильных щелочей.**
7. Не применяйте абразивные, хлорсодержащие вещества и органические растворители.
8. Протрите все части мясорубки сухой тканью.
9. Чистые и высушенные нож и диски протрите салфеткой, пропитанной растительным маслом.



ВНИМАНИЕ! Будьте осторожны, когда снимаете нож и моете его, он очень острый.

1. Соберите прибор и поместите для хранения в сухое место.
2. Перевозите прибор только в заводской упаковке.
3. Храните прибор в местах, недоступных для детей и людей с ограниченными возможностями.



1
Выключите прибор из сети и дайте ему полностью остыть



2
Переведите переключатель («O/I/II/R») в положение «O»



3
Разберите мясорубку в порядке, обратном порядку сборки, уберите остатки продуктов



4
Вымойте детали, контактирующие с продуктами, в тёплой мыльной воде



5
Корпус мясорубки протирайте влажной тканью



6, 7
Запрещается использовать посудомоечные машины



8
Протрите все части мясорубки сухой тканью



9
Сухой нож и диски протрите салфеткой с растительным маслом

Качество, скорость работы и долговечность мясорубки во многом зависят от заточки рабочих ножей и дисков. Поэтому следует периодически проверять их остроту и вовремя корректировать её, например, обратившись в специализированную мастерскую или сервисный центр.

Ни в коем случае не используйте диски и ножи с повреждённой рабочей кромкой, покрытые коррозией или загрязнённые. Не используйте аксессуары, не входящие в комплект поставки прибора и не разрешенные к применению производителем.



Во избежание риска пожара, поражения электрическим током или получения травмы при использовании вашего прибора, а также его поломки, строго соблюдайте основные меры предосторожности при работе с данным прибором, а также общие указания по безопасности при работе с электрической бытовой техникой.

ТРАНСПОРТИРОВКА И ХРАНЕНИЕ

Транспортирование приборов проводят всеми видами транспорта в крытых транспортных средствах в соответствии с правилами перевозки грузов, действующими на транспорте данного вида и обеспечивающими проведение механизированных погрузочно-разгрузочных работ.

При транспортировании приборов должна быть обеспечена защита от повреждений - сохранность качества изделий и внешнего вида потребительской тары.

Транспортирование приборов должно исключать возможность непосредственного воздействия на них атмосферных осадков и агрессивных сред.

Приборы хранятся в закрытом сухом и чистом помещении при температуре окружающего воздуха не ниже плюс 5°C и не выше плюс 40°C с относительной влажностью не выше 70% и отсутствии в окружающей среде пыли, кислотных и других паров, отрицательно влияющих на материалы приборов.

РЕАЛИЗАЦИЯ

Правила реализации не установлены.

ТРЕБОВАНИЯ ПО УТИЛИЗАЦИИ

Отходы, образующиеся при утилизации изделий, подлежат обязательному сбору с последующей утилизацией в установленном порядке и в соответствии с действующими требованиями и нормами отраслевой нормативной документации, в том числе в соответствии с СанПиН 2.1.7.1322-03 «Гигиенические требования к размещению и обезвреживанию отходов производства и потребления».

ПОИСК И УСТРАНЕНИЕ НЕИСПРАВНОСТЕЙ

Неисправность	Возможные причины	Способы устранения
➤ При включении в электросеть мясорубка не работает	<ul style="list-style-type: none"> ✓ Неисправна розетка. ✓ Поврежден шнур электропитания. 	<ol style="list-style-type: none"> 1. Проверьте напряжение в розетке, включив в нее другой прибор. 2. Устраняется только специалистами ремонтных мастерских.
➤ При работе мясорубка внезапно отключилась	<ul style="list-style-type: none"> ✓ Сработала функция автоматического отключения при перегрузки. 	<ol style="list-style-type: none"> 1. Выключите прибор из розетки и дайте ему полностью остыть в течение 60 мин. 2. Также разберите рабочий блок и прочистите шнек от остатков продуктов. 3. Подключите прибор к сети и снова включите мясорубку, переведя переключатель положение Вкл(I/II).
➤ Во время работы мясорубка засорилась	<ul style="list-style-type: none"> ✓ Продукты нарезаны слишком крупно. ✓ Мясо слишком жилистое. 	<ol style="list-style-type: none"> 1. Выключите мясорубку и используйте функцию обратного хода «реверс».
➤ Во время работы появился посторонний запах	<ul style="list-style-type: none"> ✓ Прибор перегрелся. ✓ У новых приборов возможен запах во время приработки деталей двигателя. 	<ol style="list-style-type: none"> 1. Сократите время непрерывной работы прибора. Увеличьте интервалы между включениями. 2. Запах пропадает по мере использования прибора.



Внимание!

Если с помощью описанных выше шагов Вы не смогли устранить проблему своими силами, то рекомендуем обратиться в ближайший Авторизованный сервисный центр POLARIS в Вашем регионе.

ТЕХНИЧЕСКИЕ ХАРАКТЕРИСТИКИ

PMG 2079AL Silent – мясорубка электрическая бытовая торговой марки Polaris.

Напряжение: 220-240В

Частота: ~ 50 Гц

Номинальная мощность: 400 Вт

Максимальная мощность: 2000 Вт

Время непрерывной работы: 5 мин.

Класс защиты - II

Примечание: вследствие постоянного процесса внесения изменений и улучшений, между инструкцией и изделием могут наблюдаться некоторые различия. Производитель надеется, что пользователь обратит на это внимание.

МЕРЫ ПРЕДОСТОРОЖНОСТИ ПРИ РАБОТЕ С ЭЛЕКТРИЧЕСКОЙ МЯСОРУБКОЙ

- Используйте мясорубку только для переработки мягких, размороженных продуктов: мяса без костей, овощей и фруктов без косточек. Никогда не перемалывайте кости и другие твёрдые продукты, такие как орехи и семечки в скорлупе. Коренья перед перемалыванием нужно порезать некрупными кусками и замочить в воде не менее 10 часов.
- Не оставляйте прибор во время работы без присмотра.
- Будьте осторожны при удалении ножей во время чистки.
- Не прикасайтесь к движущимся частям прибора.
- Всегда отключайте прибор от электросети перед чисткой, или если он не используется.
- Никогда не проталкивайте продукты руками или посторонними предметами. Используйте только толкатель.
- Во избежание травм, не допускайте, чтобы длинные волосы, шарф, галстук или другие предметы свисали над лотком, дисками, насадками, корпусом мясорубки.
- Не разрешайте использовать прибор без присмотра детям и людям с ограниченными физическими возможностями.
- Никогда не используйте неисправный прибор.
- Используйте мясорубку только с оригинальными принадлежностями. Применение аксессуаров, не входящих в комплект поставки прибора, лишает Вас права на гарантийное обслуживание.
- Не перегружайте прибор продуктами.
- Рекомендованное время непрерывной работы прибора не должно превышать 5-ти минут. После каждых 5-ти минут работы требуется перерыв 10 минут для остывания электродвигателя. Максимальное количество циклов «работа-остывание» за 1 сеанс – 4.
- По окончании 4х циклов рекомендуется оставить прибор выключенным для остывания до комнатной температуры в течение 1,5 часов.
- Во время работы мясорубки не закрывайте вентиляционные отверстия в корпусе и не устанавливайте мясорубку на мягкой поверхности.
- Если сработала система защиты от перегрева двигателя, не включайте прибор, пока он полностью не остынет.
- Прежде чем приступать к разборке устройства после окончания работы убедитесь, что прибор выключен, отключен от электросети и двигатель полностью остановился.
- При переноске устройства необходимо держать его двумя руками. Не пытайтесь переносить прибор, удерживая его за съёмный лоток или съёмный рабочий блок.
- Не передвигайте работающую мясорубку.
- Не снимайте и не устанавливайте загрузочный лоток во время работы мясорубки.
- Чистку мясорубки проводите после каждого использования.

ОБЩИЕ УКАЗАНИЯ ПО БЕЗОПАСНОСТИ ПРИ РАБОТЕ С ЭЛЕКТРИЧЕСКОЙ БЫТОВОЙ ТЕХНИКОЙ

- Прибор предназначен исключительно для использования в быту. Продолжительное использование прибора в коммерческих целях может привести к его перегрузке, в результате чего он может быть поврежден или может нанести вред здоровью людей.
- Прибор должен быть использован только по назначению в соответствии с инструкцией.
- Каждый раз перед включением прибора осмотрите его. При наличии повреждений прибора или сетевого шнура ни в коем случае не включайте прибор в розетку.
- Не используйте прибор, если он упал на пол.
- Не используйте прибор, если вы не уверены в его работоспособности.
- Данный прибор не предназначен для использования людьми (включая детей), у которых есть физические, нервные или психические отклонения, или недостаток опыта и знаний, за исключением случаев, когда за такими лицами осуществляется надзор или проводится их инструктирование относительно использования данного прибора лицом, отвечающим за их безопасность. Необходимо осуществлять надзор за детьми с целью недопущения их игр с прибором.
- Не оставляйте прибор без присмотра. Храните прибор в недоступном для детей месте.

Внимание!



Не используйте прибор вблизи ванны, раковины или других емкостей, заполненных водой. В случае падения прибора в воду, немедленно отключите его от сети. При этом ни в коем случае не опускайте руки в воду. Перед повторным использованием прибор должен быть проверен квалифицированным специалистом.

- Не используйте прибор вне помещений. Предохраняйте прибор от жары, прямых солнечных лучей, влажности (ни в коем случае не погружайте прибор в воду или иную жидкость), ударов об острые углы. Не прикасайтесь к прибору влажными руками. При намокании прибора сразу отключите его от сети.
- Включайте прибор только в источник переменного тока (~). Перед включением убедитесь, что параметры сети соответствуют тем, что заданы в описании прибора.
- **Любое ошибочное включение лишает Вас права на гарантийное обслуживание.**
- По окончании эксплуатации, при установке или снятии принадлежностей, чистке или поломке прибора всегда отключайте его от сети.
- Перед включением прибора в сеть убедитесь, что переключатель режима скоростей находится в положении «О».
- Не допускайте перегрузки сети, которая может привести к несчастным случаям и повреждению прибора. Для этого не включайте в ту же электрическую розетку другие приборы с использованием переходников. Перед тем, как использовать удлинитель, убедитесь, что он не поврежден.
- Нельзя переносить прибор, держа его за сетевой провод. Запрещается также отключать прибор от сети, держа его за сетевой провод. При отключении прибора от сети, держитесь за штепсельную вилку.
- Не прикасайтесь к металлическим частям вилки сетевого провода при включении или отключении прибора от сети во избежание удара электрическим током.
- После использования никогда не обматывайте провод электропитания вокруг прибора, так как со временем это может привести к излому провода. Всегда гладко расправляйте провод на время хранения.
- Замену шнура могут осуществлять только квалифицированные специалисты - сотрудники сервисного центра. Неквалифицированный ремонт представляет прямую опасность для пользователя.



НИКОГДА не проталкивайте продукты руками



Чистку мясорубки проводите после каждого использования. Не используйте острых предметов

ИНФОРМАЦИЯ О СЕРТИФИКАЦИИ

Продукция прошла процедуру подтверждения соответствия требованиям ТР ТС 004/2011 «О безопасности низковольтного оборудования», ТР ТС 020/2011 «Электромагнитная совместимость технических средств», ТР ЕАЭС 037/2016 «Об ограничении применения опасных веществ в изделиях электротехники и радиоэлектроники» и маркируется единым знаком обращения продукции на рынке государств-членов Таможенного Союза.

Информацию о номере сертификата/декларации соответствия и сроке его действия Вы можете получить в месте приобретения изделия POLARIS или у Уполномоченного представителя изготовителя.



Срок службы изделия: 5 лет

Срок гарантии: 60 месяцев

Дата изготовления указана на изделии.

Изготовитель:

ООО "ТехноЛайн". 423800, Российская Федерация, Республика Татарстан, город Набережные Челны, улица Моторная, дом 11А, помещение 1004.

Телефон единой справочной службы: 8-800-700-11-78

Произведено в Российской Федерации.

ГАРАНТИЙНЫЕ ОБЯЗАТЕЛЬСТВА

Изделие: Мясорубка электрическая

Модель: PMG 2079AL Silent

Настоящая гарантия действует в течение 60 месяцев с подтвержденной даты приобретения изделия и подразумевает гарантийное обслуживание изделия в соответствии с Законом РФ «О защите прав потребителей».

1. Гарантийные обязательства изготовителя распространяются на все модели, выпускаемые под торговой маркой «POLARIS» и приобретенные у уполномоченных изготовителем продавцов, в странах, где предоставляется гарантийное обслуживание (независимо от места покупки).
2. Изделие должно использоваться в строгом соответствии с руководством по эксплуатации и соблюдением правил и требований по безопасности.
3. Настоящая гарантия не распространяется на недостатки, возникшие после передачи товара потребителю вследствие:
 - химического, механического или иного воздействия, попадания посторонних предметов, жидкостей, насекомых и продуктов их жизнедеятельности внутрь изделия;
 - неправильной эксплуатации, заключающейся в использовании изделия не по его прямому назначению, а также установки и эксплуатации изделия с нарушением требований Руководства по эксплуатации и правил техники безопасности;
 - использования изделия в целях, для которых оно не предназначено;
 - нормальной эксплуатации, а также естественного износа, не влияющие на функциональные свойства: механические повреждения внешней или внутренней поверхности (вмятины, царапины, потертости), естественные изменения цвета металла, в т. ч. появление радужных и темных пятен, а также - коррозии на металле в местах повреждения покрытия и непокрытых участках металла;
 - износа деталей отделки, насадок и аксессуаров, ламп, батарей, защитных экранов, фильтров, накопителей мусора, уплотнительных элементов, ремней, щеток и иных деталей с ограниченным сроком использования и подверженных естественному износу в процессе эксплуатации;
 - ремонта изделия, произведенного лицами или организациями, не являющимися авторизованными сервисными центрами*;
 - повреждений изделия при транспортировке, некорректного его использования, а также в связи с непредусмотренными конструкцией изделия модификациями или самостоятельным ремонтом.
4. Изготовитель не несет гарантийные обязательства, если на изделии отсутствует паспортная идентификационная табличка, либо данные в ней стерты или исправлены.
5. Настоящая гарантия действительна только для изделий, используемых для личных бытовых нужд, и не распространяется на изделия, которые используются для коммерческих, промышленных или профессиональных целей.

Внимание!! Изготовитель не несет ответственности за возможный вред, прямо или косвенно причиненный изделием POLARIS людям, домашним животным, окружающей среде, или ущербу имуществу в случае, если это произошло в результате несоблюдения правил или условий эксплуатации и установки изделия, умышленных или неосторожных действий потребителя или третьих лиц.

По всем вопросам, связанным с техническим обслуживанием, проверкой качества, гарантийным и постгарантийным ремонтом изделий POLARIS обращайтесь в ближайший Авторизованный сервисный центр POLARIS или к продавцу – уполномоченному дилеру POLARIS.

Гарантийный ремонт изделий POLARIS осуществляют только Авторизованные сервисные центры POLARIS.

*Адреса Авторизованных сервисных центров на сайте Компании: www.polaris.ru

Для подтверждения даты приобретения изделия при гарантийном ремонте или предъявления иных предусмотренных законом требований просим Вас сохранять документы о покупке.

Таковыми документами могут являться заполненный гарантийный талон POLARIS, кассовый чек или квитанция Продавца, иные документы, подтверждающие дату и место покупки.

При не предоставлении документа, подтверждающего дату приобретения изделия, срок гарантии исчисляется с даты изготовления изделия.

Дата изготовления указана на паспортной идентификационной табличке, находящейся на задней стенке изделия.

МАЗМҰНЫ

Жиынтықтама	23
Бөлшектерге шолу және атаулары	24
Жұмысқа және пайдалануға дайындау	25
Жұмыс тәртібі	26
«Реверс» және «Автореверс» функциясы	28
Артық жүктелуден қорғау	29
Қондырмаларды пайдалану	30
Кеббе дайындау	30
Шұжықтар мен сосискалар дайындау	31
Көкөністер мен жемістерді турау және майдалап турау	32
Тазалу және күтім жасау	33
Тасымалдау және сақтау	34
Орындау	34
Утилизацияға талаптар	34
Ақаулықтарды іздеу және жою	35
Техникалық сипаттамалары	35
Электрлік ет тартқышпен жұмыс кезіндегі сақтық шаралары	36
Электрлік тұрмыстық техникамен жұмыс істеген кездегі қауіпсіздік жөніндегі жалпы нұсқаулар	37
Сертификаттау туралы ақпарат	38
Кепілдік міндеттемелері	39

Құрметті сатып алушы!

Сізге **POLARIS** сауда маркасының өнімін таңдағаныңыз үшін алғысымызды білдіреміз.

Біздің өнімдеріміз сапа, функционалдылық пен дизайнның жоғары талаптарына сәйкес әзірленген. Сіз біздің фирмамыздың жаңа өнімін сатып алғаныңызға риза болатыңызға сенімдіміз.

Аспапты пайдалануды бастар алдында Сіздің қауіпсіздігіңізге қатысты маңызды ақпараты бар осы нұсқаулықты, сондай-ақ аспапты дұрыс пайдалану және оны күту жөніндегі ұсыныстарды мұқият және толықтай оқып шығыңыз.

Нұсқаулықты кепілдік талонымен, кассалық чекпен, мүмкіндігінше, картон қораппен және орауыш материалмен бірге сақтап қойыңыз.

Назар аударыңыз! Өзгерістер мен жақсартуларды енгізудің үздіксіз процесінің салдарынан нұсқаулық, пен өнім арасында кейбір айырмашылықтар байқалуы мүмкін. Өндіруші пайдаланушы осыған назар аударады деп үміттенеді.

ПАЙДАЛАНУ АЯСЫ

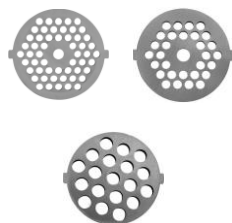
Пайдалану жөніндегі осы нұсқаулық POLARIS ет тартқыштың, моделі **PMG 2079AL Silent** техникалық сипаттамаларымен, құрылымымен, пайдалану және сақтау ережелерімен танысуға арналған.

- Аспап осы нұсқаулыққа сәйкес тұрмыстық және ұқсас қолдану үшін арналған.
- Аспап өндірістік және коммерциялық пайдалану үшін, сонымен қатар тағамдық емес өнімдерді өңдеу үшін тағайындалмаған.
- Өндіруші қате пайдалану немесе осы Пайдалану нұсқаулығында көзделмеген пайдалану нәтижесінде туындаған залал үшін жауапты болмайды.

ЖИЫНТЫҚТАМА



Ет тартқыш
PMG 2079AL
Silent



Алынбалы
дискілер
3, 5, 8 мм



Итергіш



Майдалап
турауға арналған
үккіш, ұсақ
үккіш, ірі үккіш



Көкөніс турағыштың
итергіші және
көкөніс турағыштың
корпусы



Пайдалану
жөніндегі
нұсқаулық /
Кепілдік талоны

БӨЛШЕКТЕРГЕ ШОЛУ ЖӘНЕ АТАУЛАРЫ

Электрлік ет тартқыш ет және басқа да өнімдер түрлерінен жасалған фарш дайындауға арналған.



ЖҰМЫСҚА ДАЙЫНДАУ ЖӘНЕ ПАЙДАЛАНУ

- Аспапты ашыңыз және оның барлық құрастыру бірліктері зақымдалмағанына көз жеткізіңіз.
- Жеткізілім жиынтығын тексеріңіз («Жиынтықтылау» бөлімін қараңыз).
- Бірінші қолданар алдында ет тартқыш корпусынан барлық жапсырмаларды алып тастаңыз, жұмсақ дымқыл матамен сүртіңіз, саптамаларды жылы су ағынымен жуыңыз.
- Пышақтың және дисктердің жұмыс беттеріне азғантай мөлшердегі өсімдік майын жағыңыз.



Назар аударыңыз! Пышақ жүздері өте өткір.



1
Корпустаң барлық жапсырмаларды алып тастаңыз және ылғал матамен сүртіп алыңыз



2
Барлық қондырмаларды жылы су ағысымен жуып-шайыңыз



3
Пышақтың бетін және дискілерін өсімдік майымен майлаңыз.



Ерекше назар аударыңыз!

Ет тартқышты іске қосқаннан кейін оны бірден азық-түлікке толтырыңыз, азық-түліксіз жұмыс істеуі ұсынылмайды. Үзіліссіз жұмыс істеуінің уақыты 5 минуттан аспауы керек. Жұмыс істеудің әрбір 5 минутынан кейін электр қозғалтқышты суыту үшін 10 минут үзіліс қажет.

«Жұмыс істеу-суу» циклдердің 1 сеанс ішіндегі максималды саны – 4.

Осы аспаптың өнімділігін есепке алғанда бұл уақытта 15 кг дейін өнімді қайта өңдеуге болады.

4 цикл аяқталғаннан кейін аспапты бөлме температурасына дейін суығаны үшін іске қосылған күйде 1,5 сағат бойы қалдыру ұсынылады.



Ескертпе. Суреттер мен иллюстрациялар таныстыру мақсаттарында келтірілген және бұйымның нақты сыртқы көрінісінен ерекшеленуі мүмкін.

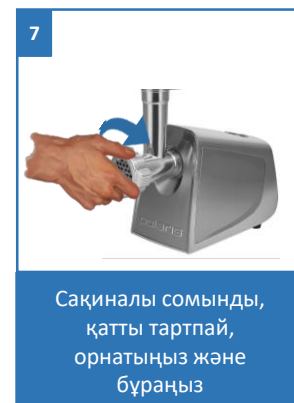
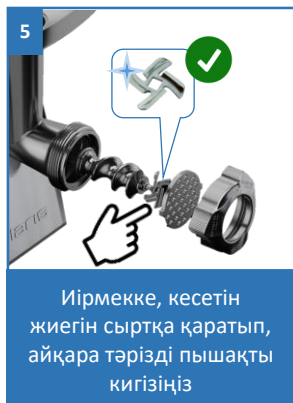
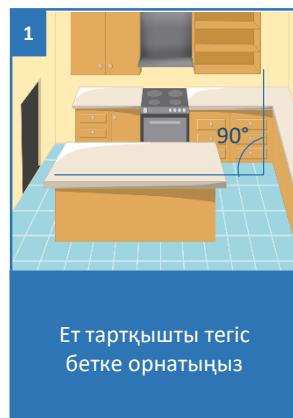
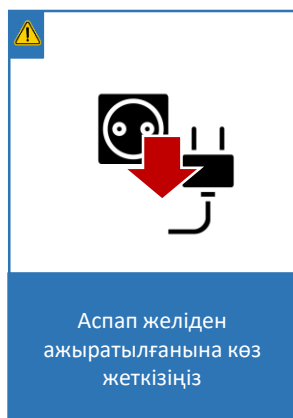
Бұйымның құрастырылым және техникалық сипаттамалары алдын ала ескертусіз өзгертілуі мүмкін.

ЖҰМЫС ТӘРТІБІ



Ет тартқышты жинар алдында жарақатқа жол бермеу үшін аспап желіден ажыратылғанына көз жеткізіңіз.

1. Ет тартқышты тегіс қатты таза бетке орнатыңыз.
2. Ет тартқыштың корпусын ұстап тұрып, алынбалы жұмыс блогының бос корпусын (шнексіз, пышақсыз, торсыз және гайкасыз) корпустағы ұяшыққа 45 ° бұрышпен енгізіңіз.
3. Жұмыс блогының бекіткіш батырмасына басып, алынбалы блогын сағат тілінің бағытына қарсы бұраңыз. Батрыманы босатыңыз және алмалы блок бекітілгеніне көз жеткізіңіз.
4. Иірмекті алмалы жұмыс блогына орнатыңыз.
5. Иірмекке айқара тәрізді пышақты кесетін жиегін сыртқа қаратып кигізіңіз, әйтпесе ет тартқыш жұмыс істемейтін болады.
6. Пышақтан кейін иірмекке қажетті өлшемдегі дискіні кигізіңіз.
7. Сақиналы сомынды, қатты тартпай, орнатыңыз және бұраңыз.



Назар аударыңыз!

Жұмыс кезінде аспаптың корпусындағы желдеткіш тесігін ЖАППАҢЫЗ және оны жұмсақ бетке қоймаңыз, бұл мотордың қызып кетуіне әкелуі мүмкін.

8. Алынбаалы астауды алынбалы жұмыс блогының тиеу қылтасына орнатыңыз және оны бекітіңіз.

9. Етті турауға дайындаңыз. Сүйектерді, сіңірлерді, қатты шеміршектерді алып тастаңыз.

- Етті жұмыс блогтың қылтасынан еркін өтетіндей кішкентай кесектерге (шамамен 2x2x6 см) тураңыз.



Назар аударыңыз!

Тоңазытылған етті толық ерітіп алу керек.

10. Астауға ет кесектерін салыңыз және турамаға арналған ыдысты қойыңыз.

11. Ет тартқышты электр желісіне қосыңыз, бұл ретте ауыстырып-қосқыш панелінің жарықтандыруы жанады.

- Ауыстырып қосқышты («O/I/II/R») I немесе II жайғасымға көшіріп, ет тартқышты сөндіріңіз.

12. Етті біртіндеп итере отырып, ет тартқыштан өткізіп алыңыз. Кейбір тағамдарды дайындау үшін етті бірнеше рет айналдыруға болады.

- Етті итеру үшін тек қана итергішті пайдаланыңыз.



Назар аударыңыз! Ешқашан етті қолмен немесе бөгде заттармен итермеңіз.

13. Ет тартқышта зімбірді және қатты талшықтары бар басқа өнімдерді өңдемеңіз. Ет тартқышта олар ұсақтап тартылмайды. Кептірілген жемістер мен тамырсабақтарды алдын ала жібітіп алыңыз.

14. Жұмыс аяқталғаннан кейін ауыстырып қосқышты («O/I/II/R») O жайғасымына көшіріп, аспапты сөндіріңіз және оны оны электр желісінен ажыратыңыз.



Назар аударыңыз! Егер аспап 1 минуттан астам пайдаланылмаса, ауыстырып қосқыштың жарықтандыруы, оны электр желісінен ажырату қажет екендігін еске салып, жыпылықтай бастайды.



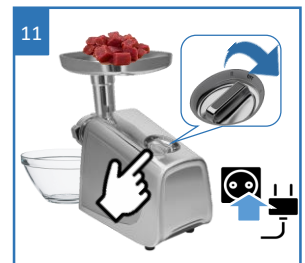
Алмалы астауды тиеу қылтасына орнатыңыз



Етті турауға дайындаңыз. Сүйектерді, сіңірлерді, қатты шеміршектерді алып тастаңыз



Астауға ет кесектерін салыңыз және турамаға арналған ыдысты қойыңыз



Ауыстырып қосқышты («O/I/II/R») I немесе II жайғасымға ауыстырып, ет тартқышты сөндіріңіз.



Итергішті пайдалана отырып, етті ет тартқыштан өткізіңіз



Зімбір мен басқ. өңдемеңіз. Кептірілген жемістер мен тамырсабақтарды алдын ала жібітіп алыңыз



Ет тартқышты ауыстырып қосқышпен O күйіне («O/I/II/R») өшіріңіз.



Жұмыс істеуі = 5 мин.
Үзіліс = 10 мин.

Үздіксіз жұмыс уақыты 5 минуттан аспауы тиіс. Үзіліс 10 мин.



НАЗАР АУДАРЫҢЫЗ! Аспаптың үздіксіз жұмыс істеуінің ұсынылған уақыты 5 минуттан аспауы тиіс. Жұмыс істеудің әрбір 5 минутынан кейін электр қозғалтқышты суыту үшін 10 минут үзіліс қажет. «Жұмыс істеу-суу» циклдердің 1 сеанс ішіндегі максималды саны – 4. 4 цикл аяқталғаннан кейін аспапты бөлме температурасына дейін суығаны үшін іске қосылған күйде 1,5 сағат бойы қалдыру ұсынылады.

«Реверс» және «Автореверс» функциясы

Ет тартқыш «Автореверс» функциясымен жабдықталған.

Егер ет тартқыш бітелген болса немесе ет тартқыштың білігіне және пышағына еттің қалдықтары оралуынан жұмыс уақытында қозғалтқыштың артық жүктемесі кезінде бірнеше секунд уақытқа реверстің қызметі автоматты түрде қосылады, бұл механизмді блоктаушы қалдықтардан босатуға мүмкіндік береді.

Егер "Автореверсті" қосу мерзім сайын орындалса, ет тартқышты өшіріп, білікті, пышақты және дискті ет қалдықтарынан тазарту қажет.

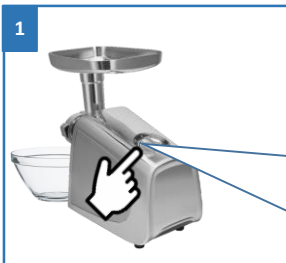
1. "Реверс" функциясын сонымен қатар R күйіне ауыстырып қосқышты күштеп ауыстыру арқылы қосуға және оны осы күйде ұстауға болады.
2. Иірмек, ет тартқыш жұмысын қиындататын сіңірділерден тазаланып, кері бағытта айналатын болады. Бітелуді жойғаннан кейін жұмысты жалғастыруға болады.
3. Егер бұл функция көмектеспесе, құрылғыны желіден ажыратыңыз, жұмыс блогын бөлшектеңіз және оны қолмен тазалаңыз.



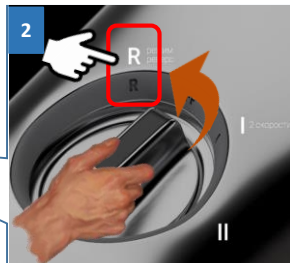
Назар аударыңыз!

Бітеліп қалуды болдырмау үшін ет тартқышты өнімдермен аса қатты жүктемеңіз.

Ет тартқыш механизмінің кептелуіне жол бермеу үшін итергішке қатты баспаңыз.



"Реверс" функциясын ауыстырып қосқышпен күштеп қосуға болады.



Ауыстырып қосқышты («O/I/II/R») "R" күйіне ауыстырыңыз



Ет тартқышты желіден өшіріңіз, бөлшектеңіз және қолмен тазалаңыз.



Қатты баспаңыз

Ет тартқыш механизмінің кептелуіне жол бермеу үшін итергішке қатты баспаңыз

АРТЫҚ ЖҮКТЕЛУДЕН ҚОРҒАУ

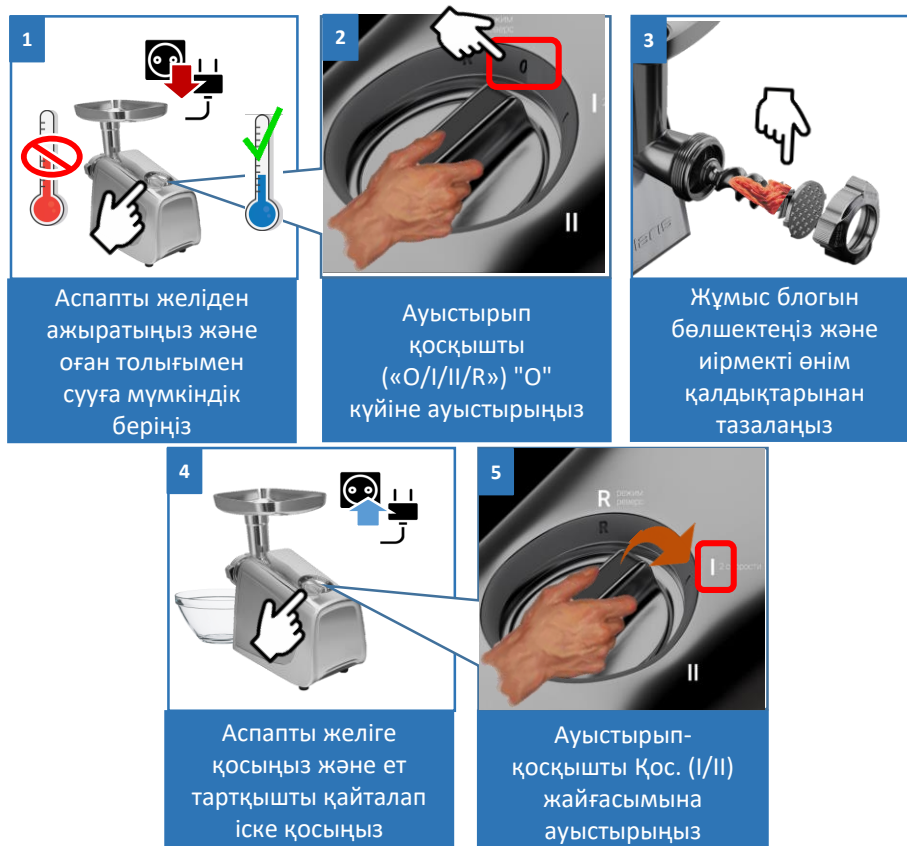
Ет тартқыш қозғалтқышты артық жүктелуден қорғайтын автоматты жүйесімен жабдықталған, ол аспаптың тым ұзақ үзіліссіз жұмыс істеуінен, иірмектің өндірілетін аса шандырлы және қатты азық-түлікпен бұғатталуынан болған электр қозғалтқыш пен редуктордың артық жүктелуінен аспапты сөндіреді, бірақ пайдалану ережелерін бұзғанда аспап компоненттерінің сынып қалудан 100% қорғалуына кепіл бермейді. Артық жүктелуден қорғанысы іске қосылғанға дейін аспаптың пайдаланылуына жол бермеңіз.

Егер жұмыс істегенде автоматты сөндіру функциясы іске қосылған болса, аспапты желіден ажыратып, оған ТОЛЫҚ сууға уақыт беріңіз.

Электр қозғалтқыштың температурасы рұқсат етілген деңгейге дейін төмендегеннен кейін аспапты іске қайта қосуға болады.

Сондай-ақ, жұмыс блогын бөлшектеңіз және иірмекті өнім қалдықтарынан тазалаңыз.

Аспапты желіге қосыңыз және, ауыстырып қосқышты Қосу(I/II) жайғасымына ауыстырып, ет тартқышты қайта іске қосыңыз.



ҚОНДЫРМАЛАРДЫ ПАЙДАЛАНУ

Кеббе дайындау

Кеббе – бұл дәстүрлі араб тағамы, ет турамасымен толтырылатын және қуырылатын түтікшелер болып табылады.

Салмаға арналған ингредиенттер:

- қой еті – 100 г,
- зәйтүн майы – 1,5 ас қас.,
- ұнтақталған пияз – 1,5 ас қас.,
- ұн 1,5 ас қас.,
- тұз және дәмдеуіштер қалауыңыз бойынша.

Дайындау процесі:

1. Етті ет тартқыштан 1 немесе 2 рет өткізіңіз.
2. Пиязды қуырыңыз және оған ет тартқыштан өткізіліген ет, тұз, дәмдеуіштер мен ұн қосыңыз.

Қабыққа арналған ингредиенттер:

- майсыз ет – 450 г,
- ұн 150-200 г,
- ұнтақталған мускат жаңғағы– 1 дана,
- тұз, бұрыш, дәмдеуіштер – қалауыңыз бойынша.

Дайындау процесі:

1. Етті ет тартқыштан 3 рет өткізіңіз. Барлық ингредиенттерді ыдыста араластырыңыз.
2. Иірмекті алмалы жұмыс блогына орнатыңыз, иірмекке кеббеге арналған қондырманы және бекіткіш сақинаны орнатыңыз. *Жиектегі шығыңқы қондырманың кертпелерімен* беттесетініне көз жеткізіңіз.
3. Құрастырымды сақиналы сомынмен бекітіңіз.

НАЗАР АУДАРЫҢЫЗ! Пышақтың орнатылуы орын алмайды! Сомынды қатты тартып бұрамаңыз!

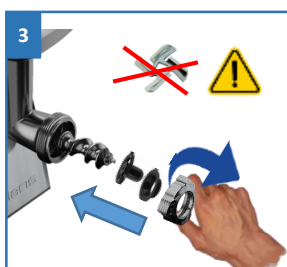
4. Қабық үшін дайындалған қоспадан түтікшелер дайындаңыз. Беру үшін итергішті пайдаланыңыз, дайын түтікшелерді қажетті ұзындықпен кесіңіз.
5. Түтікшені алыңыз, бір ұшын бітеңіз және оны салмамен толтырыңыз, содан кейін түтікшенің екінші ұшын бітеңіз.
6. Кеббені ыстық өсімдік майына қуырыңыз.



Етті ет тартқыштан 3 рет өткізіңіз



Иірмекті алмалы жұмыс блогына орнатыңыз, иірмекке кеббеге арналған қондырманы және бекіткіш сақинаны орнатыңыз



Құрастырымды сақиналы сомынмен бекітіңіз
Назар аударыңыз! Пышақтың орнатылуы орын алмайды



Қабық үшін дайындалған қоспадан түтікшелер дайындаңыз. Итергішті пайдаланыңыз

Шұжықтар мен сосискалар дайындау

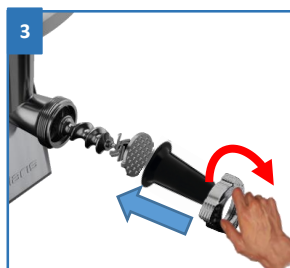
1. Шұжық турамасын дайындау.
2. Алынбалы жұмысшы блокқа шнекті орнатыңыз, одан кейін шнекке пышақты, дискті орнатыңыз (3, 5 немесе 8 мм).
3. Сосын сосискалар мен шұжықтарды дайындауға арналған қондырманы орнатыңыз және құрастырымды сақиналы сомынмен бекітіңіз
4. Шұжық дайындау үшін алдын ала жылы суда 10 мин ұсталған табиғи қабықты пайдаланыңыз.
5. Жұмсарған қабықты қондырмаға кигізіңіз және қабықтың ұшын түйіндеп байлаңыз.
6. Дайын тураманы беру үшін итергішті пайдаланыңыз, қабық толғанына байланысты оны қондырмадан жылжытып отырыңыз, қабық кепкенде оны сулаңыз.



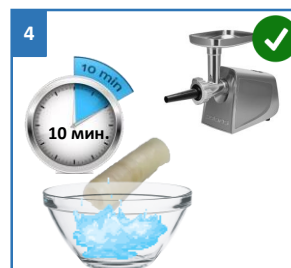
Шұжық турамасын дайындаңыз



Иірмекті алмалы жұмыс блогына орнатыңыз, содан кейін иірмекке пышақ пен дискті орнатыңыз



шұжықтарды дайындауға арналған қондырманы орнатыңыз және құрастырымды сақиналы сомынмен



Шұжық дайындау үшін алдын ала жылы суда 10 мин ұсталған табиғи қабықты пайдаланыңыз



Жұмсарған қабықты қондырмаға кигізіңіз және қабықтың ұшын түйіндеп байлаңыз.



Дайын тураманы беру үшін итергішті пайдаланыңыз

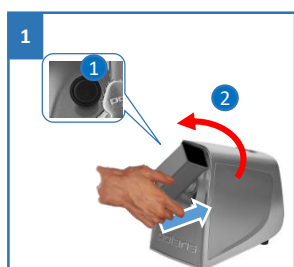
Көкөністер мен жемістерді турау және майдалап турау

Көкөніс турағыш қондырма азық-түлік өнімдерді ұнтақтауға арналған қосымша айлабұйым ретінде пайдаланылады.

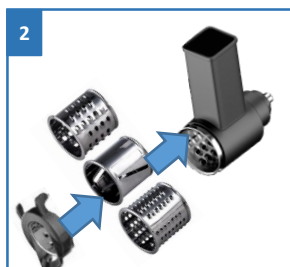
Дөрекі және майда үккіштер ірімшікті, шикі талшықсыз көкөністерді, сондай-ақ пісірілген көкөністерді алдын ала салқындағаннан кейін ұсақтауға арналған.

Майдалап турауға арналған үккіш көкөністерді тілімшелеп турау үшін керек.

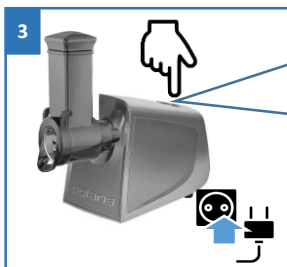
1. Көкөніс турағыш қондырманы ет тартқыштың жұмыс блогын сияқты орнатыңыз. Жұмыс блогының бекіткіш батырмасына басып, көкөніс кескіш қондырманы сағат тілінің бағытына қарсы солға қарай бұрап, бекітіңіз. Батырманы босатыңыз және қондырма сенімді бекітілгеніне көз жеткізіңіз.
2. Сізге қажетті үккішті таңдаңыз және көкөніс турағыш корпусының ішіне орнатыңыз, үккіш негізіндегі пішімді тесікті көкөніс турағыштың жетекші білігінің оймакітелерімен қиыстырыңыз. Үккішті орнатқаннан кейін бекіткішті орнату қажет.
3. Көкөніс кескіштің мойнына еркін қонатын етіп үлкен өнімдерді кесіңіз.
4. Ет тартқышты электр желісіне қосыңыз және оны іске қосыңыз. Ауыстырып-қосқыш (I/II) жайғасымда.
5. Азық-түлікті итеру үшін тек қана көкөніс итергіш жиынтығына кіретін итергішті пайдаланыңыз. Ешқашан азық-түлікті қолмен итермеңіз.



Көкөніс турағыш қондырманы ет тартқыштың жұмыс блогын сияқты орнатыңыз



Корпустың ішіне керекті үккішті орнатыңыз. Бекіткішті орнатыңыз



Ет тартқышты электр желісіне қосыңыз және оны іске қосыңыз



Ауыстырып-қосқышты Қос. (I/II) жайғасымына ауыстырыңыз



Азық-түлікті итеру үшін тек қана көкөніс итергіш жиынтығына кіретін итергішті пайдаланыңыз



Ешқашан азық-түлікті қолмен итермеңіз



**Итермеңіз
Тым көп**

Итергішке айтарлықтай күш қолданбаңыз



НАЗАР АУДАРЫҢЫЗ! Зақым келтірмеу үшін итергішке ЕДІ КҮШ ҚОЛДАНБАҢЫЗ!
Бұл құрылғының механикалық зақымдалуына және бұзылуына әкелуі мүмкін!

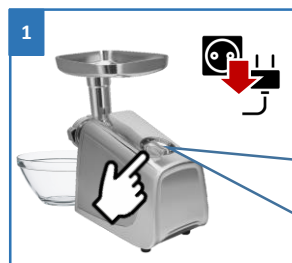
ТАЗАЛУ ЖӘНЕ КҮТІМ ЖАСАУ

1. Аспапты сөндіріңіз. Қозғалтқыш толық тоқтағанына көз жеткізіңіз.
2. Аспапты желіден ажыратыңыз.
3. Ет тартқышты құрастыруға кері тәртіппен бөлшектеңіз.
4. Өнімдердің қалдықтарын алып тастаңыз. Азық-үлікпен жанасатын бөлшектерді жылы сабынды сумен жуыңыз.
5. Ет тартқыштың корпусын ылғал матамен сүртіп алыңыз.
6. **Ет тартқыштың бөлшектеріне күтім жасау үшін ыдыс жуатын машиналарды және қатты сілтілер негізіндегі құралдарды пайдалануға тыйым салынады.**
7. Қажак, құрамында хлор бар заттектерді және органикалық еріткіштерді қолданбаңыз.
8. Ет тартқыштың барлық бөліктерін құрғақ матамен сүртіп алыңыз.
9. Таза және кептірілген пышақ пен торларды өсімдік май сіңген майлықпен сүртіп алыңыз.



НАЗАР АУДАРЫҢЫЗ! Пышақты шешіп алғанда және оны жуғанда сақ болыңыз, ол өте өткір.

1. Аспапты жинаңыз және сақтау үшін құрғақ жерге орналастырыңыз.
2. Аспапты тек қана зауыттық қаптамада тасымалдаңыз.
3. Аспапты балалр мен шектеулі мүмкіндіктері бар адамдардың қолы жетпейтін жерлерде сақтаңыз.



Аспапты желіден ажыратыңыз және оған толығымен сууға мүмкіндік беріңіз



Ауыстырып қосқышты («O/I/II/R») "O" күйіне ауыстырыңыз



Ет тартқышты құрастыруға кері тәртіппен бөлшектеңіз, өнім қалдықтарын алып тастаңыз



Азық-үлікпен жанасатын бөлшектерді жылы сабынды сумен жуыңыз



Ет тартқыштың корпусын ылғал матамен сүртіп алыңыз



Ыдыс жуу машиналарын пайдалануға тыйым салынады



Ет тартқыштың барлық бөліктерін құрғақ матамен сүртіп алыңыз



Құрғақ пышақ пен торларды өсімдік май тамызылған сулықпен сүртіп алыңыз

Ет тартқыштың сапасы, жұмыс істеу жылдамдығы және ұзақ мерзім жұмыс істеуі жұмыс пышақтар мен дискілердің қайралуына байланысты. Бұл ретте мерзімді түрде олардың үшкірлігін, мысалы, мамандырылған шеберханаға немесе сервистік орталыққа жүгініп, тексеріп отыру керек.

Ешбір жағдайда жұмыс жиектері бүлінген, тат басқан немесе ластанған дискілер мен пышақтарды пайдаланбаңыз. Аспап жеткізілімі жиынтығына кірмейтін және өндіруші пайдалануға рұқсат бермеген аксессуарларды пайдаланбаңыз.



Сіздің құралды пайдалану кезінде өрттің, электрлік токпен зақымдану немесе жарақат алу қаупінің, сонымен қатар оның сынуының алдын алу үшін осы құралмен жұмыс кезіндегі сақтықтың негізгі шараларын, сонымен қатар электрлік тұрмыстық техникамен жұмыс кезіндегі қауіпсіздік бойынша жалпы нұсқауларды сақтаңыз.

ТАСЫМАЛДАУ ЖӘНЕ САҚТАУ

Аспаптардың тасымалдануын осы түрдегі көлікте қолданылатын жүктерді тасымалдау және механикаландырылған тиеу-түсіру жұмыстарын жүргізуді қамтамасыз ететін ережелерге сәйкес жабық көлік құралдарында көліктің барлық түрлерімен жүргізеді.

Құрылғыларды тасымалдау кезінде зақымданудан қорғаныс - өнімнің сапасы мен тұтынушылық тараның сыртқы көрінісі қамтамасыз етілуі керек.

Аспаптардың тасымалдануы оларға атмосфералық жауын-шашын мен жегі орталардың тікелей әсер ету мүмкіндігін болдырмауы тиіс.

Аспаптар жабық құрғақ және таза үй-жайда қоршаған ауаның температурасы плюс 5°C төмен емес және плюс 40°C жоғары емес салыстырмалы ылғалдылығы 70% жоғары болмағанда және қоршаған ортада электр аспаптарының материалдарына теріс әсер ететін шаң, қышқыл және басқа да булар болмаған кезде сақталады.

ОРЫНДАУ

Өткізу ережелері белгіленбеген.

УТИЛИЗАЦИЯҒА ТАЛАПТАР

Бұйымдарды кәдеге жарату кезінде пайда болатын қалдықтар белгіленген тәртіппен және салалық нормативтік құжаттаманың қолданыстағы талаптары мен нормаларына сәйкес, оның ішінде СанЕжН 2.1.7.1322-03 «Өндіріс және тұтыну қалдықтарын орналастыруға және залалсыздандыруға қойылатын гигиеналық талаптарға» сәйкес кейінгіде кәдеге жаратумен міндетті жинауға жатады.

АҚАУЛЫҚТАРДЫ ІЗДЕУ ЖӘНЕ ЖОЮ

Ақаулық	Ықтимал себептер	Жою тәсілдері
➤ Электр желісіне қосқанда ет тартқыш жұмыс істемейді	<ul style="list-style-type: none"> ✓ Розетка ақаулы. ✓ Қуат беру баусымы зақымдалған. 	<ol style="list-style-type: none"> 1. Розеткадағы кернеуді, оған басқа аспапты қосып, тексеріңіз. 2. Тек қана жөндеу шеберханаларының мамандарымен жойылады.
➤ Жұмыс істеп тұрғанда ет тартқыш кенет сөніп қалды	<ul style="list-style-type: none"> ✓ Артық жүктелу кезінде автоматты түрде сөндірілу функциясы іске қосылды. 	<ol style="list-style-type: none"> 1. Аспапты розеткадан ажыратыңыз және оған 60 минут ішінде толық сууға мүмкіндік беріңіз. 2. Сондай-ақ, жұмыс блогын бөлшектеңіз және иірмекті өнім қалдықтарынан тазалаңыз. 3. Аспапты желіге қосыңыз және, ауыстырып қосқышты Қосу(I/II) жайғасымына ауыстырып, ет тартқышты қайта іске қосыңыз.
➤ Жұмыс кезінде ет тартқыш бітеліп қалды	<ul style="list-style-type: none"> ✓ Тағамдар тым ірі туралған. ✓ Ет аса сіңірлі. 	<ol style="list-style-type: none"> 1. Ет тартқышты қосыңыз және кері жүрістің «реверс» функциясын пайдаланыңыз.
➤ Жұмыс кезінде бөгде иіс пайда болды	<ul style="list-style-type: none"> ✓ Аспап қызып кетті. ✓ Жаңа аспаптарда қозғалтқыш бөлшектері іске кіріскен кезде иіс болуы мүмкін. 	<ol style="list-style-type: none"> 1. Аспаптың үзіліссіз жұмыс уақытын қысқартыңыз. Іске қосылулар арасындағы аралықтарды көбейтіңіз. 2. Аспапты пайдаланғанға орай иіс кететін болады.



Назар аударыңыз!

Егер Сіз жоғарыда сипатталған қадамдар көмегімен мәселені өз күшіңізбен шеше алмасаңыз, ең жақын орналасқан POLARIS Авторизацияланған сервистік орталығына жүгінуіңізді сұраймыз.

ТЕХНИКАЛЫҚ СИПАТТАМАЛАРЫ

PMG 2079AL Silent – Polaris сауда маркасының электрлік тұрмыстық ет тартқышы.

Кернеуі: 220-240В

Жиілігі: ~ 50 Гц

Номиналдық қуаты: 400 Вт

Максималды қуаты: 2000 Вт

Үзіліссіз жұмыс істеу уақыты: 5 мин.

Қорғау санаты - II

Ескерту: өзгерістер мен жақсартуларды енгізудің үздіксіз процесінің салдарынан нұсқаулық пен өнім арасында кейбір айырмашылықтар байқалуы мүмкін. Өндіруші пайдаланушы осыған назар аударады деп үміттенеді.

ЭЛЕКТР ҮТІКПЕН ЖҰМЫС ІСТЕГЕНДЕГІ САҚТЫҚ ШАРАЛАРЫ

- Ет тартқышты тек қана жұмсақ, жібітілген өнімдерді өңдеу үшін пайдаланыңыз: сүйексіз ет, сүйексіз көкөністер мен жемістер. Сүйектерді және қабықтағы жаңғақтар мен шекілдеуіктер сияқты басқа қатты азық-түлікті ешқашан ұнтақтамаңыз. Тамырсабақтарды ұнтақтар алдында ірі емес кесектеп турау және суға кем дегенде 10 сағатқа салып қою керек.
- Аспапты жұмыс кезінде қадағалаусыз қалдырмаңыз.
- Тазалаған кезде пышақтарды алғанда сақ болыңыз.
- Аспаптың қозғалатын бөліктеріне қол тигізбеңіз.
- Аспапты тазалар алдында немесе ол пайдаланылмайтын болса электр желісінен ажыратып қойыңыз.
- Ешқашан азық-түлікті қолмен немесе бөгде заттармен итермеңіз. Тек қана итергішті пайдаланыңыз.
- Жараққа жол бермеу үшін ұзын шаш, мойынорағыш, галстук немесе басқа заттар астаудың, дискінің, қондырмалардың, ет тартқыш корпусының үстінде салбырауына жол бермеңіз.
- Аспапты балаларға және шектеулі денелік мүмкіндіктері бар адамдарға қадағалаусыз пайдалануға рұқсат бермеңіз.
- Ақаулы аспапты ешқашан пайдаланбаңыз.
- Ет тартқышты тек қана түпнұсқалы керек-жарақтармен пайдаланыңыз. Аспап жеткізілімі жиынтықтамасына кірмейтін аксессуарлар мен қондырмаларды пайдалану Сізді кепілдікті қызмет көрсету құқығынан айырады.
- Аспапты азық-түлікпен артық жүктемеңіз.
- Аспаптың үздіксіз жұмыс істеуінің ұсынылған уақыты 5 минуттан аспауы тиіс. Жұмыс істеудің әрбір 5 минутынан кейін электр қозғалтқышты суыту үшін 10 минут үзіліс қажет. «Жұмыс істеу-суу» циклдердің 1 сеанс ішіндегі максималды саны – 4.
- 4 цикл аяқталғаннан кейін аспапты бөлме температурасына дейін суығаны үшін іске қосылған күйде 1,5 сағат бойы қалдыру ұсынылады.
- Ет тартқыш жұмыс істеп тұрған кезде корпустың желдеткіш тесіктерді бүркемеңіз және ет тартқышты жұмсақ бетке орнатпаңыз.
- Егер қозғалтқышты артық қызудан қорғау жүйесі іске қосылса, аспап толығымен суымағанша оны іске қоспаңыз.
- Жұмыс аяқталғаннан кейін құрылғыны бөлшектеуге кірісер алдында аспап сөндірілгеніне, электр желісінен ажыратылғанына және қозғалтқыш толық тоқтағанына көз жеткізіңіз.
- Тасымалдаған кезде құрылғыны екі қолмен ұстау керек. Аспапты оның алмалы астауынан немесе алмалы жұмыс блогынан ұстап тасымалдауға тырыспаңыз.
- Жұмыс істеп тұрған ет тартқышты жылжытпаңыз.
- Ет тартқыш жұмыс істеп тұрған кезде тиеу астауды алмаңыз және орнатпаңыз.
- Ет тартқышқа тазалауды әр пайдаланудан кейін жүргізіңіз.

ҚАУІПСІЗДІК БОЙЫНША ЖАЛПЫ НҰСҚАУЛАР ТҰРМЫСТЫҚ ТЕХНИКАМЕН ЖҰМЫС ІСТЕГЕН КЕЗДЕ

- Аспап тек қана тұрмыста пайдалануға арналған. Құралды коммерциялық мақсатта ұзақ уақыт пайдалану оның шамадан тыс жүктелуіне әкелуі мүмкін, соның нәтижесінде ол зақымдануы мүмкін немесе адамдардың денсаулығына зиян келтіруі мүмкін.
- Аспап нұсқаулыққа сәйкес мақсаты бойынша ғана пайдаланылуы тиіс.
- Аспапты іске қосар әр кезде оны қарап тексеріп шығыңыз. Аспап немесе желілік баусымда зақымданулар бар болғанда аспапты ешбір жағдайда розеткаға қоспаңыз.
- Егер аспап еденге құлаған болса, оны пайдаланбаңыз.
- Егер сіз аспаптың жұмысқа жарамдылығына сенімді болмасаңыз, оны пайдаланбаңыз.
- Осы құрылғы физикалық, нервалық немесе психологиялық аурулары бар (балауларды да қоса) немесе тәжірибесі мен білімі жеткіліксіздіктері бар адамдар үшін қолдануға арналмаған, өйткені қолданушылардың қауіпсіздігі үшін олардың басқаруы немесе қолдану туралы білімдері толтырылған немесе олардың қауіпсіздігін көру жасалатын инструктор назарында тұрып, қолданылатын тобырға арналмайды. Балаларды аспаппен ойнауға жол бермеу мақсатында қадағалауды жүзеге асыру қажет.
- Аспапты қараусыз қалдырмаңыз. Аспапты балалардың қолы жетпейтін жерде сақтаңыз.

Назар аударыңыз!



Аспапты ванналар, шұңғылшалар немесе сумен толтырылған басқа ыдыстар маңында пайдаланбаңыз. Аспап суға құлаған жағдайда оны дереу желіден жарытаңыз. Бұл ретте қолдарыңызды ешқашан суға батырмаңыз. Аспапты қайталап пайдаланар алдында ол білікті маманмен тексерілуі керек.

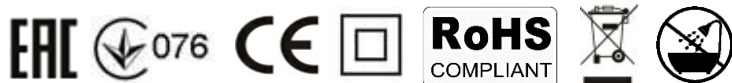
- Аспапты үй-жайлардан тыс пайдаланбаңыз. Аспапты ыстықтан, тұра күн сәулелерінен, ылғалдан (ешбір жағдайда аспапты суға немесе басқа сұйықтыққа батырмаңыз), үшкір бұрыштарға соғылуынан сақтаңыз. Аспапқа дымқыл қолыңызды тигізбеңіз. Аспап суланған жағдайда оны лезде желіден ажыратып қойыңыз.
- Аспапты тек қана айнымалы ток (~) көзіне қосыңыз. Қосар алдында желінің параметрлері аспап сипаттамасында белгіленгендерге сәйкес келетініне көз жеткізіңіз.
- **Кез келген қате қосу Сізді кепілдікті қызмет көрсету құқығынан айырады.**
- Пайдалану аяқталғаннан кейін, айлабұйымдарды орнату немесе шешу, тазалау немесе аспап сынған кезінде оны үнемі желіден ажыратыңыз.
- Аспапты желіге қосар алдында жылдамдықтар режимін ауыстырып-қосқышы «О» жайғасымана орналасқанына көз жеткізіңіз.
- Желінің артық жүктелуіне жол бермеңіз, бұл жазатайым оқиғаларға және аспаптың бұзылуына әкелуі мүмкін. Бұл үшін дәл сол электрлік розеткаға жалғастырғыш тетікті пайдаланумен басқа аспаптарды қоспаңыз. Ұзартқышты пайдаланар алдында ол бұзылмағанына көз жеткізіңіз.
- Аспапты желілік сымнан ұстап, тасымалдауға болмайды. Сонымен қатар аспапты желіден, оның желілік сымнан ұстап, сөндіруге тыйым салынады. Аспапты желіден ажыратқанда оның штепсельдік айырынан ұстаңыз.
- Электр тогынан соққы алуға жол бермеу үшін аспапты қосқанда немесе сөндіргенде желілік баусым айырының металл бөліктеріне қол тигізбеңіз.
- Пайдаланғаннан кейін электрқуат баусымын ешқашан аспапты айналдыра орамаңыз, өйткені уақыт өте бұл сымның сынуына әкелуі мүмкін. Сақтау уақытында сымды үнемі түзулеп ораңыз.
- Баусымды ауыстыруды тек қана білікті мамандар - сервистік орталықтың қызметкерлері іске асыра алады. Біліксіз жөндеу пайдаланушы үшін тікелей қауіп төндіреді.



СЕРТИФИКАТТАУ ТУРАЛЫ АҚПАРАТ

Бұйым КО ТР 004/2011 «Төмен вольтты құралдардың қауіпсіздігі туралы», КО ТР 020/2011 «Техникалық құралдардың электромагниттік үйлесімдігі», ЕАЭО ТР 037/2016 «Электротехника және радиоэлектроника бұйымдарында қауіпті заттардың қолданудағы шектеулер туралы» талаптардың сәйкестігін растау процедурасынан өткен және Кедендік Одақтың мүше мемлекеттері нарығында бұйымдарды ұстаудың бірыңғай белгісімен таңбаланады.

Сәйкестік сертификатының/декларациясының нөмірі және оның қолданылу мерзімі туралы ақпаратты Сіз POLARIS бұйымын сатып алған жерде немесе өндірушінің Уәкілетті өкілінен ала аласыз.



Бұйымның қызмет ету мерзімі: 5 жыл

Кепілдік мерзімі: 60 ай

Өндірілген күні бұйымда көрсетілген.

Өндіруші:

"ТехноЛайн" ЖШҚ. 423800, Ресей Федерациясы, Татарстан Республикасы, Набережные Челны қаласы, Моторная көшесі, 11А-үй, 1004-үй-жай.

Бірыңғай анықтама қызметінің телефоны: 8-800-700-11-78

Ресей Федерациясында өндірілген.

КЕПІЛДІК МІНДЕТТЕМЕЛЕРІ

Бұйым: Электрлік ет тартқыш

Үлгі: PMG 2079AL Silent

Осы кепілдік бұйымды сатып алудың расталған күнінен бастап 60 ай бойы әрекет етеді және «Тұтынушылардың құқықтарын қорғау туралы» РФ Заңына сәйкес бұйымға кепілдік қызмет көрсетілуін білдіреді.

1. Өндірушінің кепілдікті міндеттемелері «POLARIS» сауда маркасымен шығарылатын және өндіруші уәкілеттік берген сатушылардан, кепілдік қызмет көрсетілетін елдерде (сатып алу орнына қарамастан) сатып алынған барлық үлгілерге қолданылады.
2. Бұйым пайдалану жөніндегі нұсқаулыққа және қауіпсіздік жөніндегі ережелер мен талаптарды сақтауға қатаң сәйкестікте пайдаланылуы тиіс.
3. Осы кепілдік тауарды тұтынушыға бергеннен кейін пайда болған келесі кемшіліктерге қатысты болмайды:
 - химиялық, механикалық немесе өзге де әсер ету, бөгде заттардың, сұйықтықтардың, жәндіктердің және олардың тіршілік ету өнімдерінің бұйымның ішіне түсуінен;
 - бұйымды оның тікелей міндетінен тыс пайдалануында болатын қате пайдаланылуы, сондай-ақ Пайдалану жөніндегі нұсқаулықтың және қауіпсіздік техникасы ережелерінің талаптарын бұза отырып, бұйымды орнату және пайдаланудан;
 - бұйымды ол арналмаған мақсаттарда пайдаланудан;
 - қалыпты пайдалану, сонымен қатар функционалдық қасиеттеріне әсер етпейтін: сыртқы немесе ішкі беттің механикалық зақымдануы (майысулар, сызаттар, ескірулер), металл түсінің табиғи өзгеруі, оның ішінде құбылмалы және қара дақтардың пайда болуы, сондай-ақ жабынды зақымдалған жерлерде және металдың жабылмаған учаскелерінде металл жемірілуінен;
 - өңдеу бөлшектерінің, қондырмалар мен аксессуарлардың, шамдардың, батареялардың, қорғаныс экрандардың, қоқыс жинағыштардың, тығыздағыш элементтердің, белдіктердің, щеткалардың пайдалану мерзімі шектеулі басқа бөлшектердің және пайдалану барысында табиғи тозуға бейім бөлшектердің тозуынан;
 - бұйымға авторизацияланған сервис орталықтары* болып табылмайтын тұлғалар немесе ұйымдар жүргізген жөндеулерден;
 - бұйымның тасымалдау кезіндегі, дұрыс пайдаланбау, сондай-ақ бұйымның конструкциясында көзделмеген модификациялармен немесе өз бетінше жөндеумен байланысты зақымдануларынан.
4. Егер бұйымда паспорттық сәйкестендіру тақтайшасы болмаса немесе ондағы деректер өшірілген немесе түзетілген болса, өндірушіге кепілдікті міндеттеме жүктелмейді.
5. Бұл кепілдік тек жеке тұрмыстық қажеттіліктерге арналған бұйымдарға жарамды және коммерциялық, өнеркәсіптік немесе кәсіби мақсаттарға пайдаланылатын бұйымдарға қолданылмайды.

Назар аударыңыз!! Өндіруші POLARIS бұйымымен адамдарға, үй жануарларына, қоршаған ортаға тікелей немесе жанама келтірілген зиян немесе егер бұл бұйымды пайдалану және орнату ережелерін немесе шарттарын сақтамау, тұтынушының немесе үшінші тұлғалардың қасақана немесе абайсыз әрекеттері нәтижесінде болған жағдайда мүлікке келтірілген зиян үшін жауапты болмайды. POLARIS бұйымдарына техникалық қызмет көрсету, сапаны тексеру, кепілдік және кепілдік жөндеу бойынша барлық сұрақтар бойынша жақын жердегі POLARIS қызмет көрсету орталығына немесе сатушыға – POLARIS өкілетті дилеріне хабарласыңыз.

POLARIS бұйымдарына кепілді жөндеуді тек POLARIS Авторизацияланған сервистік орталықтары жүзеге асырады.

*Компанияның веб-сайтындағы Авторизацияланған Қызмет көрсету орталықтарының мекен-жайлары: www.polaris.ru

Кепілдік жөндеу кезінде бұйымды сатып алу күнін растау немесе заңда көзделген өзге де талаптарды ұсыну үшін Сізден сатып алу туралы құжаттарды сақтауды сұраймыз.

Мұндай құжаттар POLARIS толтырылған кепілдік талоны, кассалық чек немесе Сатушының түбіртегі, сатып алу күні мен орнын растайтын өзге де құжаттар болып табылуы мүмкін.

Бұйымды сатып алу күнін растайтын құжат ұсынылмаған кезде кепілдік мерзімі бұйым дайындалған күннен бастап есептеледі.

Дайындалған күні бұйымның артқы қабырғасындағы паспорттық сәйкестендіру тақтайшасында көрсетілген.

