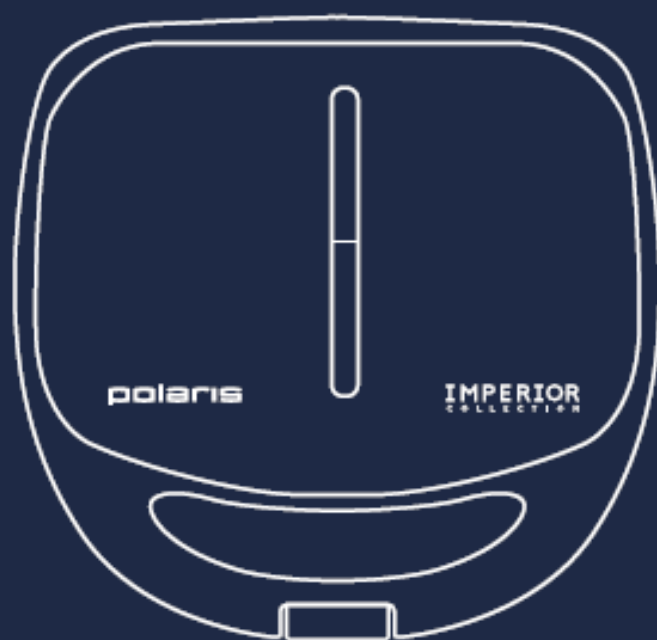


polaris

since 1995



PST 1003

Руководство по эксплуатации / Гарантия
Manual instruction / Guarantee

The image shows two golden-brown waffles on a dark grey surface. The waffle on the left is topped with a scoop of white ice cream, drizzled with chocolate sauce, and garnished with fresh strawberries. The waffle on the right is topped with a scoop of white ice cream, drizzled with orange syrup, and garnished with colorful marshmallows, chocolate shavings, and a fresh mint leaf. A semi-transparent white box with a red border is overlaid on the bottom half of the image, containing text.

Уважаемый покупатель!

Благодарим Вас за выбор продукции, выпускаемой под торговой маркой **POLARIS**.

Наши изделия разработаны в соответствии с высокими требованиями качества, функциональности и дизайна. Мы уверены, что Вы будете довольны приобретением нового изделия от нашей фирмы.

Внимание! Перед началом эксплуатации прибора внимательно прочитайте данное руководство, в котором содержится важная информация, касающаяся Вашей безопасности, а также рекомендации по правильному использованию прибора и уходу за ним.

Сохраните руководство вместе с гарантийным талоном, кассовым чеком, по возможности, картонной коробкой и упаковочным материалом.

Обратите внимание! Вследствие постоянного процесса внесения изменений и улучшений, между руководством и изделием могут наблюдаться некоторые различия. Производитель надеется, что пользователь обратит на это внимание.

СОДЕРЖАНИЕ

1	Общая информация	4
2	Сфера использования	4
3	Описание прибора	4
4	Подготовка к работе	5
5	Порядок работы	5
	5.1. Замена рабочих панелей	6
	5.2. Выпечка вафель	7
	5.3. Приготовление сэндвичей	9
	5.4. Приготовление на гриле	9
6	Чистка и уход	10
7	Хранение	11
8	Транспортировка	11
9	Реализация	11
10	Требования по утилизации	11
11	Меры предосторожности при работе с прибором для выпечки	12
12	Общие указания по безопасности при работе с электрической бытовой техникой	13
13	Поиск и устранение неисправностей	15
14	Комплектация	15
15	Технические характеристики	15
16	Информация о сертификации	16
17	Гарантийные обязательства	17

1. ОБЩАЯ ИНФОРМАЦИЯ

Настоящее руководство по эксплуатации предназначено для ознакомления с техническими данными, устройством, правилами эксплуатации и хранения прибора для выпечки POLARIS, модели **PST 1003** (далее по тексту – Прибор для выпечки, прибор).

2. СФЕРА ИСПОЛЬЗОВАНИЯ

- Прибор предназначен для бытового использования при температуре и влажности жилого помещения в соответствии с данным руководством:
 - в местах постоянного проживания;
 - в пунктах питания сотрудников магазинов, офисов, фермерских хозяйств и других подразделений;
 - в гостиницах и других местах, предназначенных для проживания;
 - в местах, предназначенных для ночлега и завтрака.
- Прибор не предназначен для промышленного и коммерческого использования, а также для обработки непищевых продуктов.
- Прибор не предназначен для использования вне помещений.
- Производитель не несет ответственности за ущерб, возникший в результате неправильного или непредусмотренного настоящим руководством использования.

3. ОПИСАНИЕ ПРИБОРА

Прибор для выпечки предназначен для приготовления различных видов продуктов путем их обжаривания между двумя нагретыми панелями.



4. ПОДГОТОВКА К РАБОТЕ

- Распакуйте прибор и проверьте комплект поставки (см. раздел «Комплектация»)
- Удалите с прибора упаковочный материал.
- Убедитесь в отсутствии повреждений корпуса и сетевого шнура.
- Перед первым использованием прибора проведите его очистку, руководствуясь указаниями раздела «Чистка и уход».
- Перед началом использования убедитесь, что рабочие панели установлены правильно и хорошо зафиксированы.





Внимание!

Если вы устанавливали рабочие панели в соответствии с инструкциями п.5.1, но они не зафиксировались, не используйте прибор. Незафиксированная верхняя рабочая панель может выпасть из крышки и стать причиной ожога.

- Первый раз включите прибор в хорошо проветриваемом помещении, без продуктов на 10 -15 минут, считая от момента первого погасания индикатора работы.
- По прошествии заданного времени, отключите прибор от сети и дождитесь его полного остывания.



При первом использовании прибора нагревательные элементы обгорают, при этом возможно появление небольшого количества дыма. Это является нормальным явлением и не свидетельствует о неисправности прибора.

 <p>1</p>	 <p>2</p>	 <p>3</p>	 <p>4</p>
<p>Снимите с корпуса все наклейки и протрите влажной тканью</p>	<p>Промойте съёмные панели тёплой мыльной водой</p>	<p>Тщательно просушите</p>	<p>1ый раз включите прибор в хорошо проветриваемом помещении, без продуктов на 10 -15 минут</p>



ОСТОРОЖНО! Не прилагайте чрезмерных усилий при закрытии крышки. Крышка должна свободно закрываться и защелкиваться!

5. ПОРЯДОК РАБОТЫ

Благодаря сменным рабочим панелям разной формы Вы можете готовить сэндвичи, вафли, продукты на гриле.

5.1. ЗАМЕНА РАБОЧИХ ПАНЕЛЕЙ

- Для смены рабочих панелей дождитесь, когда прибор полностью остынет!
- Для снятия нижней или верхней рабочей панели необходимо сдвинуть фиксатор соответствующей панели в сторону ручки, придерживая панель от выпадения.
- При установке выбранных панелей необходимо вставить их в соответствующие пазы и надавить до щелчка, убедившись, что панель надежно закреплена. Панели не имеют маркировки и могут быть установлены на любую сторону.



Внимание!

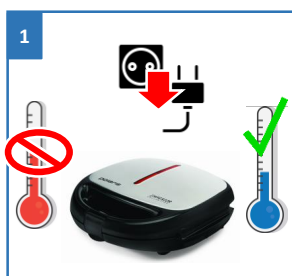
Допустимое время непрерывной работы прибора – 30 минут, с обязательным последующим отключением от сети и полным остыванием.

- Без установленных рабочих панелей, укладывать продукт и подключать прибор к сети запрещено.
- Поднимать и переносить подключенный к сети, а также – горячий прибор запрещено.



БУДЬТЕ ОСТОРОЖНЫ!

Во время работы прибор сильно нагревается, во избежание получения ожогов не дотрагивайтесь до горячих поверхностей, держитесь только за ручку. Рекомендуется пользоваться прихватками (не входят в комплект).



Дождитесь полного остывания прибора



Фиксаторы рабочих панелей необходимо сдвинуть в сторону ручки



На иллюстрации верхняя панель. Сдвиньте вверх, в сторону ручки



Установите панели в пазы



Допустимое время непрерывной работы прибора – 30 минут



Прибор сильно нагревается! Не дотрагивайтесь руками!



Не подключайте к сети без панелей



Не переносите и не поднимайте работающий прибор!



ВНИМАНИЕ!

1. Для тонких вафель и сэндвичей достаточно 3 – 4 минут.
2. Для выпечки венской вафли достаточно 8 минут.
3. Время может отличаться в зависимости от продукта и напряжения в сети.
4. Имеет значение консистенция теста – оно должно быть, как густая сметана. Заполнять нужно полностью нижнюю часть формы без горки, на это необходимы две столовые ложки теста.
5. Если тесто будет жидким – оно выльется и не поднимется до верха. Для пропекания вафли сверху необходимо полное заполнение формы поднявшимся тестом.
6. Если тесто в избытке – оно при нагреве будет вытекать из формы через стык.
7. Панель “гриль” предназначена для приготовления панини и овощей, разогрева мясных блюд, или прожарки филе птицы, нарезанного небольшими кусками толщиной не более 15 мм.

5.2. ВЫПЕЧКА ВАФЕЛЬ

РЕКОМЕНДУЕМЫЙ РЕЦЕПТ ТЕСТА

Венские вафли на кефире



№	ИНГРИДИЕНТЫ	КОЛИЧЕСТВО
1	Яйцо куриное	2 шт.
2	Сахарный песок	6 столовых ложек (с горкой)
3	Соль	Щепотка
4	Ванильный сахар	1 пакетик
5	Кефир 3,5%	400 мл.
6	Разрыхлитель для теста	1 пакетик
7	Мука пшеничная высшего сорта	350 гр.
8	Масло сливочное	50 гр.

Приготовление теста:

1. Смешать венчиком или миксером на небольшой скорости яйца, сахар, соль, ванильный сахар. Взбить массу миксером на высокой скорости.
2. В смесь добавить кефир комнатной температуры и вмешать его ложкой в общую массу, не взбивая.
3. В отдельной посуде смешать муку с разрыхлителем и через сито просеять в жидкую смесь, перемешать смесь миксером на малой скорости.
4. Растопить масло в отдельной посуде, остудить его и в жидком виде вмешать в тесто, все перемешать миксером на малой скорости.
5. Тесто должно быть, как густая сметана, не капать с ложки.

Выпечка:

1. Откройте крышку прибора. Установите панели для вафель, как это описано в п. 5.1
2. Смажьте нагревательные элементы небольшим количеством масла (жира).
3. Закройте крышку и зафиксируйте замком.
4. Включите шнур электропитания в сеть. Загорятся красные индикаторы на крышке прибора.
5. При достижении оптимальной температуры индикатор работы погаснет. При работе прибора он будет периодически включаться и выключаться, это нормально.
6. Откройте прибор и залейте тесто в нижнюю рабочую панель. Распределите тесто равномерно, при этом не допускайте, чтобы тесто переливалось за края.
7. Закройте прибор и выпекайте вафлю примерно 8 мин. или более, в зависимости от желаемой степени прожарки. По прошествии 4 минут рекомендуется перевернуть выпечку для более равномерного пропекания.
8. Откройте прибор и извлеките вафлю с помощью термостойкой пластмассовой или деревянной лопатки. Не используйте для этого металлические приборы (нож, вилку, и пр.) чтобы не повредить поверхность рабочих панелей.
9. При выпечке толстых вафель рекомендуется через 6 минут перевернуть продукт.



Откройте крышку, установите необходимые панели



Смажьте нагревательные элементы маслом



При закрытии крышки не прикладывайте чрезвычайных усилий!



Включите шнур электропитания в сеть. Загорятся красные индикаторы на крышке прибора



При достижении оптимальной температуры индикатор работы погаснет



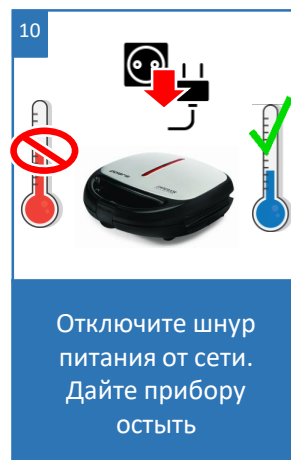
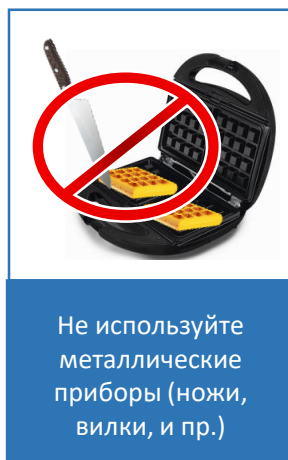
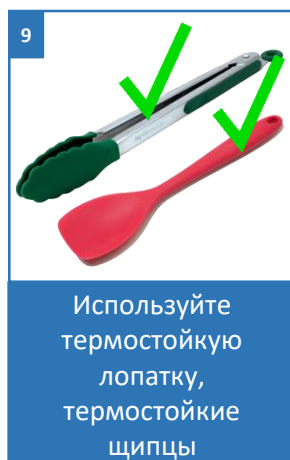
Залейте тесто в нижнюю рабочую панель



Распределите тесто равномерно



Выпекайте примерно 3 мин.



5.3. ПРИГОТОВЛЕНИЕ СЭНДВИЧЕЙ

Для приготовления сэндвичей рекомендуется использовать белый тостовый хлеб, нарезанный по размерам формы.

По своему вкусу смажьте хлеб с внутренней стороны соусом, на хлеб выложите несколько ломтиков ветчины, сыра и помидоров, накройте сверху вторым куском хлеба.

Порядок работы:

1. Откройте крышку прибора. Установите панели для сэндвичей, как это описано в п. 5.1
2. Смажьте нагревательные элементы небольшим количеством масла (жира). Закройте крышку и зафиксируйте замком.
3. Включите шнур электропитания в сеть. Загорятся красные индикаторы на крышке прибора.
4. При достижении оптимальной температуры индикатор работы погаснет. При работе прибора он будет периодически включаться и выключаться, это нормально.
5. Откройте замок и поднимите крышку. Положите на нижнюю рабочую панель приготовленный сэндвич с начинкой. Сэндвич должен примерно соответствовать размеру ячейки.



ВНИМАНИЕ! Толщина продукта не должна превышать внутренний объем формы

6. Закройте прибор и зафиксируйте замком. Выпекайте сэндвичи примерно 3-4 минуты, в зависимости от желаемой степени поджарки хлеба и характера начинки.
7. Откройте прибор и извлеките готовые сэндвичи с помощью термостойкой пластмассовой или деревянной лопатки. Не используйте для этого металлические приборы (нож, вилку, и пр.) чтобы не повредить поверхность рабочих панелей.

5.4. ПРИГОТОВЛЕНИЕ НА ГРИЛЕ

Рекомендуемый способ приготовления куриной грудки на гриле



Нарежьте куриную грудку тонкими ломтиками, толщиной 1 см, смажьте панели растительным маслом, выложите куриную грудку и накройте крышкой. Процесс приготовления займет 8-10 минут.

Порядок работы:

1. Откройте крышку прибора. Установите панели для приготовления на гриле, как это описано в п. 5.1.
2. Повторите шаги 2-4, как это было описано в п. 5.2.
3. Откройте прибор, разместите продукты на поверхности нижней рабочей панели и осторожно закройте крышку.
4. Когда продукты достаточно прожарятся, извлеките их с помощью термостойкой пластмассовой или деревянной лопатки. Не используйте для этого металлические приборы (нож, вилку, и пр.) чтобы не повредить поверхность рабочих панелей.
5. Время приготовления может отличаться от рекомендованного.

На заметку! Толщина продукта не должна превышать внутренний объем формы



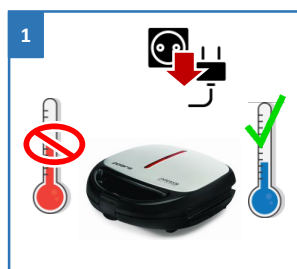
Внимание!

Прибор не имеет автоматического выключателя.

Для выключения прибора после окончания приготовления отключите шнур электропитания от сети.

6. ЧИСТКА И УХОД

1. Отключите прибор от сети.
2. Приступайте к чистке прибора только после того, как он полностью остыл.
3. Очищайте прибор от остатков пищи и прочих загрязнений каждый раз после использования. Не откладывайте очистку во избежание образования трудноудаляемых остатков пищи.
4. Не погружайте прибор в воду или другие жидкости. Следите за тем, чтобы вода не попадала на электрические соединения.
5. Снимите рабочие панели (см. п. 5.1) и промойте в теплой мыльной воде без использования агрессивных моющих средств.
6. Для удаления пригоревших остатков пищи используйте любую щетку с мягким ворсом (не входит в комплект).
7. Не используйте для чистки металлические щетки и абразивные моющие средства.
8. Тщательно высушите рабочие панели перед установкой на прибор.
9. Корпус прибора протрите сухой или слегка влажной тканью, просушите на воздухе.



Приступайте к чистке прибора только после того, как он полностью остыл



Снимите панели, промойте в теплой мыльной воде без использования агрессивных моющих средств



Тщательно высушите рабочие панели перед установкой на прибор



Корпус прибора протрите сухой или слегка влажной тканью

7. ХРАНЕНИЕ

- Перед тем как убрать прибор на хранение, выполните чистку устройства.
- Смотайте шнур питания.
- Электроприборы хранятся в закрытом сухом и чистом помещении при температуре окружающего воздуха не выше плюс 40°C с относительной влажностью не выше 70% и отсутствии в окружающей среде кислотных и других паров, отрицательно влияющих на материалы электроприборов.
- Храните прибор в недоступном для детей месте.

8. ТРАНСПОРТИРОВКА

- Транспортировка приборов проводится всеми видами транспорта в соответствии с правилами перевозки грузов, действующими на транспорте конкретного вида.
- При перевозке прибора используйте оригинальную заводскую упаковку.
- Транспортировка приборов должна исключать возможность непосредственного воздействия на них атмосферных осадков и агрессивных сред.
- Приборы хранятся в закрытом сухом и чистом помещении при температуре окружающего воздуха не ниже плюс 5°C и не выше плюс 40°C с относительной влажностью не выше 70% и отсутствии в окружающей среде кислотных и других паров, отрицательно влияющих на материалы приборов.

9. РЕАЛИЗАЦИЯ

Правила реализации не установлены.

10. ТРЕБОВАНИЯ ПО УТИЛИЗАЦИИ

Отходы, образующиеся при утилизации изделий, подлежат обязательному сбору с последующей утилизацией в установленном порядке и в соответствии с действующими требованиями и нормами отраслевой нормативной документации, в том числе в соответствии с СанПиН 2.1.7.1322-03 «Гигиенические требования к размещению и обезвреживанию отходов производства и потребления.»



Внимание! После окончания срока службы не выбрасывайте прибор вместе с бытовыми отходами. Передайте его в специализированный пункт для дальнейшей утилизации. Этим Вы поможете защитить окружающую среду.



Во избежание риска пожара, поражения электрическим током или получения травмы при использовании вашего прибора, а также его поломки, строго соблюдайте основные меры предосторожности при работе с данным прибором, а также общие указания по безопасности при работе с электроприборами.

11. МЕРЫ ПРЕДОСТОРОЖНОСТИ ПРИ РАБОТЕ С ПРИБОРОМ ДЛЯ ВЫПЕЧКИ

- Прибор предназначен для использования в быту в соответствии с настоящим руководством. Продолжительное использование прибора в коммерческих целях может привести к его перегрузке, в результате чего он может быть поврежден или может нанести вред здоровью людей.
- Не оставляйте работающий прибор без присмотра.
- Не допускайте свисания шнура питания со стола, так как это может привести к опрокидыванию прибора.
- Во время работы прибор сильно нагревается. Во избежание получения ожогов не дотрагивайтесь до горячих поверхностей. Открывая и закрывая прибор, держитесь только за ручку, пользуйтесь прихватками.
- Не накрывайте прибор и не помещайте на прибор предметы в процессе работы.
- Остерегайтесь выхода пара из зазоров между рабочими панелями. Не подносите руки близко к краям прибора.
- Не используйте прибор для приготовления замороженных продуктов, перед приготовлением продукты следует разморозить.
- Не включайте прибор без установленных рабочих панелей. Следите, чтобы рабочие панели были правильно установлены и хорошо закреплены. Неисправности, вызванные неправильной или небрежной установкой панелей, лишают Вас права на гарантийное обслуживание.
- Во избежание повреждения рабочих панелей не используйте металлические кухонные принадлежности, не разрезайте продукты прямо на рабочих панелях. Используйте кухонные принадлежности для посуды с антипригарным покрытием.
- Не перемещайте горячий прибор, дождитесь его полного остывания.
- Не используйте прибор для сушки и обогрева.
- Не используйте прибор рядом с источниками тепла, газовыми или электрическими плитами, не ставьте прибор на варочную поверхность плиты.
- Не используйте прибор вблизи от легко воспламеняющихся предметов и веществ, а также вблизи деформируемых от высокой температуры предметов интерьера и под ними.
- Используйте прибор в помещениях с хорошей вентиляцией.
- По окончании приготовления всегда отключайте прибор от сети.
- Производитель не несет ответственности за ущерб, возникший в результате неправильного или непредусмотренного настоящим Руководством использования, а также – вследствие несоблюдения требований безопасности.



Внимание!

Извлекайте продукты сразу после приготовления, при длительном нахождении продуктов во включенном приборе может произойти возгорание.

12. ОБЩИЕ УКАЗАНИЯ ПО БЕЗОПАСНОСТИ ПРИ РАБОТЕ С ЭЛЕКТРОПРИБОРАМИ

- Эксплуатация прибора должна производиться в соответствии с «Правилами технической эксплуатации электроустановок потребителей».
- Каждый раз перед включением прибора осмотрите его. При наличии поврежденных прибора или сетевого шнура ни в коем случае не включайте прибор в розетку.
- Не следует использовать прибор после падения, если имеются видимые признаки повреждения. Перед использованием прибор должен быть проверен квалифицированным специалистом.
- Не используйте прибор, если вы не уверены в его работоспособности.
- Данный прибор не предназначен для использования людьми (включая детей), у которых есть физические, нервные или психические отклонения, или недостаток опыта и знаний, за исключением случаев, когда за такими лицами осуществляется надзор или проводится их инструктирование относительно использования данного прибора лицом, отвечающим за их безопасность. Необходимо осуществлять надзор за детьми с целью недопущения их игр с прибором.
- Не оставляйте прибор без присмотра во время работы. Храните прибор в недоступном для детей месте.

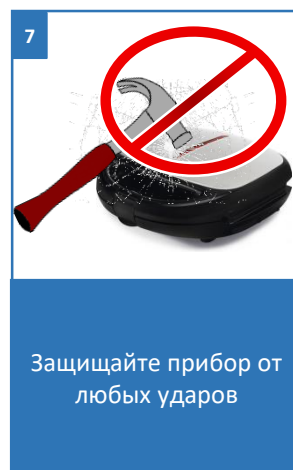
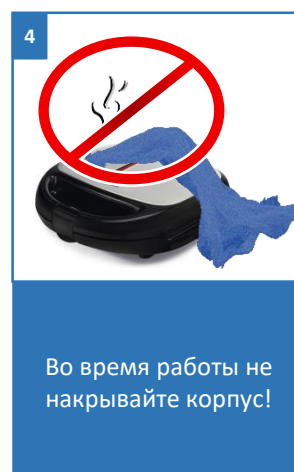
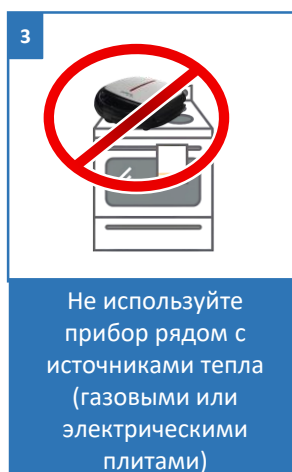
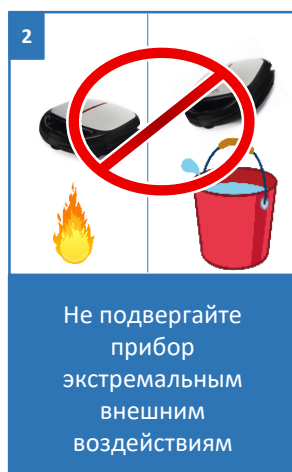
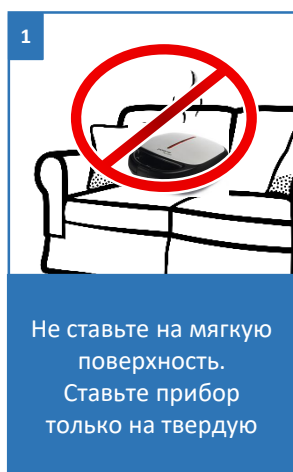


Внимание!

Не используйте прибор вблизи ванны, раковины или других емкостей, заполненных водой.

- Не используйте прибор в помещениях с повышенной влажностью.
- Не погружайте прибор в воду или другие жидкости. Не прикасайтесь к прибору влажными руками. При намокании сразу отключите прибор от сети.
- В случае падения прибора в воду, немедленно отключите его от сети. При этом ни в коем случае не опускайте руки в воду. Перед повторным использованием прибор должен быть проверен квалифицированным специалистом.
- Не используйте прибор вне помещений. Предохраняйте прибор от жары, прямых солнечных лучей, ударов об острые углы.
- Включайте прибор только в источник переменного тока (~). Перед включением убедитесь, что параметры сети соответствуют тем, что заданы в описании прибора.
- Прибор может быть включен только в сеть с заземлением. Для обеспечения Вашей безопасности заземление должно соответствовать установленным электротехническим нормам. Не пользуйтесь нестандартными источниками питания или устройствами подключения.
- Для дополнительной защиты целесообразно установить устройство защитного отключения (УЗО) с номинальным током срабатывания, не превышающим 30мА, в цепь электропитания кухонной техники. Обратитесь за советом к квалифицированному специалисту.
- Любое ошибочное включение лишает Вас права на гарантийное обслуживание.
- По окончании эксплуатации, при установке или снятии принадлежностей, чистке или поломке прибора всегда отключайте его от сети.
- Не допускайте перегрузки сети, которая может привести к несчастным случаям и повреждению прибора. Для этого не включайте в ту же электрическую розетку другие приборы с использованием переходников.

- Нельзя переносить прибор, держа его за сетевой провод. Запрещается также отключать прибор от сети, держа его за сетевой провод. При отключении прибора от сети, держитесь за штепсельную вилку.
- Не прикасайтесь к металлическим частям вилки сетевого провода при включении или отключении прибора от сети во избежание удара электрическим током.
- После использования никогда не обматывайте провод электропитания вокруг прибора, так как со временем это может привести к излому провода. Всегда гладко расправляйте провод на время хранения.
- Замену шнура могут осуществлять только квалифицированные специалисты - сотрудники сервисного центра. Неквалифицированный ремонт представляет прямую опасность для пользователя.
- Не пытайтесь разбирать и ремонтировать прибор самостоятельно для сохранения действия гарантии на прибор и во избежание технических проблем. Ремонт должен производиться только квалифицированными специалистами сервисного центра.
- Для ремонта прибора могут быть использованы только оригинальные запасные части.



13. ПОИСК И УСТРАНЕНИЕ НЕИСПРАВНОСТЕЙ

Проблема	Причина	Способ устранения
При включении в электросеть прибор не работает	Неисправна розетка	Проверьте напряжение в розетке, включив в нее другой прибор
	Поврежден шнур электропитания	Устраняется только специалистами ремонтных мастерских

Внимание! Если с помощью описанных выше шагов Вы не можете устранить проблему своими силами, обратитесь, пожалуйста, в Авторизованный сервисный центр POLARIS.

14. КОМПЛЕКТАЦИЯ

Прибор	1 шт.
Рабочая съемная панель	3 шт.
Руководство по эксплуатации	1 шт.
Гарантийный талон	1 шт.
Упаковка (полиэтиленовый пакет + коробка)	1 шт.

15. ТЕХНИЧЕСКИЕ ХАРАКТЕРИСТИКИ

PST 1003 - Прибор для выпечки электрический бытовой торговой марки POLARIS

Напряжение: 220 – 240 В

Частота: 50-60 Гц

Мощность: 850 Вт

Класс защиты – I

Примечание: Вследствие постоянного процесса внесения изменений и улучшений, между инструкцией и изделием могут наблюдаться некоторые различия. Производитель надеется, что пользователь обратит на это внимание. Последнюю версию инструкции Вы можете найти на сайте www.polaris.ru.

Производитель имеет право без предварительного уведомления вносить изменения в конструкцию и комплектацию изделия, которые являются результатом работ по усовершенствованию конструкции или технологии производства. В случае необходимости, покупатель может обратиться к производителю или уполномоченному производителем лицу за актуальной версией инструкции по эксплуатации.

16. ИНФОРМАЦИЯ О СЕРТИФИКАЦИИ

Продукция прошла процедуру подтверждения соответствия требованиям ТР ТС 004/2011 «О безопасности низковольтного оборудования», а также ТР ТС 020/2011 «Электромагнитная совместимость технических средств», ТР ЕАЭС 037/2016 «Об ограничении применения опасных веществ в изделиях электротехники и радиоэлектроники» и маркируется единым знаком обращения продукции на рынке государств-членов Таможенного Союза.

Информацию о номере сертификата/декларации соответствия и сроке его действия Вы можете получить в месте приобретения изделия POLARIS или у Уполномоченного представителя изготовителя.



Срок службы изделия: 3 года

Гарантийный срок: 1 год со дня покупки

«В состав изделия входят комплектующие, подверженные естественному износу и/или имеющие ограниченный срок службы и подлежащие плановой возмездной замене по мере выработки их ресурса. На эти комплектующие Изготовитель устанавливает ограниченную гарантию. В данном товаре таковыми являются:

Панели жарочные для гриля, фигурной выпечки, сэндвичей и т.п. , срок гарантии на покрытие жарочной поверхности - 6 месяцев со дня покупки»

Дата изготовления указана на изделии.

Изготовитель:

НИНБО ХЭНСФОРТ ОВЕРСИЗ ЭЙША ЛИМИТЕД,

№ 158 Доншан Лю, Хушан Чжидо, Цыси, Провинция Чжэцзян, КНР

MANUFACTURER: NINGBO HANSFORT OVERSEAS ASIA LIMITED,

No. 158 Dongshan Lu, Hushan Jiedao, Cixi City, Zhejiang Province, PRC

Уполномоченный представитель изготовителя в РФ и государствах-членах Таможенного Союза:

ООО "ЭйДжиАй Электроникс", Россия, 115419, г. Москва,

улица Орджоникидзе, д. 11, строение 3, этаж 4, помещение I, комната 13.

Телефон единой справочной службы: 8 800-700-11-78

Authorized representative of the manufacturer in EU:

JSC "HTV1", Švitrigailos g. 11 A, Vilnius, LT-03228

На заводе:

НИНГБО БАКЕЛОН ЕЛЕСТРИСАЛ АППЛИАНСЕ СО., ЛТД

Но.88, Ксиантан Род, Лангксия Виллаге, Лангксия Товн, Йуяо Ситй, Зхежианг, Китай

At factory:

NINGBO BAKELON ELECTRICAL APPLIANCE CO., LTD

No.88, Xiantan Road, Langxia Village, Langxia Town, Yuyao City, Zhejiang, China

Сделано в Китае

17. ГАРАНТИЙНЫЕ ОБЯЗАТЕЛЬСТВА

Изделие: Прибор для выпечки

Модель: PST 1003

Настоящая гарантия действует в течение 12 месяцев с подтвержденной даты приобретения изделия и подразумевает гарантийное обслуживание изделия в соответствии с Законами Государств – членов Таможенного Союза «О защите прав потребителей».

1. Гарантийные обязательства изготовителя распространяются на все модели, выпускаемые под торговой маркой «POLARIS» и приобретенные у уполномоченных изготовителем продавцов в странах, где предоставляется гарантийное обслуживание (независимо от места покупки).
2. Изделие приобретается исключительно для личных бытовых нужд. Изделие должно использоваться в строгом соответствии с Руководством по эксплуатации с соблюдением правил и требований по безопасности.
3. Обязанности изготовителя по настоящей гарантии исполняются продавцами – уполномоченными дилерами изготовителя и официальными обслуживающими (сервис) центрами. Настоящая гарантия не распространяется на изделия, приобретенные у не уполномоченных изготовителем продавцов, которые самостоятельно отвечают перед потребителем в соответствии с Российским законодательством.
4. Настоящая гарантия не распространяется на дефекты и внешние изменения изделия, возникшие после передачи товара потребителю вследствие:
 - Химического, механического или иного воздействия, попадания посторонних предметов, жидкостей, насекомых и продуктов их жизнедеятельности внутрь изделия;
 - Неправильной эксплуатации, заключающейся в использовании изделия не по его прямому назначению, а также установки и эксплуатации изделия с нарушением требований Руководства по эксплуатации и правил техники безопасности;
 - Нормальной эксплуатации, а также естественного износа, не влияющие на функциональные свойства: механические повреждения внешней или внутренней поверхности (вмятины, царапины, потертости), естественные изменения цвета металла, в т.ч. появление радужных и темных пятен, а также - коррозии на металле в местах повреждения покрытия и непокрытых участках металла;
 - Отложения известкового осадка, водного камня и накипи из-за использования воды с высоким содержанием минеральных веществ;
 - Использования изделия в целях, для которых оно не предназначено;
 - Износа деталей отделки, ламп, батарей, защитных экранов, фильтров, накопителей мусора, ремней, щеток и иных деталей с ограниченным сроком использования;
 - Ремонта изделия, произведенного лицами или организациями, не являющимися Авторизованными сервисными центрами*;
 - Повреждений изделия при транспортировке, некорректного его использования, а также в связи с непредусмотренными конструкцией изделия модификациями или самостоятельным ремонтом.

5. Изготовитель не несет гарантийные обязательства, если на изделии отсутствует паспортная идентификационная табличка, либо данные в ней стерты или исправлены.
6. Настоящая гарантия действительна только для изделий, используемых для личных бытовых нужд, и не распространяется на изделия, которые используются для коммерческих, промышленных или профессиональных целей.

Внимание!! Изготовитель не несет ответственности за возможный вред, прямо или косвенно причиненный изделием POLARIS людям, домашним животным, окружающей среде, или ущерб имуществу в случае, если это произошло в результате несоблюдения правил или условий эксплуатации и установки изделия, умышленных или неосторожных действий потребителя или третьих лиц.

По всем вопросам, связанным с техническим обслуживанием, проверкой качества, гарантийным и постгарантийным ремонтом изделий POLARIS обращайтесь в ближайший Авторизованный сервисный центр POLARIS или к продавцу – уполномоченному дилеру POLARIS.

Гарантийный ремонт изделий POLARIS осуществляют только Авторизованные сервисные центры POLARIS.

*Адреса Авторизованных сервисных центров на сайте Компании: www.polaris.ru.

Для подтверждения даты приобретения изделия при гарантийном ремонте или предъявления иных предусмотренных законом требований просим Вас сохранять документы о покупке.

Таковыми документами могут являться заполненный гарантийный талон POLARIS, кассовый чек или квитанция Продавца, иные документы, подтверждающие дату и место покупки.

При не предоставлении документа, подтверждающего дату приобретения изделия, срок гарантии исчисляется с даты изготовления изделия.

Дата изготовления указана на паспортной идентификационной табличке, находящейся на задней стенке изделия.

