

polaris

since 1995



PVCS 4010 FusionPRO

Руководство по эксплуатации / Гарантия
Manual instruction / Guarantee



СОДЕРЖАНИЕ

Общая информация	3
Общие указания по безопасности прибора	3
Специальные указания по безопасности данного прибора	5
Сфера использования	6
Комплектация	6
Описание прибора	6
Распаковка прибора и подготовка к эксплуатации	7
Эксплуатация	8
Зарядка АКБ	11
Замена АКБ	11
Чистка и уход	12
Хранение	15
Транспортировка	15
Реализация	15
Требования по утилизации	15
Неисправности и методы их устранения	15
Коды ошибок и рекомендации по их устранению	16
Технические характеристики	17
Информация о сертификации	17
Гарантийные обязательства	18

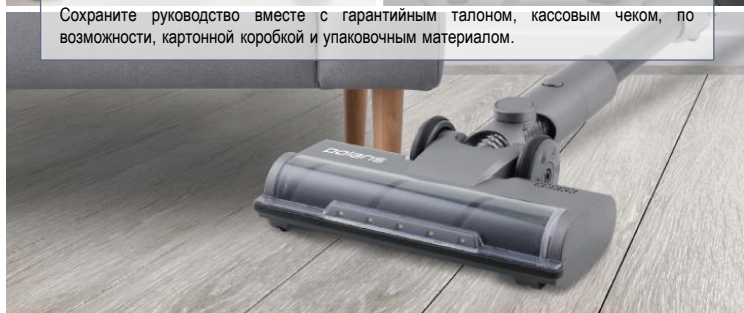


Уважаемый покупатель!

Благодарим Вас за выбор продукции, выпускаемой под торговой маркой **POLARIS**. Наши изделия разработаны в соответствии с высокими требованиями качества, функциональности и дизайна. Мы уверены, что Вы будете довольны приобретением нового изделия нашей фирмы.

Перед началом эксплуатации прибора внимательно прочитайте данное руководство, в котором содержится важная информация, касающаяся Вашей безопасности, а также рекомендации по правильному использованию прибора и уходу за ним.

Сохраните руководство вместе с гарантийным талоном, кассовым чеком, по возможности, картонной коробкой и упаковочным материалом.



ОБЩАЯ ИНФОРМАЦИЯ

Настоящее Руководство по эксплуатации предназначено для ознакомления с техническими данными, устройством, правилами эксплуатации и хранения пылесоса бытового электрического, модель **POLARIS PVCS 4010 FusionPRO** (далее по тексту – пылесос, прибор).

ОБЩИЕ УКАЗАНИЯ ПО БЕЗОПАСНОСТИ

- Эксплуатация прибора должна производиться в соответствии с «Правилами технической эксплуатации электроустановок потребителей».
- Прибор предназначен исключительно для использования в быту. Продолжительное использование прибора в коммерческих целях может привести к его перегрузке, в результате чего он может быть поврежден или может нанести вред здоровью людей.
- Прибор должен быть использован только по назначению в соответствии с данным Руководством.
- Каждый раз перед включением прибора осмотрите его. При наличии повреждений прибора или сетевого шнура ни в коем случае не включайте прибор в розетку.
- Не следует использовать прибор после падения, если имеются видимые признаки повреждения. Перед использованием прибор должен быть проверен квалифицированным специалистом.
- Не используйте прибор, если вы не уверены в его работоспособности.
- Данный прибор не предназначен для использования людьми (включая детей), у которых есть физические, нервные или психические отклонения, или недостаток опыта и знаний, за исключением случаев, когда за такими лицами осуществляется надзор или проводится их инструктирование относительно использования данного прибора лицом, отвечающим за их безопасность. Необходимо осуществлять надзор за детьми с целью недопущения их игр с прибором.

- Не оставляйте прибор и адаптер без присмотра. Храните их в недоступном для детей месте.
- Не используйте прибор вблизи ванны, раковины или других емкостей, заполненных водой, а также в помещениях с повышенной влажностью.
- Не используйте прибор вне помещений. Предохраняйте прибор от жары, прямых солнечных лучей, ударов об острые углы, влажности (ни в коем случае не погружайте прибор в воду или иную жидкость). Не включайте адаптер питания в сеть (не касайтесь его) влажными руками.
- Для зарядки аккумулятора (АКБ) используйте только зарядное устройство (адаптер), входящий в комплект пылесоса данной модели. Не используйте данный адаптер в иных целях.
- При наличии повреждений адаптера и шнура питания ни в коем случае не включайте адаптер в розетку. При необходимости замены (ремонта) адаптера обратитесь в авторизованный сервисный центр.
- **Не разбирайте адаптер!**
- Если пылесос при уборке разрядился, не оставляйте его на хранение с разряженной батареей, это может привести к критическому разряду и отказу батареи. Обязательно заряжайте пылесос.



- Для зарядки аккумулятора сначала вставьте штекер адаптера в соответствующее гнездо батареи или зарядной базы, а затем – вилку адаптера в розетку. Не оставляйте адаптер включенным в сеть после зарядки аккумулятора.
- Включайте адаптер только в источник переменного тока (~). Перед включением убедитесь, что адаптер рассчитан на напряжение, используемое в сети.
- Перед включением адаптера в сеть убедитесь, что его штекер вставлен в соответствующее гнездо прибора.
- Любое ошибочное включение лишает Вас права на гарантийное обслуживание.
- По окончании зарядки аккумулятора всегда отключайте адаптер от сети и от гнезда для зарядки на приборе.
- Нельзя переносить адаптер, держа его за шнур питания. Запрещается также отключать адаптер от сети, держа его за шнур питания. При отключении адаптера от сети держитесь за корпус адаптера, не касаясь токопроводящих штырей.
- Не пытайтесь разбирать и ремонтировать прибор самостоятельно для сохранения действия гарантии на прибор и во избежание технических проблем. Ремонт должен производиться только квалифицированными специалистами сервисного центра.
- Для ремонта прибора могут быть использованы только оригинальные запасные части.



На заметку!

В иллюстрациях, приведенных в данном Руководстве по эксплуатации, использованы лишь общие, схематичные изображения.

СПЕЦИАЛЬНЫЕ УКАЗАНИЯ ПО БЕЗОПАСНОСТИ ДАННОГО ПРИБОРА



Внимание!

При возникновении неисправностей любого характера обращайтесь в Авторизованный сервисный центр POLARIS.

- При работе прибора располагайте его вдали от нагревательных и других электрических приборов.
- При работе пылесоса не располагайте на полу убираемой комнаты работающие нагревательные приборы, провода их питания и другие источники тепла.
- Запрещается использование пылесоса без пылесборочного контейнера и фильтра, обслуженных должным образом в соответствии с настоящим Руководством.
- Не оставляйте пылесос прислоненным в вертикальном положении при перерывах в работе, это может привести к его падению и повреждению пластиковых деталей корпуса. Всегда устанавливайте прибор на настенное крепление или напольную подставку даже при коротких перерывах в работе.
- Не используйте абразивные вещества и органические растворители для очистки пылесоса.
- Не собирайте пылесосом следующие предметы и материалы:

- горящие предметы: пепел, угольки, окурки и др.;
- острые предметы: битое стекло, иголки, канцелярские кнопки, скрепки и др.;
- краситель, используемый в принтерах или копировальных машинах, т.к. он является электропроводной смесью, и не удаляется из фильтра полностью;
- ядовитые, взрывоопасные и разъедающие вещества;
- асбест, или асбестовую пыль, а также строительный мусор и отходы.
- строительную гипсо-цементно-известковую пыль.
- влажную пыль и грязь;
- крупнолистовые фрагменты
- воду и другие жидкости.
- Не обрабатывайте пылесосом людей, домашних животных и места обитания домашних животных (клетки, гнезда, вольеры и пр.)
- Не убирайте пылесосом отходы жизнедеятельности.

- Используйте только рекомендованные производителем аксессуары и запасные части.
- Не допускается закрывать воздуховыпускные отверстия пылесоса во время работы.
- Прибор рассчитан на работу только с оригинальной АКБ и зарядным устройством, поставляемым в комплекте. Использование посторонних устройств для питания и зарядки запрещено. Это может вызвать повреждение прибора.
- Очищайте прибор, пылесборочный контейнер и фильтр после каждого использования.
- Если прибор долго не используется, рекомендуется производить зарядку АКБ каждые 3 месяца, предварительно полностью разрядив, для чего необходимо запустить прибор в работу на максимально возможное время.



Не используйте химические растворители для очистки пылесоса



Не обрабатывайте пылесосом людей и домашних животных



Во время работы уберите с пола провода, кабели, работающие нагреватели



Не оставляйте пылесос прислоненным в вертикальном положении – он может упасть!

СФЕРА ИСПОЛЬЗОВАНИЯ

- Прибор предназначен исключительно для бытового использования в соответствии с данным Руководством.
- Прибор не предназначен для промышленного и коммерческого использования.
- Прибор также не предназначен для использования вне помещений и в неотапливаемых помещениях с температурой воздуха ниже +15°C и повышенной влажностью.
- Производитель не несет ответственности за ущерб, возникший в результате неправильного или непредусмотренного настоящей инструкцией использования

КОМПЛЕКТАЦИЯ

- | | |
|--|-------|
| 1. Пылесос (основной корпус) | 1 шт. |
| 2. Съемная аккумуляторная Li-ion батарея | 1 шт. |
| 3. Электрическая щетка для пола | 1 шт. |
| 4. Зарядное устройство (адаптер) | 1 шт. |
| 5. Щелевая насадка | 1 шт. |
| 6. Мини турбо-щетка | 1 шт. |
| 7. Щетка для мебели 2 в 1 | 1 шт. |
| 8. Щеточка для очистки валика | 1 шт. |
| 9. Насадка для влажной уборки с тряпкой для влажной уборки | 1 шт. |
| 10. Труба | 1 шт. |
| 11. Напольная подставка | 1 шт. |
| 12. Инструкция по эксплуатации | 1 шт. |
| 13. Гарантийный талон | 1 шт. |

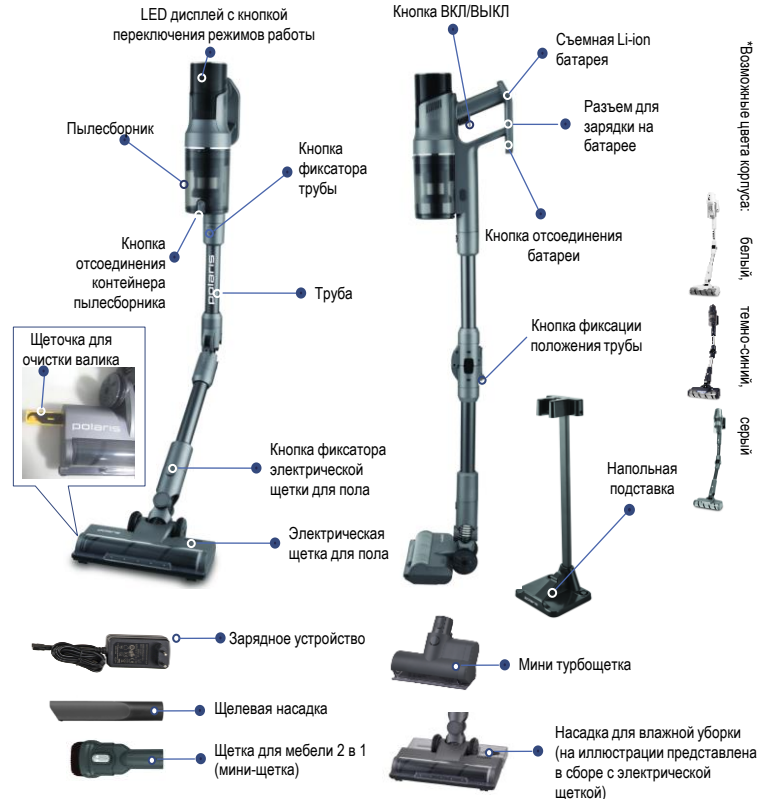


На заметку!

В иллюстрациях, приведенных в данном «Руководстве по эксплуатации», использованы лишь общие, схематичные изображения, которые могут в незначительной мере различаться с внешним видом реальных комплектующих.

ОПИСАНИЕ ПРИБОРА

Прибор предназначен для сухой уборки поверхностей, таких как кафель, паркет, линолеум, а также ковров с коротким ворсом и обивки мебели путем всасывания сухой пыли и мелкого сухого мусора.



РАСПАКОВКА ПРИБОРА И ПОДГОТОВКА К ЭКСПЛУАТАЦИИ

7

- Откройте коробку, аккуратно извлеките прибор, освободите его от всех упаковочных материалов.
- Снимите все рекламные наклейки с корпуса прибора.
- Проверьте комплект поставки (см. раздел «Комплектация»).
- Извлеките все аксессуары и адаптер.
- Убедитесь в том, что все комплектующие прибора не повреждены.

СБОРКА ПЫЛЕСОСА:

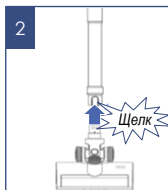


ВНИМАНИЕ! Узлы пылесоса изготовлены из пластика и тщательно подогнаны друг к другу. Во избежание повреждения фиксаторов и посадочных мест не применяйте силу при сборке. Следите за тем, чтобы детали устанавливались в посадочные места без перекосов и надёжно защёлкивались фиксаторами.

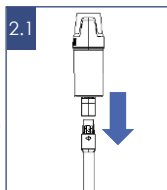
- УСТАНОВИТЕ БАТАРЕЮ** (если она снята), как указано на рисунке, по направляющим до щелчка.
- ДЛЯ УБОРКИ ПОЛА:**
 - Вставьте патрубок электрической щётки для пола в отверстие трубы таким образом, чтобы контактные штыри встали в гнезда, и прижмите до щелчка.
 - Соедините трубу с всасывающим патрубком.



Установите батарею по направляющим до щелчка



Вставьте патрубок электрической щётки для пола в отверстие трубы до щелчка



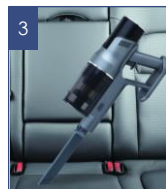
Соедините трубу с всасывающим патрубком



Не прилагайте чрезмерных усилий при сборке! Детали из пластика!

3. ИСПОЛЬЗОВАНИЕ НАБОРА АКСЕССУАРОВ.

Установите необходимый аксессуар непосредственно на всасывающий патрубок пылесоса или на трубу, установленную на всасывающий патрубок



Использование аксессуаров на всасывающем патрубке

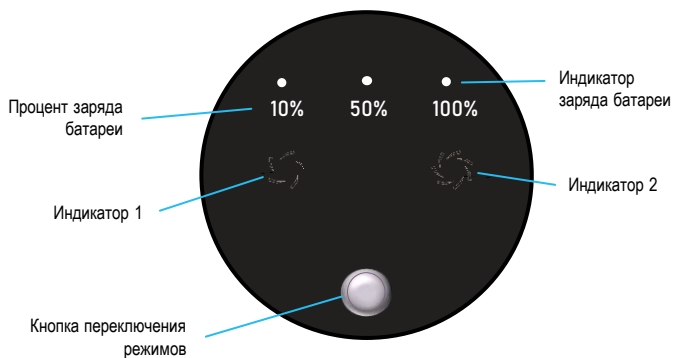


Использование аксессуаров на трубе, установленной на всасывающем патрубке



Использование мини турбощётки

ДИСПЛЕЙ и УПРАВЛЕНИЕ



ЧИСТКА ПОЛОВ И КОВРОВЫХ ПОКРЫТИЙ

1. Убедитесь, что батарея заряжена, адаптер отключен от сети и отсоединен от прибора, фильтр и пылесборник соответствующим образом освобождены от пыли (см. раздел «ЧИСТКА И УХОД»). Не используйте пылесос с забитым пылью фильтром и пылесборником, это может привести к отказу пылесоса.
2. При необходимости, выполните пункты 1-2 либо 1-3 из предыдущего раздела.
3. Для включения прибора нажмите на кнопку ВКЛ/ВЫКЛ на ручке (см. ОПИСАНИЕ ПРИБОРА).

РЕЖИМЫ РАБОТЫ

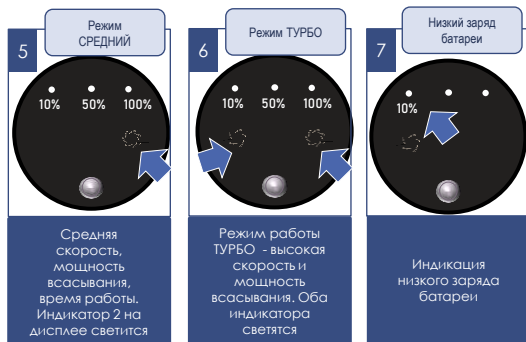
Прибор имеет три режима работы:

- I ECO (низкая скорость и мощность всасывания, длительное время работы, режим запускается по умолчанию при включении прибора) – Индикатор 1 на дисплее светится.
- II Средний (средняя скорость и мощность всасывания, среднее время работы) – Индикатор 2 на дисплее светится.
- III Турбо (высокая скорость и мощность всасывания, малое время работы) – Индикаторы 1 и 2 на дисплее светятся.

Для выбора II и III режимов после включения прибора нажмите нужное число раз кнопку переключения режимов работы (см. ОПИСАНИЕ ПРИБОРА).

Для экономии заряда батареи рекомендуется использование I (ECO) режима (запуск пылесоса кнопкой включения). При недостаточной эффективности уборки на I режиме (в случае сильного замусоривания) следует II режим уборки (запуск пылесоса кнопкой включения и однократное нажатие на кнопку выбора режимов)





Использование III (режима Турбо) потребуется только в сильнозагрязненных местах. Режим выбирается двукратным нажатием кнопки выбора режимов после запуска пылесоса.

ЭЛЕКТРИЧЕСКАЯ ЩЁТКА

Электрическая щётка предназначена для сбора бытовой пыли с пола и ковровых покрытий с коротким ворсом (до 5 мм) при помощи вращающегося валика. В случае образования засора, немедленно прекратите использование пылесоса и примите меры к очистке валика (см. раздел «ЧИСТКА И УХОД»).

ВЛАЖНАЯ УБОРКА

Насадка для влажной уборки предназначена для влажной уборки твердых напольных покрытий. Не используйте влажную уборку на коврах.

Порядок работы:

- Перед началом уборки смочите и слегка отожмите микрофибру.
- Закрепите увлажненную микрофибру из комплекта на дно контейнера для влажной уборки.
- Залейте воду в горловину бака для воды.
- Закрепите насадку для влажной уборки в задней части напольной щетки.



Внимание! При сухой уборке насадка для влажной уборки должна быть снята.

При проведении уборки пыли, совмещенной с влажной уборкой, следует выполнять основное движение щетки - вперед, чтобы при движении щетки сначала убирать пыль, а затем протирать убранный участок влажной микрофиброй.

Для подачи воды из бачка к тряпке периодически легким усилием прижимайте насадку к полу.

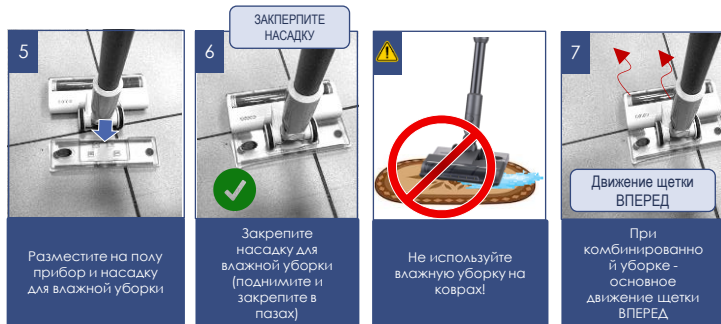
После окончания уборки отсоедините насадку для влажной уборки от щетки. Не оставляйте воду в бачке.

Для выключения прибора еще раз нажмите на кнопку ВКЛ/ВЫКЛ.

Для уборки пола в труднодоступных местах (под столом) нажмите на фиксатор (см. рис. 10 на следующей странице)

Труба примет согнутое положение, что позволит произвести уборку труднодоступной поверхности без лишних усилий.





ВНИМАНИЕ! При уборке запрещено производить нажим на трубу и выполнять перемещения трубы и щетки в сторону. Это не ухудшает качество уборки и может привести к поломкам трубы, щетки и моторного блока. Перемещать пылесос при уборке следует без нажима, поступательными движениями вперед-назад.

ЧИСТКА МЕБЕЛИ

- Убедитесь, что батарея заряжена, адаптер отключен от сети и отсоединен от прибора, фильтр и пылесборник соответствующим образом освобождены от пыли (см. раздел «ЧИСТКА И УХОД»). Не используйте пылесос с забитым пылью фильтром и пылесборником, это может привести к отказу пылесоса.
- Наденьте на всасывающий патрубок необходимый аксессуар.
- Мини-щетка подходит для чистки обивки мебели, щелевая насадка – для уборки труднодоступных мест.
- Для включения прибора нажмите на кнопку ВКЛ/ВЫКЛ.
- При необходимости измените режим (см. описание в предыдущем разделе).
- Для выключения прибора еще раз нажмите на кнопку ВКЛ/ВЫКЛ.
- В случае самопроизвольной остановки мотора во время работы прибора, произведите зарядку аккумуляторной батареи (АКБ) и очистку фильтра и пылесборника.
- Дополнительные насадки можно хранить на напольной подставке в специальных стойках.



ЗАРЯДКА АКБ



ВНИМАНИЕ!

Батарея в комплекте может быть разряжена. Перед первым использованием полностью разрядите батарею и затем полностью зарядите.



Не производите заряд батареи и не храните батарею при температуре воздуха ниже 5°C и выше 40°C.

Перед подключением адаптера прибора к сети проверьте, соответствуют ли его технические характеристики (см. раздел «Технические характеристики») параметрам сети.

Перед первым использованием зарядка аккумулятора может составить 6 – 8 часов.

В дальнейшем для полной зарядки будет достаточно 4,5 часов.

Не следует прерывать процесс зарядки батареи, пока она полностью не зарядится. Это позволит продлить срок службы АКБ.

Зарядка аккумулятора производится только в пылесосе с помощью адаптера, входящего в комплект прибора.

Порядок действий:

1. Вставьте штекер адаптера в гнездо на нижней части ручки.
2. Включите адаптер в сеть. Если батарея установлена на прибор - индикатор заряда на дисплее будет мигать белым, показывая процент зарядки.
3. При полном заряде индикатор заряда покажет 100% заряда.

<p>1</p> <p>Перед первым использованием полностью разрядите батарею и затем полностью зарядите</p>	<p>2</p> <p>Перед подключением адаптера к сети проверьте, соответствуют ли тех. характеристики</p>	<p>3</p> <p>Первая зарядка может составлять 6 – 8 часов. Далее около 4 часов</p>	<p>4</p> <p>НА ДИСПЛЕЕ</p> <p>Рекомендуется заряжать АКБ если прибор сигнализирует о скорой разрядке</p>
--	--	--	--



ВНИМАНИЕ! Адаптер может стать теплым во время зарядки - это нормально. **С ПОДКЛЮЧЕННЫМ АДАПТЕРОМ ЗАРЯДКИ ПРИБОР НЕ ВКЛЮЧАЕТСЯ!**

ЗАМЕНА АКБ

В данной модели пылесоса применяется съемная аккумуляторная батарея.

При необходимости снятия батареи, на отключенном приборе нажмите на кнопку отсоединения батареи и извлеките ее, выдвинув по направляющим назад.



ВНИМАНИЕ: снятие/установка батареи во время работы прибора либо во время зарядки запрещены!

Емкость батареи и время непрерывной работы прибора со временем снижаются – это нормально.

В случае необходимости диагностики или замены батареи, обращайтесь в авторизованные сервисные центры POLARIS (список адресов сервисных центров входит в комплект поставки, а также доступен на сайте www.polaris.ru)

ЧИСТКА И УХОД

- Выключите прибор, отключите от сети и отсоедините от прибора адаптер, если он подключен.
- Не погружайте прибор и зарядное устройство в воду или другие жидкости.
- Не используйте для очистки прибора абразивные материалы и органические растворители.
- Металлические части прибора протирайте чистой сухой тканевой салфеткой.
- Пластиковые части прибора протирайте влажной отжатой тканевой салфеткой. Капель воды быть не должно.
- Храните прибор в сухом прохладном месте.



Примечание: Необходимо производить осмотр, очистку HEPA-фильтра и предварительного фильтра вышеуказанным способом после каждой уборки. При необходимости замените фильтры на новые (заказ фильтра осуществляется через авторизованный сервисный центр).

ОЧИСТКА ПЫЛЕСБОРОЧНОГО КОНТЕЙНЕРА

Очистку пылесборочного контейнера и фильтров следует производить после каждого использования пылесоса.

Не используйте пылесос с забитыми пылью фильтрами, это может привести к отказу мотора.

- Выключите прибор. Адаптер должен быть отключен от сети и отсоединен от прибора. Отсоедините трубу и насадки.
- Держа пылесос одной рукой диффузором вниз над мусорным ведром, нажмите на кнопку фиксатора крышки пылесборника. Вытряхните мусор. Закройте крышку.
- Для снятия - нажмите кнопку фиксатора пылесборника. Приподнимите и отсоедините пылесборник от корпуса.
- Для извлечения фильтров: вытащите фильтр из пылесборника, вытащите циклонный фильтр, потянув вверх. Внимательно осмотрите элементы фильтрующей системы и фильтр. При наличии повреждений, разрывов или деформаций замените поврежденные элементы.
- Вытряхните пыль из фильтра, слегка постукивая его нижним торцом по ровной неметаллической поверхности.
- Тщательно промойте фильтр под слабой струей проточной холодной воды без использования моющих средств и высушите при комнатной температуре. Направление струи воды – сверху вниз (от чистой стороны к грязной).



Внимание: использование пылесоса с влажным фильтром, а также с поврежденным или отсутствующим фильтром категорически запрещено.

- Циклонную часть промойте под слабой струей проточной холодной воды. Для промывки пластмассового корпуса циклонного фильтра допускается использовать мягкую щетинную кисть (не входит в комплект), использование моющих составов не допускается.
- После чистки или мойки и сушки соберите фильтрующую систему. Для сборки и установки HEPA фильтра и циклонного фильтра используйте те же действия в обратной последовательности.



Внимание! Не допускайте применения силы при установке фильтра, чтобы не повредить фиксирующие выступы и фильтрующий элемент.



ЧИСТКА ЭЛЕКТРИЧЕСКОЙ ЩЁТКИ

Производится после каждой уборки. Не допускайте сильного засорения валика.



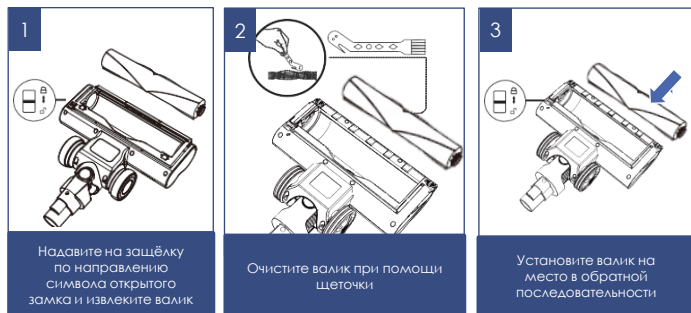
Намотавшиеся на щетинный валик и муфту привода волосы, нитки и подобный мусор могут препятствовать вращению валика, вызвать блокировку привода щетки, ее перегрев и выход из строя.



Это является нарушением правил эксплуатации и не подпадает под действие Гарантийных обязательств.

Очистка щетки должна производиться после каждой уборки с обязательным снятием валика и очисткой его самого и его посадочных мест в щетке.

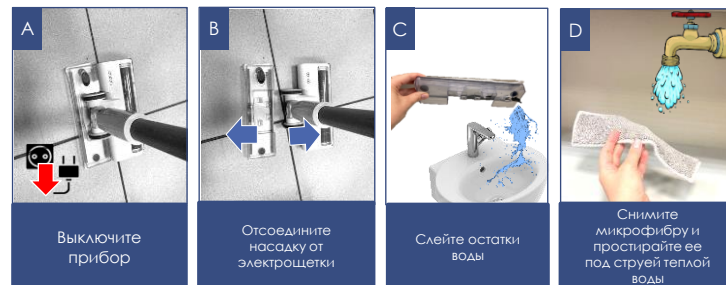
- Выключите прибор. Адаптер должен быть отключен от сети и отсоединен от прибора.
- Отсоедините электрощётку от трубы, нажав на кнопку фиксатора.
- При небольшом количестве волос и ниток, намотавшихся на валик, их можно срезать без снятия валика с корпуса щётки. Подрезать мусор лучше ножницами, не касаясь лезвиями поверхности валика.
- При сильном засорении валика, сдвиньте фиксатор на нижней поверхности щётки по направлению символа открытого замка, фиксатор валика поднимется автоматически. Снимите фиксатор и выньте валик из корпуса щётки.
- Когда валик извлечён из корпуса щётки, его можно легко очистить от намотавшихся волос и ниток с помощью ножниц.
- Используйте щеточку для очистки (Расположена в корпусе основной электрощетки, для ее извлечения нажмите на контейнер, выделен желтым цветом).
- Установку валика на место в корпус щётки проводите в обратной последовательности.
- В случае сильного засорения деталей щётки и электропривода, обратитесь в авторизованный сервисный центр для разборки и чистки. (Работы, связанные с чисткой деталей пылесоса, не входят в гарантийное обслуживание).



ОБСЛУЖИВАНИЕ НАСАДКИ ДЛЯ ВЛАЖНОЙ УБОРКИ

Производится после каждой уборки.

- Выключите прибор.
- Отсоедините насадку от электросетки.
- Откройте крышку и вылейте остаток воды.
- Снимите микрофибру и стирайте ее под струей теплой воды с применением моющего средства, высушите ее.
- Протрите корпус насадки слегка влажной отжатой тканевой салфеткой, просушите без нагрева.



ХРАНЕНИЕ

1. Убедитесь в том, что прибор отключен от сети.
2. Произведите чистку прибора.
3. Протрите прибор насухо и следите за тем, чтобы прибор хранился в сухом, прохладном месте.
4. При длительном хранении без использования, регулярно проверяйте состояние аккумуляторной батареи, и производите её зарядку в случае необходимости. Если прибор долго не используется, рекомендуется производить зарядку АКБ каждые 3 месяца, предварительно полностью разрядив, для чего необходимо запустить прибор в работу на максимально возможное время.
5. Электроприборы хранятся в закрытом сухом и чистом помещении при температуре окружающего воздуха не ниже плюс 5°C и не выше плюс 40°C с относительной влажностью не выше 70% и отсутствии в окружающей среде пыли, кислотных и других паров, отрицательно влияющих на материалы электроприборов.

ТРАНСПОРТИРОВКА

Электроприборы транспортируют всеми видами транспорта в соответствии с правилами перевозки грузов, действующими на транспорте конкретного вида. При перевозке прибора используйте оригинальную заводскую упаковку.

Транспортирование приборов должно исключать возможность непосредственного воздействия на них отрицательных температур, атмосферных осадков и агрессивных сред.



Внимание! После окончания срока службы не выбрасывайте прибор вместе с бытовыми отходами. Передайте его в специализированный пункт для дальнейшей утилизации. Этим Вы сможете защитить окружающую среду

РЕАЛИЗАЦИЯ

Правила реализации не установлены.

ТРЕБОВАНИЯ ПО УТИЛИЗАЦИИ



Внимание! По окончании срока эксплуатации электроприбора не выбрасывайте его вместе с обычными бытовыми отходами, а передайте в официальный пункт сбора на утилизацию. Таким образом, Вы сможете сохранить окружающую среду.

Отходы, образующиеся при утилизации изделий, подлежат обязательному сбору с последующей утилизацией в установленном порядке и в соответствии с действующими требованиями и нормами отраслевой нормативной документации, в том числе в соответствии с СанПиН 2.1.7.1322-03 «Гигиенические требования к размещению и обезвреживанию отходов производства и потребления.»

НЕИСПРАВНОСТИ И МЕТОДЫ ИХ УСТРАНЕНИЯ

15

В данной таблице перечислены наиболее распространенные проблемы, которые могут возникнуть при использовании прибора.

Если самостоятельно справиться с возникшими проблемами не удастся, обратитесь в центр поддержки потребителей, либо в авторизованный сервисный центр.



Внимание! Если с помощью описанных ниже шагов Вы не можете устранить проблему своими силами, обратитесь, пожалуйста, в Авторизованный сервисный центр POLARIS.

Проявление неисправности	Причины возникновения	Методы устранения
Прибор не включается	АКБ разряжена	Произведите зарядку АКБ.
Прибор не заряжается	Адаптер не включен в сеть Адаптер не из комплекта прибора	Включите адаптер в сеть Проверьте адаптер на принадлежность к данному прибору
Мощность всасывания недостаточна или снижается во время работы	Образовался засор в пылесборочном контейнере, фильтре или насадке	Очистите пылесборочный контейнер. Очистите или замените фильтр. Проверьте и уберите засоры в насадке
При уборке кольцевой индикатор меняет цвет на красный	Образовался засор в патрубке пылесоса	Отключите пылесос и проверьте патрубков на засор
Электрические разряды во время работы и налипание пыли на корпус насадки	Статическое электричество из-за низкой влажности воздуха в помещении	Принимайте меры к увлажнению воздуха в помещении. Регулярно подносите насадку к металлическим предметам для снятия статических зарядов
Неожиданное отключение прибора во время работы	1. Сработало защитное устройство из-за перегрева мотора 2. Полный разряд аккумулятора	Устраните возможные причины перегрева (засор пылесборника, фильтра и насадок). Перед повторным включением дайте прибору остыть в течение не менее 30 минут
Неожиданная остановка электрощётки во время работы прибора	Электрощётка засорилась волосами, нитками, шерстью, и т.п. мусором.	Произведите зарядку аккумуляторной батареи. Произведите очистку валика электрощётки. При отсутствии вращения очищенного валика обратитесь в СЦ.



КОДЫ ОШИБОК И РЕКОМЕНДАЦИИ ПО ИХ УСТРАНЕНИЮ

16

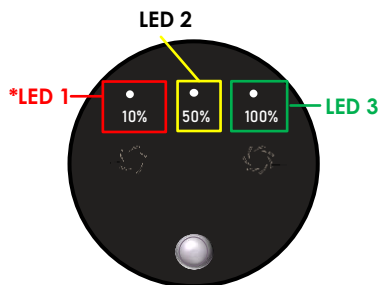
Данный электробытовой прибор оборудован системой самодиагностики.

Ниже приведены коды возможных ошибок в работе прибора, которые могут быть индцированы на его дисплее.

Индикация кода ошибки может означать как возникновение производственного недостатка прибора, так и возможную помеху нормальному функционированию прибора, возникшую в результате неправильной эксплуатации.

Следуйте рекомендациям, приведенным в таблице.

Рис.1. Дисплей прибора



* Цветовое обозначение индикаторов приведено лишь на иллюстрации. Прибор не имеет цветовой индикации.

ИНДИКАЦИЯ ОШИБКИ	ПРИЧИНА ИНДИКАЦИИ	НЕОБХОДИМЫЕ ДЕЙСТВИЯ
*LED1 мигает 5 раз и гаснет	Батарея разряжена	Зарядите батарею
LED1/LED2/LED3 медленно мигают 3 раза и гаснут	Перегрев батареи	Отключите и остудите прибор до полного остывания
LED1/LED2/LED3 медленно мигают 5 раз и гаснут	Защита при коротком замыкании	Обратитесь в сервисный центр для диагностики
LED1/LED2/LED3 быстро мигают 5 раз и гаснут	Неисправность батареи	Замените батарею
LED1/LED2/LED3 медленно мигают 10 раз и гаснут	Перегрузка по току мотора	Проверьте фильтры на загрязнение. Не прижимайте насадки плотно к убираемой поверхности
LED1/LED2/LED3 быстро мигают 10 раз и гаснут	Неисправность адаптера питания	Замените адаптер питания
LED1/LED2/LED3 быстро мигают 15 раз и гаснут	Защита батареи от перезаряда	Замените адаптер питания, обратитесь в сервисный центр для диагностики
LED2 постоянно мигает	Щетка для пола заблокирована	Отключите пылесос, очистите щетку для пола согласно инструкции

ТЕХНИЧЕСКИЕ ХАРАКТЕРИСТИКИ

PVCS 4010 Fusion PRO – пылесос бытовой электрический торговой марки POLARIS

Объем пылесборочного контейнера: 0,45 л

Источник питания: аккумуляторная батарея Li-Ion 2500 мАч 25,9 В

Время зарядки АКБ: при первом использовании 6 – 8 ч, затем до 4,5 ч

Время работы от АКБ.: от 9 до 65 мин, в зависимости от выбранного режима и конфигурации

Зарядное устройство: PAD 4010

Характеристики зарядного устройства:

Входное напряжение: 100-240 В

Частота: 50/60 Гц

Выходное напряжение: 30,0 В

Выходной ток: 0,5 А

Класс защиты – II

Примечание: вследствие постоянного процесса внесения изменений и улучшений, между инструкцией и изделием могут наблюдаться некоторые различия. Производитель надеется, что пользователь обратит на это внимание.

Режим работы	Время работы на полностью заряженной АКБ (минуты)*
1 (ECO, запускается по умолчанию)	62 - 65
2 (СРЕДНИЙ)	26 – 30
3 (ТУРБО)	9 – 11

ИНФОРМАЦИЯ О СЕРТИФИКАЦИИ

Продукция прошла процедуру подтверждения соответствия требованиям ТР ТС 004/2011 «О безопасности низковольтного оборудования», а также ТР ТС 020/2011 «Электромагнитная совместимость технических средств» и маркируется Единым знаком обращения продукции на рынке государств-членов Таможенного Союза. Информацию о номере сертификата/декларации соответствия и сроке его действия Вы можете получить в месте приобретения изделия POLARIS или у Уполномоченного представителя изготовителя



Срок службы изделия:

3 года

Гарантийный срок на инверторный мотор:

10 лет

Гарантийный срок на пылесос:

24 месяца со дня покупки

Дата производства:

указана на шильдике прибора

Гарантийный срок на АКБ:

6 месяцев со дня покупки.

ИЗГОТОВИТЕЛЬ: ПОЛАРИС КОРПОРЕЙШЕН ЛИМИТЕД

Блок 1801, 18/Ф, Джубили Сентр, 46 Глостер Роуд, Ванчай, Гонконг
MANUFACTURER: POLARIS CORPORATION LIMITED

Unit 1801, 18/F, Jubilee Centre, 46 Gloucester Road, Wanchai, Hong Kong

Импортер: ООО "ЭйДжиАй Электроникс", Россия, 115419, г. Москва, улица Орджоникидзе, д. 11, строение 3, этаж 4, помещение I, комната 13.
Уполномоченный представитель изготовителя в РФ и государствах-членах Таможенного Союза: ООО "Поларис Инг", Россия, 105005, г. Москва, 2-ая Бауманская ул., д. 7, стр. 5, ком. 26

Телефон единой справочной службы: 8 800-700-111-78

ГАРАНТИЙНЫЕ ОБЯЗАТЕЛЬСТВА

Изделие: Пылесос бытовой электрический
Модель: PVCS 4010 FusionPRO

Настоящая гарантия действует в течение 24 месяцев с подтвержденной даты приобретения изделия и подразумевает гарантийное обслуживание изделия в соответствии с Законом РФ «О защите прав потребителей».

1. Гарантийные обязательства изготовителя распространяются на все модели, выпускаемые под торговой маркой «POLARIS» и приобретенные у уполномоченных изготовителем продавцов, в странах, где предоставляется гарантийное обслуживание (независимо от места покупки).
2. Изделие должно использоваться в строгом соответствии с руководством по эксплуатации и соблюдением правил и требований по безопасности.
3. Настоящая гарантия не распространяется на недостатки, возникшие после передачи товара потребителю вследствие:
 - Химического, механического или иного воздействия, попадания посторонних предметов, жидкостей, насекомых и продуктов их жизнедеятельности внутрь изделия;
 - Неправильной эксплуатации, заключающейся в использовании изделия не по его прямому назначению, а также установки и эксплуатации изделия с нарушением требований Руководства по эксплуатации и правил техники безопасности;
 - Использования изделия в целях, для которых оно не предназначено;
 - Нормальной эксплуатации, а также естественного износа, не влияющие на функциональные свойства: механические повреждения внешней или внутренней поверхности (вмятины, царапины, потертости), естественные изменения цвета металла, в т.ч. появление ржавчины и темных пятен, а также - коррозии на металле в местах повреждения покрытия и непокрытых участках металла;
 - Износа деталей отделки, насадок и аксессуаров, ламп, батарей, защитных экранов, накопителей мусора, уплотнительных элементов, ремней, щеток и иных деталей с ограниченным сроком использования и деталей, подверженных естественному износу в процессе эксплуатации;
 - Ремонта изделия, произведенного лицами или организациями, не являющимися Авторизованными сервисными центрами*;

- Повреждений изделия при транспортировке, некорректного его использования, а также в связи с непредусмотренными конструкцией изделия модификациями или самостоятельным ремонтом.
4. Изготовитель не несет гарантийные обязательства, если на изделии отсутствует паспортная идентификационная табличка, либо данные в ней стерты или исправлены.
 5. Настоящая гарантия действительна только для изделий, используемых для личных бытовых нужд, и не распространяется на изделия, которые используются для коммерческих, промышленных или профессиональных целей.

Внимание!! Изготовитель не несет ответственности за возможный вред, прямо или косвенно причиненный изделием POLARIS людям, домашним животным, окружающей среде, или ущерб имуществу в случае, если это произошло в результате несоблюдения правил или условий эксплуатации и установки изделия, умышленных или неосторожных действий потребителя или третьих лиц.

По всем вопросам, связанным с техническим обслуживанием, проверкой качества, гарантийным и постгарантийным ремонтом изделий POLARIS обращайтесь в ближайший Авторизованный сервисный центр POLARIS или к продавцу – уполномоченному дилеру POLARIS

Гарантийный ремонт изделий POLARIS осуществляют только Авторизованные сервисные центры POLARIS.

*Адреса Авторизованных сервисных центров на сайте Компании: www.polaris.ru
Для подтверждения даты приобретения изделия при гарантийном ремонте или предъявления иных предусмотренных законом требований просим Вас сохранять документы о покупке.
Таковыми документами могут являться заполненный гарантийный талон POLARIS, кассовый чек или квитанция Продавца, иные документы, подтверждающие дату и место покупки.
При не предоставлении документа, подтверждающего дату приобретения изделия, срок гарантии исчисляется с даты изготовления изделия.
Дата изготовления указана на паспортной идентификационной табличке, находящейся на задней стенке изделия



МАЗМҰНЫ

Жалпы ақпарат	20
Аспаптың қауіпсіздік бойынша жалпы ұсынымдары	20
Бұл аспаптың қауіпсіздік бойынша арнайы нұсқаулары	22
Пайдалану саласы	23
Жиынтықтама	23
Аспап сипаттамасы	23
Аспапты қаптамадан ашу және пайдалануға дайындау	24
Пайдалану	25
АКБ зарядтау	28
АКБ ауыстыру	28
Тазалау және күтім	29
Сақтау	32
Тасымалдау	32
Орындау	32
Утилизацияға талаптар	32
Қателіктер және оларды жою әдістері	32
Қате кодтары және оларды жою бойынша ұсыныстар	33
Техникалық сипаттамалары	34
Сертификация туралы ақпарат	34
Гарантиялық міндеттер	35

ЖАЛПЫ АҚПАРАТ

Пайдалану жөніндегі осы нұсқаулық тұрмыстық электрлік шаңсорғыштың, моделі **POLARIS PVCS 4010 FusionPRO** (бұдан әрі мәтін бойынша – шаң сорғыш, аспап) техникалық деректерімен, құрылымымен, пайдалану және сақтау ережелерімен танысуға арналған.

ҚАУІПСІЗДІК ТУРАЛЫ ЖАЛПЫ ҰСЫНЫМДАР

Құрметті сатып алушы!

Сізге **POLARIS** сауда маркасының өнімін таңдағаныңыз үшін алғысымызды білдіреміз. Біздің өнімдеріміз сапалық, функционалдықтың және дизайнының жоғары сапалығына сәйкес жасалған. Біз сізге біздің компанияның жаңа өнімді сатып алғанда ұмытпаймыз, сіз боладыңыз.

Құрылғыны пайдалануға бастау алдында бұл нұсқаны дайындалған жоспарды жасырын көруіңіз. Олда сіздің қауіпсіздігіңізге арналған маңызды ақпаратты, құрылғыны дұрыс пайдалану және оны сақтау үшін кеңес береді.

Және қолданба жазбасымен, сату квантисымен, мүмкін болған жаңа қорабегі және тасу қаптамасымен бірге жасауыңыз.

- Құрылғының пайдалануының техникалық қызмет жасау ережелерімен сәйкес келеді: «Анықтамалық пайдалану құрылымдарының техникалық қызметі үшін ережелер».
- Құрылғы тек қонақ қолдану үшін арналған. Аспапты коммерциялық мақсатта ұзақ уақыт пайдалану оның шамадан тыс жүктелуіне әкелуі мүмкін, соның нәтижесінде ол зақымдануы мүмкін немесе адамдардың денсаулығына зиян келтіруі мүмкін.
- Аспап осы Нұсқаулыққа сәйкес мақсаты бойынша ғана пайдаланылуы тиіс.
- Аспапты іске қосар алдында әр кезде қарап байқап шығыңыз. Құрылғыда немесе саяхаттық троста жарақсыздық болдыктан кейін құрылғыны ауыстырмаңыз.
- Құрылғының жылжуынан кейін, көрсеткіштері жарақсыз болса, оны пайдаланбау керек. Пайдалануға беру үшін құрылғы квалификациялы специалист тарапынан тексерілуі керек.
- Егер сіз оның жұмысын қамтидымайтын болсаңыз, құрылғыны пайдаланбаңыз.
- Осы құрылғы физикалық, нервалық немесе психологиялық аурулары бар (балауларды да қоса) немесе тәжірибесі мен білімі жеткіліксіздіктері бар адамдар үшін қолдануға арналмаған, өйткені қолданушылардың қауіпсіздігі үшін олардың басқаруы немесе қолдану туралы білімдері толтырылған немесе олардың қауіпсіздігін көру жасалатын инструктор назарында тұрып, қолданылатын тобырға арналмайды. Балаларды аспаппен ойнауға жол бермеу мақсатында қадағалауды жүзеге асыру қажет.

- Аспапты және адаптерді қараусыз қалдырмаңыз. Оларды балалардың қолы жетпейтін жерде сақтаңыз.
- Аспапты ваннаға, шұңғылшаға немесе сумен толтырылған басқа да ыдыстарға жақын жерде, сондай-ақ ылғалдылығы жоғары үй-жайларда пайдаланбаңыз.
- Аспапты үй-жайлардан тыс пайдаланбаңыз. Аспапты ыстықтан, тікелей күн сәулелерінен, үшкір бұрыштарға соғылуынан, ылғалдан (ешбір жағдайда аспапты суға немесе басқа сұйықтыққа батырмаңыз) сақтаңыз. Қуат көзі адаптерін желіге дымқыл қолмен қоспаңыз (оған қол тигізбеңіз).
- Аккумуляторды (АКБ) зарядтау үшін осы модельдің шаңсорғыш жиынтығына кіретін зарядтау құрылғысын (адаптерді) ғана пайдаланыңыз. Бұл адаптерді басқа мақсаттарда пайдаланбаңыз.
- Адаптер мен қуат баусымы зақымданса, еш жағдайда адаптерді розеткаға қоспаңыз. Адаптерді ауыстыру (жөндеу) қажет болса, авторизацияланған сервис орталығына жүгініңіз.
- **Адаптерді бөлшектемеңіз!**
- Егер тазалау кезінде шаң сорғыш разрядталып қалса, оны разрядталған батареямен сақтауға қоймаңыз, бұл батареяның сыни разрядталуына және істен шығуына әкелуі мүмкін. Шаң сорғышты міндетті түрде зарядтаңыз.



Аспапты сыртқы тегінше әсерлерге ұшыратпаңыз



Аспапты көз келген соққылардан сақтаңыз



Аспапты және адаптерді қараусыз қалдырмаңыз. Балалардың қолы жетпейтін жерде сақтаңыз



Аспапты шұңғылшаға қоймаңыз! Аспаптың қорлусы құрғақ болуы тиіс!

- Аккумуляторды зарядтау үшін ең алдымен адаптердің істікшесін батареяның немесе зарядтау базасының тиісті ұяшығына, содан кейін адаптердің айырын розеткаға енгізіңіз. Аккумулятор зарядталғаннан кейін адаптерді желіге қосылған күйде қалдырмаңыз.
- Адаптерді тек айнымалы ток көзіне (~) қосыңыз. Қосар алдында адаптер желіде қолданылатын кернеуге арналған екеніне көз жеткізіңіз.
- Адаптерді желіге қосар алдында оның істікшесі аспаптың тиісті ұяшығына қондырылғанына көз жеткізіңіз.
- Кез келген қате қосу Сізді кепілді қызмет көрсету құқығынан айырады.
- Аккумулятор зарядталуы аяқталғаннан кейін адаптерді желіден және құралдағы зарядтау ұяшығынан ажыратыңыз.
- Адаптерді, қуат баусымынан ұстап, тасымалдауға болмайды. Сондай-ақ, адаптерді, оның қуат баусымынан ұстап, желіден ажыратуға тыйым салынады. Вилканы желіден ажыратқанда, ток өткізгіш істіктерге қол тигізбей, адаптердің корпусынан ұстаңыз.
- Аспапқа берілетін кепілдіктің сақталуы үшін және техникалық мәселелерге жол бермеу үшін аспапты өздігіңізден бөлшектеуге және жөндеуге тырыспаңыз. Жөндеу тек қана сервистік орталығының білікті мамандарымен жүргізілуі тиіс.
- Аспапты жөндеу үшін тек түпнұсқа қосалқы бөлшектер пайдаланылуы мүмкін.



Ескертпе ретінде!

Осы Пайдалану жөніндегі нұсқаулықта келтірілген суреттерде тек қана жалпы, сызбалы кескіндер пайдаланылған.

БҰЛ АСПАПТЫҢ ҚАУІПСІЗДІК БОЙЫНША АРНАЙЫ НҰСҚАУЛАРЫ

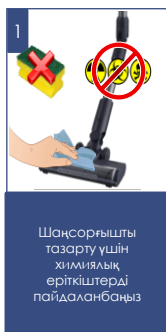


Назар аударыңыз!

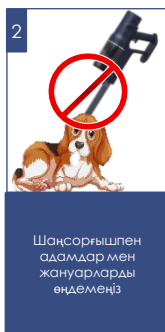
Кез келген сипаттағы ақаулықтар пайда болғанда POLARIS Авторизацияланған сервистік орталығына хабарласыңыз.

- Аспаптардың жұмысы кезінде оны қыздыру және басқа да электр аспаптарынан алыс орналастырыңыз.
- Шаңсорғыш жұмыс істегенде тазаланатын бөлменің еденіне жұмыс істеп тұрған жылыту құралдарын, олардың қуат алу сымдарын және басқа да жылу көздерін орналастырмаңыз.
- Осы Нұсқаулыққа сәйкес тиісті түрде қызмет көрсетілген шаң жинағыш контейнерсіз және сүзгісіз шаңсорғышты пайдалануға тыйым салынады.
- Шаңсорғышты тік күйінде жұмыстағы үзілістерде сүйіп қоймаңыз, бұл оның құлауына және корпустың пластик бөлшектерінің зақымдалуына әкелуі мүмкін. Құралды жұмыстағы қысқа үзілістер кезінде де үнемі қабырғалық бекітішке немесе едендік тұғырға орнатыңыз.
- Шаңсорғышты тазалау үшін қажат заттарды және органикалық еріткіштерді пайдаланбаңыз.
- Шаңсорғышпен келесі заттар мен материалдарды жинамаңыз:

- жанғыш заттар: күл, шоқтар, тұқылдар және т.б.;
- өткір заттар: сынған шыны, инелер, кеңселік жапсырма шегелер, қыстырғыштар және басқ.;
- принтерлерде немесе көшіру машиналарында қолданылатын бояғыш, өйткені ол электр өткізгіш қоспа болып табылады және сүзгіден толығымен жойылмайды;
- улы, жарылыс қауіпті және күйдіргіш заттарды;
- асбест немесе асбест шаңы, сондай-ақ құрылыс қоқысы мен қалдықтары.
- құрылыс гипсо-цемент-әк тозаңы.
- ылғалды шаңды және ласты;
- ірі жапырақты фрагменттер
- су және басқа да сұйықтықтар.
- Шаңсорғышпен адамдарды, үй жануарларын және үй жануарлар мекенін (торлар, ұялар, қаумал және басқ.) өңдемеңіз
- Шаң сорғышпен тіршілік әрекеттерінің қалдықтарын жинамаңыз.



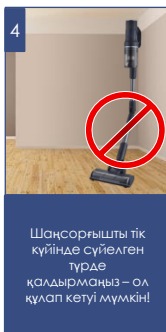
Шаңсорғышты тазарту үшін химиялық еріткіштерді пайдаланбаңыз



Шаңсорғышпен адамдар мен жануарларды өңдемеңіз



Жұмыс кезінде еденнен сымдарды, кәбілдерді, жұмыс істеп тұрған қыздырғыштарды жинап қойыңыз



Шаңсорғышты тік күйінде сүйелген түрде қалдырмаңыз – ол құлап кетуі мүмкін!

- Тек қана өндіруші ұсынған аксессуарлар мен қосалқы бөлшектерді пайдаланыңыз.
- Жұмыс кезінде шаңсорғыштың ауа шығару тесігін жабуға жол берілмейді.
- Аспап тек түпнұсқа АКБ және жиынтықта жеткізілетін зарядтау құрылғысымен жұмыс істеуге арналған. Қуат көзі мен зарядтау үшін бөгде құрылғыларды пайдалануға тыйым салынады. Бұл құралдың зақымдануын тудыруы мүмкін.
- Әрбір қолданғаннан кейін аспапты және шаң жинағыш контейнер мен сүзгіні тазалап отырыңыз.
- Егер аспап ұзақ пайдаланылмаса, АКБ зарядтауды әрбір 3 ай сайын алдын ала толық разрядтап жүргізу ұсынылады, ол үшін аспапты барынша мүмкін болатын уақытқа іске қосу қажет.

ПАЙДАЛАНУ САЛАСЫ

- Аспап осы Нұсқаулыққа сәйкес тек қана тұрмыстық пайдалануға арналған.
- Аспап өнеркәсіптік және коммерциялық пайдалануға арналмаған.
- Сонымен қатар аспап үй-жайлардан тыс және ауа температурасы +15°C-ден төмен және ылғалдылығы жоғары жылғытылмайтын үй-жайларда пайдалануға арналмаған.
- Өндіруші қате пайдалану немесе осы Пайдалану нұсқаулығында көзделмеген пайдалану нәтижесінде туындаған залал үшін жауапты болмайды

ЖИЫНТЫҚТАМА

- | | |
|--|---------|
| 1. Шаңсорғыш (негізгі корпус) | 1 дана. |
| 2. Li-ion алмалы аккумуляторлық батареясы | 1 дана. |
| 3. Еденге арналған электр щеткасы | 1 дана. |
| 4. Зарядтау құрылғысы (адаптер) | 1 дана. |
| 5. Саңылаулық саптама | 1 дана. |
| 6. Шағын турбо-щетка | 1 дана. |
| 7. Жиғазға арналған щетка 2-үі 1-де | 1 дана. |
| 8. Ылғал тазалауға арналған қондырма ылғал тазалауға арналған шүберекпен | 1 дана. |
| 9. Құбыр | 1 дана. |
| 10. Едендік тұғырық | 1 дана. |
| 11. Пайдалану бойынша нұсқаулық | 1 дана. |
| 12. Кепілдік талоны | 1 дана. |
| 13. Роликті тазалау щеткасы | 1 дана. |



Ескертпе ретінде!

Осы (Пайдалану жөніндегі нұсқаулықта) көлтірілген суреттерде тек жалпы, схемалық кескіндемелер пайдаланылған, олардың нақты жасақтаушылардың сыртқы көрінісінен шамалы мөлшерде айырмашылықтары болуы мүмкін.

АСПАП СИПАТТАМАСЫ

Аспап кафель, паркет, линолеум сияқты беттерді құрғақтай тазалауға, сондай-ақ қысқа түкті кілемдерді және жиназ тысын құрғақ шаң мен ұсақ құрғақ қоқыстарды сору жолымен тазалауға арналған.



АСПАПТЫ ҚАПТАМАДАН АШУ ЖӘНЕ ПАЙДАЛАНУҒА ДАЙЫНДАУ

- Қорапты ашып, құралды абайлап шығарып алыңыз, оны бүкіл орауыш материалдардан босатыңыз.
- Аспап корпусынан барлық жарнамалық жапсырмаларды шешіп алыңыз.
- Жеткізілім жиынтығын тексеріңіз («Жиынтықтылау» бөлімін қараңыз).
- Барлық аксессуарлар мен адаптерді алып шығарыңыз.
- Аспаптың барлық жиынтықтауыштары зақымданбағанына көз жеткізіңіз.

ШАҢСОРҒЫШТЫ ЖИНАУ:

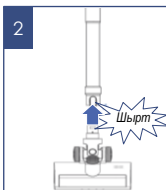


НАЗАР АУДАРЫҢЫЗ! Шаңсорғыш тораптары пластиктен жасалған және бір-біріне жете қиюластырылған. Бекіткіштер мен отырғызу орындарының зақымдануын болдырмау үшін құрастыру кезінде күш салмаңыз. Бөлшектер қисаюсыз отырғызу орындарына орналасуын және бекіткіштермен сенімді бекітілуін қадағалаңыз.

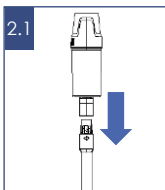
- БАТАРЕЯНЫ ОРНАТЫҢЫЗ** ((егер ол алынған болса), суретте көрсетілгендей, сырттың естілгенше дейін бағыттауыш бойынша орнатыңыз.
- ЕДЕНДІ ТАЗАЛАУ ҮШІН:**
 - Құбырдың тесігіне еденге арналған электрлік ысқыштың қысқа құбырын контактілік қадау ұяшыққа салынатында етіп салыңыз да, шертпекке дейін қысыңыз
 - Құбырды соратын келте құбырмен жалғасытырыңыз



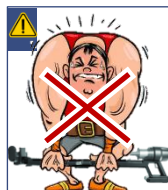
Батареяны бағыттауыштар бойынша сырттың естілгенше орнатыңыз



Еденге арналған электр шетқасының келтеқұбырын құбыр тесігіне сырттың естілгенше кіргізіңіз



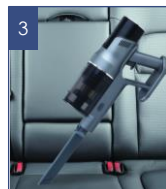
Құбырды соратын келтеқұбырмен жалғасытырыңыз



Жинағанда артық күш салмаңыз! Бөлшектер пластиктен жасалған!

3. АКСЕССУАРЛАР ЖИНАҒЫН ПАЙДАЛАНУ.

Қажетті аксессуарды тікелей шаңсорғыштың соратын келтеқұбырына немесе соратын келтеқұбырға орнатылған түтікке орнатыңыз.



Аксессуарларды соратын келтеқұбырда пайдалану

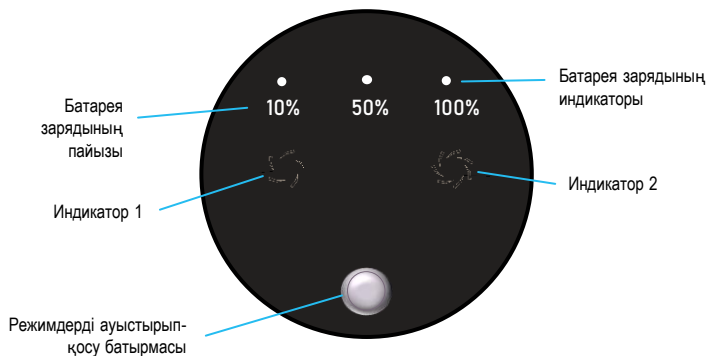


Аксессуарларды сорғыш келтеқұбырда орнатылған құбырда пайдалану



Шағын турбошетқаны пайдалану

ДИСПЛЕЙ және БАСҚАРУ



ПІШКЕР МЕН КІРМЕК ЖЕРДІҢ ТАЗАЛАУЫ

1. Батареяның қуатталғанына, адаптердің желіден өшкеніне және құралдан ажыратылғанына, фильтр мен шаң жинағыштың сәйкес түрде шаңнан тазартылғанына көз жеткізіңіз ("ТАЗАЛАУ ЖӘНЕ КҮПІМ" бөлімін қараңыз). Филітрі мен шаң жинағышы шаңға толы шаңсорғышты пайдаланбаңыз, бұл шаң сорғыштың істен шығуына әкелуі мүмкін.
2. Қажет болғанда, алдыңғы бөлімнен 1-2 немесе 1-3 тармақтарды орындаңыз.
3. Аспапты іске қосу үшін тұтқадағы ҚОС/СӨНД батырмасына басыңыз (АСПАПТЫҢ СИПАТТАМАСЫН қар.).

ЖҰМЫС РЕЖИМДЕРІ

Аспаптың үш жұмыс режимі бар:

I ECO (сорудың төмен жылдамдығы мен қуаттылығы, жұмыс істеудің ұзақ уақыты, режим әдепкі қалпы бойынша аспап іске қосылғанда іске қосылады) - Дисплейде индикатор 1 жанып тұрады.

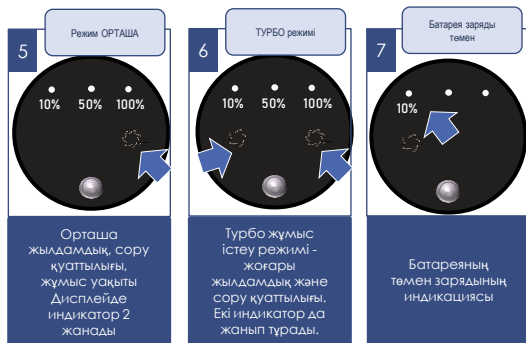
II Орташа (орташа жылдамдық және сору қуаттылығы, орташа жұмыс уақыты) – Индикатор 2 дисплейде жанады

III Турбо (жоғары жылдамдық және сору қуаттылығы, аз жұмыс уақыты) – Индикатор 1 және 2 дисплейде жанады

Аспапты іске қосқаннан кейін II және III режимдерді таңдау үшін жұмыс істеу режимдерін ауыстырып-өосу батырмасын қажетті сан рет басыңыз (АСПАПТЫҢ СИПАТТАМАСЫН қар.).

Батарея зарядын үнемдеу үшін I (ECO) режимді пайдалану ұсынылады (шаңсорғышты қосу батырмасымен іске қосу). I режимде тазалау тиімділігі жеткіліксіз болған кезде (қатты қоқыстанған жағдайда) тазалаудың II режимі дұрыс (қосу батырмасымен шаңсорғышты іске қосу және режимдерді таңдау батырмасына бір реттік басу)





III (Турбо режимді) пайдалану тек қана қатты ластанған жерлерде пайдалану керек болады. Режим шаңсорғышты іске қосқаннан кейін режимдерді таңдау батырмасын бір рет басу арқылы таңдалады.

ЭЛЕКТР ЩЕТКАСЫ

Электр щеткасы айналмалы білікше көмегімен еденнен және қысқа түгі бар кілемді жабындардан тұрмыстық шаңды жинауға арналған. Бітеліп қалу орын алған жағдайда шаңсорғышты пайдалануды дереу тоқтатыңыз және білікшені тазалауға шара қолданыңыз («ТАЗАЛАУ ЖӘНЕ КҮТІМ ЖАСАУ» тарауын қар.).

ЫЛҒАЛДЫ ТАЗАЛАУ

Ылғалды тазалауға арналған қондырма қатты еден жабындарын ылғалды тазалау үшін арналған. Кілемдерде сулы тазалауды пайдаланбаңыз.

Жұмыс тәртібі:

- Тазалауды бастар алдында микрофибраны сулаңыз да, сәл сығыңыз.
- Жиынтыққа кіретін ылғалданған микрофибраны ылғал тазалауға арналған контейнердің түбіне бекітіңіз
- Суға арналған бактың мойнына су құйыңыз.
- Ылғал тазалауға арналған қондырманы едендік щетканың артқы жағына бекітіңіз.



Назар аударыңыз! Құрғақ тазалауда ылғал тазалауға арналған қондырма шешіліп алынуы керек.

Ылғалды тазалаумен үйлестіріп шаңды жинаған кезде щетканың негізгі қозғалысын орындау керек - алдығы қарай, сонда щетка қозғалғанда алдымен шаңды кетіріп, содан кейін тазалаған жерді ылғал микрофибрамен сүртілетін болады.

Бактан шүберекке су беру үшін қондырманы мезгіл-мезгілмен жеңіл күш салу арқылы еденге қысып отырыңыз.

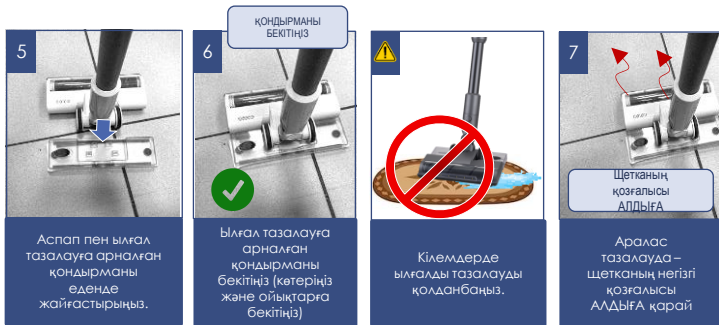
Тазалауды аяқтағаннан кейін ылғалды тазалауға арналған қондырманы щеткадан ажыратыңыз. Бакта су қалдырмаңыз.

Аспапты сөндіру үшін тағы бір рет ҚОС/СӨНД батырмасына басыңыз.

Қол қиын жететін жерлердегі еденді (үстел астында) тазалау үшін бекіткішке басыңыз (келесі беттегі 10-сур.қараңыз)

Құбыр иілген күйде болады, бұл қол қиын жететін бетке тазалауды артық күш салмай жүргізуге мүмкіндік береді.





НАЗАР АУДАРЫҢЫЗ! Тазалау кезінде құбырды басуға немесе құбыр мен шетканы бүйірден екінші жаққа жылжытуға тыйым салынады. Бұл тазалау сапасын жақсартпайды және құбырдың, шетканың және мотор блогының бұзылуына әкелуі мүмкін. Тазалау кезінде шаңсорғышты қысымсыз, алға және артқа қозғалыстармен жылжытыңыз.

ЖИҢАЗДЫ ТАЗАЛАУ

- Батареяның қуатталғанына, адаптердің желіден өшкеніне және құралдан ажыратылғанына, фильтр мен шаң жинағыштың сәйкес түрде шаңнан тазартылғанына көз жеткізіңіз ("ТАЗАЛАУ ЖӘНЕ КҮТІМ" бөлімін қараңыз). Филтрі мен шаң жинағышы шаңға толы шаңсорғышты пайдаланбаңыз, бұл шаң сорғыштың істен шығуына әкелуі мүмкін.
- Соратын келтеқұбырға қажетті аксессуарды кигізіңіз.
- Шағын-шетка жиһаз қаптауын тазалауға, ал саңылаулық қондырма – жетуі қиын жерлерді жинауға жарамды.
- Аспапты іске қосу үшін ҚОС/СӨНД батырмасына басыңыз.
- Қажет болған жағдайда режимді өзгертіңіз (сипаттамасын алдыңғы бөлімде қараңыз).
- Аспапты сөндіру үшін тағы бір рет ҚОС/СӨНД батырмасына басыңыз.
- Құралдың жұмысы уақытында мотор өздігінен тоқтаған жағдайда аккумуляторлық батареяны (АКБ) зарядтауды жүргізіңіз және фильтр мен шаң жинағышты тазалаңыз.
- Қосымша қондырмаларды қабырғаға бекітетін арнайы бөлікте немесе едендік тұғырықта сақтауға болады. Бұл үшін бекітпені қабырғаға бекіту қажет (келесі беттегі «қабырғалық бекітпені монтаждау» тарауды қар.). Қосымша аксессуарлар арнайы тіреулерге кіргізіледі.



АКБ ЗАРЯДТАУ



НАЗАР АУДАРЫҢЫЗ!

Жинақтағы батарея разрядталған болуы мүмкін. Бірінші қолдану алдында батареялардың қуатын бітіріп, сосын толықтай қуаттандырыңыз.



5°C-ден төмен және 40°C-ден жоғары температурада батареяның зарядталуын жүргізбеңіз және батареяны сақтамаңыз.

Аспаптың адаптерін желіге қосар алдында оның техникалық сипаттамалары желі параметрлеріне сәйкес келетінін тексеріңіз («Техникалық сипаттамалар» бөлімін қар.).

Бірінші пайдаланар алдында аккумулятор зарядталуы 6 – 8 сағат құрауы мүмкін.

Бұдан әрі толық зарядтау үшін 4,5 сағат жеткілікті болады.

Батарея толық зарядталғанша оның зарядталу процесін тоқтатпау қажет. Бұл АКБ қызмет мерзімін ұзартуға мүмкіндік береді.

Аккумуляторды қуаттандыру құралдың жинағына кіретін адаптер көмегімен шаңсорғышта ғана жүргізіледі.

Әрекеттер тәртібі:

1. Адаптер штекерін тұтқаның төменгі бөлігіндегі ұяшыққа салыңыз.,
2. Адаптерді желіге қосыңыз. Егер батарея аспапқа орнатылған болса- дисплейдегі заряд индикаторы заряд пайызын көрсете отырып, ақпен жыпылықтайтын болады.
3. Толық зарядталған кезде заряд индикаторы 100% зарядты көрсетеді.

<p>1</p> <p>Бірінші пайдаланар алдында батареяны толық разрядтаңыз және содан кейін толығымен зарядтаңыз</p>	<p>2</p> <p>Адаптерді желіге қосар алдында тех. сипаттамалар сәйкес келетінін тексеріңіз</p>	<p>3</p> <p>Бірінші зарядтау 6 – 8 сағатқа дейін</p> <p>Алғашқы зарядтау 6 – 8 сағат құрауы мүмкін. Бұдан әрі шамамен 4 сағат</p>	<p>4</p> <p>Дисплейде</p> <p>Аспап жақында разрядталуы туралы белгі берсе (қызыл индикатор), АКБ-ны зарядтау қажет</p>
--	--	---	--

АКБ АУЫСТЫРУ

Шаңсорғыштың осы моделінде алынбалы аккумуляторлық батарея қолданылады.

Батареяны шешіп алу қажет болғанда сөніп тұрған аспапта батареяны ажырату батырмасына басыңыз және оны бағыттауыштар бойымен артқа қарай жылжытып, алып шығыңыз.



Назар аударыңыз: құралдың жұмысы уақытында немесе қуаттандыру уақытында батареяны шешуге/орнатуға тыйым салынады!

Батареяның сыйымдылығы мен құралдың үздіксіз жұмыс уақыты уақыт өте келе төмендейді - бұл қалыпты

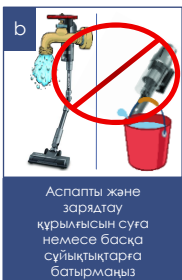
Батареяны диагностикалау немесе ауыстыру қажет болса, POLARIS авторизацияланған сервистік орталықтарына хабарласыңыз (сервистік орталықтар мекенжайлары жеткізілім жиынтығына кіреді және www.polaris.ru сайтында қолжетімді)

НАЗАР АУДАРЫҢЫЗ! Адаптер зарядталу кезінде жылып кетуі мүмкін - бұл қалыпты. **ЗАРЯДТАУДЫҢ ҚОСЫЛҒАН АДАПТЕРІМЕН АСПАП ІСКЕ ҚОСЫЛМАЙДЫ**

- Аспапты сөндіріңіз, желіден ажыратыңыз және құралдан адаптерді ажыратыңыз, егер ол қосылған болса.
- Аспапты және зарядтау құрылғысын суға немесе басқа сұйықтықтарға батырмаңыз.
- Құралды тазалау үшін қазақ материалдарды және органикалық еріткіштерді пайдаланбаңыз.
- Аспаптың металл бөліктерін таза құрғақ мата майлықпен сүртіп алып отырыңыз.
- Аспаптың пластик бөліктерін дымқыл сығылған мата майлықпен сүртіп алып отырыңыз. Су тамшылары болмауы тиіс.
- Аспапты құрғақ салқын жерде сақтаңыз.



Аспапты сөндіріңіз, желіден ажыратыңыз және базадан адаптерді ажыратыңыз, егер ол қосылған болса.



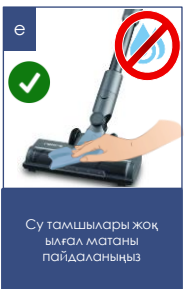
Аспапты және зарядтау құрылғысын суға немесе басқа сұйықтықтарға батырмаңыз



Аспапты тазалау үшін қазақ материалдарды және органикалық еріткіштерді пайдаланбаңыз



Аспаптың металл бөліктерін таза құрғақ маталы сулықпен сүртіп алып отырыңыз



Су тамшылары жоқ ылғал матаны пайдаланыңыз



Сүзгілерді, шаң жинағышты, шетка мен ылғал тазалауға арналған қондырманы әр жинаудан кейін тазартыңыз.



Ескерту: әрбір тазалаудан кейін жоғарыда көрсетілген тәсілмен HEPA-сүзгіге және алдын алы сүзгіге қарап тексеруді, тазалауды жүргізу қажет. Қажет болған жағдайда сүзгілерді жаңаларға ауыстырыңыз (сүзгіге тапсырыс авторизацияланған сервистік орталық арқылы жүзеге асырылады).

ШАҢ ЖИНАҒЫШ КОНТЕЙНЕРДІ ТАЗАЛУ

Шаң жинағыш контейнерді және сүзгіні тазалауды шаңсорғышты әрбір пайдаланғаннан кейін жүргізу қажет.

Фильтрлері шаңға толы шаңсорғышты пайдаланбаңыз, бұл мотордың істен шығуына әкелуі мүмкін.

- Аспапты сөндіріңіз. Адаптер желіден ажыратылған және аспаптан ажыратылған болуы тиіс. Құбыр мен қондырмаларды ажыратыңыз.
- Шаңсорғышты бір қолыңызбен диффузорды қоқыс шелегінің үстінен төмен қаратып ұстап, шаң жинағыштың қақпағын бекіту батырмасын басыңыз. Қоқысты сілкіңіз. Қақпақты жабыңыз.
- Шешу үшін шаң жинағыш бекіткішінің батырмасына басыңыз. Шаң жинағышты көтеріңіз де, корпустан ажыратыңыз.
- Сүзгіні алу үшін: сүзгіні шаң жинағыштан алыңыз, циклондық сүзгіні жоғары тартып суырыңыз. Фильтрлеуші жүйе мен фильтрдің элементтерін мұқият қараңыз. Зақымдану, ажырау немесе деформация болған кезде зақымданған элементтерді ауыстырыңыз.
- Фильтрді тегіс металл емес жазықтықта төменгі бүгірінен сәл соға отырып, шаңды сілкіңіз.
- Сүзгінің ағынды суық судың әлсіз ағынымен жуғыш құралдарды пайдалануыс мұқият жуып-шайыңыз және бөлме температурасында кептіріңіз. Су ағынын бағыттау - төменнен жоғары қарай (таза жағынан кірге қарай).

НАЗАР АУДАРЫҢЫЗ: ылғал сүзгісі бар, сонымен қатар сүзгісі зақымданған немесе сүзгісі жоқ шаңсорғышты пайдалануға қатаң тыйым салынады.

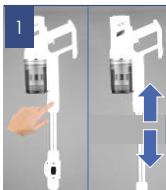


- Циклонды бөлікті ағынды суық судың әлсіз ағысының астында жуыңыз. Циклонды сүзгінің пластмасса корпусын жуу үшін жұмсақ қыланды қылшықты (жыынтыққа кірмейді) пайдалануға жол беріледі, жуғыш құралдарды пайдалануға жол берілмейді.
- Тазаланғаннан кейін немесе жуу мен кептіргеннен кейін сүзгілейтін жүйені жинаңыз. HEPA сүзгіні және циклонды сүзгіні жинау және орнату үшін дәл сол әрекеттерді кері реттілікпен пайдаланыңыз 11-сур.

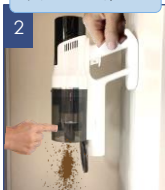


Назар аударыңыз! Бекітуші ойықтар мен фильтрлеуші элементті зақымдамау үшін фильтрді орнату кезінде күш қолдануға жол бермеңіз.

Қоқыс шелектің үстінен!



1 Құбыр бекіткішінің батырмасын басып, шаң жинағышты ажыратыңыз.



2 Шаң жинағыш қақпағының бекіткіші батырмасына басыңыз.



3 Шешу үшін шаң жинағыш бекіткішінің батырмасына басыңыз.



4 Шаң жинағыштың алдыңғы бөлігін жоғары қарай көтеріп, оны қорпудан ажыратыңыз.



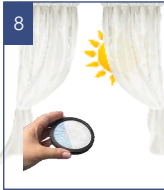
5 Шаң жинағыштан сүзгіні оны жоғары тартып суырыңыз.



6 Сүзгі алынды.



7 Шаңды сілкіңіз және ағынды суық судың болымсыз ағысының астында жуып шайыңыз.



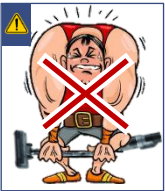
8 Тісінінше кептіріңіз! ылғал болмауы керек!



9 Кері реттілікпен жинаңыз.



10 Шаң жинағышты орнатыңыз.



Сүзгілерді орнатқанда күш салуға жол бермеңіз!

ЭЛЕКТР ЩЕТКАНЫ ТАЗАЛАУ

Әрбір тазалаудан кейін жүргізіледі. Біліктің қатты ластануына жол бермеңіз.



Қылшық роликке және жетек муфтасына оралған шаштар, жіптер және ұқсас қалдықтар роликтің айналуын болдырмайды, бұл щетка жетегінің бітелуіне, қызып кетуіне және істен шығуына әкеледі. Бұл пайдалану ережелерін бұзу болып табылады және кепілдікке жатпайды. Әрбір тазалаудан кейін щетканы тазалау керек, роликті алып тастау және тазалау, сондай-ақ оның щеткадағы отыратын жерлері.

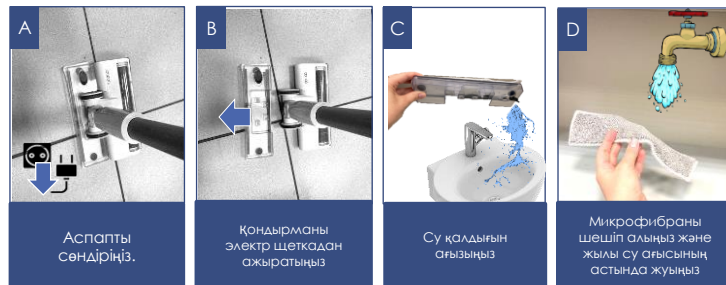
- Аспапты сөндіріңіз. Адаптер желіден ажыратылған және аспаптан ажыратылған болуы тиіс.
- Бекіткіш батырмасына басып, электр щетканы құбырдан ажыратыңыз.
- Білікшеге оралған шаш пен жіптердің мөлшері аз болса, оларды щетканың корпусынан, білікшені щетка корпусынан шешпей, кесуге болады. Жүздерді білікше беттеріне тигізбей, қоқысты қайшымен кесіп алған дұрыс болады.
- Білікше қатты ластанғанда ашық құлыптың белгісі бағыты бойынша щетканың төменгі бетіндегі бекіткішті жылжытыңыз, біліктің бекіткіші автоматты түрде көтеріледі. Бекіткішті шешіп алыңыз және білікшені щетканың корпусынан алып шығыңыз.
- Білікше щетканың корпусынан алынған кезде, оны оралған шаштан және жіптерден қайшының көмегімен оңай тазалауға болады.
- Тазалау үшін щетканы пайдаланыңыз (негізгі электр щеткасының корпусында орналасқан, оны алу үшін контейнерді басыңыз, сары түспен белгіленген).
- Білікшені щетканың корпусына орнына орнатуды кері реттілікпен жүргізіңіз.
- Щетка мен электр жетегінің бөлшектері қатты ластанған жағдайда бөлшектеу және тазалау үшін авторландырылған сервистік орталыққа жүгініңіз. (Шаңсорғыш бөлшектерін тазалаумен байланысты жұмыстар кепілдік қызмет көрсетуге кірмейді).



ЫЛҒАЛ ТАЗАЛАУҒА АРНАЛҒАН ҚОНДЫРМАҒА ҚЫЗМЕТ КӨРСЕТУ

Әрбір тазалаудан кейін жүргізіледі.

- Аспапты сөндіріңіз.
- Қондырманы электр шеткадан ажыратыңыз.
- Қақпақты ашыңыз және су қалдығын төгіңіз.
- Микрофибраны шешіп алыңыз және жуғыш құралды пайдалана отырып, оны жылы су ағынының астында жуып-шайып, кептіріңіз.
- Қондырма корпусын сәл ылғал сығылған маталы сулықпен сүртіп алыңыз, қыздырусыз кептіріңіз.



САҚТАУ

1. Аспап желіден ажыратылғанына көз жеткізіңіз.
2. Аспапқа тазалау жүргізіңіз.
3. Құралды құрғатып сүртіңіз және құралдың құрғақ, салқын жерде сақталуын қадағалаңыз.
4. Ұзақ уақыт бойы пайдаланбай сақтағанда, аккумулятор батареясының жағдайын тұрақты тексеріп, қажет болған жағдайда оның зарядталуын жүргізіңіз. Егер аспап ұзақ пайдаланылмаса, АКБ зарядтауды әрбір 3 ай сайын алдын ала толық разрядтап жүргізу ұсынылады, ол үшін аспапты барынша мүмкін болатын уақытқа іске қосу қажет.
5. Электр аспаптары жабық құрғақ және таза үй-жайда қоршаған ауаның температурасы плюс 5°C төмен емес және плюс 40°C жоғары емес салыстырмалы ылғалдылығы 70% жоғары емес және қоршаған ортада электр аспаптарының материалдарына теріс әсер ететін шаң, қышқыл және басқа да булар болмаған кезде сақталады.

ТАСЫМАЛДАУ

Электр аспаптарды нақты түрдегі көлікте қолданылатын жүктерді тасымалдау ережелеріне сәйкес көліктің барлық түрлерімен тасымалдайды. Аспапты тасымалдағанда зауыттық түпнұсқа ораманы пайдаланыңыз.

Аспаптардың тасымалдануы оларға атмосфералық жауын-шашын мен жегі орталардың теріс температурасының тікелей әсер ету мүмкіндігін болдырмауы керек.



Назар аударыңыз! Қызмет мерзімі аяқталғаннан кейін құралды тұрмыстық қалдықтармен бірге шығарып тастамаңыз. Оны одан әрі кәдеге жаратуға арналған мамандырылған пунктке тапсырыңыз. Сіз осымен қоршаған ортаны қорғауға көмектесе аласыз

ОРЫНДАУ

Өткізу ережелері белгіленбеген.

УТИЛИЗАЦИЯҒА ТАЛАПТАР



Назар аударыңыз! Электр құралының пайдалану мерзімі аяқталғаннан кейін оны әдеттегі тұрмыстық қалдықтармен бірге тастамай, ресми жинау пунктіне кәдеге жаратуға жіберіңіз. Осылайша, Сіз қоршаған ортаны сақтауға көмектесесіз.

Бұйымдарды кәдеге жарату кезінде пайда болатын қалдықтар белгіленген тәртіппен және саалаық нормативтік құжатаманың қолданыстағы талаптары мен нормаларына сәйкес, соның ішінде СанЕЖН 2.1.7.1322-03 «Өндіріс және тұтыну қалдықтарын орналастыруға және заласыздандыруға қойылатын гигиеналық талаптарға» сәйкес кейінгіде кәдеге жаратумен міндетті түрде жинауға жатады.

АҚАУЛЫҚТАР ЖӘНЕ ОЛАРДЫ ЖОЮ ӘДІСТЕРІ

32

Бұл кестеде аспапты пайдалану кезінде туындауы мүмкін болатын ең көп таралған мәселелер атап шығылған.

Егер туындаған мәселелерді өз бетінше шешу мүмкін болмаса, тұтынушыларды қолау орталығына немесе авторизацияланған сервис орталығына жүгініңіз.



Назар аударыңыз! Егер Сіз төменде сипатталған қадамдар көмегімен мәселені өз күшіңізбен шеше алмасаңыз, POLARIS авторизацияланған сервистік орталығына хабарласуды сұраймыз.

Ақаулықтың көрінуі	Пайда болу себептері	Жою әдістері
Аспап іске қосылмайды	АКБ разрядталған	АКБ зарядталуын жүргізіңіз.
Аспап зарядталмайды	Адаптер желіге қосылмаған Адаптер құралдың жиынтығынан емес	Адаптерді желіге қосыңыз Адаптердің осы құралға тиесілі екенін тексеріңіз
Сору қуаты жетіліксіз немесе жұмыс кезінде төмендейді	Шаң жинағыш контейнерде, сүзгіште немесе саптамада бітеліп қалу пайда болды	Шаң жинағыш контейнерді тазалаңыз. Сүзгіні тазалаңыз немесе ауыстырыңыз. Қондырмадағы бітеліп қалуды тексеріңіз және жойыңыз
Жинағанда сақиналы индикатор түсін қызылға ауыстырады	Шаңсорғыштың келтеқұбырында бітеліп қалу орын алған	Шаңсорғышты сөндіріңіз және келтеқұбырды бітеліп қалуына тексеріңіз
Жұмыс кезіндегі электр разрядтары және саптама корпусына шаңның жабысып қалуы	Үй-жайдағы ауаның төмен ылғалдылығына байланысты статикалық электр	Үй-жайдағы ауаны ылғалдандыру шараларын қолданыңыз. Статикалық зарядтарды арылту үшін металл заттарға саптаманы үнемі жақындатып ұстаңыз
Жұмыс кезінде аспаптың күтпеген жерде сеніп қалуы	1. Мотордың қызып кетуінен қорғаныс құрылғы іске қосылды 2. Аккумулятордың толық разрядталуы	Қызудың ықтимал себептерін жойыңыз (шаң жинағыштың, сүзгінің және қондырмалардың тастануы). Қайталап қосар алдында аспапқа салқындауы үшін 30 минуттан кем емес уақыт беріңіз
Аспаптың жұмысы кезінде электр шетқасының күтпеген тоқтап қалуы	Электр шетқасы шаш, жіп, жүн және т. б. қорықпен көмкерілген.	Аккумуляторлық батареяның зарядталуын жүргізіңіз. Электр шетқасының білігіне тазалау жүргізіңіз. Тазартылған біліктің айнамай қалған кезде СО жүгініңіз.



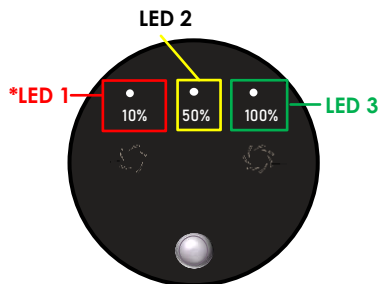
Бұл электр құрылғысы өзін-өзі диагностикалау жүйесімен жабдықталған.

Төменде оның дисплейінде көрсетілуі мүмкін құрылғының жұмысындағы ықтимал қателердің кодтары берілген.

Қате кодының көрсеткіші құрылғыдағы өндірістік ақауды немесе дұрыс жұмыс істемей нәтижесінде құрылғының қалыпты жұмысына ықтимал кедергіні көрсетуі мүмкін.

Кестеде берілген ұсыныстарды орындаңыз.

Құрылғы дисплейі



* Индикаторлардың түс белгілеуі тек суретте көрсетілген. Құрылғыда түс көрсеткіші жоқ.

ҚАТЕ КӨРСЕТКІШІ	КӨРСЕТУДІҢ СЕБЕБІ	ТАЛАП ЕТЕТІН ӘРЕКЕТТЕР
*LED1 5 рет жыпылықтап, сөнеді	Батарея заряды төмен	Батареяны зарядтаңыз
LED1/LED2/LED3 3 рет баяу жыпылықтап, сөнеді	Батареяның қызып кетуі	Толық суығанша құрылғыны желіден ажыратып, суытыңыз.
LED1/LED2/LED3 5 рет баяу жыпылықтап, сөнеді	Қысқа тұйықталудан қорғау	Диагностика үшін қызмет көрсету орталығына хабарласыңыз
LED1/LED2/LED3 5 рет жылдам жыпылықтап, сөнеді	Батарея ақауы	Батареяны ауыстырыңыз
LED1/LED2/LED3 10 рет баяу жыпылықтап, сөнеді	Қозғалтқыштың шамадан тыс тоғы	Сүзгілердің ластануын тексеріңіз. Қондырмаларды тазартылатын бетке мықтап басаңыз.
LED1/LED2/LED3 10 рет жылдам жыпылықтап, сөнеді	Қуат адаптері мәселесі	Қуат адаптерін ауыстырыңыз
LED1/LED2/LED3 15 рет жылдам жыпылықтап, сөнеді	Батареяны шамадан тыс зарядтаудан қорғау	Қуат адаптерін ауыстырыңыз, диагностика үшін қызмет көрсету орталығына хабарласыңыз
LED2 тұрақты жыпылықтайды	Еден шеткасы бітеліп қалды	Шаңсорғышты өшіріңіз, еден шеткасын нұсқауларға сәйкес тазалаңыз

ТЕХНИКАЛЫҚ СИПАТТАМАЛАРЫ

PVCS 4010 Fusion PRO – сауда маркасының тұрмыстық электр шаңсорғышы

Шаң жинағыш контейнердің көлемі: 0,45 л

Қуат көзі: аккумуляторлық батарея Li-Ion 2500 мАч 25,9 В

АКБ зарядтау уақыты: алғашқы пайдаланғанда 6-8 сағ, содан кейін 4,5 сағ. дейін

АКБ-дан жұмыс істеу уақыты: 9-дан 65 мин дейін, таңдалған режим мен конфигурацияға байланысты

Зарядтау құрылғысы: PAD 4010

Зарядтау құрылғысы сипаттамалары:

Кіріс кернеуі: 100-240 В

Жиілігі: 50-60 Гц

Шығыс кернеуі: 30,0 В

Шығыс ток: 0,5 А

Қорғау санаты - II

Ескерту: өзгерістер мен жақсартуларды енгізудің үздіксіз процесінің салдарынан нұсқаулық пен өнім арасында кейбір айырмашылықтар байқалуы мүмкін. Өндіруші пайдаланушы осыған назар аударарды деп үміттенеді.

Жұмыс істеу режимі	Толық зарядталған АКБ-дан жұмыс істеу уақыты (минуттар)*
1 (ECO, әдепкі қалпы бойынша іске қосылады)	62 - 65
2 (орташа)	26 – 30
3 (турбо)	9 – 11

СЕРТИФИКАЦИЯ ТУРАЛЫ АҚПАРАТ

Бұйым КО ТР 004/2011 «Төмен вольтты құралдардың қауіпсіздігі туралы», КО ТР 020/2011 «Техникалық құралдардың электромагниттік үйлесімдігі» талаптардың сәйкестігіне растау процедурасынан өткен және Кедендік Одақтың мүше мемлекеттері нарығында бұйымдарды ұстаудың бірыңғай белгісімен таңбаланады. Сәйкестік сертификатының/декларациясының нөмірі және оның қолданылу мерзімі туралы ақпаратты Сіз POLARIS бұйымын сатып алған жерде немесе өндірушінің Уәкілетті өкілінен ала аласыз



Бұйымның қызмет ету мерзімі: 3 жыл
 Инверторлық моторға берілетін кепілдік мерзім: 10 жыл
 Шаңсорғышқа кепілдік мерзім: Сатып алған күннен бастап 24 ай
 Өндіріліген күні: аспаптың нәлінде көрсетілген
 АКБ кепілдік мерзімі: 6 ай сатып алынған күннен бастап.

Жасаушы: ПОЛАРИС КОРПОРЕЙШЕН ЛИМИТЕД
 1801, 18/F Блогы, Джубили Сентр, 46 Глостер Роуд, Ванчай, Гонконг
 MANUFACTURER: POLARIS CORPORATION LIMITED
 Unit 1801, 18/F, Jubilee Centre, 46 Gloucester Road, Wanchai, Hong Kong

Импортер: ООО "ЭйДжиАй Электроникс", Ресей, 115419, Мәскеу қаласы, Орджоникидзе көшесі, 11-ші жылдам, 3-ші құрылыс, 4-ші жаты жер, 1-қашан, 13-номер көрсеткіші.

Дайындаушының РФ-ғы және Кеден Одағының мүше Таможенлік Одақтықтар Бірлігінің азамат мемлекеттерінде: ТОО "Поларис Инг", Ресей, 105005, Москва қаласы, 2-ші Бауман көшесі, 7-ші дом, 5-ші құрылыс, 26-шы ода

Бірыңғай анықтама қызметінің телефоны: 8 800-700-11-78

ГАРАНТИЯЛЫҚ МІНДЕТТЕР

Бұйым: Тұрмыстық электр шаңсорғышы
Моделі: PVCS 4010 FusionPRO

Осы кепілдік бұйымды сатып алудың расталған күнінен бастап 24 ай бойы әрекет етеді және «тұтынушылардың құқықтарын қорғау туралы» РФ Заңына сәйкес бұйымға кепілдік қызмет көрсетілуін білдіреді.

- Өндірушінің кепілдікті міндеттемелері «POLARIS» сауда маркасымен шығарылатын және өндіруші уәкілеттік берген сатушылардан, кепілдік қызмет көрсетілетін елдерде (сатып алу орнына қарамастан) сатып алынған барлық үлгілерге қолданылады.
- Бұйым пайдалану жөніндегі нұсқаулыққа және қауіпсіздік жөніндегі ережелер мен талаптарды сақтауға қатаң сәйкестікте пайдаланылуы тиіс.
- Осы кепілдік тауарды тұтынушыға бергеннен кейін пайда болған келесі кемшіліктерге қатысты болмайды:
 - Химиялық, механикалық немесе өзге де әсер ету, бөгде заттардың, сұйықтықтардың, жәндіктердің және олардың тіршілік ету өнімдерінің бұйымның ішіне түсуінен;
 - Бұйымды оның тікелей міндетінен тыс пайдалануында болатын қате пайдаланылуы, сондай-ақ Пайдалану жөніндегі нұсқаулықтың және қауіпсіздік техникасы ережелерінің талаптарын бұза отырып, бұйымды орнату және пайдаланудан;
 - Бұйымды ол арналмаған мақсаттарда пайдаланудан;
 - Қалыпты пайдалану, сонымен қатар функционалдық қасиеттеріне әсер етпейтін: сыртқы немесе ішкі беттің механикалық зақымдануы (майысулар, сызаттар, ескірулер), металл түсінің табиғи өзгеруі, оның ішінде құбылмалы және қара дақтардың пайда болуы, сондай-ақ жабынды зақымдалған жерлерде және металдың жабылмаған учаскелерінде металл жемірілуінен;
 - Өңдеу бөлшектерінің, қондырмалар мен аксессуарлардың, шамдардың, батареялардың, қорғаныс экрандардың, қоқыс жинағыштардың, тығыздағыш элементтердің, белдіктердің, шетқалқардың пайдалану мерзімі шектеулі басқа бөлшектердің және пайдалану барысында табиғи тозуға бейім бөлшектердің тозуы;
 - Авторизацияланған сервистік орталықтары* болып табылмайтын тұқалар немесе ұйымдар бұйымды жөндеуінен;

- Бұйымның тасымалдау кезіндегі, дұрыс пайдаланбау, сондай-ақ бұйымның конструкциясында көзделмеген модификациялармен немесе өз бетінше жөндеумен байланысты зақымдануларына.
- Егер бұйымда паспорттық сәйкестендіру тақтайшасы жоқ болса, немесе ондағы деректер жойылған не түзетілген болса, өндіруші кепілдікті міндеттемелер үшін жауапты болмайды.
 - Осы кепілдік тек қана жеке тұрмыстық қажеттіліктер үшін жарамды және де коммерциялық, өнеркәсіптік немесе кәсіби мақсаттар үшін пайдаланылатын бұйымдарға қолданылмайды.

Назар аударыңыз!! Өндіруші POLARIS бұйымымен адамдарға, үй жануарларына, қоршаған ортаға тікелей немесе жанама келтірілген зиян немесе егер бұл бұйымды пайдалану және орнату ережелерін немесе шарттарын сақтамау, тұтынушының немесе үшінші тұлғалардың қасақана немесе абайсыз әрекеттері нәтижесінде болған жағдайда мүлікке келтірілген зиян үшін жауапты болмайды.

POLARIS бұйымдарына техникалық қызмет көрсету, сапаны тексеру, кепілдік және кепілдік жөндеу бойынша барлық сұрақтар бойынша жақын жердегі POLARIS қызмет көрсету орталығына немесе сатушыға – POLARIS өкілетті дилеріне хабарласыңыз

POLARIS бұйымдарына кепілдік жөндеуді тек POLARIS Авторизацияланған сервистік орталықтары жүзеге асырады.

*Компанияның веб-сайтындағы Авторизацияланған Қызмет көрсету орталықтарының мекен-жайлары: www.polaris.ru
Кепілдік жөндеу кезінде бұйымды сатып алу күнін растау немесе заңда көзделген өзге де талаптарды ұсыну үшін Сізден сатып алу туралы құжаттарды сақтауды сұраймыз.

Мұндай құжаттар POLARIS тоқтырылған кепілдік талоны, қасалық чек немесе сатушының түбіртегі, сатып алу күні мен орнын растайтын өзге де құжаттар болып табылуы мүмкін.

Бұйымды сатып алу күнін растайтын құжат ұсынылмаған кезде кепілдік мерзімі бұйым дайындалған күннен бастап есептеледі.

ДАЙЫНДАЛҒАН КҮНІ БҰЙЫМНЫҢ ОРТҚЫ ҚАБЫРҒАСЫНДАҒЫ ПАСПОРТТЫҚ СӘЙКЕСТЕНДІРУ ТАҚТАЙШАСЫНДА КӨРСЕТІЛГЕН

