

# polaris

since 1995



## **PCG 2018**

Руководство по эксплуатации / Гарантия  
Manual instruction / Guarantee



### **Уважаемый покупатель!**

Благодарим Вас за выбор продукции, выпускаемой под торговой маркой **POLARIS**.

Наши изделия разработаны в соответствии с высокими требованиями качества, функциональности и дизайна. Мы уверены, что Вы будете довольны приобретением нового изделия от нашей фирмы.

Перед началом эксплуатации прибора внимательно прочитайте данное руководство, в котором содержится важная информация, касающаяся Вашей безопасности, а также рекомендации по правильному использованию прибора и уходу за ним.

Сохраните руководство вместе с гарантийным талоном, кассовым чеком, по возможности, картонной коробкой и упаковочным материалом.

# СОДЕРЖАНИЕ

Общие указания по безопасности	4
Специальные указания по безопасности	5
Комплектация	5
Сфера использования	5
Описание прибора	6
Подготовка к работе и использование	6
Чистка и уход	7
Транспортировка и хранение	7
Требования по утилизации	8
Технические характеристики	8
Информация о сертификации	9
Гарантийные обязательства	10

# ОБЩИЕ УКАЗАНИЯ ПО БЕЗОПАСНОСТИ

- Эксплуатация прибора должна производиться в соответствии с «Правилами технической эксплуатации электроустановок потребителей».
- Используйте прибор только по назначению
- Перед началом эксплуатации этого прибора тщательно прочитайте «Руководство по эксплуатации».
- Каждый раз перед включением прибора осмотрите его. При наличии повреждений прибора или сетевого шнура, ни в коем случае не включайте прибор в розетку. Не следует использовать прибор после падения, если имеются видимые признаки повреждения. Перед использованием прибор должен быть проверен квалифицированным специалистом.
- Прибор и сетевой шнур должны храниться так, чтобы они не попадали под воздействие высоких температур, прямых солнечных лучей и влаги.
- Если Вы не пользуетесь больше прибором, всегда выключайте его.
- Храните прибор в недоступном для детей месте. Не позволяйте детям играть с прибором.
- Данный прибор не предназначен для использования людьми (включая детей), у которых есть физические, нервные или психические отклонения или недостаток опыта и знаний, за исключением случаев, когда за такими лицами осуществляется надзор или проводится их инструктирование относительно использования данного прибора лицом, отвечающим за их безопасность. Необходимо осуществлять надзор за детьми с целью недопущения их игр с прибором.



**Внимание!** Не используйте прибор вблизи ванны, раковины или других емкостей, заполненных водой.

- Ни в коем случае не погружайте прибор в воду или другие жидкости. Не прикасайтесь к прибору влажными руками. При намокании прибора сразу отключите его от сети.
- В случае падения прибора в воду немедленно отключите его от сети. При этом ни в коем случае не опускайте руки в воду. Перед повторным использованием прибор должен быть проверен квалифицированным специалистом.
- Включайте прибор только в источник переменного тока (~). Перед включением убедитесь, что прибор рассчитан на напряжение, используемое в сети.
- **Любое ошибочное включение лишает Вас права на гарантийное обслуживание.**
- Не используйте прибор вне помещений. Предохраняйте прибор от ударов об острые углы. По окончании эксплуатации, чистке или поломке прибора всегда отключайте его от сети.
- Нельзя переносить прибор, держа его за сетевой провод. Запрещается также отключать прибор от сети, держа его за сетевой провод. При отключении прибора от сети, держитесь за штепсельную вилку.
- Использование дополнительных аксессуаров, не входящих в комплектацию, лишает Вас права на гарантийное обслуживание.
- После использования никогда не обматывайте провод электропитания вокруг прибора, так как со временем это может привести к излому провода. Всегда гладко расправляйте провод на время хранения.
- Замену шнура могут осуществлять только квалифицированные специалисты -сотрудники сервисного центра. Неквалифицированный ремонт представляет прямую опасность для пользователя.
- Не производите ремонт прибора самостоятельно. Ремонт должен производиться только квалифицированными специалистами сервисного центра.
- Для ремонта прибора могут быть использованы только оригинальные запасные части.

# СПЕЦИАЛЬНЫЕ УКАЗАНИЯ ПО БЕЗОПАСНОСТИ

- Данный прибор предназначен только для бытового использования.
- Храните прибор в недоступном для детей месте.
- Не заполняйте контейнер для кофе больше максимальной отметки. Не допускается попадание влаги внутрь загрузочного контейнера.
- Перед включением прибора в сеть убедитесь, что крышка плотно закрыта. При незакрытой крышке прибор заблокируется и не включится.
- Не открывайте крышку во время работы прибора до его полной остановки
- Не используйте для помола очень твердые продукты и зерна с высоким содержанием масла – арахис, рис, яичная скорлупа.



**Внимание!** Категорически недопустимо перемалывание сахара в пудру.

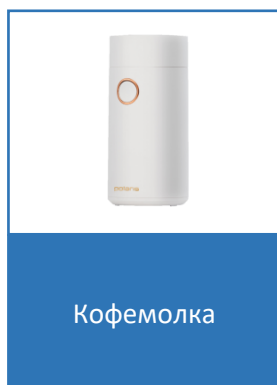


**На заметку!** Прибор также не предназначен для измельчения соли и необжаренных (зелёных) кофейных зёрен.

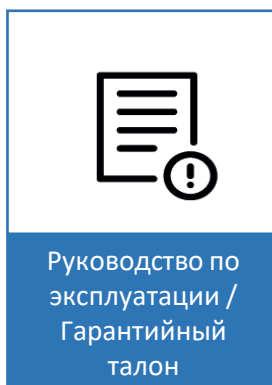


**Осторожно!** Не допускайте попадания молотого кофе в механизм включения кофемолки, следите за тем, чтобы остатки порошка не оставались на поверхности разъёма корпуса и крышки.

## КОМПЛЕКТАЦИЯ



Кофемолка



Руководство по эксплуатации /  
Гарантийный талон

## СФЕРА ИСПОЛЬЗОВАНИЯ

- Прибор предназначен исключительно для бытового использования в соответствии с данным Руководством.
- Прибор не предназначен для промышленного и коммерческого использования, а также для обработки непищевых продуктов
- Производитель не несет ответственности за ущерб, возникший в результате неправильного или непредусмотренного настоящим Руководством.

# ОПИСАНИЕ ПРИБОРА

Электрическая кофемолка предназначена для измельчения обжаренных кофейных зерен.



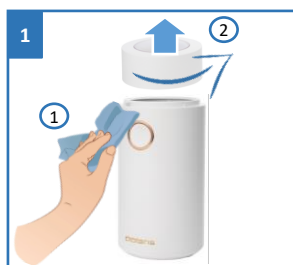
## ПОДГОТОВКА К РАБОТЕ И ИСПОЛЬЗОВАНИЕ

- Перед использованием прибора удалите все упаковочные материалы, наклейки и стикеры. Протрите влажной тканью загрузочный контейнер, крышку и корпус и тщательно просушите.
- Откройте крышку кофемолки, повернув её против часовой стрелки и вверх.
- Засыпьте кофе в контейнер для зерен.
- Закройте крышку. Для надежной фиксации, необходимо закрутить ее по часовой стрелке, до упора.
- Размотайте шнур на полную длину и подсоедините прибор к сети.
- Нажмите на кнопку включения “Вкл/Выкл.”.



**Внимание:** Продолжительность работы прибора не должна превышать 30 сек.

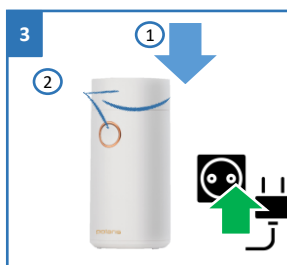
- Добившись желаемой консистенции, отключите прибор, откройте крышку и высыпьте молотый кофе.



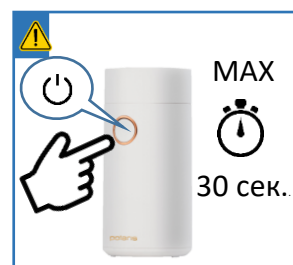
1. Перед первым использованием протрите прибор  
2. Откройте крышку кофемолки



Засыпьте кофе в контейнер для зерен



Закройте крышку. Для надежной фиксации, необходимо закрутить плотно ее влево, до упора.



Для включения – нажмите кнопку Вкл./Выкл. Макс. время непрерывной работы – 30 сек.

# ЧИСТКА И УХОД

- Перед чисткой прибора всегда отключайте его от сети.
- Никогда не погружайте прибор, шнур или вилку в воду и не держите их под проточной водой.
- Всегда следите за тем, чтобы вода не попадала на электрические соединения.
- Не заливайте воду в контейнер для зерен.
- Не используйте абразивных чистящих средств, царапающих инструментов и органических растворителей для ухода за деталями кофемолки.
- Для удаления остатков кофе используйте кисть или мягкую щётку
- Не мойте прибор в посудомоечной машине.
- Протрите прибор снаружи влажной салфеткой.
- Храните в сухом прохладном месте в оригинальной упаковке.
- Защищайте прибор от ударов



1  
Перед чисткой отключайте прибор от сети. Используйте влажную ткань



2  
Не помещайте в воду, следите, чтобы вода не попадала на электрические соединения



3  
Не мойте прибор в посудомоечной машине



4  
Не заливайте воду в контейнер для зерен

## ТРАНСПОРТИРОВКА И ХРАНЕНИЕ

- Транспортирование приборов проводят всеми видами транспорта в крытых транспортных средствах в соответствии с правилами перевозки грузов, действующими на транспорте данного вида и обеспечивающими проведение механизированных погрузочно-разгрузочных работ.
- При транспортировании приборов должна быть обеспечена защита от повреждений сохранность качества изделий и внешнего вида потребительской тары.
- Транспортирование приборов должно исключать возможность непосредственного воздействия на них атмосферных осадков и агрессивных сред.
- Приборы хранятся в закрытом сухом и чистом помещении при температуре окружающего воздуха не ниже плюс 5°C и не выше плюс 40°C с относительной влажностью не выше 70% и отсутствии в окружающей среде пыли, кислотных и других паров, отрицательно влияющих на материалы приборов.

# ТРЕБОВАНИЯ ПО УТИЛИЗАЦИИ

Отходы, образующиеся при утилизации изделий, подлежат обязательному сбору с последующей утилизацией в установленном порядке и в соответствии с действующими требованиями и нормами отраслевой нормативной документации, в том числе в соответствии с СанПиН 2.1.3684-21 «Санитарно-эпидемиологические требования к содержанию территорий городских и сельских поселений, к водным объектам, питьевой воде и питьевому водоснабжению, атмосферному воздуху, почвам, жилым помещениям, эксплуатации производственных, общественных помещений, организации и проведению санитарно-противоэпидемических (профилактических) мероприятий».



**Примечание:** По окончании срока эксплуатации электроприбора не выбрасывайте его вместе с обычными бытовыми отходами, а передайте в официальный пункт сбора на утилизацию. Таким образом, Вы сможете сохранить окружающую среду.

## ТЕХНИЧЕСКИЕ ХАРАКТЕРИСТИКИ

**PCG 2018 – кофемолка бытовая электрическая торговой марки POLARIS**

Напряжение: 220 – 240 В.

Частота: ~50 Гц

Мощность: 200 Вт

Вместимость: 50 грамм

Класс защиты: II

**Примечание:** Вследствие постоянного процесса внесения изменений и улучшений, между данным руководством и изделием могут наблюдаться некоторые различия. Производитель надеется, что пользователь обратит на это внимание.



### **Внимание!**

При возникновении неисправностей любого характера обращайтесь в Авторизованный сервисный центр POLARIS.



# ИНФОРМАЦИЯ О СЕРТИФИКАЦИИ

Продукция прошла процедуру подтверждения соответствия требованиям ТР ТС 004/2011 «О безопасности низковольтного оборудования», ТР ТС 020/2011 «Электромагнитная совместимость технических средств», ТР ЕАЭС 037/2016 «Об ограничении применения опасных веществ в изделиях электротехники и радиоэлектроники» и маркируется единым знаком обращения продукции на рынке государств-членов Таможенного Союза.

Информацию о номере сертификата/декларации соответствия и сроке его действия Вы можете получить в месте приобретения изделия POLARIS или у Уполномоченного представителя изготовителя.



**Срок службы изделия:** 3 года

**Срок гарантии на изделие:** 1 год со дня покупки

**Дата изготовления указана на шильдике.**

**Изготовитель:**

POLARIS CORPORATION LIMITED - ПОЛАРИС КОРПОРЕЙШН ЛИМИТЕД  
Блок 1801, 18/F, Джубили Сентр, 46 Глостер Роуд, Ванчай, Гонконг  
Unit 1801, 18/F, Jubilee Centre, 46 Gloucester Road, Wanchai, Hong Kong

**Импортер:** ООО "ЭйДжиАй Электроникс", Россия, 115419, г. Москва,  
улица Орджоникидзе, д. 11, строение 3, этаж 4 помещение I комната 13  
Уполномоченный представитель изготовителя в РФ и государствах-членах  
Таможенного Союза:

ООО "Поларис Инт", Россия, 105005, г.Москва, 2-ая Бауманская ул., д.7, стр.5, ком.26  
Телефон единой справочной службы: 8-800-700-11-78

**На заводе:**

SUPREME ELECTRIC MANUFACTURE CO., LTD/СЬЮПРИМ ЭЛЕКТРИК МЭНЬЮФЕКЧЕ КО.,  
ЛТД  
Китай, No.1 Hechangnan street, Beitou village, Yonghe, Xintang Town,  
Guangzhou/№.1 Хейджанган стрит, село Бейту, Йонгхе, Сиань таун, Гуанчжоу

# ГАРАНТИЙНЫЕ ОБЯЗАТЕЛЬСТВА

Изделие: **Кофемолка электрическая**

Модель: **PCG 2018**

Настоящая гарантия предоставляется изготовителем в дополнение к правам потребителя, установленным действующим законодательством, и ни в коей мере не ограничивает их.

Настоящая гарантия действует в течение 12 месяцев, с даты приобретения изделия, и подразумевает гарантийное обслуживание изделия в случае обнаружения дефектов, связанных с материалами и работой. В этом случае потребитель имеет право, среди прочего, на бесплатный ремонт изделия. Настоящая гарантия действительна при соблюдении следующих условий:

1. Гарантийное обязательство распространяется на все модели, выпускаемые компанией в странах, где предоставляется гарантийное обслуживание (независимо от места покупки).
2. Изделие должно быть приобретено исключительно для личных бытовых нужд. Изделие должно использоваться в строгом соответствии с «Руководством по эксплуатации» с соблюдением правил и требований по безопасности.
3. Обязанности изготовителя по настоящей гарантии исполняются продавцами –уполномоченными дилерами изготовителя и официальными обслуживающими (сервис) центрами. Настоящая гарантия не распространяется на изделия, приобретенные у не уполномоченных изготовителем продавцов, которые самостоятельно отвечают перед потребителем в соответствии с законодательством.
4. Настоящая гарантия не распространяется на дефекты и внешние изменения изделия, возникшие в результате:
  - Химического, механического или иного воздействия, попадания посторонних предметов, жидкостей, насекомых и продуктов их жизнедеятельности внутрь изделия;
  - Неправильной эксплуатации, заключающейся в использовании изделия не по его прямому назначению, а также установки и эксплуатации изделия с нарушением требований «Руководства по эксплуатации» и правил техники безопасности;
  - Износа деталей отделки, насадок и аксессуаров, ламп, батарей, защитных экранов, фильтров, накопителей мусора, уплотнительных элементов, ремней, щеток и иных деталей с ограниченным сроком использования и подверженных естественному износу в процессе эксплуатации;
  - Ремонта изделия, произведенного лицами или фирмами, не являющимися авторизованными сервисными центрами\*;
5. Настоящая гарантия действительна по предъявлении вместе с оригиналом настоящего талона, оригиналом товарного чека, выданного продавцом, и изделия, в котором обнаружены дефекты.
6. Настоящая гарантия действительна только для изделий, используемых для личных бытовых нужд, и не распространяется на изделия, которые используются для коммерческих, промышленных или профессиональных целей.

По всем вопросам гарантийного обслуживания изделий POLARIS обращайтесь к Вашему местному официальному продавцу POLARIS.

*\*Адреса авторизованных обслуживающих центров на сайте Компании: [www.polaris.ru](http://www.polaris.ru)*

Для подтверждения даты приобретения изделия при гарантийном ремонте или предъявления иных предусмотренных законом требований просим Вас сохранять документы о покупке.

Таковыми документами могут являться заполненный гарантийный талон POLARIS, , кассовый чек или квитанция Продавца, иные документы, подтверждающие дату и место покупки.

При не предоставлении документа, подтверждающего дату приобретения изделия, срок гарантии исчисляется с даты изготовления изделия. Дата изготовления указана на паспортной идентификационной табличке, находящейся на задней стенке изделия

