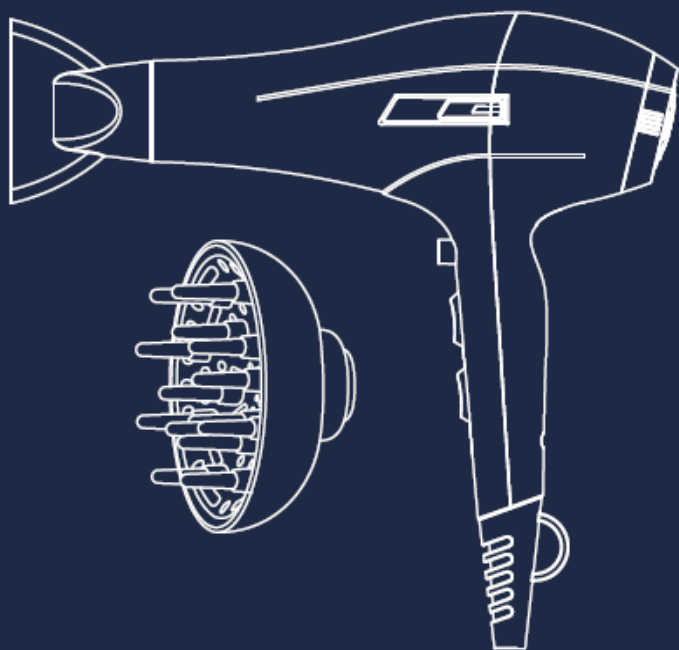


polaris

since 1995



PHD 2600ACi Salon Hair

Руководство по эксплуатации / Гарантия
Manual instruction / Guarantee



Уважаемый покупатель!

Благодарим Вас за выбор продукции, выпускаемой под торговой маркой **POLARIS**.

Наши изделия разработаны в соответствии с высокими требованиями качества, функциональности и дизайна. Мы уверены, что Вы будете довольны приобретением нового изделия от нашей фирмы.

Перед началом эксплуатации прибора внимательно и полностью изучите данное Руководство, в котором содержится важная информация, касающаяся Вашей безопасности, а также рекомендации по правильному использованию прибора и уходу за ним.

Сохраните Руководство вместе с гарантийным талоном, кассовым чеком, по возможности, картонной коробкой и упаковочным материалом.



СОДЕРЖАНИЕ

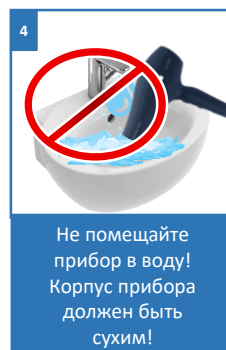
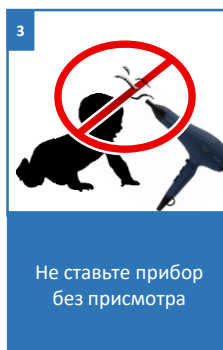
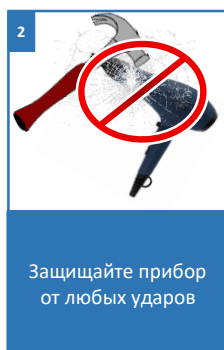
Общая информация	4
Общие указания по безопасности	4
Специальные указания по безопасности данного прибора	6
Сфера использования	7
Описание прибора	7
Комплектация	8
Подготовка к работе	8
Использование прибора	9
Чистка и уход	11
Хранение	12
Транспортировка	12
Реализация	12
Требования по утилизации	12
Поиск и устранение неисправностей	13
Технические характеристики	13
Информация о сертификации	14
Гарантийные обязательства	15

ОБЩАЯ ИНФОРМАЦИЯ

Настоящее руководство по эксплуатации предназначено для ознакомления с техническими данными, устройством, правилами эксплуатации и хранения фена электрического, модель POLARIS PHD 2600ACi Salon Hair (далее по тексту – фен, прибор).

ОБЩИЕ УКАЗАНИЯ ПО БЕЗОПАСНОСТИ

- Эксплуатация прибора должна производиться в соответствии с «Правилами технической эксплуатации электроустановок потребителей».
- Прибор предназначен исключительно для использования в быту. Продолжительное использование прибора в коммерческих целях может привести к его перегрузке, в результате чего он может быть поврежден или может нанести вред здоровью людей.
- Прибор должен быть использован только по назначению в соответствии с инструкцией.
- Каждый раз перед включением прибора осмотрите его. При наличии повреждений прибора или сетевого шнура ни в коем случае не включайте прибор в розетку.
- Не следует использовать прибор после падения, если имеются видимые признаки повреждения. Перед использованием прибор должен быть проверен квалифицированным специалистом.
- Не используйте прибор, если вы не уверены в его работоспособности.
- Данный прибор не предназначен для использования людьми (включая детей), у которых есть физические, нервные или психические отклонения, или недостаток опыта и знаний, за исключением случаев, когда за такими лицами осуществляется надзор или проводится их инструктирование относительно использования данного прибора лицом, отвечающим за их безопасность. Необходимо осуществлять надзор за детьми с целью недопущения их игр с прибором.





Внимание!

Не используйте прибор в непосредственной близости от емкостей, заполненных водой (ванны, раковины или др.) В случае падения прибора в воду, немедленно отключите его от сети. При этом ни в коем случае не опускайте руки в воду. Перед повторным использованием прибор должен быть проверен квалифицированным специалистом.



- Не используйте прибор вне помещений. Предохраняйте прибор от жары, прямых солнечных лучей, ударов об острые углы, влажности (ни в коем случае не погружайте прибор в воду или иную жидкость). Не прикасайтесь к прибору влажными руками. При намокании прибора сразу отключите его от сети.
- Включайте прибор только в источник переменного тока (~). Перед включением убедитесь, что параметры сети соответствуют тем, что заданы в описании прибора.
- Любое ошибочное включение лишает Вас права на гарантийное обслуживание.
- По окончании эксплуатации, при установке или снятии принадлежностей, чистке или поломке прибора всегда отключайте его от сети.
- Перед включением прибора в сеть убедитесь, что переключатель режимов находится в положении «ВЫКЛ».
- Не допускайте перегрузки сети, которая может привести к несчастным случаям и повреждению прибора. Для этого не включайте в ту же электрическую розетку другие приборы с использованием переходников. Перед тем, как использовать удлинитель, убедитесь, что он не поврежден.
- Нельзя переносить прибор, держа его за сетевой шнур. Запрещается также отключать прибор от сети, держа его за сетевой шнур. При отключении прибора от сети, держитесь за штепсельную вилку.
- Не прикасайтесь к металлическим частям вилки сетевого провода при включении или отключении прибора от сети во избежание удара электрическим током.
- После использования никогда не обматывайте провод электропитания вокруг прибора, так как со временем это может привести к излому провода. Всегда гладко расправляйте провод на время хранения.
- Замену шнура могут осуществлять только квалифицированные специалисты - сотрудники сервисного центра. Неквалифицированный ремонт представляет прямую опасность для пользователя.
- Не пытайтесь разбирать и ремонтировать прибор самостоятельно для сохранения действия гарантии на прибор и во избежание технических проблем. Ремонт должен производиться только квалифицированными специалистами сервисного центра.
- Для ремонта прибора могут быть использованы только оригинальные запасные части.



Внимание! После окончания срока службы не выбрасывайте прибор вместе с бытовыми отходами. Передайте его в специализированный пункт для дальнейшей утилизации. Этим Вы поможете защитить окружающую среду.

СПЕЦИАЛЬНЫЕ УКАЗАНИЯ ПО БЕЗОПАСНОСТИ ДАННОГО ПРИБОРА

- Выходное сопло и концентратор в процессе работы нагреваются. Будьте осторожны!
- Использование прибора в помещениях с повышенной влажностью (ванных комнатах) не допускается. Категорически запрещается использовать прибор, принимая ванну.
- Не используйте прибор, если вы находитесь в дремотном состоянии.
- Не используйте прибор вблизи легко деформирующихся от высокой температуры предметов.
- Не направляйте поток горячего воздуха в глаза или другие области тела, особенно чувствительные к горячему воздуху.
- Не используйте фен для сушки искусственных волос и париков.
- Не используйте спреи и лаки для укладки волос во время работы прибора.
- Не закрывайте отверстия для входа и выхода воздуха во время работы прибора, это может привести к перегреву прибора.
- Никогда не выпускайте из рук работающий фен. Это может привести к травмам и повреждению прибора и окружающих предметов. Не допускайте попадание посторонних предметов, пыли, пуха, волос и шерсти животных внутрь прибора.
- При перегреве прибор отключается автоматически. Дайте прибору остыть в течение нескольких минут, а затем включите его снова.
- Перед тем как убрать прибор на хранение, дайте ему полностью остыть.



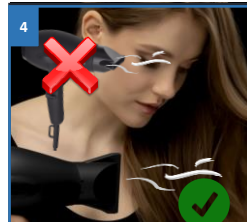
1
Категорически запрещается использовать прибор, принимая ванну



2
Не закрывайте отверстия для входа и выхода воздуха во время работы прибора



3
Не используйте спреи и лаки для укладки волос во время работы прибора.



4
Не направляйте поток горячего воздуха в глаза или другие области тела

СФЕРА ИСПОЛЬЗОВАНИЯ

- Прибор предназначен для бытового применения.
- Прибор не предназначен для промышленного и коммерческого использования, и использования вне помещений.
- Производитель не несет ответственности за ущерб, возникший в результате неправильного или непредусмотренного настоящей инструкцией использования.

ОПИСАНИЕ ПРИБОРА

Фен используется для сушки и укладки волос в домашних условиях. Фен оснащен 3-х позиционным переключателем режимов, а также функциями «Холодный воздух» и «Ионизация».

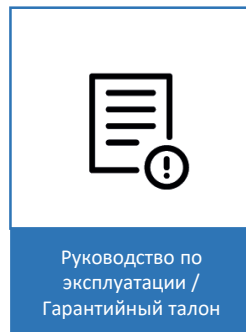
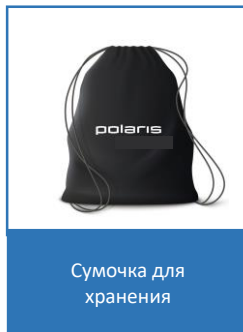
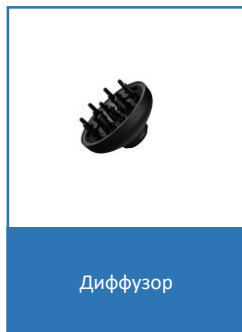
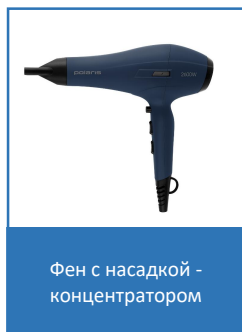


*Возможные цвета корпуса:
серый графит, пыльный розовый, розовый пепел, синий



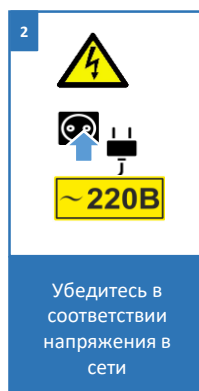
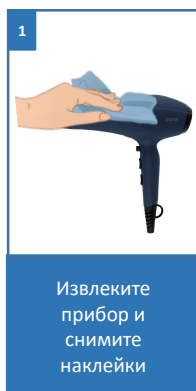
КОМПЛЕКТАЦИЯ

1. Фен в сборе - 1 шт.
2. Насадка-концентратор - 1 шт
3. Диффузор - 1 шт
4. Руководство по эксплуатации - 1 шт.
5. Гарантийный талон - 1 шт.
6. Сумочка для хранения - 1 шт.
7. Упаковка (полиэтиленовый пакет + коробка) - 1 шт.



ПОДГОТОВКА К РАБОТЕ

- Извлеките прибор из упаковки.
- Проверьте комплект поставки (см. «Комплектация»).
- Убедитесь в отсутствии повреждений прибора и сетевого шнура.



ИСПОЛЬЗОВАНИЕ ПРИБОРА



Внимание!

Убедитесь, что параметры прибора (см. «Технические характеристики») соответствуют параметрам сети.

- Полностью размотайте сетевой шнур.
- Установите насадку-концентратор на выходное сопло прибора.
- Убедитесь, что переключатель режимов находится в положении «0».
- Подключите прибор к источнику питания.
- Установите желаемую мощность нагрева воздуха:

«) » - минимальная, «CD» - режим **Colour Defence**, «))) » - максимальная

- Установите желаемую мощность потока воздуха:
 - Позиция «0»: ВЫКЛ
 - Позиция «☼»: средняя мощность (для мягкой сушки и укладки волос).
 - Позиция «☼☼»: полная мощность (для быстрой сушки волос).
- Для перехода в режим «Холодного обдува Cool Air Jet» во время сушки волос, нажмите кнопку «Cool Air Jet» и удерживайте ее.
- Для перехода в щадящий режим сушки «Colour Defence» установите среднюю мощность нагрева воздуха «CD». Режим позволяет бережно сушить сухие, поврежденные волосы; сохранять цвет и сияние окрашенных волос.

<p>1</p> 		<p>3</p> 	<p>4</p> 
<p>Полностью размотайте сетевой шнур. Установите насадку-концентратор на выходное сопло прибора</p>	<p>Убедитесь, что переключатель режимов находится в положении «0»</p>	<p>Подключите прибор к источнику питания</p>	<p>Установите желаемую мощность нагрева и потока воздуха</p>

ФУНКЦИЯ «ХОЛОДНЫЙ ОБДУВ COOL AIR JET»

- Предназначена для идеального закрепления укладки после сушки посредством охлаждения уложенных волос.
- Функция может быть использована с любым из трех режимов.

ФУНКЦИЯ «ИОНИЗАЦИЯ»

- Благодаря этой функции волосы разглаживаются, приобретают более здоровый вид и блеск. Ионное кондиционирование предохраняет волосы от пересушивания и обезвоживания, а также избавляет от статического электричества и восстанавливает электробаланс отдельных прядей, что делает волосы более мягкими и послушными. В результате волосы легче укладываются, дольше держат форму и медленнее пачкаются, так как меньше притягивают пыль и загрязнения. Данная функция срабатывает автоматически при включении прибора, отдельное включение/отключение функции не предусмотрено.
- При сушке феном совершайте движения, имитирующие расчесывание, держите его на небольшом расстоянии от волос.



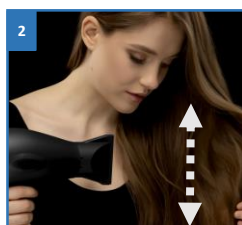
Внимание!

Не дотрагивайтесь феном до волос и головы. Прибор во время работы нагревается.

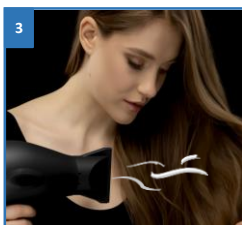
- Не используйте средства для укладки и фиксации волос во время горячей сушки.
- Во время высушивания Вы можете укладывать волосы с помощью щетки или расчески.
- Для придания волосам дополнительного объема наклонитесь вперед и высушите волосы в височем положении по направлению от корней до кончиков.



1
Для перехода в режим «Холодного обдува Cool Air Jet» во время сушки волос, зажмите кнопку «Cool Air Jet»



2
При сушке феном совершайте движения, имитирующие расчесывание



3
Концентратор позволяет направить воздушный поток



4
По окончании использования установите переключатель режимов в положение «0»

НАСАДКА-КОНЦЕНТРАТОР

- Концентратор позволяет направить воздушный поток точно на определенную прядь волос, щетку или расческу, с помощью которых вы укладываете. Использовать насадку-концентратор рекомендуется только на режиме Cool Air Jet (с зажатой кнопкой холодного обдува), так как именно этот режим предназначен для фиксации укладки после воздействия горячим воздухом.

НАСАДКА-ДИФФУЗОР

- Диффузор предназначен для формирования локонов на вьющихся волосах и / или придания объема у корней.
- По окончании использования установите переключатель режимов в положение «0», отключите прибор от сети.



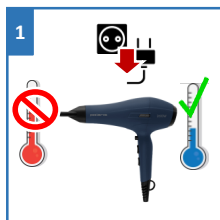
Внимание!

Не обматывайте сетевой шнур вокруг прибора

При первом использовании, а также после длительного перерыва в работе, возможно появление слабого запаха сгоревшей пыли, осевшей на нагревательном элементе.

ЧИСТКА И УХОД

- Перед чисткой отключите прибор от сети и дайте ему полностью остыть.
- Регулярно прочищайте воздухозаборное отверстие при помощи мягкой щетки.
- В случае попадания пыли и волос в воздухозаборное отверстие, отделите съёмный фильтр от корпуса поворотом против часовой стрелки и удалите оттуда загрязнение. Эксплуатация прибора со снятым фильтром не допускается.
- Корпус прибора чистите сухой мягкой тканью без использования дополнительных очищающих средств.
- Не используйте абразивные чистящие средства и органические растворители.
- Ни в коем случае не погружайте прибор в воду.



1
Перед чисткой отключите прибор от сети и дайте ему остыть



2
Корпус прибора чистите сухой мягкой тканью



3
Для очистки - отделите съёмный фильтр от корпуса



4
Не скребите пластины, чтобы сохранить целостность и качество покрытия

ХРАНЕНИЕ

Электроприборы хранятся в закрытом сухом и чистом помещении при температуре окружающего воздуха не ниже плюс 5°C и не выше плюс 40°C с относительной влажностью не выше 70% и отсутствии в окружающей среде пыли, кислотных и других паров, отрицательно влияющих на материалы приборов.

ТРАНСПОРТИРОВКА

- Транспортирование приборов проводят всеми видами транспорта в крытых транспортных средствах в соответствии с правилами перевозки грузов, действующими на транспорте данного вида и обеспечивающими проведение механизированных погрузочно-разгрузочных работ.
- При транспортировании приборов должна быть обеспечена защита от повреждений - сохранность качества изделий и внешнего вида потребительской тары.
- Транспортирование приборов должно исключать возможность непосредственного воздействия на них атмосферных осадков и агрессивных сред.



Во избежание риска пожара, поражения электрическим током или получения травмы при использовании вашего прибора, а также его поломки, строго соблюдайте основные меры предосторожности при работе с данным прибором, а также общие указания по безопасности при работе с электрической бытовой техникой.

РЕАЛИЗАЦИЯ

Правила реализации не установлены.

ТРЕБОВАНИЯ ПО УТИЛИЗАЦИИ

Отходы, образующиеся при утилизации изделий, подлежат обязательному сбору с последующей утилизацией в установленном порядке и в соответствии с действующими требованиями и нормами отраслевой нормативной документации, в том числе в соответствии с СанПиН 2.1.7.1322-03 «Гигиенические требования к размещению и обезвреживанию отходов производства и потребления.»



Примечание: По окончании срока эксплуатации электроприбора не выбрасывайте его вместе с обычными бытовыми отходами, а передайте в официальный пункт сбора на утилизацию. Таким образом, Вы поможете сохранить окружающую среду.

ПОИСК И УСТРАНЕНИЕ НЕИСПРАВНОСТЕЙ

Неисправность	Возможные причины	Способ устранения
При включении в электросеть прибор не работает	I. Неисправна розетка	I. Проверьте напряжение в розетке, включив в нее другой прибор
	II. Поврежден шнур электропитания	II. Устраняется только специалистами ремонтных мастерских
	III. Прибор неисправен	III. Обратитесь в сервисный центр
При работе фен отключился	Возможный перегрев фена	Выключите прибор из розетки и дайте ему полностью остыть



Внимание! Если с помощью описанных выше шагов Вы не можете устранить проблему своими силами, обратитесь, пожалуйста, в Авторизованный сервисный центр POLARIS.

ТЕХНИЧЕСКИЕ ХАРАКТЕРИСТИКИ

PHD 2600ACi Salon Hair – фен бытовой электрический торговой марки “Polaris”

Мощность: 2400-2600 Вт

Напряжение: 230-240 В

Частота: ~50/60 Гц

Класс защиты: II



Примечание: Вследствие постоянного процесса внесения изменений и улучшений, между руководством и изделием могут наблюдаться некоторые различия. Производитель надеется, что пользователь обратит на это внимание.

Последнюю версию Руководства по эксплуатации Вы можете найти на сайте www.polar.ru.

ИНФОРМАЦИЯ О СЕРТИФИКАЦИИ

Продукция прошла процедуру подтверждения соответствия требованиям ТР ТС 004/2011 «О безопасности низковольтного оборудования», ТР ТС 020/2011 «Электромагнитная совместимость технических средств», ТР ЕАЭС 037/2016 «Об ограничении применения опасных веществ в изделиях электротехники и радиоэлектроники» и маркируется единым знаком обращения продукции на рынке государств-членов Таможенного Союза.

Информацию о номере сертификата/декларации соответствия и сроке его действия Вы можете получить в месте приобретения изделия POLARIS или у Уполномоченного представителя изготовителя



Срок службы изделия: 3 года
Срок гарантии на изделие: 36 месяцев

Дата изготовления указана на паспортной табличке на изделии.

Правила реализации не установлены.

Изготовитель:

НИНБО ХЭНСФОРТ ОВЕРСИЗ ЭЙША ЛИМИТЕД

Адрес: № 158 Доншан Лю, Хушан Чжидао, Цыси, Провинция Чжэцзян, КНР

Manufacturer: NINGBO HANSFORT OVERSEAS ASIA LIMITED

No. 158 Dongshan Lu, Hushan Jiedao, Cixi City, Zhejiang Province, PRC

На заводе: На заводе: ЧЖЭЦЗЯН ЙУЭЛИ ЭЛЕКТРИКАЛ КО., ЛТД - ZHEJIANG YUELI ELECTRICAL CO., LTD

No.999, Кайфа Е.Роуд, Чжусян, Цыси, Нинбо, Китай

No.999, Kaifa East RD, Zhouxiang, Cixi, Ningbo, China

Произведено в Китае.

Импортер и Уполномоченный представитель изготовителя в РФ и государствах-членах Таможенного Союза: ООО "ЭйДжиАй Электроникс", Россия, 115419, г.Москва, улица Орджоникидзе, д. 11, строение 3, этаж 4 помещение I комната 13

Телефон единой справочной службы: 8-800-700-11-78

ГАРАНТИЙНЫЕ ОБЯЗАТЕЛЬСТВА

Изделие: Фен бытовой электрический

Модель: PHD 2600ACi Salon Hair

Настоящая гарантия действует в течение 36 месяцев с подтвержденной даты приобретения изделия и подразумевает гарантийное обслуживание изделия в соответствии с Законом РФ «О защите прав потребителей».

1. Гарантийные обязательства изготовителя распространяются на все модели, выпускаемые под торговой маркой «POLARIS» и приобретенные у уполномоченных изготовителем продавцов, в странах, где предоставляется гарантийное обслуживание (независимо от места покупки).
2. Изделие должно использоваться в строгом соответствии с Руководством по эксплуатации и соблюдением правил и требований по безопасности.
3. Настоящая гарантия не распространяется на недостатки, возникшие после передачи товара потребителю вследствие:
 - Химического, механического или иного воздействия, попадания посторонних предметов, жидкостей, насекомых и продуктов их жизнедеятельности внутрь изделия;
 - Неправильной эксплуатации, заключающейся в использовании изделия не по его прямому назначению, а также установки и эксплуатации изделия с нарушением требований Руководства по эксплуатации и правил техники безопасности;
 - Использования изделия в целях, для которых оно не предназначено;
 - Нормальной эксплуатации, а также естественного износа, не влияющие на функциональные свойства: механические повреждения внешней или внутренней поверхности (вмятины, царапины, потертости), естественные изменения цвета металла, в т.ч. появление радужных и темных пятен, а также - коррозии на металле в местах повреждения покрытия и непокрытых участках металла;
 - Износа деталей отделки, насадок и аксессуаров, ламп, батарей, защитных экранов, фильтров, накопителей мусора, уплотнительных элементов, ремней, щеток и иных деталей с ограниченным сроком использования и деталей, подверженных естественному износу в процессе эксплуатации;
 - Ремонта изделия, произведенного лицами или организациями, не являющимися Авторизованными сервисными центрами*;
 - Повреждений изделия при транспортировке, некорректного его использования, а также в связи с непредусмотренными конструкцией изделия модификациями или самостоятельным ремонтом.
5. Изготовитель не несет гарантийные обязательства, если на изделии отсутствует паспортная идентификационная табличка, либо данные в ней стерты или исправлены.
6. Настоящая гарантия действительна только для изделий, используемых для личных бытовых нужд, и не распространяется на изделия, которые используются для коммерческих, промышленных или профессиональных целей.

Внимание!! Изготовитель не несет ответственности за возможный вред, прямо или косвенно причиненный изделием POLARIS людям, домашним животным, окружающей среде, или ущерб имуществу в случае, если это произошло в результате несоблюдения правил или условий эксплуатации и установки изделия, умышленных или неосторожных действий потребителя или третьих лиц.

По всем вопросам, связанным с техническим обслуживанием, проверкой качества, гарантийным и постгарантийным ремонтом изделий POLARIS обращайтесь в ближайший Авторизованный сервисный центр POLARIS или к продавцу – уполномоченному дилеру POLARIS

Гарантийный ремонт изделий POLARIS осуществляют только Авторизованные сервисные центры POLARIS.

*Адреса Авторизованных сервисных центров на сайте Компании: www.polar.ru

Для подтверждения даты приобретения изделия при гарантийном ремонте или предъявления иных предусмотренных законом требований просим Вас сохранять документы о покупке.

Таковыми документами могут являться заполненный гарантийный талон POLARIS, кассовый чек или квитанция Продавца, иные документы, подтверждающие дату и место покупки.

При не предоставлении документа, подтверждающего дату приобретения изделия, срок гарантии исчисляется с даты изготовления изделия.

Дата изготовления указана на паспортной идентификационной табличке, находящейся на задней стенке изделия



Құрметті сатып алушы!

Сізге **POLARIS** сауда маркасының өнімін таңдағаныңыз үшін алғысымызды білдіреміз.

Біздің өнімдеріміз сапа, функционалдылық пен дизайнның жоғары талаптарына сәйкес әзірленген. Сіз біздің фирмамыздың жаңа өнімін сатып алғаныңызға риза болатыңызға сенімдіміз

Аспапты пайдалануды бастар алдында Сіздің қауіпсіздігіңізге қатысты маңызды ақпаратты, сондай-ақ құралды дұрыс пайдалану және оны күту жөніндегі ұсыныстарды қамтыған осы Нұсқаулықты мұқият және толықтай оқып шығыңыз.

Нұсқаулықты кепілдік талонымен, кассалық чекпен, мүмкіндігінше, картон қораппен және орауыш материалмен бірге сақтап қойыңыз.



МАЗМҰНЫ

Жалпы ақпарат	18
Қауіпсіздік бойынша жалпы нұсқаулар	18
Осы аспап қауіпсіздігі бойынша арнайы нұсқаулар	20
Пайдалану саласы	21
Аспаптың сипаттамасы	21
Жиынтықтама	22
Жұмысқа дайындық	22
Аспапты пайдалану	23
Тазалау және күтім	25
Сақтау	26
Тасымалдау	26
Өткізу	26
Кәдеге жарату бойынша талаптар	26
Ақаулықтарды іздеу және жою	27
Техникалық сипаттамалары	27
Сертификаттау туралы ақпарат	28
Кепілдікті міндеттемелер	29

ЖАЛПЫ АҚПАРАТ

Пайдалану жөніндегі осы нұсқаулық тұрмыстық электрлік феннің, моделі POLARIS PHD 2600ACi Salon Hair (бұдан әрі мәтін бойынша – фен, аспап), техникалық деректерімен, құрылымымен, пайдалану және сақтау ережелерімен танысуға арналған.

ҚАУІПСІЗДІК БОЙЫНША ЖАЛПЫ НҰСҚАУЛАР

- Аспаптың пайдаланылуы «Тұтынушылардың электр қондырғыларын техникалық пайдалану ережелеріне» сәйкес жүргізілуі керек.
- Аспап тек қана тұрмыста пайдалануға арналған. Құралды коммерциялық мақсатта ұзақ уақыт пайдалану оның шамадан тыс жүктелуіне әкелуі мүмкін, соның нәтижесінде ол зақымдануы мүмкін немесе адамдардың денсаулығына зиян келтіруі мүмкін.
- Аспап нұсқаулыққа сәйкес мақсаты бойынша ғана пайдаланылуы тиіс.
- Аспапты іске қосар әр кезде оны қарап тексеріп шығыңыз. Аспап немесе желілік баусымда зақымданулар бар болғанда аспапты ешбір жағдайда розеткаға қоспаңыз.
- Аспап құлағаннан кейін, зақымданудың көзге көрінетін белгілері бар болса, оны пайдаланбау керек. Аспапты пайдаланар алдында ол білікті маманмен тексерілуі керек.
- Егер сіз аспаптың жұмысқа жарамдылығына сенімді болмасаңыз, оны пайдаланбаңыз.
- Бұл құрал денелік, жүйке немесе психикалық ауытқулары немесе тәжірибе мен білімнің жеткіліксіздігі бар адамдардың (балаларды қоса алғанда) пайдалануына арналмаған, мұндай адамдарға қадағалау жүзеге асырылатын немесе олардың қауіпсіздігіне жауап беретін адамның осы құралды пайдалануына қатысты оларға нұсқау беретін жағдайларды қоспағанда. Балаларды аспаппен ойнауға жол бермеу мақсатында қадағалауды жүзеге асыру қажет.



Аспапты сыртқы төтенше әсерлерге ұшыратпаңыз



Аспапты кез келген соққылардан сақтаңыз



Аспапты қараусыз қоймаңыз



Аспапты суға қоймаңыз!
Аспаптың корпусы құрғақ болуы тиіс!



Назар аударыңыз!



Аспапты суға толған ыдыстарға (ванналар, шұңғылшалар және басқ.) тікелей жақындықта пайдаланбаңыз. Аспап суға құлаған жағдайда оны дереу желіден ажыратыңыз. Бұл ретте қолдарыңызды ешқашан суға батырмаңыз. Аспапты қайталап пайдаланар алдында ол білікті маманмен тексерілуі керек.

- Аспапты үй-жайлардан тыс пайдаланбаңыз. Аспапты ыстықтан, тура күн сәулелерінен, үшкір бұрыштарға соғылуынан, ылғалдан (ешбір жағдайда сапапты суға немесе басқа сұйықтыққа батырмаңыз) сақтаңыз. Аспапқа дымқыл қолыңызды тигізбеңіз. Аспап суланған жағдайда оны лезде желіден ажыратып қойыңыз.
- Аспапты тек қана айнымалы ток (~) көзіне қосыңыз. Қосар алдында желінің параметрлері аспап сипаттамасында белгіленгендерге сәйкес келетініне көз жеткізіңіз.
- Кез келген қате қосу Сізді кепілдікті қызмет көрсету құқығынан айырады.
- Пайдалану аяқталғаннан кейін, айлабұйымдарды орнату немесе шешу, тазалау немесе аспап сынған кезінде оны үнемі желіден ажыратыңыз.
- Аспапты желіге қосар алдында жұмыс істеу режимдерінің ауыстырып-қосқышы «СӨНД» жайғасымана орнатылғанына көз жеткізіңіз.
- Желінің артық жүктелуіне жол бермеңіз, бұл жазатайым оқиғаларға және аспаптың бұзылуына әкелуі мүмкін. Бұл үшін дәл сол электрлік розеткаға жалғастырғыш тетікті пайдаланумен басқа аспаптарды қоспаңыз. Ұзартқышты пайдаланар алдында ол бұзылмағанына көз жеткізіңіз.
- Желілік баусымынан ұстап аспапты тасымалдауға боламайды. Сондай-ақ аспапты, оның желілік баусымынан ұстап, желіден ажыратуға тыйым салынады. Аспапты желіден ажыратқан кезде штепсельдік айырдан ұстаңыз.
- Электр тоғынан соққы алуға жол бермеу үшін аспапты қосқанда немесе сөндіргенде желілік баусым айырының металл бөліктеріне қол тигізбеңіз.
- Пайдаланғаннан кейін электрқуат баусымын ешқашан аспапты айналдыра орамаңыз, өйткені уақыт өте бұл сымның сынуына әкелуі мүмкін. Сақтау уақытында сымды үнемі түзулеп ораңыз.
- Баусымды ауыстыруды тек қана білікті мамандар - сервистік орталықтың қызметкерлері іске асыра алады. Біліксіз жөндеу пайдаланушы үшін тікелей қауіп төндіреді.
- Аспапқа берілетін кепілдіктің сақталуы үшін және техникалық мәселелерге жол бермеу үшін аспапты өздігіңізден бөлшектеуге және жөндеуге тырыспаңыз. Жөндеу тек қана сервистік орталығының білікті мамандарымен жүргізілуі тиіс.
- Аспапты жөндеу үшін тек түпнұсқа қосалқы бөлшектер пайдаланылуы мүмкін.



Назар аударыңыз! Қызмет мерзімі аяқталғаннан кейін құралды тұрмыстық қалдықтармен бірге шығарып тастамаңыз. Оны одан әрі кәдеге жаратуға арналған мамандырылған пунктке тапсырыңыз. Сіз осымен қоршаған ортаны қорғауға көмектесе аласыз.

ОСЫ АСПАП ҚАУІПСІЗДІГІ БОЙЫНША АРНАЙЫ НҰСҚАУЛАР

- Шығыс шүмегі және шоғырлағыш жұмыс барысында қызады. Сақ болыңыз!
- Аспапты ылғалдылығы жоғары үй-жайларда (жуынатын бөлмелерде) пайдалануға болмайды. Ванна қабылдаған кезде аспапты пайдалануға үзілді-кесілді түрде тыйым салынады.
- Егер сіз қалғыған күйде болсаңыз, аспапты пайдаланбаңыз.
- Аспапты жоғары температуралардан жеңіл деформацияланатын заттардың жанында пайдаланбаңыз.
- Ыстық ауа ағынын көзге немесе дененің ыстық ауаға аса сезімтал басқа жерлеріне бағыттамаңыз.
- Фенді жасанды шаш пен париктерді кептіру үшін пайдаланбаңыз.
- Аспаппен жұмыс істеген кезде шашты сәндеп үлгілеуге арналған спрейлер мен лактарды пайдаланбаңыз.
- Аспап жұмыс істеген кезде ауаның кіруіне және шығуына арналған тесіктерді жаппаңыз, бұл аспаптың артық қызып кетуіне әкелуі мүмкін.
- Жұмыс істеп тұрған фенді ешқашан қолыңыздан босатпаңыз. Бұл жарақаттарға және аспап пен айналадағы заттардың бүлінуіне әкелуі мүмкін. Аспаптың ішіне бөгде заттардың, шаңның, шаштың және жануарлардың жүнінің түсуіне жол бермеңіз.
- Артық қызып кеткенде аспап автоматты түрде сөнеді. Аспапқа бірнеше минут ішінде сууға мүмкіндік беріңіз, ал содан кейін оны қайталап іске қосыңыз.
- Аспапты сақтауға қояр алдында оған толығымен сууға уақыт беріңіз.



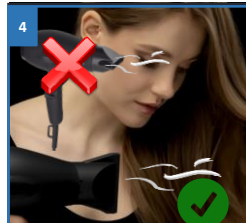
1
Ванна қабылдаған кезде аспапты пайдалануға үзілді-кесілді түрде тыйым салынады



2
Аспап жұмыс істеген кезде ауаның кіруіне және шығуына арналған тесіктерді жаппаңыз



3
Аспаппен жұмыс істеген кезде шашты сәндеп үлгілеуге арналған спрейлер мен лактарды пайдаланбаңыз.



4
Ыстық ауа ағынын көзге және дененің басқа жерлеріне бағыттамаңыз.

ПАЙДАЛАНУ САЛАСЫ

- Аспап тұрмыстық пайдалануға арналған.
- Аспап өнеркәсіптік және коммерциялық пайдалану үшін және үй-жайлардан тыс пайдалануға арналмаған.
- Өндіруші қате пайдалану немесе осы Пайдалану нұсқаулығында көзделмеген пайдалану нәтижесінде туындаған залал үшін жауапты болмайды.

АСПАПТЫҢ СИПАТТАМАСЫ

Фен шашты үй жағдайларында кептіру және сәндеу үшін пайдаланылады. Фен режимдерді 3-жайғасымдық ауыстырып-қосқышымен, сонымен қатар «Суық ауа» және «Иондау» функцияларымен жабдықталған.

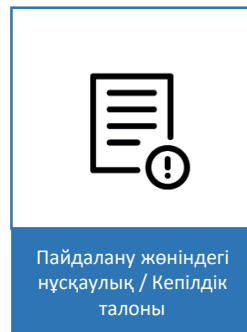
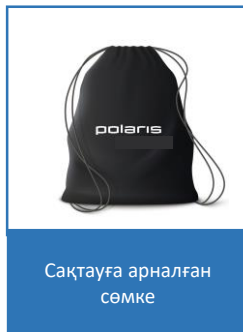
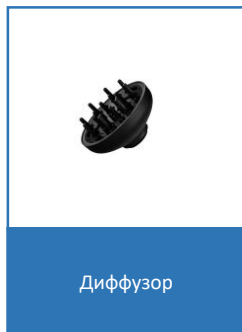
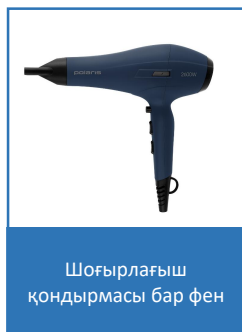


*Корпустың ықтимал түстері:
сұр графит, шаңды қызғылт, қызғылт күл, көк



ЖИЫНТЫҚТАМА

1. Құрастырылған фен - 1 дана.
2. Шоғырлағыш қондырма - 1 дана
3. Диффузор - 1 дана
4. Пайдалану жөніндегі нұсқаулық - 1 дана.
5. Кепілдік талоны - 1 дана.
6. Сақтауға арналған сөмке - 1 дана.
7. Қаптама (полиэтиленді пакет + қорапша) - 1 дана.



ЖҰМЫСҚА ДАЙЫНДЫҚ

- Аспапты қаптамадан шығарыңыз.
- Жеткізілім жиынтығын тексеріңіз («Жиынтықтау» бөлімін қараңыз).
- Аспап пен желілік баусымда бұзылулар жоқ екендігіне көз жеткізіңіз.



АСПАПТЫ ПАЙДАЛАНУ



Назар аударыңыз!

Аспап параметрлері («Техникалық сипаттамалар» қар.) желі параметрлеріне сәйкес келетіне көз жеткізіңіз.

- Желілік баусымын толықтай тарқатыңыз.
- Шоғырлағыш қондырманы аспаптың шығыс шүмегіне орнатыңыз.
- Режимдерді ауыстырып-қосқышы «0» жайғасымда екеніне көз жеткізіңіз.
- Аспапты қуат көзіне қосыңыз.
- Ауаны қыздырудың қалаулы күшін орнатыңыз:

«) » - минималды, «CD» - **Colour Defence** режимі, «))) » - максималды

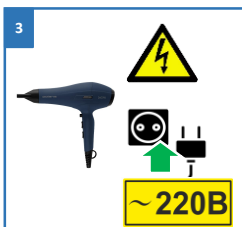
- Ауа ағынының қалаулы күшін орнатыңыз:
 - «0» жайғасымы: СӨНД
 - «) » жайғасымы: орташа күш (шашты жұмсақ кептіруге және сәндеуге арналған).
 - «))) » жайғасымы: толық күш (шашты жылдам кептіруге арналған).
- Шашты кептірген кезде «Суықпен үрлеу Cool Air Jet» режиміне көшу үшін «Cool Air Jet» батырмасын басыңыз және оны басып ұстаңыз.
- Кептірудің аялауыш «Colour Defence» режиміне ауысу үшін ауаны қыздырудың орташа «CD» күшін орнатыңыз. Режим құрғақ, зақымдалған шашты абайлап кептіруге; боялған шаштың түсін және жарқылын сақтауға мүмкіндік береді.



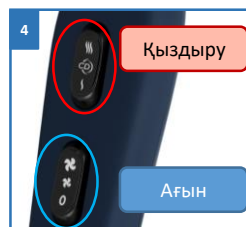
1
Желілік баусымын толықтай тарқатыңыз. Шоғырлағыш қондырманы аспаптың шығыс шүмегіне орнатыңыз



2
Режимдерді ауыстырып-қосқышы «0» жайғасымда екеніне көз жеткізіңіз



3
Аспапты қуат көзіне қосыңыз



4
Қыздырудың және ауа ағынының қалаулы күшін орнатыңыз

«СУЫҚПЕН ҮРЛЕУ COOL AIR JET» ФУНКЦИЯСЫ

- Сәндеп үлгіленген шашты салқындату арқылы кептіруден кейін сәнделген шашты мінсіз бекітуге арналған.
- Функция үш режимнің кез келгенімен пайдаланылуы мүмкін.

«ИОНДАУ» ФУНКЦИЯСЫ

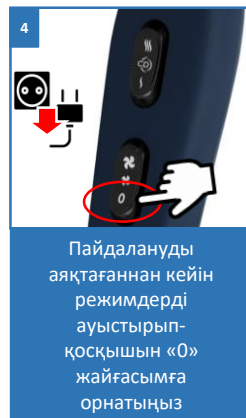
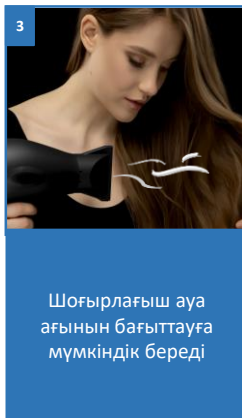
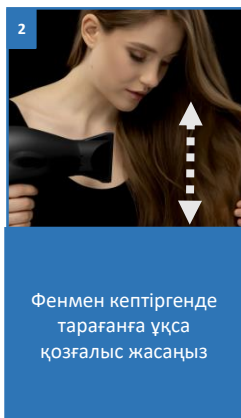
- Осы функцияның арқасында шаш тегістеледі, сау көрінеді және жалтырайды. Иондап баптау шашты артық кептіруден және сусызданудан сақтандырады, сонымен қатар статикалық электрден құтқарады және жеке бұрымдардың электрлік теңгерімін қалпына келтіреді, бұл шашты жұмсартады және икемге көнгішке айналдырады. Нәтижесінде шашты сәндеп үлгілеу оңайға түседі, ол пішінін ұзақ сақтайды және баяу ластанады, өйткені шаң мен ласты аздау тартып алады. Бұл функция аспап іске қосылған автоматты түрде қосылады, функцияны бөлек қосу/сәндіру қарастырылмаған.
- Фенмен кептіргенде тарағанға ұқса қозғалыс жасаңыз, оны шаштан азғантай қашықтықта ұстаңыз.



Назар аударыңыз!

Фенді шаш пен басқа тигізбеңіз. Жұмыс кезінде аспап қызады.

- Ыстықпен кептірген кезде сәндеп үлгілеуге және бекітуге арналған құралдарды қолданбаңыз.
- Кептірген кезде Сіз шашты щетканың немесе тарақтың көмегімен сәндеп үлгілей аласыз.
- Шашқа қосымша көлем беру үшін алдыға қарай еңкейіңіз және шашты салбыраған күйінде түбінен ұшына дейінгі бағытта кептіріңіз.



ШОҒЫРЛАҒЫШ ҚОНДЫРМА

- Шоғырлағыш ауа ағынын шаштың белгілі бір бұрамына, шашты сәндеп үлгілейтін щеткаға немесе тараққа бағыттауға мүмкіндік береді. Шоғырлағыш қондырманы тек қана Cool Air Jet режимінде (суықпен үрледің басылған батырмасымен) пайдалану ұсынылады, өйткені дәл осы режим шашқа ыстық ауа әсер еткеннен кейін сәндеп үлгілеуге арналған.

ДИФФУЗОР ҚОНДЫРМА

- Диффузор бұйра шашта бұрым қалыптастыруға және / немесе шаштың түбіне көлем беруге арналған.
- Пайдалануды аяқтағаннан кейін режимдерді ауыстырып-қосқышын «0» жайғасымға орнатыңыз, аспапты желіден ажыратыңыз.

Назар аударыңыз!

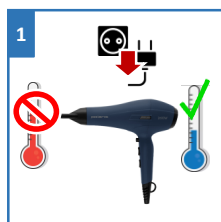


Желілік баусымды аспапты айналдыра орамаңыз

Алғашқы рет пайдаланғанда, сондай-ақ жұмыстағы ұзақ мерзімді үзілістен кейін қыздырғыш элементке қонған күйген шаңның болымсыз иісі пайда болуы мүмкін.

ТАЗАЛАУ ЖӘНЕ КҮТІМ

- Тазалар алдында аспапты желіден ажыратыңыз және оған сууға уақыт беріңіз.
- Ауа жинағыш тесікті жұмсақ щетканың көмегімен үнемі тазалап отырыңыз.
- Ауа жинағыш тесікке шаң мен шаш түскен жағдайда сағат тілі бағытына қарсы бұрау арқылы алмалы сүзгіні корпустаң ағытыңыз және одан ластануды кетіріңіз. Сүзгісі шешіп алынған аспапты пайдалануға болмайды.
- Аспап корпусын қосымша тазартқыш құралдарды пайдаланусыз құрғақ жұмсақ матамен тазалаңыз.
- Қажақ тазартқыш құралдарды және органикалық еріткіштерді қолданбаңыз.
- Ешбір жағдайда аспапты суға батырмаңыз.



Тазалар алдында аспапты желіден ажыратыңыз және оған сууға уақыт беріңіз



Аспап корпусын таза жұмсақ матамен тазалаңыз



Тазалау үшін - алмалы сүзгіні корпустаң ағытыңыз



Жабынның бүтіндігін және сапасын сақтап қалу үшін тілімшелерді қырмаңыз

САҚТАУ

Электр құралдары жабық, құрғақ және таза бөлмеде, қоршаған ауаның ылғалдылығы 70%-дан аспайтын, плюс 5°C-ден төмен емес және плюс 40°C-ден аспайтын бөлме температурасында, қоршаған ортада аспаптардың материалдарына теріс әсер ететін шаң, қышқыл және басқа булар жоқ жерде сақталады.

ТАСЫМАЛДАУ

- Аспаптардың тасымалдануын осы түрдегі көлікте қолданылатын жүктерді тасымалдау және механикаландырылған тиеу-түсіру жұмыстарын жүргізуді қамтамасыз ететін ережелерге сәйкес жабық көлік құралдарында көліктің барлық түрлерімен жүргізеді.
- Құрылғыларды тасымалдау кезінде зақымданудан қорғаныс - өнімнің сапасы мен тұтынушылық тараның сыртқы көрінісі қамтамасыз етілуі керек.
- Аспаптардың тасымалдануы оларға атмосфералық жауын-шашын мен жегі орталардың тікелей әсер ету мүмкіндігін болдырмауы тиіс.



Сіздің құралды пайдалану кезінде өрттің, электрлік токпен зақымдану немесе жарақат алу қаупінің, сонымен қатар оның сынуының алдын алу үшін осы құралмен жұмыс кезіндегі сақтықтың негізгі шараларын, сонымен қатар электрлік тұрмыстық техникамен жұмыс кезіндегі қауіпсіздік бойынша жалпы нұсқауларды сақтаңыз.

ӨТКІЗУ

Өткізу ережелері белгіленбеген.

КӘДЕГЕ ЖАРАТУ БОЙЫНША ТАЛАПТАР

Бұйымдарды кәдеге жарату кезінде пайда болатын қалдықтар белгіленген тәртіппен және салалық нормативтік құжаттаманың қолданыстағы талаптары мен нормаларына сәйкес, соның ішінде СанЕЖН 2.1.7.1322-03 «Өндіріс және тұтыну қалдықтарын орналастыруға және залалсыздандыруға қойылатын гигиеналық талаптарға» сәйкес кейінгіде кәдеге жаратумен міндетті түрде жинауға жатады.



Ескерту: Электр құралының пайдалану мерзімі аяқталғаннан кейін оны әдеттегі тұрмыстық қалдықтармен бірге тастамай, ресми жинау пунктіне кәдеге жаратуға жіберіңіз. Осылайша, Сіз қоршаған ортаны сақтауға көмектесесіз.

АҚАУЛЫҚТАРДЫ ІЗДЕУ ЖӘНЕ ЖОЮ

Ақаулық	Ықтимал себептер	Жою тәсілі
Электр желісіне қосқанда аспап жұмыс істемейді	I. Розетка ақаулы	I. Басқа аспапты қосып, розеткадағы кернеуді тексеріңіз
	II. Қуат беру баусымы зақымдалған	II. Тек қана жөндеу шеберханаларының мамандарымен жойылады
	III. Аспап ақаулы	III. Сервистік орталыққа жүгініңіз
Жұмыс кезінде фен сөніп қалды	Фен артық қызып кеткен шығар	Аспапты розеткадан ажыратыңыз және оған толығымен сууға мүмкіндік беріңіз



Назар аударыңыз! Егер Сіз жоғарыда сипатталған қадамдар көмегімен мәселені өз күшіңізбен шеше алмасаңыз, POLARIS авторизацияланған сервистік орталығына хабарласуды сұраймыз.

ТЕХНИКАЛЫҚ СИПАТТАМАЛАРЫ

PHD 2600ACi Salon Hair – “Polaris” сауда маркасының тұрмыстық электрлік фені

Қуаты: 2400-2600 Вт

Кернеуі: 230-240 В

Жиілігі: ~50/60 Гц

Қорғау класы: II



Ескерту: Өзгерістер мен жақсартуларды енгізудің үздіксіз процесінің салдарынан нұсқаулық пен өнім арасында кейбір айырмашылықтар байқалуы мүмкін. Өндіруші пайдаланушы осыған назар аударады деп үміттенеді.

Пайдалану жөніндегі нұсқаулықтың соңғы нұсқасын Сіз www.polar.ru сайтынан таба аласыз.

СЕРТИФИКАТТАУ ТУРАЛЫ АҚПАРАТ

Бұйым КО ТР 004/2011 «Төмен вольтты құралдардың қауіпсіздігі туралы», КО ТР 020/2011 «Техникалық құралдардың электромагниттік үйлесімдігі», ЕАЭО ТР 037/2017 «Электротехника және радиоэлектроника бұйымдарында қауіпті заттардың қолданудағы шектеулер туралы» талаптардың сәйкестігін растау процедурасынан өткен және Кедендік Одақтың мүше мемлекеттері нарығында бұйымдарды ұстаудың бірыңғай белгісімен таңбаланады. Сәйкестік сертификатының/декларациясының нөмірі және оның қолданылу мерзімі туралы ақпаратты Сіз POLARIS бұйымын сатып алған жерде немесе өндірушінің Уәкілетті өкілінен ала аласыз



Бұйымның қызмет көрсету мерзімі: 3 жыл
Бұйымға берілетін кепілдік мерзім: 36 ай

Дайындалған күні бұйымдағы паспорттық тақтайшада көрсетілген.

Өткізу ережелері белгіленбеген.

Өндіруші:

НИНБО ХЭНСФОРТ ОВЕРСИЗ ЭЙША ЛИМИТЕД

Мекенжайы: № 158 Доншан Лю, Хушан Чжидао, Цыси, Чжэцзян провинциясы, ҚХР

Manufacturer: NINGBO HANSFORT OVERSEAS ASIA LIMITED

No. 158 Dongshan Lu, Hushan Jiedao, Cixi City, Zhejiang Province, PRC

Зауытта: ЧЖЭЦЗЯН ЙУЭЛИ ЭЛЕКТРИКАЛ КО., ЛТД - ZHEJIANG YUELI ELECTRICAL CO., LTD

No.999, Кайфа Е.Роуд, Чжусян, Цыси, Нинбо, Қытай

No.999, Kaifa East RD, Zhouxiang, Cixi, Ningbo, China

Қытайда өндірілген.

Импорттаушы және РФ мен Кедендік Одақтың мүше мемлекеттеріндегі өндірушінің уәкілетті өкілі: "ЭйДжиАй Электроникс" ЖШҚ, Ресей, 115419, Мәскеу қ., Орджоникидзе көшесі, 11-үй, 3-құрылыс, 4-қабат I- үй-жай 13-бөлме
Бірыңғай анықтама қызметінің телефоны: 8-800-700-11-78

КЕПІЛДІКТІ МІНДЕТТЕМЕЛЕР

Бұйым: Тұрмыстық электрлік фен

Модели: PHD 2600ACi Salon Hair

Осы кепілдік бұйымды сатып алудың расталған күнінен бастап 36 ай бойы әрекет етеді және «Тұтынушылардың құқықтарын қорғау туралы» РФ Заңына сәйкес бұйымға кепілдік қызмет көрсетілуін білдіреді.

1. Өндірушінің кепілдікті міндеттемелері «POLARIS» сауда маркасымен шығарылатын және өндіруші уәкілеттік берген сатушылардан, кепілдік қызмет көрсетілетін елдерде (сатып алу орнына қарамастан) сатып алынған барлық үлгілерге қолданылады.
2. Бұйым Пайдалану жөніндегі нұсқаулыққа қатаң сәйкестікте және қауіпсіздік жөніндегі ережелер мен талаптарды сақтаумен пайдаланылуы тиіс.
3. Осы кепілдік тауарды тұтынушыға бергеннен кейін пайда болған келесі кемшіліктерге қатысты болмайды:
 - Химиялық, механикалық немесе өзге де әсер ету, бөгде заттардың, сұйықтықтардың, жәндіктердің және олардың тіршілік ету өнімдерінің бұйымның ішіне түсуінен;
 - Бұйымды оның тікелей міндетінен тыс пайдалануында болатын қате пайдаланылуы, сондай-ақ Пайдалану жөніндегі нұсқаулықтың және қауіпсіздік техникасы ережелерінің талаптарын бұза отырып, бұйымды орнату және пайдаланудан;
 - Бұйымды ол арналмаған мақсаттарда пайдаланудан;
 - Қалыпты пайдалану, сонымен қатар функционалдық қасиеттеріне әсер етпейтін: сыртқы немесе ішкі беттің механикалық зақымдануы (майысулар, сызаттар, ескірулер), металл түсінің табиғи өзгеруі, оның ішінде құбылмалы және қара дақтардың пайда болуы, сондай-ақ жабынды зақымдалған жерлерде және металдың жабылмаған учаскелерінде металл жемірілуінен;
 - Өңдеу бөлшектерінің, қондырмалар мен аксессуарлардың, шамдардың, батареялардың, қорғаныс экрандардың, қоқыс жинағыштардың, тығыздағыш элементтердің, белдіктердің, щеткалардың пайдалану мерзімі шектеулі басқа бөлшектердің және пайдалану барысында табиғи тозуға бейім бөлшектердің тозуынан;
 - Авторизацияланған сервистік орталықтары* болып табылмайтын тұлғалар немесе ұйымдар бұйымды жөндеуінен;
 - Бұйымның тасымалдау кезіндегі, дұрыс пайдаланбау, сондай-ақ бұйымның конструкциясында көзделмеген модификациялармен немесе өз бетінше жөндеумен байланысты зақымдануларына.
5. Егер бұйымда паспорттық сәйкестендіру тақтайшасы жоқ болса, немесе ондағы деректер жойылған не түзетілген болса, өндіруші кепілдікті міндеттемелер үшін жауапты болмайды.
6. Осы кепілдік тек қана жеке тұрмыстық қажеттіліктер үшін жарамды және де коммерциялық, өнеркәсіптік немесе кәсіби мақсаттар үшін пайдаланылатын бұйымдарға қолданылмайды.

Назар аударыңыз!! Өндіруші POLARIS бұйымымен адамдарға, үй жануарларына, қоршаған ортаға тікелей немесе жанама келтірілген зиян немесе егер бұл бұйымды пайдалану және орнату ережелерін немесе шарттарын сақтамау, тұтынушының немесе үшінші тұлғалардың қасақана немесе абайсыз әрекеттері нәтижесінде болған жағдайда мүлікке келтірілген зиян үшін жауапты болмайды.

POLARIS бұйымдарына техникалық қызмет көрсету, сапаны тексеру, кепілдік және кепілдік жөндеу бойынша барлық сұрақтар бойынша жақын жердегі POLARIS қызмет көрсету орталығына немесе сатушыға – POLARIS өкілетті дилеріне хабарласыңыз

POLARIS бұйымдарына кепілді жөндеуді тек POLARIS Авторизацияланған сервистік орталықтары жүзеге асырады.

*Авторизацияланған сервистік орталықтардың мекенжайлары Компания сайтында: www.polar.ru

Кепілдік жөндеу кезінде бұйымды сатып алу күнін растау немесе заңда көзделген өзге де талаптарды ұсыну үшін сізден сатып алу туралы құжаттарды сақтауды сұраймыз.

Мұндай құжаттар POLARIS толтырылған кепілдік талоны, кассалық чек немесе Сатушының түбіртегі, сатып алу күні мен орнын растайтын өзге де құжаттар болып табылуы мүмкін.

Бұйымды сатып алу күнін растайтын құжат ұсынылмаған кезде кепілдік мерзімі бұйым дайындалған күннен бастап есептеледі.

Дайындалған күні бұйымның артқы қабырғасындағы паспорттық сәйкестендіру тақтайшасында көрсетілген

