

polaris

since 1995



PVCS 9806

Руководство по эксплуатации / Гарантия
Manual instruction / Guarantee



СОДЕРЖАНИЕ

Общая информация	3
Общие указания по безопасности прибора	3
Специальные указания по безопасности данного прибора	5
Сфера использования	6
Комплектация	6
Описание прибора	6
Распаковка прибора и подготовка к эксплуатации	7
Эксплуатация	8
Установка настенного крепления	10
Зарядка АКБ	11
Замена АКБ	11
Чистка и уход	12
Хранение	15
Транспортировка	15
Реализация	15
Требования по утилизации	15
Неисправности и методы их устранения	15
Коды ошибок и рекомендации по их устранению	16
Технические характеристики	17
Информация о сертификации	17
Гарантийные обязательства	18

ОБЩАЯ ИНФОРМАЦИЯ

Настоящее Руководство по эксплуатации предназначено для ознакомления с техническими данными, устройством, правилами эксплуатации и хранения пылесоса бытового электрического, модель **POLARIS PVCS 9806** (далее по тексту – пылесос, прибор).

ОБЩИЕ УКАЗАНИЯ ПО БЕЗОПАСНОСТИ

Уважаемый покупатель!

Благодарим Вас за выбор продукции, выпускаемой под торговой маркой **POLARIS**. Наши изделия разработаны в соответствии с высокими требованиями качества, функциональности и дизайна. Мы уверены, что Вы будете довольны приобретением нового изделия нашей фирмы.

Перед началом эксплуатации прибора внимательно прочитайте данное руководство, в котором содержится важная информация, касающаяся Вашей безопасности, а также рекомендации по правильному использованию прибора и уходу за ним.

Сохраните руководство вместе с гарантийным талоном, кассовым чеком, по возможности, картонной коробкой и упаковочным материалом.

- Эксплуатация прибора должна производиться в соответствии с «Правилами технической эксплуатации электроустановок потребителей».
- Прибор предназначен исключительно для использования в быту. Продолжительное использование прибора в коммерческих целях может привести к его перегрузке, в результате чего он может быть поврежден или может нанести вред здоровью людей.
- Прибор должен быть использован только по назначению в соответствии с данным Руководством.
- Каждый раз перед включением прибора осмотрите его. При наличии поврежденных прибора или сетевого шнура ни в коем случае не включайте прибор в розетку.
- Не следует использовать прибор после падения, если имеются видимые признаки повреждения. Перед использованием прибор должен быть проверен квалифицированным специалистом.
- Не используйте прибор, если вы не уверены в его работоспособности.
- Данный прибор не предназначен для использования людьми (включая детей), у которых есть физические, нервные или психические отклонения, или недостаток опыта и знаний, за исключением случаев, когда за такими лицами осуществляется надзор или проводится их инструктирование относительно использования данного прибора лицом, отвечающим за их безопасность. Необходимо осуществлять надзор за детьми с целью недопущения их игр с прибором.

- Не оставляйте прибор и адаптер без присмотра. Храните их в недоступном для детей месте.
- Не используйте прибор вблизи ванны, раковины или других емкостей, заполненных водой, а также в помещениях с повышенной влажностью.
- Не используйте прибор вне помещений. Предохраняйте прибор от жары, прямых солнечных лучей, ударов об острые углы, влажности (ни в коем случае не погружайте прибор в воду или иную жидкость). Не включайте адаптер питания в сеть (не касайтесь его) влажными руками.
- Для зарядки аккумулятора (АКБ) используйте только зарядное устройство (адаптер), входящий в комплект пылесоса данной модели. Не используйте данный адаптер в иных целях.
- При наличии повреждений адаптера и шнура питания ни в коем случае не включайте адаптер в розетку. При необходимости замены (ремонта) адаптера обратитесь в авторизованный сервисный центр.
- **Не разбирайте адаптер!**
- Если пылесос при уборке разрядился, не оставляйте его на хранение с разряженной батареей, это может привести к критическому разряду и отказу батареи. Обязательно заряжайте пылесос.



- Для зарядки аккумулятора сначала вставьте штекер адаптера в соответствующее гнездо на батарее или корпусе аппарата, а затем – вилку адаптера в розетку. Не оставляйте адаптер включенным в сеть после зарядки аккумулятора.
- Включайте адаптер только в источник переменного тока (~). Перед включением убедитесь, что адаптер рассчитан на напряжение, используемое в сети.
- Перед включением адаптера в сеть убедитесь, что его штекер вставлен в соответствующее гнездо прибора (батареи).
- Любое ошибочное включение лишает Вас права на гарантийное обслуживание.
- По окончании зарядки аккумулятора всегда отключайте адаптер от сети и от гнезда для зарядки на приборе (батареи).
- Нельзя переносить адаптер, держа его за шнур питания. Запрещается также отключать адаптер от сети, держа его за шнур питания. При отключении адаптера от сети держитесь за корпус адаптера, не касаясь токопроводящих штырей.
- Не пытайтесь разбирать и ремонтировать прибор самостоятельно для сохранения действия гарантии на прибор и во избежание технических проблем. Ремонт должен производиться только квалифицированными специалистами сервисного центра.
- Для ремонта прибора могут быть использованы только оригинальные запасные части.



На заметку!

В иллюстрациях, приведенных в данном Руководстве по эксплуатации, использованы лишь общие, схематичные изображения.

СПЕЦИАЛЬНЫЕ УКАЗАНИЯ ПО БЕЗОПАСНОСТИ ДАННОГО ПРИБОРА



Внимание!

При возникновении неисправностей любого характера обращайтесь в Авторизованный сервисный центр POLARIS.

- При работе прибора располагайте его вдали от нагревательных и других электрических приборов.
- При работе пылесоса не располагайте на полу убираемой комнаты работающие нагревательные приборы, провода их питания и другие источники тепла.
- Запрещается использование пылесоса без пылесборочного контейнера и фильтров, обслуженных должным образом в соответствии с настоящим Руководством.
- Не оставляйте пылесос стоящим на полу или прислоненным в вертикальном положении при перерывах в работе, это может привести к его падению и повреждению пластиковых деталей корпуса и аксессуаров. Всегда устанавливайте прибор настенное крепление даже при коротких перерывах в работе.
- Не используйте абразивные вещества и органические растворители для очистки пылесоса.
- Не собирайте пылесосом следующие предметы и материалы:

- горящие предметы: пепел, угольки, окурки и др.;
- острые предметы: битое стекло, иголки, канцелярские кнопки, скрепки и др.;
- краситель, используемый в принтерах или копировальных машинах, т.к. он является электропроводной смесью, и не удаляется из фильтра полностью;
- ядовитые, взрывоопасные и разъедающие вещества;
- асбест, или асбестовую пыль, а также строительный мусор и отходы.
- строительную гипсо-цементно-известковую пыль.
- влажную пыль и грязь;
- крупнолистовые фрагменты
- воду и другие жидкости.
- Не обрабатывайте пылесосом людей, домашних животных и места обитания домашних животных (клетки, гнезда, вольеры и пр.)
- Не убирайте пылесосом отходы жизнедеятельности.

- Используйте только рекомендованные производителем аксессуары и запасные части.
- Не допускается закрывать воздуховыпускные отверстия пылесоса во время работы.
- Прибор рассчитан на работу только с оригинальной АКБ и зарядным устройством, поставляемым в комплекте. Использование посторонних устройств для питания и зарядки запрещено. Это может вызвать повреждение прибора.
- Очищайте прибор, пылесборочный контейнер и фильтры после каждого использования.
- Если прибор долго не используется, рекомендуется производить зарядку АКБ каждые 3 месяца, предварительно полностью разрядив, для чего необходимо запустить прибор в работу на максимально возможное время.
- При критической нагрузке мотор или валик щетки могут остановиться, это нормальная работа защиты. Для повторного запуска отключите и снова включите пылесос. Не перекрывайте сечение входного и выходного диффузоров, не нажимайте на щетку при уборке.



Не используйте химические растворители для очистки пылесоса



Не обрабатывайте пылесосом людей и домашних животных



Во время работы пылесосом убирайте с пола провода, кабели, работающие нагреватели



Не оставляйте пылесос прислоненным в вертикальном положении – он может упасть!

СФЕРА ИСПОЛЬЗОВАНИЯ

- Прибор предназначен исключительно для бытового использования в соответствии с данным Руководством.
- Прибор не предназначен для промышленного и коммерческого использования.
- Прибор также не предназначен для использования вне помещений и в неотапливаемых помещениях с температурой воздуха ниже +15°C и повышенной влажностью.
- Производитель не несет ответственности за ущерб, возникший в результате неправильного или непредусмотренного настоящей инструкцией использования.

КОМПЛЕКТАЦИЯ

- | | |
|--|-------|
| 1. Пылесос с пылесборником и фильтрами (основной корпус) | 1 шт. |
| 2. Съемная аккумуляторная Li-ion батарея | 1 шт. |
| 3. Электрическая щетка для пола | 1 шт. |
| 4. Зарядное устройство (адаптер) | 1 шт. |
| 5. Щелевая насадка | 1 шт. |
| 6. Насадка для мебели 2 в 1 | 1 шт. |
| 7. Щеточка для очистки валика | 1 шт. |
| 8. Труба | 1 шт. |
| 9. Настенное крепление | 1 шт. |
| 10. Инструкция по эксплуатации | 1 шт. |
| 11. Гарантийный талон | 1 шт. |



На заметку!

В иллюстрациях, приведенных в данном «Руководстве по эксплуатации», использованы лишь общие, схематичные изображения, которые могут в незначительной мере различаться с внешним видом реальных комплектующих.

ОПИСАНИЕ ПРИБОРА

Прибор предназначен для сухой уборки поверхностей, таких как кафель, паркет, линолеум, а также ковров с коротким ворсом и обивки мебели путем всасывания сухой пыли и мелкого сухого мусора.



РАСПАКОВКА ПРИБОРА И ПОДГОТОВКА К ЭКСПЛУАТАЦИИ

7

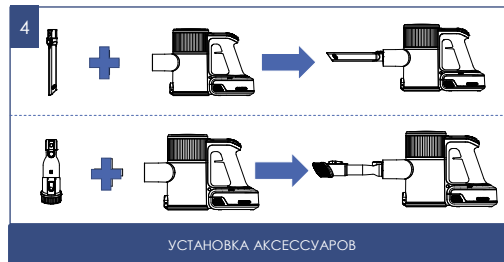
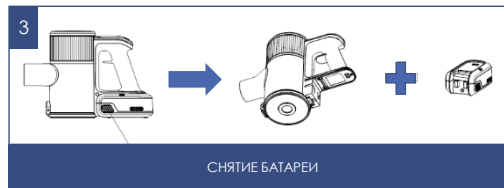
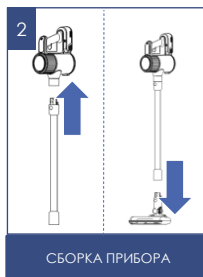
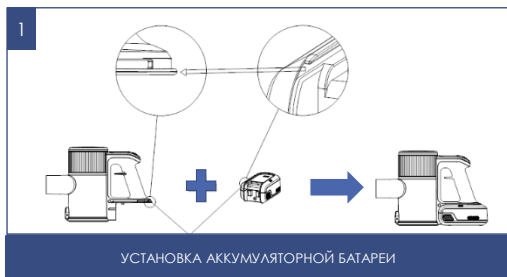
- Откройте коробку, аккуратно извлеките прибор, освободите его от всех упаковочных материалов.
- Снимите все рекламные наклейки с корпуса прибора.
- Проверьте комплект поставки (см. раздел «Комплектация»).
- Извлеките все аксессуары и адаптер.
- Убедитесь в том, что все комплектующие прибора не повреждены.

СБОРКА ПЫЛЕСОСА:



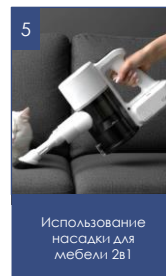
ВНИМАНИЕ! Узлы пылесоса изготовлены из пластика и тщательно подогнаны друг к другу. Во избежание повреждения фиксаторов и посадочных мест не применяйте силу при сборке. Следите за тем, чтобы детали устанавливались в посадочные места без перекосов и надёжно защёлкивались фиксаторами.

- УСТАНОВИТЕ БАТАРЕЮ** (если она снята), как указано на рисунке, по направляющим до щелчка.
- ДЛЯ УБОРКИ ПОЛА:**
 - Вставьте патрубок электрической щётки для пола в отверстие трубы таким образом, чтобы контактные штыри вставились в гнезда, и прижмите до щелчка.
 - Соедините трубу с всасывающим патрубком пылесоса.

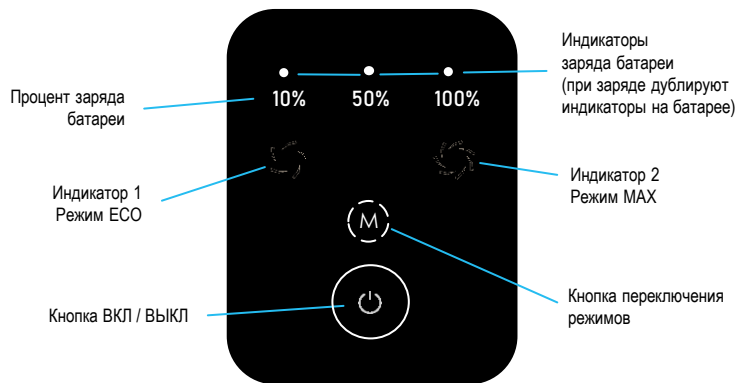


3. ИСПОЛЬЗОВАНИЕ НАБОРА АКСЕССУАРОВ.

Установите необходимый аксессуар непосредственно на всасывающий патрубок пылесоса или на трубу, установленную на всасывающий патрубок.



ДИСПЛЕЙ и КНОПКИ УПРАВЛЕНИЯ



ЧИСТКА ПОЛОВ И КОВРОВЫХ ПОКРЫТИЙ

1. Убедитесь, что батарея заряжена, адаптер отключен от сети и отсоединен от прибора, фильтры и пылесборник соответствующим образом освобождены от пыли (см. раздел «ЧИСТКА И УХОД»). Не используйте пылесос с забитыми пылью фильтрами и пылесборником, это может привести к отказу пылесоса.
2. При необходимости, выполните пункты 1-2 либо 1-3 из предыдущего раздела.
3. Для включения прибора нажмите на кнопку ВКЛ/ВЫКЛ в зоне дисплея на ручке (см. ОПИСАНИЕ ПРИБОРА).

РЕЖИМЫ РАБОТЫ

Прибор имеет два режима работы:

I ECO (низкая скорость и мощность всасывания, длительное время работы, режим запускается по умолчанию при включении прибора) – Индикатор 1 на дисплее светится.

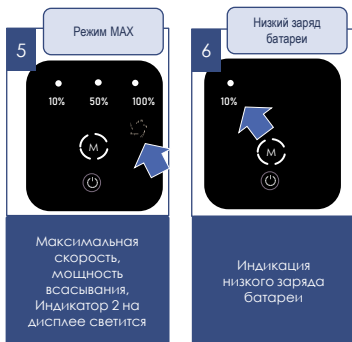
II MAX (максимальная скорость и мощность всасывания, среднее время работы) – Индикатор 2 на дисплее светится.

Для выбора режима II после включения прибора нажмите 1 раз кнопку переключения режимов работы (M) (см. ОПИСАНИЕ ПРИБОРА). Для возврата в режим I ECO еще раз нажмите кнопку

Для экономии заряда батареи рекомендуется использование I (ECO) режима (запуск пылесоса кнопкой включения). При недостаточной эффективности уборки на I режиме (в случае сильного замусоривания) следует использовать II режим уборки (запуск пылесоса кнопкой включения и однократное нажатие на кнопку выбора режимов (M)). На MAX режиме прибор работает на максимальной мощности 2 мин., затем автоматически переключается на среднюю мощность

Режим II MAX не рекомендуется использовать в качестве основного режима уборки.





ЭЛЕКТРИЧЕСКАЯ ЩЁТКА ДЛЯ ПОЛА

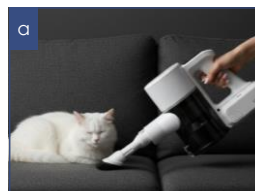
Электрическая щётка для пола предназначена для сбора бытовой пыли с пола и ковровых покрытий с коротким ворсом (до 5 мм) при помощи вращающегося валика. В случае образования засора, немедленно прекратите использование пылесоса и примите меры к очистке валика (см. раздел «ЧИСТКА И УХОД»). При работе с прибором не нажимайте на щетку и не производите колебательные движения щеткой из стороны в сторону, это может вывести из строя трубу и ее соединения.



ВНИМАНИЕ! При уборке запрещено производить нажим на трубу и выполнять перемещения трубы и щетки и стороны в сторону. Это не улучшает качество уборки и может привести к поломкам трубы, щетки и моторного блока. Перемещать пылесос при уборке следует без нажима, поступательными движениями вперед-назад.

ЧИСТКА МЕБЕЛИ

- Убедитесь, что батарея заряжена, адаптер отключен от сети и отсоединен от прибора, фильтр и пылесборник соответствующим образом освобождены от пыли (см. раздел «ЧИСТКА И УХОД»). Не используйте пылесос с забитым пылью фильтром и пылесборником, это может привести к отказу пылесоса.
- Наденьте на всасывающий патрубок необходимый аксессуар.
- Щетка для мебели 2в1 подходит для чистки обивки мебели, щелевая насадка – для уборки труднодоступных мест.
- Для включения прибора нажмите на кнопку ВКЛ/ВЫКЛ.
- При необходимости измените режим (см. описание в предыдущем разделе).
- Для выключения прибора еще раз нажмите на кнопку ВКЛ/ВЫКЛ.
- В случае самопроизвольной остановки мотора во время работы прибора, произведите зарядку аккумуляторной батареи (АКБ) и очистку фильтра и пылесборника.
- Дополнительные насадки можно хранить на настенном креплении.



Использование насадки для мебели 2в1



Использование щелевой насадки



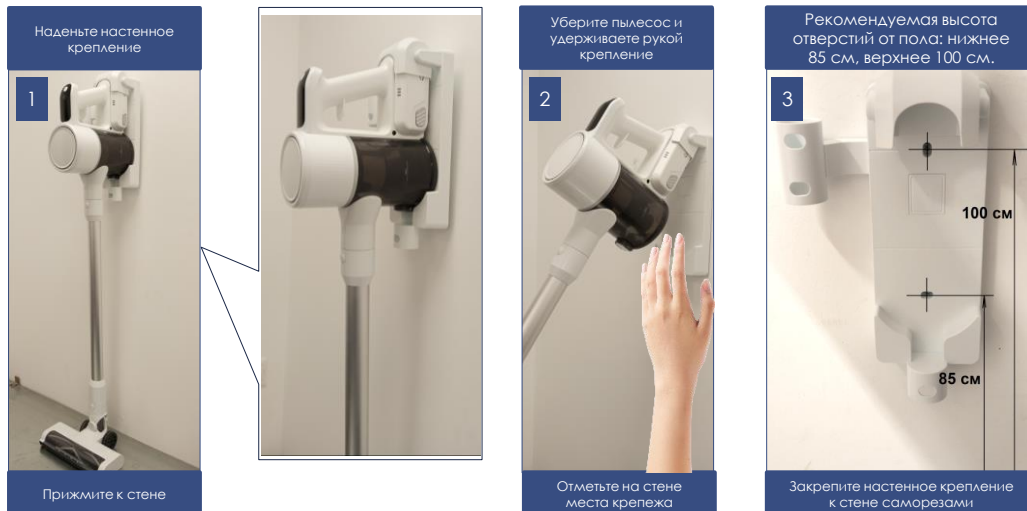
Настенное крепление

Пылесос в паузах между уборками должен быть зафиксирован у стены настенным креплением, в сборе с трубой и электрощеткой.

Рекомендуется выбирать место для настенного крепления рядом с розеткой электропитания для возможности зарядки батареи.

Порядок работы:

- Для установки настенного крепления, соберите пылесос как для уборки пола (см. раздел СБОРКА ПЫЛЕСОСА, пп. 1-2).
- Наденьте на пылесос настенное крепление.
- Установите пылесос с настенным креплением вплотную к стене.
- Уберите пылесос и, удерживая рукой крепление прижатым к стене, отметьте на стене места для крепежных отверстий. Рекомендуемая высота отверстий от пола – нижнее 85 см, верхнее 100 см.
- Уберите крепление, в зависимости от материала стены выберите инструмент, просверлите в намеченных местах отверстия под саморезы и при необходимости установите дюбеля для крепежа.
- Закрепите настенное крепление к стене саморезами, используя крестовую отвертку (не входит в комплект).
- При установке пылесоса, сначала вставьте его верхней частью в подвижную часть крепления, а затем прислоните пылесос вертикально к креплению. При правильной установке крепления электрощетка должна стоять на полу, а подвижная часть крепления – фиксировать пылесос у стены.
- При снятии пылесоса отведите его от стены щеткой вперед и снимите с крепления.



ЗАРЯДКА АКБ



ВНИМАНИЕ!

Батарея в комплекте может быть разряжена. Перед первым использованием полностью зарядите батарею.



Не производите заряд батареи и не храните батарею при температуре воздуха ниже 5°C и выше 40°C.

Перед подключением адаптера прибора к сети проверьте, соответствуют ли его технические характеристики (см. раздел «Технические характеристики») параметрам сети.

Перед первым использованием зарядка аккумулятора может составить 6 – 8 часов.

В дальнейшем для полной зарядки будет достаточно 5 часов.

Не следует прерывать процесс зарядки батареи, пока она полностью не зарядится. Это позволит продлить срок службы АКБ.

Зарядка аккумулятора производится только с помощью адаптера, входящего в комплект прибора.

Возможны 2 способа зарядки батареи:

1. Зарядка на основном корпусе.
2. Зарядка аккумуляторной батареи отдельно от прибора.

Порядок действий:

1. Вставьте штекер адаптера в гнездо на нижней части ручки прибора либо на корпусе снятой батареи.



ВНИМАНИЕ! Адаптер может стать теплым во время зарядки - это нормально. **С ПОДКЛЮЧЕННЫМ АДАПТЕРОМ ЗАРЯДКИ ПРИБОР НЕ ВКЛЮЧАЕТСЯ!**

2. Включите адаптер в сеть. Если батарея установлена на прибор - индикатор заряда на дисплее будет мигать, показывая процент зарядки. На батарее есть отдельный индикатор заряда.
3. При полном заряде индикатор на дисплее покажет 100% заряда.

ЗАМЕНА АКБ

В данной модели пылесоса применяется съемная аккумуляторная батарея.

При необходимости снятия батареи, на отключенном приборе нажмите на кнопки отсоединения батареи с двух ее сторон и извлеките ее, выдвинув по направляющим назад.



ВНИМАНИЕ: снятие/установка батареи во время работы прибора либо во время зарядки запрещены!

Емкость батареи и время непрерывной работы прибора со временем снижаются – это нормально.

В случае необходимости диагностики или замены батареи, обращайтесь в авторизованные сервисные центры POLARIS (список адресов сервисных центров входит в комплект поставки, а также доступен на сайте www.polaris.ru)

ЧИСТКА И УХОД

- Выключите прибор, отключите от сети и отсоедините от прибора адаптер, если он подключен.
- Не погружайте прибор и зарядное устройство в воду или другие жидкости.
- Не используйте для очистки прибора абразивные материалы и органические растворители.
- Металлические части прибора протирайте чистой сухой тканевой салфеткой.
- Пластиковые части прибора протирайте влажной отжатой тканевой салфеткой. Капель воды быть не должно.
- Храните прибор в сухом прохладном месте.



ОЧИСТКА ПЫЛЕСБОРОЧНОГО КОНТЕЙНЕРА И ФИЛЬТРОВ

Очистку пылесборочного контейнера и фильтров следует производить после каждого использования пылесоса.

Не используйте пылесос с забитыми пылью фильтрами, это может привести к отказу мотора.

- Выключите прибор. Адаптер должен быть отключен от сети и отсоединен от прибора. Отсоедините трубу и насадки.
- Держа пылесос одной рукой крышкой пылесборника вниз над мусорным ведром, нажмите на кнопку фиксатора крышки пылесборника. Вытряхните мусор.
- Для извлечения предварительного HEPA фильтра: при открытой крышке пылесборника поверните против часовой стрелки на небольшой угол и вытащите вниз циклонный фильтр. Внимательно осмотрите элементы фильтрующей системы и извлеките из верхней части HEPA-фильтр, повернув его по часовой стрелке на небольшой угол. При наличии повреждений, разрывов или деформаций замените поврежденные элементы.
- Вытряхните пыль из фильтра, слегка постукивая его краями боковых стенок и постепенно поворачивая, по ровной неметаллической поверхности.
- При необходимости промойте фильтр под слабой струей проточной холодной воды без использования моющих средств и высушите при комнатной температуре. Направление струи воды – сверху вниз (от чистой стороны к грязной). Частая промывка не рекомендуется.
- Циклонную часть промойте под слабой струей проточной холодной воды. Для промывки пластмассового корпуса циклонного фильтра допускается использовать мягкую щетинную кисть (не входит в комплект), использование моющих составов не допускается.
- Для снятия выходного HEPA-фильтра поверните верхнюю крышку пылесборника против часовой стрелки и снимите ее. Извлеките фильтр и осмотрите. При необходимости проделайте с ним то же, что и с предварительным фильтром. Грязная сторона у него – внутренняя.
- После чистки или мойки и сушки соберите фильтрующую систему. Для сборки и установки HEPA фильтров и циклонного фильтра используйте те же действия в обратной последовательности.



Внимание: использование пылесоса с влажными фильтрами, а также с поврежденными или отсутствующими фильтрами категорически запрещено.



ВНИМАНИЕ! Не допускайте применения силы при установке фильтров, следите за маркировкой и правильно располагайте фильтры, чтобы не повредить фиксирующие выступы и фильтрующий элемент.



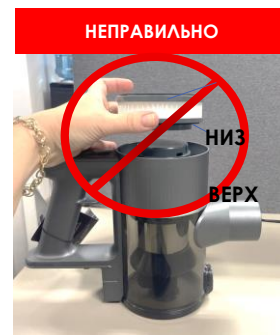
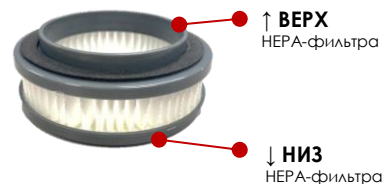
Примечание: Необходимо производить осмотр, очистку выходного и предварительного HEPA-фильтров вышеуказанным способом после каждой уборки. При необходимости замените фильтры на новые (заказ фильтра осуществляется через авторизованный сервисный центр).

КОНСТРУКЦИЯ HEPA-ФИЛЬТРА

ВНИМАНИЕ! Выходной HEPA-фильтр имеет верх и низ (см. фото). Нельзя устанавливать HEPA-фильтр наоборот.

Установка/извлечение HEPA-фильтра должны производиться в правильном порядке, а именно – извлекайте/устанавливайте HEPA-фильтр, держа его за верхнюю часть.

НЕЛЬЗЯ устанавливать HEPA-фильтр иным способом (нижней частью вверх) и закрывать крышкой, т.к. это может повредить конструкцию прибора, заблокировать возможность открытия верхней крышки пылесборника.



На заметку! На текущей странице в иллюстрациях использован контрастный корпус прибора для удобства восприятия. Цвет изделия не влияет на его функционал. Все рисунки схематичны.

ЧИСТКА ЭЛЕКТРИЧЕСКОЙ ЩЁТКИ

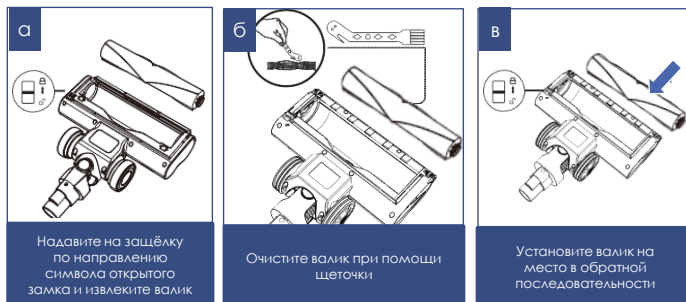
Очистка щетки и валика производится после каждой уборки. Не допускайте сильного засорения валика.

Намотавшиеся на щетинный валик и муфту привода волосы, нитки и подобный мусор могут препятствовать вращению валика, вызвать блокировку привода щетки, ее перегрев и выход из строя.

Это является нарушением правил эксплуатации и не подпадает под действие Гарантийных обязательств.

Очистка щетки должна производиться после каждой уборки с обязательным снятием валика и очисткой его самого и его посадочных мест в щетке.

- Выключите прибор. Адаптер должен быть отключен от сети и отсоединен от прибора.
- Отсоедините электрощётку от трубы, нажав на кнопку фиксатора.
- Для снятия валика сдвиньте фиксатор на боковой поверхности щётки по направлению символа открытого замка. Извлеките валик из корпуса щётки, поддев его за опору подшипника. Проверьте свободу вращения опоры на подшипнике, при необходимости снимите опору, потянув ее вдоль оси щетки, и очистите подшипник.
- Когда валик извлечён из корпуса щётки, его можно легко очистить от намотавшихся волос и ниток с помощью ножниц.
- Используйте щеточку для очистки (расположена в корпусе на боковой стороне основной электрощетки, для ее извлечения нажмите на контейнер, выделен желтым цветом).
- Сборку и установку валика на место в корпус щётки проводите в обратной последовательности.
- В случае сильного засорения деталей щётки и электропривода, обратитесь в авторизованный сервисный центр для разборки и чистки. (Работы, связанные с чисткой деталей пылесоса, не входят в гарантийное обслуживание).



ХРАНЕНИЕ

1. Убедитесь в том, что прибор отключен от сети.
2. Произведите чистку прибора.
3. Протрите прибор насухо и следите за тем, чтобы прибор хранился в сухом, прохладном месте.
4. При длительном хранении без использования, регулярно проверяйте состояние аккумуляторной батареи, и производите её зарядку в случае необходимости. Если прибор долго не используется, рекомендуется производить зарядку АКБ каждые 3 месяца, предварительно полностью разрядив, для чего необходимо запустить прибор в работу на максимально возможное время.
5. Электроприборы хранятся в закрытом сухом и чистом помещении при температуре окружающего воздуха не ниже плюс 5°C и не выше плюс 40°C с относительной влажностью не выше 70% и отсутствии в окружающей среде пыли, кислотных и других паров, отрицательно влияющих на материалы электроприборов.

ТРАНСПОРТИРОВКА

Электроприборы транспортируют всеми видами транспорта в соответствии с правилами перевозки грузов, действующими на транспорте конкретного вида. При перевозке прибора используйте оригинальную заводскую упаковку.

Транспортирование приборов должно исключать возможность непосредственного воздействия на них отрицательных температур, атмосферных осадков и агрессивных сред.



Внимание! После окончания срока службы не выбрасывайте прибор вместе с бытовыми отходами. Передайте его в специализированный пункт для дальнейшей утилизации. Этим Вы поможете защитить окружающую среду

РЕАЛИЗАЦИЯ

Правила реализации не установлены.

ТРЕБОВАНИЯ ПО УТИЛИЗАЦИИ

Отходы, образующиеся при утилизации изделий, подлежат обязательному сбору с последующей утилизацией в установленном порядке и в соответствии с действующими требованиями и нормами отраслевой нормативной документации, в том числе в соответствии с СанПиН 2.1.3684-21 "Санитарно-эпидемиологические требования к содержанию территорий городских и сельских поселений, к водным объектам, питьевой воде и питьевому водоснабжению, атмосферному воздуху, почвам, жилым помещениям, эксплуатации производственных, общественных помещений, организации и проведению санитарно-противоэпидемических (профилактических) мероприятий".

НЕИСПРАВНОСТИ И МЕТОДЫ ИХ УСТРАНЕНИЯ

В данной таблице перечислены наиболее распространенные проблемы, которые могут возникнуть при использовании прибора.

Если самостоятельно справиться с возникшими проблемами не удается, обратитесь в центр поддержки потребителей, либо в авторизованный сервисный центр.



Внимание! Если с помощью описанных ниже шагов Вы не можете устранить проблему своими силами, обратитесь, пожалуйста, в Авторизованный сервисный центр POLARIS.

Проявление неисправности	Причины возникновения	Методы устранения
Прибор не включается	АКБ разряжена	Произведите зарядку АКБ
Прибор не заряжается	Адаптер не включен в сеть Адаптер не из комплекта прибора	Включите адаптер в сеть Проверьте адаптер на принадлежность к данному прибору
Мощность всасывания недостаточна или снижается во время работы	Образовался засор в пылесборочном контейнере, фильтрах или насадке	Очистите пылесборочный контейнер. Очистите или замените фильтры. Проверьте и устраните засоры в насадке
Электрические разряды во время работы и налипание пыли на корпус насадки	Статическое электричество из-за низкой влажности воздуха в помещении	Принимайте меры к увлажнению воздуха в помещении. Регулярно подносите насадку к металлическим предметам для снятия статических зарядов
Неожиданное отключение прибора во время работы	1. Сработало защитное устройство из-за перегрева, блокировки мотора или щетки 2. Полный разряд аккумулятора	Устраните возможные причины перегрева (засор пылесборника, фильтра и насадок). Перед повторным включением дайте прибору остыть в течение не менее 30 минут
		Произведите зарядку аккумуляторной батареи.
Неожиданная остановка электрощётки во время работы прибора	Электрощётка засорилась волосами, нитками, шерстью, и т.п. мусором.	Произведите очистку валика электрощётки. При отсутствии вращения очищенного валика обратитесь в СЦ.



КОДЫ ОШИБОК И РЕКОМЕНДАЦИИ ПО ИХ УСТРАНЕНИЮ

16

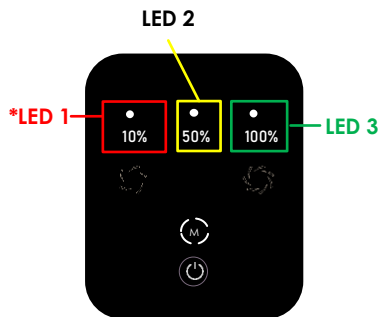
Данный электробытовой прибор оборудован системой самодиагностики.

Ниже приведены коды возможных ошибок в работе прибора, которые могут быть индцированы на его дисплее.

Индикация кода ошибки может означать как возникновение производственного недостатка прибора, так и возможную поломку нормальному функционированию прибора, возникшую в результате неправильной эксплуатации.

Следуйте рекомендациям, приведенным в таблице.

Рис.1. Дисплей прибора



* Цветовое обозначение индикаторов приведено лишь на иллюстрации. Прибор не имеет цветовой индикации.

ИНДИКАЦИЯ ОШИБКИ	ПРИЧИНА ИНДИКАЦИИ	НЕОБХОДИМЫЕ ДЕЙСТВИЯ
*LED1 мигает 5 раз и гаснет	Батарея разряжена	Зарядите батарею
LED1/LED2/LED3 медленно мигают 3 раза и гаснут	Перегрев батареи	Отключите и остудите прибор до полного остывания
LED1/LED2/LED3 медленно мигают 5 раз и гаснут	Защита при коротком замыкании	Обратитесь в сервисный центр для диагностики
LED1/LED2/LED3 быстро мигают 5 раз и гаснут	Неисправность батареи	Замените батарею
LED1/LED2/LED3 медленно мигают 10 раз и гаснут	Перегрузка по току мотора	Проверьте фильтры на загрязнение. Не прижимайте насадки плотно к убираемой поверхности
LED1/LED2/LED3 быстро мигают 10 раз и гаснут	Неисправность адаптера питания	Замените адаптер питания
LED1/LED2/LED3 быстро мигают 15 раз и гаснут	Защита батареи от перезаряда	Замените адаптер питания, обратитесь в сервисный центр для диагностики
LED2 постоянно мигает	Щетка для пола заблокирована	Отключите пылесос, очистите щетку для пола согласно инструкции

ТЕХНИЧЕСКИЕ ХАРАКТЕРИСТИКИ

PVCS 9806 – пылесос бытовой электрической торговой марки POLARIS

Объем пылесборочного контейнера: 0,6 л

Источник питания: аккумуляторная батарея Li-Ion 2200 мАч 22,2 В

Время зарядки АКБ: при первом использовании 6 – 8 ч, затем до 5 ч

Время работы от АКБ.: от 9 до 40 мин, в зависимости от выбранного режима и конфигурации

Зарядное устройство: PAD 1600C

Характеристики зарядного устройства:

Входное напряжение: 100-240 В

Частота: 50/60 Гц

Выходное напряжение: 26,0 В

Выходной ток: 0,5 А

Класс защиты – II

Примечание: вследствие постоянного процесса внесения изменений и улучшений, между инструкцией и изделием могут наблюдаться некоторые различия. Производитель надеется, что пользователь обратит на это внимание.

Режим работы	Время работы на полностью заряженной АКБ (минуты)*
1 ECO (запускается по умолчанию)	27 - 40
2 MAX	9 – 20* *Прибор работает на максимальной мощности 2 мин., затем автоматически переключается на среднюю мощность.

ИНФОРМАЦИЯ О СЕРТИФИКАЦИИ

Продукция прошла процедуру подтверждения соответствия требованиям ТР ТС 004/2011 «О безопасности низковольтного оборудования», а также ТР ТС 020/2011 «Электромагнитная совместимость технических средств» и маркируется единым знаком обращения продукции на рынке государств-членов Таможенного Союза. Информацию о номере сертификата/декларации соответствия и сроке его действия Вы можете получить в месте приобретения изделия POLARIS или у Уполномоченного представителя изготовителя



Срок службы изделия:	3 года
Гарантийный срок на инверторный мотор:	10 лет
Гарантийный срок на пылесос:	24 месяца со дня покупки
Дата производства:	указана на шильдике прибора
Гарантийный срок на АКБ:	6 месяцев со дня покупки.

В состав изделия входят комплектующие, подверженные естественному износу и/или имеющие ограниченный срок службы и подлежащие плановой возмездной замене по мере выработки их ресурса. На эти комплектующие Изготовитель устанавливает ограниченную гарантию. В данном товаре таковыми являются:

- Аккумуляторная батарея – срок гарантии 6 месяцев
- Моторизованные электрические щетки – срок гарантии 12 месяцев при условии соблюдения правил эксплуатации (на валики, накопители мусора, уплотнители, приводные ремни и вращающиеся элементы щеток гарантия не распространяется)

Изготовитель: НИНБО ХЭНСФОРТ ОВЕРСИЗ ЭЙША ЛИМИТЕД,
№ 158 Доншан Лю, Хушан Чжэдао, Цзыи, Провинция Чжэцзян, КНР
на заводе НИНБО ЭЛМАР ЭЛЕКТРИК МЭНЬЮФЕКЧЕ КО., ЛТД
Хуэйлун Промышленная Зона, Цюай Таун, Иньчжоу Дистрикт, Нинбо, провинция Чжэцзян, Китай
Произведено в Китае.
Импортер и Уполномоченный представитель изготовителя в РФ и государствах-членах Таможенного Союза:
ООО "ЭйДжиАй Электроникс", Россия, 115419, г. Москва, улица Орджоникидзе, д. 11, строение 3, этаж 4 помещение 1 комната 13.
Телефон единой справочной службы: 8-800-700-11-78
Authorized representative of the manufacturer in EU:
JSC "HTV1", Švitrigailos g. 11 A, Vilnius, LT-03228

ГАРАНТИЙНЫЕ ОБЯЗАТЕЛЬСТВА

Изделие: Пылесос бытовой электрический
Модель: PVCS 9806

Настоящая гарантия действует в течение 24 месяцев с подтвержденной даты приобретения изделия и подразумевает гарантийное обслуживание изделия в соответствии с Законом РФ «О защите прав потребителей».

1. Гарантийные обязательства изготовителя распространяются на все модели, выпускаемые под торговой маркой «POLARIS» и приобретенные у уполномоченных изготовителем продавцов, в странах, где предоставляется гарантийное обслуживание (независимо от места покупки).
2. Изделие должно использоваться в строгом соответствии с руководством по эксплуатации и соблюдением правил и требований по безопасности.
3. Настоящая гарантия не распространяется на недостатки, возникшие после передачи товара потребителю вследствие:
 - Химического, механического или иного воздействия, попадания посторонних предметов, жидкостей, насекомых и продуктов их жизнедеятельности внутрь изделия;
 - Неправильной эксплуатации, заключающейся в использовании изделия не по его прямому назначению, а также установки и эксплуатации изделия с нарушением требований Руководства по эксплуатации и правил техники безопасности;
 - Использования изделия в целях, для которых оно не предназначено;
 - Нормальной эксплуатации, а также естественного износа, не влияющие на функциональные свойства: механические повреждения внешней или внутренней поверхности (вмятины, царапины, потертости), естественные изменения цвета металла, в т.ч. появление ржавчины и темных пятен, а также - коррозии на металле в местах повреждения покрытия и непокрытых участках металла;
 - Износа деталей отделки, насадок и аксессуаров, ламп, батарей, защитных экранов, накопителей мусора, уплотнительных элементов, ремней, щеток и иных деталей с ограниченным сроком использования и деталей, подверженных естественному износу в процессе эксплуатации;
 - Ремонта изделия, произведенного лицами или организациями, не являющимися Авторизованными сервисными центрами*;

- Повреждений изделия при транспортировке, некорректного его использования, а также в связи с непредусмотренными конструкцией изделия модификациями или самостоятельным ремонтом.
4. Изготовитель не несет гарантийные обязательства, если на изделии отсутствует паспортная идентификационная табличка, либо данные в ней стерты или исправлены.
 5. Настоящая гарантия действительна только для изделий, используемых для личных бытовых нужд, и не распространяется на изделия, которые используются для коммерческих, промышленных или профессиональных целей.

Внимание!! Изготовитель не несет ответственности за возможный вред, прямо или косвенно причиненный изделием POLARIS людям, домашним животным, окружающей среде, или ущерб имуществу в случае, если это произошло в результате несоблюдения правил или условий эксплуатации и установки изделия, умышленных или неосторожных действий потребителя или третьих лиц.

По всем вопросам, связанным с техническим обслуживанием, проверкой качества, гарантийным и послегарантийным ремонтом изделий POLARIS обращайтесь в ближайший Авторизованный сервисный центр POLARIS или к продавцу – уполномоченному дилеру POLARIS

Гарантийный ремонт изделий POLARIS осуществляют только Авторизованные сервисные центры POLARIS.

*Адреса Авторизованных сервисных центров на сайте Компании: www.polaris.ru
Для подтверждения даты приобретения изделия при гарантийном ремонте или предъявления иных предусмотренных законом требований просим Вас сохранять документы о покупке, Таковыми документами могут являться заполненный гарантийный талон POLARIS, кассовый чек или квитанция Продавца, иные документы, подтверждающие дату и место покупки. При не предоставлении документа, подтверждающего дату приобретения изделия, срок гарантии исчисляется с даты изготовления изделия. Дата изготовления указана на паспортной идентификационной табличке, находящейся на задней стенке изделия



МАЗМҰНЫ

Жалпы ақпарат	20
Аспаптың қауіпсіздік жөнінде жалпы ұсынымдар	20
Осы аспаптың қауіпсіздігі жөніндегі арнайы нұсқаулар	22
Пайдалану саласы	23
Жиынтықтама	23
Аспаптың сипаты	23
Аспаптың қаптамасын ашу және пайдалануға дайындау	24
Пайдалану	25
қабырғалық бекітпені орнату	27
АКБ зарядтау	28
АКБ ауыстыру	28
Тазалау және күтім	29
Сақтау	32
Тасымалдау	32
Өткізу	32
Кәдеге жарату бойынша талаптар	32
қателіктер және оларды жою әдістері	32
қате кодтары және оларды жою бойынша ұсыныстар	33
Техникалық сипаттамалары	34
Сертификаттау туралы ақпарат	34
Кепілді міндеттемелер	35

Құрметті сатып алушы!

Сізге **POLARIS** брэндімен шығарылатын өнімдерді таңдағаныңыз үшін алғыс білдіреміз. Біздің өнімдеріміз сапалық, функционалдықтың және дизайнының жоғары сапалығына сәйкес жасалған. Сіз біздің фирмамыздың жаңа өнімін сатып алғаныңызға риза болатыныызға сенімдіміз.

Аспапты пайдалануды бастар алдында Сіздің қауіпсіздігіңізге қатысты маңызды ақпараты бар осы нұсқаулықты, сондай-ақ аспапты дұрыс пайдалану және оны күту жөніндегі ұсыныстарды мұқият және толық оқып шығыңыз.

Нұсқаулықты кепілдік талонымен, кассалық чекпен, мүмкіндігінше, картон қораппен және орауыш материалмен бірге сақтап қойыңыз.

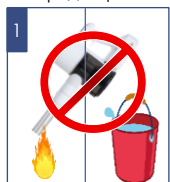
ЖАЛПЫ АҚПАРАТ

Пайдалану жөніндегі осы нұсқаулық тұрмыстық электрлік шаңсорғыштың, моделі **POLARIS PVCS 9806** (бұдан әрі мәтін бойынша – шаңсорғыш, аспап), техникалық деректерімен, құрылымымен, пайдалану және сақтау ережелерімен танысуға арналған.

ҚАУІПСІЗДІК БОЙЫНША ЖАЛПЫ НҰСҚАУЛАР

- Аспапты пайдалану («Тұтынушылардың электр қондырғыларын техникалық пайдалану ережелеріне») сәйкес жүргізілуі керек.
- Аспап тек тұрмыста ғана пайдалануға арналған. Аспапты коммерциялық мақсатта ұзақ уақыт пайдалану оның шамадан тыс жүктелуіне әкелуі мүмкін, соның нәтижесінде ол зақымдануы мүмкін немесе адамдардың денсаулығына зиян келтіруі мүмкін.
- Аспап осы Нұсқаулыққа сәйкес мақсаты бойынша ғана пайдаланылуы тиіс.
- Аспапты іске қосар алдында әр кезде қарап, байқап шығыңыз. Аспапта немесе желілік баусымда зақымдану бар болғанда аспапты ешбір жағдайда розеткаға қоспаңыз.
- Аспапты жылжитқан соң, көрсеткіштері жарақсыз болса, оны пайдаланбау керек. Пайдаланар алдында, аспапты білікті маман тексеріп шығуы тиіс.
- Егер сіз оның жұмысын қамтидымайтын болсаңыз, аспапты пайдаланбаңыз.
- Бұл аспап физикалық, жүйке немесе психикалық ауытқулары бар адамдарға (балаларды қоса алғанда) немесе тәжірибе мен білімнің жетіспеушілігіне, мұндай адамдарға олардың қауіпсіздігіне жауапты адамның осы аспапты пайдалануына қатысты қадағалау жүзеге асырылатын немесе оларға нұсқау берілетін жағдайларды қоспағанда, пайдалануға арналмаған. Балаларды аспаппен ойнауға жол бермеу мақсатында қадағалауды жүзеге асыру қажет.

- Аспапты және адаптерді қараусыз қалдырмаңыз. Оларды балалардың қолы жетпейтін жерде сақтаңыз.
- Аспапты ваннаға, шұңғылшаға немесе сумен толтырылған басқа да ыдыстарға жақын жерде, сондай-ақ ылғалдылығы жоғары үй-жайларда пайдаланбаңыз.
- Аспапты үй-жайлардан тыс пайдаланбаңыз. Аспапты ыстықтан, тікелей күн сәулелерінен, үшкір бұрыштарға соғылуынан, ылғалдан (ешбір жағдайда аспапты суға немесе басқа сұйықтыққа батырмаңыз) сақтаңыз. Қуат көзі адаптерін желіге дымқыл қолмен қоспаңыз (оған қол тигізбеңіз).
- Аккумуляторды (АКБ) зарядтау үшін осы модельдің шаңсорғыш жиынтығына кіретін зарядтау құрылғысын (адаптерді) ғана пайдаланыңыз. Бұл адаптерді басқа мақсаттарда пайдаланбаңыз.
- Адаптер мен қуат баусымы зақымданса, ешбір жағдайда адаптерді розеткаға қоспаңыз. Адаптерді ауыстыру (жөндеу) қажет болса, авторизацияланған сервис орталығына жүгініңіз.
- **Адаптерді бөлшектемеңіз!**
- Егер тазалау кезінде шаң сорғыш разрядталып қалса, оны разрядталған батареямен сақтауға қоймаңыз, бұл батареяның сыни разрядталуына және істен шығуына әкелуі мүмкін. Шаңсорғышты міндетті түрде зарядтаңыз.



1
Аспапты сыртқы
төтенше
әсерлерге
ұшыратпаңыз



2
Аспапты көз
келген
соқылардан
сақтаңыз



3
Аспапты және
адаптерді
қараусыз
қалдырмаңыз.
Балалардың қолы
жетпейтін жерде
сақтаңыз



4
Аспапты
шұңғылшаға
қоймаңыз!
Аспаптың
корпусы құрғақ
болуы тиіс!

- Аккумуляторды зарядтау үшін, алдымен адаптердің штепселын батареядағы немесе құрылғының корпусындағы тиісті розеткаға, содан кейін адаптердің штепселын розеткаға салыңыз. Аккумулятор зарядталғаннан кейін адаптерді желіге қосылған күйде қалдырмаңыз.
- Адаптерді тек айнымалы ток көзіне (~) қосыңыз. Қосар алдында адаптер желіде қолданылатын кернеуге арналған екеніне көз жеткізіңіз.
- Адаптерді желіге қосар алдында, оның істікшесі аспаптың (батареяның) тиісті ұяшығына қондырылғанына көз жеткізіңіз.
- Кез келген қате қосу Сізді кепілдікті қызмет көрсету құқығынан айырады.
- Аккумулятор зарядталуы аяқталғаннан кейін, адаптерді желіден және аспаптағы зарядтау ұяшығынан ажыратыңыз.
- Адаптерді, қуат баусымынан ұстап, тасымалдауға болмайды. Сондай-ақ, адаптерді, оның қуат баусымынан ұстап, желіден ажыратуға тыйым салынады. Адаптерді желіден ажыратқанда, ток өткізгіш істіктерге қол тигізбей, адаптердің корпусынан ұстаңыз.
- Аспапқа берілетін кепілдіктің сақталуы үшін және техникалық мәселелерге жол бермеу үшін, аспапты өздігіңізден бөлшектеуге және жөндеуге тырыспаңыз. Жөндеу тек қана сервистік орталығының білікті мамандарымен жүргізілуі тиіс.
- Аспапты жөндеу үшін тек түпнұсқа қосалқы бөлшектер пайдаланылуы мүмкін.



Ескертпе ретінде!

Осы Пайдалану жөніндегі нұсқаулықта келтірілген суреттерде тек қана жалпы, сызбалы кескіндер пайдаланылған.

ОСЫ АСПАПТЫҢ ҚАУІПСІЗДІГІ ЖӨНІНДЕГІ АРНАЙЫ НҰСҚАУЛАР



Назар аударыңыз!

Кез келген сипаттағы ақаулықтар пайда болғанда POLARIS авторланған сервистік орталығына хабарласыңыз.

- Аспаптардың жұмысы кезінде оны қыздыру және басқа да электр аспаптарынан алыс орналастырыңыз.
- Шаңсорғыш жұмыс істегенде тазаланатын бөлменің еденіне жұмыс істеп тұрған жылыту аспаптарын, олардың қуат алу сымдарын және басқа да жылу көздерін орналастырмаңыз.
- Шаңсорғышты шаң жинайтын контейнерсіз және осы Нұсқаулыққа сәйкес тиісті түрде қызмет көрсетілген сүзгілерсіз пайдалануға тыйым салынады.
- Жұмыс үзілісі кезінде шаңсорғышты еденде немесе тік жағдайда қалдырмаңыз, бұл оның құлауына және корпус пен аксессуарлардың пластик бөлшектерінің зақымдалуына әкелуі мүмкін. Тіпті, жұмыста қысқа үзіліс болған кезде де, әрқашан аспапты қабырғаға бекітуге орнатыңыз.
- Шаңсорғышты тазалау үшін қазақ заттарды және органикалық еріткіштерді пайдаланбаңыз.
- Шаңсорғышпен келесі заттар мен материалдарды жинамаңыз:

- жанғыш заттар: күл, шоқтар, тұқылдар және т.б.;
- үшкір заттар: сынған шыны, инелер, кеңселік жапсырма шегелер, қыстырғыштар және басқ.;
- принтерлерде немесе көшіру машиналарында қолданылатын бояғыш, өйткені ол электр өткізгіш таспа болып табылады және сүзгіден толығымен жойылмайды;
- улы, жарылыс қауіпті және күйдіргіш заттарды;
- асбест немесе асбест шаңы, сондай-ақ құрылыс қоқысы мен қалдықтары.
- құрылыс гипс-цемент-әк тозаңы.
- ылғалды шаң және лас;
- ірі көлемді фрагменттер
- су және басқа да сұйықтықтар.
- Шаңсорғышпен адамдарды, үй жануарларын және үй жануарлар мекенін (торлар, ұялар, қаумал және т.б.) өңдемеңіз
- Шаңсорғышпен тіршілік әрекеттерінің қалдықтарын жинамаңыз.

- Тек қана өндіруші ұсынған аксессуарлар мен қосалқы бөлшектерді пайдаланыңыз.
- Жұмыс кезінде шаңсорғыштың ауа шығару тесігін жабуға жол берілмейді.
- Аспап тек түпнұсқа АКБ және жиынтықта жеткізілетін зарядтау құрылғысымен жұмыс істеуге арналған. Қуат көзі мен зарядтау үшін бөгде құрылғыларды пайдалануға тыйым салынады. Бұл аспаптың зақымдануын тудыруы мүмкін.
- Әрбір пайданғаннан кейін, аспапты және шаңжинағыш контейнер мен сүзгіні тазалап отырыңыз.
- Егер аспап ұзақ пайдаланылмаса, АКБ зарядтауды әрбір 3 ай сайын алдын ала толық разрядтап жүргізу ұсынылады, ол үшін аспапты барынша мүмкін болатын уақытқа іске қосу қажет.
- Қауіпті жүктеме кезінде, қозғалтқыш немесе щетка ролігі тоқтап қалуы мүмкін, бұл қалыпты қорғаныс жұмысы. Қайта іске қосу үшін, шаңсорғышты өшіріп, қайта қосыңыз. Кіріс және шығыс диффузорларының көлденең қиғасын қабаттастырмаңыз, тазалау кезінде щетканы басаңыз.



Шаңсорғышты тазарту үшін химиялық еріткіштерді пайдаланбаңыз



Шаңсорғышпен адамдар мен жануарларды өңдемеңіз



Жұмыс кезінде еденнен сымдарды, кабелдерді, жұмыс істеп тұрған қыздырғыштарды жинап қойыңыз



Шаңсорғышты тік күйінде сүйелген түрде қалдырмаңыз – ол құлап кетуі мүмкін!

ПАЙДАЛАНУ САЛАСЫ

- Аспап осы Нұсқаулыққа сәйкес тек қана тұрмыстық пайдалануға арналған.
- Аспап өнеркәсіптік және коммерциялық пайдалануға арналмаған.
- Сонымен қатар аспап үй-жайлардан тыс және ауа температурасы +15°C-ден төмен және ылғалдылығы жоғары жылытылмайтын үй-жайларда пайдалануға арналмаған.
- Өндіруші қате пайдалану немесе осы Пайдалану нұсқаулығында көзделмеген пайдалану нәтижесінде туындаған залал үшін жауапты болмайды.

ЖИЫНТЫҚТАМА

- | | |
|---|---------|
| 1. Шаңжинағышы мен сүзгілері бар шаңсорғыш (негізгі корпус) | 1 дана. |
| 2. Li-ion алмалы аккумуляторлық батареясы | 1 дана. |
| 3. Еденге арналған электр щеткасы | 1 дана. |
| 4. Зарядтау құрылғысы (адаптер) | 1 дана. |
| 5. Саңылаулы саптама | 1 дана. |
| 6. Жиыңға арналған щетка 2-үі 1-де | 1 дана. |
| 7. Білікті тазалауға арналған щетка | 1 дана. |
| 8. Құбыр | 1 дана. |
| 9. қабырғалық бекітпе | 1 дана. |
| 10. Пайдалану жөніндегі нұсқаулық | 1 дана. |
| 11. Кепілдік талоны | 1 дана. |



Ескертпе ретінде!

Осы «Пайдалану жөніндегі нұсқаулықта» келтірілген суреттерде тек жалпы, схемалық көрсіндемелер пайдаланылған, олардың нақты жасақтаушылардың сыртқы көрінісінен шамалы мөлшерде айырмашылықтары болуы мүмкін.

АСПАПТЫҢ СИПАТЫ

Аспап кафель, паркет, линолеум сияқты беттерді құрғақтай тазалауға, сондай-ақ қысқа түкті кілемдерді және жиназ тасын құрғақ шаң мен ұсақ құрғақ қоқыстарды сору жолымен тазалауға арналған.



АСПАПТЫҢ ҚАПТАМАСЫН АШУ ЖӘНЕ ПАЙДАЛАНУҒА ДАЙЫНДАУ

24

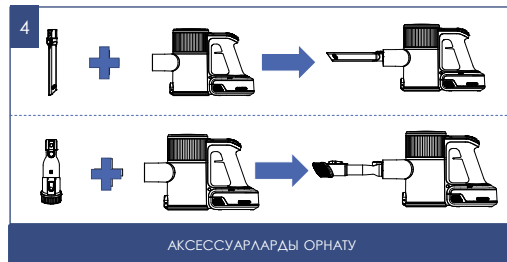
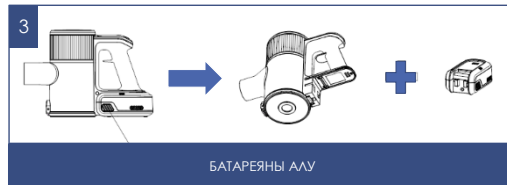
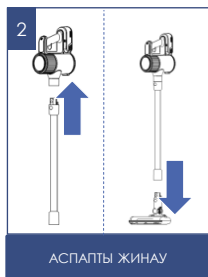
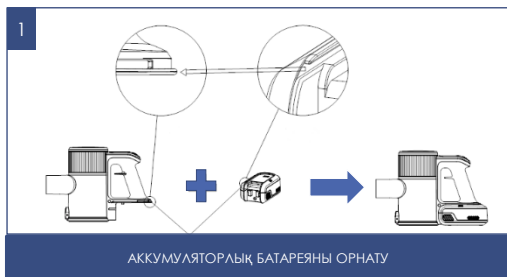
- Қорапты ашып, аспапты абайлап шығарып алыңыз, оны бүкіл орауыш материалдардан босатыңыз.
- Аспап корпусынан барлық жарнамалық жапсырмаларды шешіп алыңыз.
- Жеткізілім жиынтығын тексеріңіз («Жиынтықтама») бөлімін қараңыз).
- Барлық аксессуарлар мен адаптерді алып шығарыңыз.
- Аспаптың барлық жиынтықтауыштары зақымданбағанына көз жеткізіңіз.

ШАҢСОРҒЫШТЫ ЖИНАУ:



НАЗАР АУДАРЫҢЫЗ! Шаңсорғыш тораптары пластиктен жасалған және бір-біріне жете қиюластырылған. Бекіткіштер мен отырғызу орындарының зақымдануын болдырмау үшін құрастыру кезінде күш салмаңыз. Бөлшектер қисаюусыз отырғызу орындарына орналасуын және бекіткіштермен сенімді бекітілуін қадағалаңыз.

1. БАТАРЕЯНЫ **ОРНАТЫҢЫЗ** ((егер ол алынған болса), суретте көрсетілгендей, сыртыл естілгенше дейін бағыттауыш бойынша орнатыңыз.
2. **ЕДЕНДІ ТАЗАЛАУ ҮШІН:**
 - Электр еден шеткасының саптамасын құбырдың саңылауына түйреуіштер ұяларға кіретіндей етіп салып, сырт етіп басылғанша басыңыз.
 - Құбырды шаңсорғыштың сору келтеқұбырымен қосыңыз.

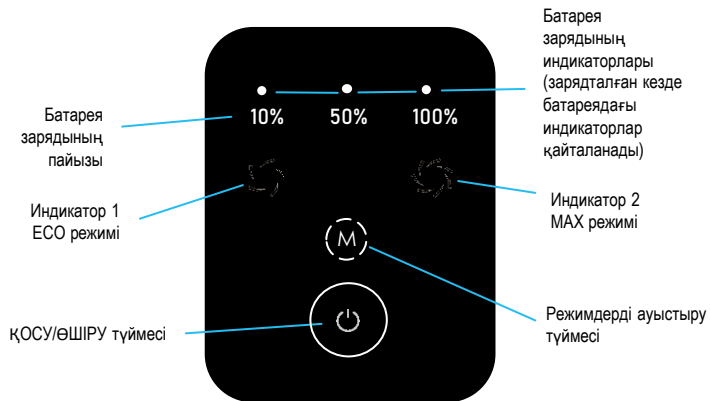


3. АКСЕССУАРЛАР ЖИНАҒЫН ПАЙДАЛАНУ.

қажетті аксессуарды тікелей шаңсорғыштың соратын келтеқұбырына немесе соратын келтеқұбырға орнатылған түтікке орнатыңыз.



ДИСПЛЕЙ және БАСҚАРУ ТҮЙМЕЛЕРІ



ЕДЕНДЕР МЕН КІЛЕМ ЖАБЫНДАРЫН ТАЗАЛАУ

1. Батареяның қуатталғанына, адаптердің желіден өшкеніне және аспаптан ажыратылғанына, фильтр мен шаң жинағыштың сәйкес түрде шаңнан тазартылғанына көз жеткізіңіз ("ТАЗАЛАУ ЖӘНЕ КҮПІМ" бөлімін қараңыз) Сүзгі мен шаңжинағышы шаңға толы шаңсорғышты пайдаланбаңыз, бұл шаң сорғыштың істен шығуына әкелуі мүмкін.
2. Қажет болғанда, алдыңғы бөлімнен 1-2 немесе 1-3 тармақтарды орындаңыз.
3. Аспапты іске қосу үшін тұтқадағы дисплей аймағындағы ҚОСУ/ӨШІРУ түймесін басыңыз (. (АСПАПТЫҢ СИПАТЫН қар.).

ЖҰМЫС РЕЖИМДЕРІ

Аспаптың екі жұмыс режимі бар:

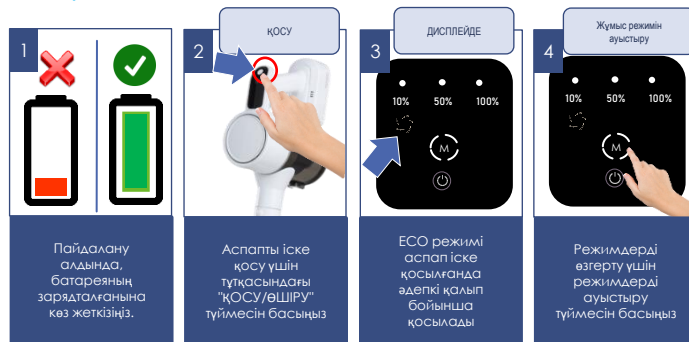
I ECO (сорудың төмен жылдамдығы мен қуаттылығы, жұмыс істеудің ұзақ уақыты, режим әдепкі қалпы бойынша аспап іске қосылғанда іске қосылады) - Дисплейде индикатор 1 жанып тұрады.

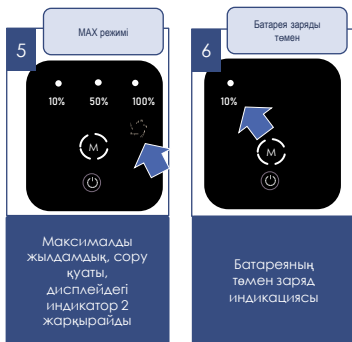
II MAX (ең жоғары сору жылдамдығы мен қуаты, орташа жұмыс уақыты) - Дисплейдегі индикатор 2 жарқырайды.

II режимін таңдау үшін аспапты қосқаннан кейін жұмыс режимдерін ауыстыру түймесін 1 рет басу керек (-сурет). (АСПАПТЫҢ СИПАТЫН қар.). I ECO режиміне қайта оралу үшін түймесін тағы бір рет басыңыз

Батарея зарядын үнемдеу үшін I (ECO) режимді пайдалану ұсынылады (шаңсорғышты қосу түймесімен іске қосу). I режимде тазалау тиімділігі жеткіліксіз болған жағдайда (күшті қоқыстану жағдайында) II тазалау режимін (қосу түймесімен шаңсорғышты іске қосу және режимдерді таңдау түймесін бір рет басу) пайдалану керек. MAX режимінде аспап 2 мин. максималды қуатта жұмыс істейді содан кейін автоматты түрде орташа қуатқа ауысады

II MAX режимін негізгі тазалау режимі ретінде пайдалану ұсынылмайды.





ЕДЕНГЕ АРНАЛҒАН ЭЛЕКТР ЩЕТКА

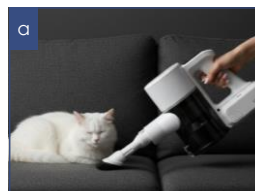
Электрлік өден щеткасы еденнен тұрмыстық шаңды және айналмалы роликтің көмегімен қысқа қадалы кілемдерді (5 мм-ге дейін) жинауға арналған. Бітеліп қалу орын алған жағдайда шаңсорғышты пайдалануды дереу тоқтатыңыз және білікшені тазалауға шара қолданыңыз («ТАЗАЛАУ ЖӘНЕ КҮТІМ ЖАСАУ» тарауын қар.). Аспаппен жұмыс істеу кезінде, щетканы баспаңыз және щеткамен бүйірден екінші жаққа тербелмелі қозғалыстар жасамаңыз, бұл құбырды және оның қосылыстарын бұзыу мүмкін.



НАЗАР АУДАРЫҢЫЗ! Тазалау кезінде құбырды басуға және құбыр мен щетканы және бүйірлік қозғалыстарды орындауға тыйым салынады. Бұл тазалау сапасын жақсартпайды және құбырдың, щетканың және қозғалтқыш блогының бұзылуына әкелуі мүмкін. Тазалау кезінде шаңсорғышты қысымсыз, алға-артқа қозғалыстармен жылжиты керек.

ЖИҢАЗДЫ ТАЗАЛАУ

- Батарея зарядталғанына, адаптер желіден сөндірілгеніне және аспаптан ажыратылғанына, сүзгі мен шаңжинағыш тиісті түрде шаңнан тазартылғанына көз жеткізіңіз («ТАЗАЛАУ ЖӘНЕ КҮТІМ» бөлімін қар.). Сүзгісі мен шаңжинағышы шаңға толы шаңсорғышты пайдаланбаңыз, бұл шаң сорғыштың істен шығуына әкелуі мүмкін.
- Соратын келтеқұбырға қажетті аксессуарды кигізіңіз.
- Жиһазға арналған щетка 1-де-2 жиһаздың қаптамасын тазалауға, саңылаулы саптама – қолжетімділігі қиын жерлерді тазалауға жарамды.
- Аспапты іске қосу үшін ҚОСУ/ӨШІРУ түймесін басыңыз.
- Қажет болған жағдайда, режимді өзгертіңіз (сипаттамасын алдыңғы бөлімде қараңыз).
- Аспапты сөндіру үшін тағы бір рет ҚОСУ/ӨШІРУ түймесін басыңыз.
- Аспаптың жұмысы уақытында мотор өздігінен тоқтаған жағдайда аккумуляторлық батареяны (АКБ) зарядтауды жүргізіңіз және фильтр мен шаңжинағышты тазалаңыз.
- Қабырғалық бекітпеде қосымша саптамаларды сақтауға болады.



Жиһазға арналған саптаманы 1-де-2 пайдалану



Саңылаулық саптаманы пайдалану



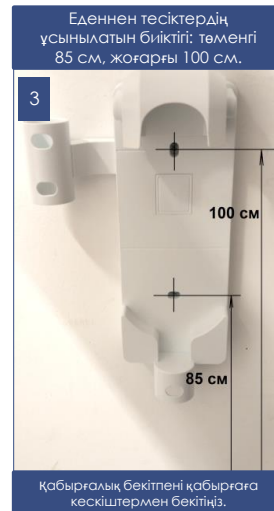
Қабырғалық бекітпе

ҚАБЫРҒАЛЫҚ БЕКІТПЕНІ ОРНАТУ

Шаңсорғыш тазалау арасындағы үзілістерде қабырғаға бекіту арқылы, құбырмен және электр щеткасымен бірге қабырғаға бекітілуі керек. Батареяны зарядтау мүмкіндігі үшін электр розеткасының жанында қабырғаға бекіту орнын таңдау ұсынылады.

Жұмыс тәртібі:

- Қабырғалық бекітпені орнату үшін шаңсорғышты еденді тазалау сияқты құрастырыңыз (ШАҢСОРҒЫШТЫ ЖИНАҚТАУ бөлімін қараңыз, 1-2 тармақ).
- Шаңсорғышқа қабырға бекітпесін кигізіңіз.
- Қабырғалық бекітпелі шаңсорғышты қабырғаға жақын орнатыңыз.
- Шаңсорғышты алып тастап, бекітпені қабырғаға қысып ұстап тұрып, қабырғаға бекіту тесіктерінің орнын белгілеңіз. Еденнен тесіктердің ұсынылатын биіктігі - төменгі 85 см, жоғарғы 100 см.
- Бекітпені алып тастаңыз, қабырғаның материалына байланысты құралды таңдаңыз, белгіленген жерлерде саморездерге арналған тесіктерді бұрғылаңыз және қажет болған жағдайда бекітпеге арналған дюбельді орнатыңыз.
- Қабырға бекітпесін крест бұрағышпен (жинаққа кірмейді) қабырғаға саморездермен бекітіңіз.
- Шаңсорғышты орнатқанда, алдымен оны жоғарғы жағымен бекітпенің жылжымалы бөлігіне кіргізіп, содан кейін шаңсорғышты бекітпеге тігінен тірейді. Бекітпені дұрыс орнатқан кезде электр щеткасы еденде тұруы керек, ал бекітпенің жылжымалы бөлігі шаңсорғышты қабырғаға бекітуі керек.
- Шаңсорғышты шешкен кезде оны қабырғадан щеткамен алға апарып, бекітіштен алыңыз.



АКБ ЗАРЯДТАУ



НАЗАР АУДАРЫҢЫЗ!

Жинақтағы батарея разрядталған болуы мүмкін. Бірінші пайдалану алдында батареяны толықтай зарядтаңыз.



5°C-ден төмен және 40°C-ден жоғары температурада батареяның зарядталуын жүргізбеңіз және батареяны сақтамаңыз.

Аспаптың адаптерін желіге қосар алдында оның техникалық сипаттамалары желі параметрлеріне сәйкес келетінін тексеріңіз («Техникалық сипаттамалар» бөлімін қар.).

Бірінші пайдаланар алдында аккумулятор зарядталуы 6 – 8 сағат құрауы мүмкін.

Бұдан әрі толық зарядтау үшін 5 сағат жеткілікті болады.

Батарея толық зарядталғанша оның зарядталу процесін тоқтатпау қажет. Бұл АКБ қызмет мерзімін ұзартуға мүмкіндік береді.

Аккумуляторды қуаттандыру аспаптың жинағына кіретін адаптер көмегімен ғана жүргізіледі.

Батареяны зарядтаудың 2 әдісі бар:

- Негізгі корпуста зарядтау.
- Аккумуляторлық батареяны аспаптан бөлек зарядтау.

Әрекеттер тәртібі:

- Адаптер айырын аспап тұтқасының төменгі жағындағы розеткаға немесе алынып тасталған батарея корпусына салыңыз.

<p>1</p> <p>Алғаш пайдаланар алдында батареяны толық разрядтаңыз және содан кейін толығымен зарядтаңыз</p>	<p>2</p> <p>Адаптерді желіге қосар алдында тех. сипаттамалары сәйкес келетінін тексеріңіз</p>	<p>3</p> <p>Зарядтау ұяшығы</p> <p>1-ші зарядтау тәсілі: Тікелей негізгі корпуста зарядтау</p>	<p>4</p> <p>Зарядтау ұяшығы</p> <p>2-ші зарядтау тәсілі: Аккумуляторлық батареяны тікелей зарядтау</p>	<p>5</p> <p>Бірінші зарядтау 6 – 8 сағатқа дейін</p> <p>Алғашқы зарядтау 6 – 8 сағат құрауы мүмкін. Бұдан әрі шамамен 5 сағат</p>	<p>6</p> <p>Егер аспап тез разрядталу туралы сигнал берсе АКБ-ны зарядтау ұсынылады</p>
--	---	--	--	---	---

- Адаптерді желіге қосыңыз. Егер батарея аспапқа орнатылса, дисплейдегі заряд индикаторы жыпылықтап, зарядтау пайызын көрсетеді. Батареяда бөлек заряд индикаторы бар.
- Толық зарядта дисплейдегі индикатор 100% зарядты көрсетеді.

АКБ АУЫСТЫРУ

Шаңсорғыштың осы моделінде алынбалы аккумуляторлық батарея қолданылады.

Батареяны алып тастау қажет болса, ажыратылған аспапта батареяны екі жағынан ажырату түймелерін басып, оны бағыттаушылармен артқа қарай сырғыту арқылы шығарыңыз.



Назар аударыңыз: аспаптың жұмысы уақытында немесе қуаттандыру уақытында батареяны шешуге/орнатуға тыйым салынады!

Батареяның сыйымдылығы мен аспаптың үздіксіз жұмыс уақыты уақыт өте келе төмендейді - бұл қалыпты

Батареяны диагностикалау немесе ауыстыру қажет болса, POLARIS авторизацияланған сервистік орталықтарына хабарласыңыз (сервистік орталықтар мекенжайлары жеткізілім жиынтығына кіреді және www.polaris.ru сайтында қолжетімді)



НАЗАР АУДАРЫҢЫЗ! Адаптер зарядталу кезінде жылып кетуі мүмкін - бұл қалыпты. **ЗАРЯДТАУДЫҢ ҚОСЫЛҒАН АДАПТЕРІМЕН АСПАП ІСКЕ ҚОСЫЛМАЙДЫ**

ТАЗАЛАУ ЖӘНЕ КҮТІМ

- Аспапты сөндіріңіз, желіден ажыратыңыз және аспаптан адаптерді ажыратыңыз, егер ол қосылған болса.
- Аспапты және зарядтау құрылғысын суға немесе басқа сұйықтықтарға батырмаңыз.
- Аспапты тазалау үшін қажақ материалдарды және органикалық еріткіштерді пайдаланбаңыз.
- Аспаптың металл бөліктерін таза құрғақ мата майлықпен сүртіп алып отырыңыз.
- Аспаптың пластик бөліктерін дымқыл сығылған мата майлықпен сүртіп алып отырыңыз. Су тамшылары болмауы тиіс.
- Аспапты құрғақ салқын жерде сақтаңыз.



ШАҢЖИНАҒЫШ КОНТЕЙНЕРДІ МЕН СҮЗГІНІ ТАЗАЛАУ

Шаңжинағыш контейнерді және сүзгіні тазалауды шаңсорғышты әрбір пайдаланғаннан кейін жүргізу қажет.

Фильтрлері шаңға толы шаңсорғышты пайдаланбаңыз, бұл мотордың істен шығуына әкелуі мүмкін.

- Аспапты сөндіріңіз. Адаптер желіден ажыратылған және аспаптан ажыратылған болуы тиіс. Құбыр мен саптамаларды ажыратыңыз.
- Шаңсорғышты бір қолыңызбен шаңжинағыштың қақпағын қоқыс жәшігінің үстінен төмен қаратып ұстап, шаңжинағыштың қақпағын бұғаттау түймесін басыңыз. Қоқысты сілкіңіз.
- Алдын ала HEPA сүзгісін шығарып алу үшін: шаңжинағыштың қақпағы ашық болған кезде, сағат тіліне қарсы кішігірім бұрышқа бұрылып, циклон сүзгісін төмен қарай тартыңыз. Сүзгі жүйесінің элементтерін мұқият тексеріп, HEPA-сүзгісін сағат тілімен кішігірім бұрышқа бұрап алыңыз. Зақымдану, ажырау немесе деформация болған кезде, зақымданған элементтерді ауыстырыңыз.
- Сүзгіні бүйір қабырғаларының шеттерімен ақырын соққылап, бірте-бірте теріс металл емес бетке айналдыру арқылы шаңды сілкіңіз.
- Қажет болған жағдайда, сүзгіні жууыш затты қолданбай, ағынды суық судың әлсіз ағынымен шайыңыз және бөлме температурасында құрғатыңыз. Су ағынын бағыттау - төменнен жоғары қарай (таза жағынан кірге қарай). Жиі жуу ұсынылмайды.
- Циклонды бөлікті ағынды суық судың әлсіз ағысының астында жуыңыз. Циклонды сүзгінің пластмасса корпусын жуу үшін, жұмсақ қылтанды қылшықты (жынтыққа кірмейді) пайдалануға жол беріледі, жұғыш құрамдарды пайдалануға жол берілмейді.
- Шығатын HEPA-сүзгісін шығарып алу үшін, шаңжинағыштың жоғарғы қақпағын сағат тіліне қарсы бұрап, оны алыңыз. Сүзгіні алып, қарап шығыңыз. Қажет болған жағдайда, онымен алдын ала сүзгідемен жасаған әрекетті жасаңыз. Оның лас жағы – ішкі жағы.
- Тазалағаннан кейін немесе жуу мен кептіргеннен кейін сүзгілейтін жүйені жинаңыз. HEPA сүзгіні және циклонды сүзгіні жинау және орнату үшін дәл сол әрекеттерді кері реттілікпен пайдаланыңыз.



Назар аударыңыз: ылғал сүзгілері бар, сонымен қатар зақымданған сүзгілері бар немесе сүзгілері жоқ шаңсорғышты пайдалануға тыйым салынады.



НАЗАР АУДАРЫҢЫЗ! Сүзгілерді орнатқан кезде күш қолдануға жол бермеңіз, таңбалауды қадағалаңыз және құлыптау құлақшалары мен сүзгі элементіне зақым келтірмеу үшін сүзгілерді дұрыс орналастырыңыз.



Ескерту: әрбір тазалаудан кейін жоғарыда көрсетілген әдіспен шығу және алдын ала HEPA-сүзгілерін тексеру, тазалау қажет. Қажет болған жағдайда, сүзгілерді жаңаларға ауыстырыңыз (сүзгіге тапсырыс авторизацияланған сервистік орталық арқылы жүзеге асырылады).

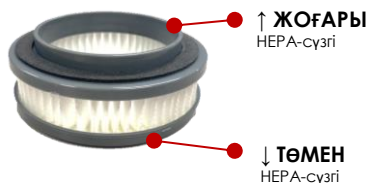
HEPA-СҮЗГІНІҢ КОНСТРУКЦИЯСЫ

НАЗАР АУДАРЫҢЫЗ! Шығыс HEPA-сүзгінің жоғарғы және төменгі жағы бар (суретті қараңыз).

HEPA сүзгіні керісінше орнатуға болмайды.

HEPA-сүзгіні орнату/алу дұрыс ретпен орындалуы керек, атап айтқанда - жоғарғы бөлігінен ұстап, HEPA-сүзгіні алыңыз/орнатыңыз.

HEPA-сүзгісін басқа тәсілмен (төменгі бөлігін жоғары қаратып) орнатуға және қақпақпен жабуға болмайды, өйткені бұл аспаптың конструкциясын зақымдауы, шаң жинағыштың жоғарғы қақпағын ашу мүмкіндігін бұзғаттауы мүмкін.



Ескертпе ретінде! Ағымдағы бетте суреттерде қабылдауды жеңілдету үшін аспаптың қарама-қарсы корпусы қолданылған. Бұйымның түсі оның функционалдығына әсер етпейді. Барлық суреттер схемалық болып келеді.

ЭЛЕКТР ЩЕТКАНЫ ТАЗАЛАУ

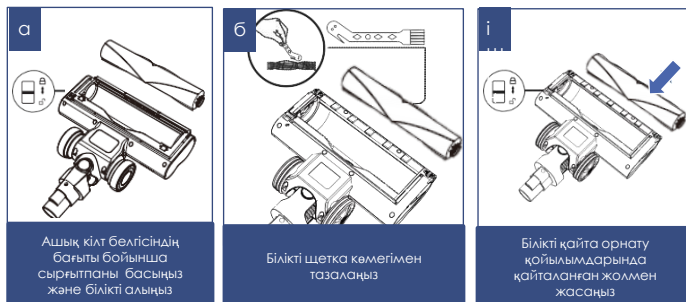
Щетка мен білікті тазалау әр тазалаудан кейін жүргізіледі. Біліктің қатты ластануына жол бермеңіз.

Қылашықты білікке және жетек муфтасына оралған түткер, жіптер және сол сияқты қоқыстар біліктің айналуына кедергі келтіруі мүмкін, щетка жетегінің бұғатталуына, оның қызып кетуіне және істен шығуына әкелуі мүмкін.

Бұл пайдалану ережелерін бұзу болып табылады және Кепілдік міндеттемелеріне жатпайды.

Щетканы тазалау әрбір жинаудан кейін міндетті түрде білікшені алып, оның өзін және оның щеткадағы отырғызу орындарын тазалаумен қатар жүргізілуі тиіс.

- Аспапты сөндіріңіз. Адаптер желіден ажыратылған және аспаптан ажыратылған болуы тиіс.
- Бекіткіш түймені басып, электр щетканы құбырдан ажыратыңыз.
- Білікшені алу үшін щетканың бүйір бетіндегі бекіткішті ашық құлып символының бағытымен жылжытыңыз. Білікті мойынтіректің тіреуішінен ұстап, щетка корпусынан шығарыңыз. Мойынтіректегі тіректің айналу еркіндігін тексеріңіз, қажет болған жағдайда тіректі щетканың осі бойымен тартып, мойынтіректі тазалаңыз.
- Білікше щетканың корпусынан алынған кезде, оны оралған шаштан және жіптерден қайшының көмегімен оңай тазалауға болады.
- Тазалау үшін щетканы пайдаланыңыз (негізгі электр щеткасының бүйіріндегі корпустан орналасқан, оны алу үшін контейнерді басыңыз, сары түспен белгіленген).
- Білікті щетканың корпусына жинау және орнына қою кері ретпен жүзеге асырылады.
- Щетка мен электр жетектің бөлшектері қатты ластанған жағдайда бөлшектеу және тазалау үшін авторизацияланған сервис орталығына хабарласыңыз.
(Шаңсорғыш бөлшектерін тазалауға байланысты жұмыстар кепілдік қызмет көрсетуге кірмейді).



САҚТАУ

1. Аспап желден ажыратылғанына көз жеткізіңіз.
2. Аспапты тазалаңыз.
3. Аспапты құрғатып сүртіңіз және аспаптың құрғақ, салқын жерде сақталуын қадағалаңыз.
4. Ұзақ уақыт бойы пайдаланбай сақтағанда, аккумулятор батареясының жағдайын тұрақты тексеріп, қажет болған жағдайда оның зарядталуын жүргізіңіз. Егер аспап ұзақ пайдаланылмаса, АКБ зарядтауды әрбір 3 ай сайын алдын ала толық разрядтап жүргізу ұсынылады, ол үшін аспапты барынша мүмкін болатын уақытқа іске қосу қажет.
5. Электр аспаптары жабық құрғақ және таза үй-жайда қоршаған ауаның температурасы плюс 5°C төмен емес және плюс 40°C жоғары емес салыстырмалы ылғалдылығы 70% жоғары емес және қоршаған ортада электр аспаптарының материалдарына теріс әсер ететін шаң, қышқыл және басқа да булар болмаған кезде сақталады.

ТАСЫМАЛДАУ

Электр аспаптары нақты түрдегі көлікте қолданылатын жүктерді тасымалдау ережелеріне сәйкес көліктің барлық түрлерімен тасымалданады. Аспапты тасымалдағанда, зауыттық түпнұсқа қаптаманы пайдаланыңыз.

Аспаптардың тасымалдануы оларға атмосфералық жауын-шашын мен жегі орталардың теріс температурасының тікелей әсер ету мүмкіндігін болдырмауы керек.



Назар аударыңыз! Қызмет мерзімі аяқталғаннан кейін, аспапты тұрмыстық қалдықтармен бірге шығырып тастамаңыз. Оны одан әрі қадеге жаратуға арналған мамандырылған пунктке тапсырыңыз. Сіз осымен қоршаған ортаны қорғауға көмектесе аласыз

ӨТКІЗУ

Өткізу ережелері белгіленбеген.

КӘДЕГЕ ЖАРАТУ БОЙЫНША ТАЛАПТАР

Бұйымдарды кәдеге жарату кезінде пайда болатын қалдықтар белгіленген тәртіппен және Қазақстан Республикасы Экологиялық кодексінің және қолданыстағы санитарлық нормалар мен қондаалардың талаптарына сәйкес кейіннен кәдеге жаратыла отырып, міндетті түрде жиналуға жатады.

АҚАУЛЫҚТАР ЖӘНЕ ОЛАРДЫ ЖОЮ ӘДІСТЕРІ

32

Бұл кестеде аспапты пайдалану кезінде туындауы мүмкін болатын ең көп таралған мәселелер атап өтілген.

Егер туындаған мәселелерді өз бетінше шешу мүмкін болмаса, тұтынушыларды қолдау орталығына немесе авторизацияланған сервис орталығына жүгініңіз.



Назар аударыңыз! Егер Сіз төменде сипатталған қадамдар көмегімен мәселені өз күшіңізбен шеше алмасаңыз, POLARIS авторланған сервистік орталығына хабарласуды сұраймыз.

Ақаулықтың көрінуі	Пайда болу себептері	Жою әдістері
Аспап іске қосылмайды	АКБ разрядталған	АКБ зарядтаңыз
Аспап зарядталмайды	Адаптер желіге қосылмаған Адаптер аспап жиынтығына кірмейді	Адаптерді желіге қосыңыз Адаптердің осы аспапқа тиесілі екенін тексеріңіз
Сору қуаты жеткіліксіз немесе жұмыс кезінде төмендейді	Шаңжинағыш контейнерде, сүзгіште немесе саптамда бітеліп қалу пайда болды	Шаңжинағыш контейнерді тазалаңыз. Сүзгіні тазалаңыз немесе ауыстырыңыз. Саптамдағы бітеліп қалуды тексеріңіз және жойыңыз
Жұмыс кезіндегі электр разрядтары және саптам корпусына шаңның жабысып қалуы	Үй-жайдағы ауаның төмен ылғалдылығына байланысты статикалық электр	Үй-жайдағы ауаны ылғалдандыру шараларын қолданыңыз. Статикалық зарядтарды арылту үшін, металл заттарға саптаманы үнемі жақындатып ұстаңыз
Жұмыс кезінде аспаптың күтпеген жерде сөніп қалуы	1. Мотор немесе щеткаңың артық қызуынан, бұғатталуынан қорғаныш құрылғысы іске қосылды 2. Аккумулятордың толық разрядталуы	Қызуудың ықтимал себептерін жойыңыз (шаңжинағыштың, сүзгінің және саптамалардың ластануы). Қайталап қосар алдында, аспапқа салқындауы үшін 30 минуттан кем емес уақыт беріңіз Аккумуляторлық батареяның зарядталуын жүргізіңіз.
Аспаптың жұмысы кезінде электр щеткасының күтпеген тоқтап қалуы	Электр щеткасы шаш, жіп, жүн және т.б. қоқсыпен көмкерілген.	Электр щеткасының білігіне тазалау жүргізіңіз. Тазартылған біліктің айнамай қалған кезде СО жүгініңіз.



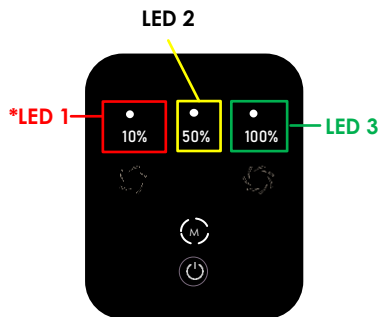
Бұл электр аспабы өзін-өзі диагностикалау жүйесімен жабдықталған.

Төменде аспап дисплейінде көрсетілуі мүмкін аспаптың жұмысындағы ықтимал қате кодтары берілген.

Қателік кодын көрсету аспаптың өндірістік жетіспеушілігінің пайда болуын, сондай-ақ дұрыс жұмыс істемеу нәтижесінде пайда болатын аспаптың қалыпты жұмысына кедергі келтіруді білдіруі мүмкін.

Кестеде берілген нұсқауларды орындаңыз.

1-сурет Аспап дисплейі



* Индикаторлардың түс белгісі тек суретте көрсетілген. Аспап түс индикациясына ие емес.

ҚАТЕЛІК ИНДИКАЦИЯСЫ	ИНДИКАЦИЯ СЕБЕБІ	ҚАЖЕТПІ ӘРЕКЕТТЕР
*LED1 5 рет жыпылықтайды және сөнеді	Батарея қуаты таусылды	Батареяны зарядтаңыз
LED1/LED2/LED3 2 рет баяу жыпылықтайды және сөнеді	Батарея қатты қызады	Аспапты өшіріңіз және толық суығанша суытып алыңыз
LED1/LED2/LED3 баяу 5 рет жыпылықтайды және сөнеді	Қысқа тұйықталу кезінде қорғау	Диагностика үшін сервистік орталыққа жүгініңіз
LED1/LED2/LED3 жылдам 5 рет жыпылықтайды және сөнеді	Батарея ақаулығы	Батареяны ауыстырыңыз
LED1/LED2/LED3 баяу 10 рет жыпылықтайды және сөнеді	Мотор тоғы бойынша артық жүктеме	Сүзгілерді ластануын тексеріңіз Саптамаларды алынатын бетке мықтап басаңыз
LED1/LED2/LED3 жылдам 10 рет жыпылықтайды және сөнеді	Қуат адаптерінің ақаулығы	Қуат адаптерін ауыстырыңыз
LED1/LED2/LED3 жылдам 15 рет жыпылықтайды және сөнеді	Батареяны артық зарядтаудан қорғау	Қуат адаптерін ауыстырыңыз, диагностика үшін сервистік орталыққа хабарласыңыз
LED2 тұрақты жыпылықтайды	Еден шеткасы бұғатталған	Шаңсорғышты ажыратыңыз, нұсқаулыққа сәйкес еден шеткасын тазалаңыз

ТЕХНИКАЛЫҚ СИПАТТАМАЛАРЫ

PVCS 5100 – бұл POLARIS сауда белгісінің тұрмыстық электр шаңсорғышы

Шаң жинағыш контейнердің көлемі: 0,6 л

Қуат көзі: аккумуляторлық батарея Li-Ion 2200 мАч 22,2 В

АКБ зарядтау уақыты: бірінші қолдану кезінде 6-8 сағат, кейіннен 5 сағатқа дейін

АКБ-дан жұмыс істеу уақыты: таңдалған режим мен конфигурацияға байланысты 9-дан 40 мин-ға дейін

Зарядтау құрылғысы: PAD 1600C

Зарядтау құрылғысы сипаттамалары:

Кіріс кернеуі: 100-240 В

Жиілігі: 50-60 Гц

Шығыс кернеуі: 26,0 В

Шығыс ток: 0,5 А

Қорғау санаты - II

Ескертпе: өзгерістер мен жақсартуларды енгізудің үздіксіз процесінің салдарынан нұсқаулық пен өнім арасында кейбір айырмашылықтар байқалуы мүмкін. Өндіруші пайдаланушы осыған назар аударары деп үміттенеді.

Жұмыс режимі	Толық зарядталған АКБ-дан жұмыс істеу уақыты (минуттар)*
1 ECO (әдепкі қалпы бойынша іске қосылады)	27 - 40
2 MAX	9 – 20*

*Аспап ең жоғары қуатта 2 мин. жұмыс істейді, содан кейін автоматты түрде орташа қуатқа ауысады.

СЕРТИФИКАТТАУ ТУРАЛЫ АҚПАРАТ

Бұйым КО ТР 004/2011 «Төмен вольтты құралдардың қауіпсіздігі туралы», КО ТР 020/2011 «Техникалық құралдардың электромагниттік үйлесімдігі» талаптардың сәйкестігіне растау процедурасынан өткен және Кедендік Одақтың мүше мемлекеттері нарығында бұйымдарды ұстаудың бірыңғай белгісімен таңбаланады. Сәйкестік сертификатының/декларациясының нөмірі және оның қолданылу мерзімі туралы ақпаратты Сіз POLARIS бұйымын сатып алған жерде немесе өндірушінің уәкілетті өкілінен ала аласыз



Бұйымның қызмет мерзімі:	3 жылу
Инверторлық моторға берілетін кепілдік мерзімі:	10 жыл
Шаңсорғышқа кепілдік мерзімі:	Сатып алған күннен бастап 24 ай
Өндірілген күні:	аспаптың нәліде көрсетілген
АКБ-ға кепілдік мерзімі:	сатып алған күннен бастап 6 ай.

Бұйым құрамына табиғи тозуға бейім және/немесе шектеулі қызмет ету мерзімі бар және оларың ресурстары аяқталғаннан кейін тегін ауыстырылуға жататын құрамдас бөлшектер кіреді. Осы құрамдас бөлшектерге Дайындаушы шектеулі кепілдік береді. Бұл тауарда осындайлар мыналар болып табылады:

- Аккумуляторлық батарея – кепілдік мерзімі 6 ай
- Моторландырылған электр шеткалары - пайдалану ережелерін сақтаған жағдайда кепілдік мерзімі 12 ай (біліктерге, қоқыс жинағыштарға, тығыздағыштарға, жетек бөліктеріне және шеткалардың айналмалы элементтеріне кепілдік қолданылмайды)

Дайындаушы: НИНБО ХЭНСФОРТ ОВЕРСИЗ ЭЙША ЛИМИТЕД, № 158 Доншан Лю, Хушан Чжиджао, Цыси, Чжэцзян Провинциясы, ҚХР
НИНБО ЭЛМАР ЭЛЕКТРИК МЭНЬЮФЕКЧЕ КО., ЛТД зауытында
Хуэйлуан өнеркәсіптік аймағы, Цюай Таун, Иньчжоу Дистрикт, Нинбо, Чжэцзян провинциясы, Қытай

Қытайда өндірілген.
Импорттаушы және өндірушінің РФ-дағы және Кеден Одағы мүше мемлекеттеріндегі Уәкілетті өкілі:

"ЭйДжиАй Электроникс" ЖШҚ, Ресей, 115419, Мәскеу қ., Орджоникидзе көшесі, 11-үй, 3-құрылыс, 4-қабат, 1-үй-жай, 13-бөлме.

Бірыңғай анықтама қызметінің телефоны: 8-800-700-11-78

Authorized representative of the manufacturer in EU:

JSC "HTV1", Švitrigailos g. 11 A, Vilnius, LT-03228

КЕПІЛДІ МІНДЕТТЕМЕЛЕР

Бұйым: Тұрмыстық электр шақсорғышы
Модель: PVC5 9806

Осы кепілдік бұйымды сатып алудың расталған күнінен бастап 24 ай бойы әрекет етеді және («тұтынушылардың құқықтарын қорғау туралы») РФ Заңына сәйкес бұйымға кепілдік қызмет көрсетілуін білдіреді.

- Өндірушінің кепілдікті міндеттемелері («POLARIS») сауда маркасымен шығарылатын және өндіруші уәкілеттік берген сатушылардан, кепілдік қызмет көрсетілетін елдерде (сатып алу орнына қарамастан) сатып алынған барлық үлгілерге қолданылады.
- Бұйым пайдалану жөніндегі нұсқаулыққа және қауіпсіздік жөніндегі ережелер мен талаптарды сақтауға қатаң сәйкестікте пайдаланылуы тиіс.
- Осы кепілдік тауарды тұтынушыға бергеннен кейін пайда болған келесі кемшіліктерге қатысты болмайды:
 - Химиялық, механикалық немесе өзге де әсер ету, бөгде заттардың, сұйықтықтардың, жәндіктердің және олардың тіршілік ету өнімдерінің бұйымның ішіне түсуі;
 - Пайдалану жөніндегі нұсқаулықтың және қауіпсіздік техникасы қағидаларының талаптарын бұза отырып, бұйымды оның тікелей мақсаты бойынша пайдаланбау, сондай-ақ бұйымды орнату мен пайдаланудан тұратын дұрыс пайдаланбау;
 - Бұйымды ол арналмаған мақсаттарда пайдаланудан;
 - Қалыпты пайдалану, сонымен қатар функционалдық қасиеттеріне әсер етпейтін: сыртқы немесе ішкі беттің механикалық зақымдануы (майысулар, сызаттар, ескірулер), металл түсінің табиғи өзгеруі, оның ішінде құбылмалы және қара дақтардың пайда болуы, сондай-ақ жабынды зақымдалған жерлерде және металдың жабылмаған учаскелерінде металл жемірілуінен;
 - Өңдеу бөлшектерінің, саптамалар мен аксессуарлардың, шамдардың, батареялардың, қорғаныс экрандардың, қақыс жинағыштардың, тығыздағыш элементтердің, белдіктердің, шеткалардың пайдалану мерзімі шектеулі басқа бөлшектердің және пайдалану барысында табиғи тозуға бейім бөлшектердің тозуы;
 - Авторланған сервистік орталықтары* болып табылмайтын тұлғалар немесе ұйымдар бұйымды жөндеуінен;

- Тасымалдау кезінде, оны дұрыс пайдаланбау кезінде, сондай-ақ бұйымның конструкциясында көзделмеген модификацияларға немесе дербес жөндеуге байланысты бұйымның зақымдануы.
- Егер бұйымда паспорттық сәйкестендіру тақтайшасы жоқ болса, немесе ондағы деректер жойылған не түзетілген болса, дайындаушы кепілдікті міндеттемелер үшін жауапты болмайды.
 - Осы кепілдік тек қана жеке тұрмыстық қажеттіліктер үшін жарамды және де коммерциялық, өнеркәсіптік немесе кәсіби мақсаттар үшін пайдаланылатын бұйымдарға қолданылмайды.

Назар аударыңыз!! Дайындаушы POLARIS бұйымымен адамдарға, үй жануарларына, қоршаған ортаға тікелей немесе жанама келтірілген зиян немесе егер бұл бұйымды пайдалану және орнату ережелерін немесе шарттарын сақтамау, тұтынушының немесе үшінші тұлғалардың қасақана немесе абайсыз әрекеттері нәтижесінде болған жағдайда мүлікке келтірілген зиян үшін жауапты болмайды.

POLARIS бұйымдарына техникалық қызмет көрсету, сапаны тексеру, кепілдік және кепілдік жөндеу бойынша барлық сұрақтар бойынша жақын жердегі POLARIS қызмет көрсету орталығына немесе сатушыға – POLARIS өкілетті дилеріне хабарласыңыз

POLARIS бұйымдарына кепілді жөндеуді тек POLARIS авторландырылған сервистік орталықтары жүзеге асырады.

*Компанияның сайтындағы авторландырылған сервистік орталықтарының мекенжайлары: www.polaris.ru
Кепілдік жөндеу кезінде бұйымды сатып алу күні растау немесе заңда көзделген өзге де талаптарды ұсыну үшін Сізден сатып алу туралы құжаттарды сақтауды сұраймыз.
Мұндай құжаттар POLARIS тоқтырылған кепілдік талоны, кассалық чек немесе сатушының түбіртегі, сатып алу күні мен орнын растайтын өзге де құжаттар болып табылуы мүмкін.
Бұйымды сатып алу күні растайтын құжат ұсынылмаған кезде кепілдік мерзімі бұйым дайындалған күннен бастап есептеледі.
Дайындалған күні бұйымның артық қабырғасындағы паспорттық сәйкестендіру тақтайшасында көрсетілген

