

# polaris

since 1995



## **PVCS 4090 Space Sense**

Руководство по эксплуатации / Гарантия  
Manual instruction / Guarantee



## СОДЕРЖАНИЕ

Общая информация	3
Общие указания по безопасности прибора	3
Специальные указания по безопасности данного прибора	5
Сфера использования	6
Комплектация	6
Описание прибора	6
Распаковка прибора и подготовка к эксплуатации	7
Эксплуатация	8
Зарядка АКБ / замена АКБ	9
Чистка и уход	10
Хранение	12
Транспортировка	12
Реализация	12
Требования по утилизации	12
Технические характеристики	12
Неисправности и методы их устранения	13
Информация о сертификации	13
Гарантийные обязательства	14



#### Уважаемый покупатель!

Благодарим Вас за выбор продукции, выпускаемой под торговой маркой **POLARIS**. Наши изделия разработаны в соответствии с высокими требованиями качества, функциональности и дизайна. Мы уверены, что Вы будете довольны приобретением нового изделия нашей фирмы.

Перед началом эксплуатации прибора внимательно прочитайте данное руководство, в котором содержится важная информация, касающаяся Вашей безопасности, а также рекомендации по правильному использованию прибора и уходу за ним.

Сохраните руководство вместе с гарантийным талоном, кассовым чеком, по возможности, картонной коробкой и упаковочным материалом.



## ОБЩАЯ ИНФОРМАЦИЯ

Настоящее Руководство по эксплуатации предназначено для ознакомления с техническими данными, устройством, правилами эксплуатации и хранения пылесоса бытового электрического, модель **POLARIS PVCS 4090 Space Sense** (далее по тексту – пылесос, прибор).

## ОБЩИЕ УКАЗАНИЯ ПО БЕЗОПАСНОСТИ

- Эксплуатация прибора должна производиться в соответствии с «Правилами технической эксплуатации электроустановок потребителей».
- Прибор предназначен исключительно для использования в быту. Продолжительное использование прибора в коммерческих целях может привести к его перегрузке, в результате чего он может быть поврежден или может нанести вред здоровью людей.
- Прибор должен быть использован только по назначению в соответствии с данным Руководством.
- Каждый раз перед включением прибора осмотрите его. При наличии повреждений прибора или сетевого шнура ни в коем случае не включайте прибор в розетку.
- Не следует использовать прибор после падения, если имеются видимые признаки повреждения. Перед использованием прибор должен быть проверен квалифицированным специалистом.
- Не используйте прибор, если вы не уверены в его работоспособности.
- Данный прибор не предназначен для использования людьми (включая детей), у которых есть физические, нервные или психические отклонения, или недостаток опыта и знаний, за исключением случаев, когда за такими лицами осуществляется надзор или проводится их инструктирование относительно использования данного прибора лицом, отвечающим за их безопасность. Необходимо осуществлять надзор за детьми с целью недопущения их игр с прибором.

- Не оставляйте прибор и адаптер без присмотра. Храните их в недоступном для детей месте.
- Не используйте прибор вблизи ванны, раковины или других емкостей, заполненных водой, а также в помещениях с повышенной влажностью.
- Не используйте прибор вне помещений. Предохраняйте прибор от жары, прямых солнечных лучей, ударов об острые углы, влажности (ни в коем случае не погружайте прибор в воду или иную жидкость). Не включайте адаптер питания в сеть (не касайтесь его) влажными руками.
- Для зарядки аккумулятора (АКБ) используйте только зарядное устройство (адаптер), входящий в комплект пылесоса данной модели. Не используйте данный адаптер в иных целях.
- При наличии повреждений адаптера и шнура питания ни в коем случае не включайте адаптер в розетку. При необходимости замены (ремонта) адаптера обратитесь в авторизованный сервисный центр.
- **Не разбирайте адаптер!**
- Для зарядки аккумулятора сначала вставьте штекер адаптера в соответствующее гнездо батареи пылесоса, а затем – вилку адаптера в розетку. Не оставляйте адаптер включенным в сеть после зарядки аккумулятора.
- Включайте адаптер только в источник переменного тока (~). Перед включением убедитесь, что адаптер рассчитан на напряжение, используемое в сети.

- Перед включением адаптера в сеть убедитесь, что его штекер вставлен в соответствующее гнездо прибора.
- Любое ошибочное включение лишает Вас права на гарантийное обслуживание.
- По окончании зарядки аккумулятора всегда отключайте адаптер от сети и от гнезда для зарядки на приборе.
- Нельзя переносить адаптер, держа его за шнур питания. Запрещается также отключать адаптер от сети, держа его за шнур питания. При отключении адаптера от сети держитесь за корпус адаптера, не касаясь токопроводящих штырей.
- Не пытайтесь разбирать и ремонтировать прибор самостоятельно для сохранения действия гарантии на прибор и во избежание технических проблем. Ремонт должен производиться только квалифицированными специалистами сервисного центра.
- Для ремонта прибора могут быть использованы только оригинальные запасные части.



#### Внимание!

При возникновении неисправностей любого характера обращайтесь в Авторизованный сервисный центр POLARIS.



#### На заметку!

В иллюстрациях, приведенных в данном Руководстве по эксплуатации, использованы лишь общие, схематичные изображения.

# СПЕЦИАЛЬНЫЕ УКАЗАНИЯ ПО БЕЗОПАСНОСТИ ДАННОГО ПРИБОРА



## Внимание!

При возникновении неисправностей любого характера обращайтесь в Авторизованный сервисный центр POLARIS.

- При работе прибора располагайте его вдали от нагревательных и других электрических приборов.
- При работе пылесоса не располагайте на полу убираемой комнаты работающие нагревательные приборы, провода их питания и другие источники тепла.
- Запрещается использование пылесоса без бака для грязной воды и фильтра, обслуженных должным образом в соответствии с настоящим Руководством.
- Не оставляйте пылесос прислоненным в вертикальном положении при перерывах в работе, это может привести к его падению и повреждению пластиковых деталей корпуса. Всегда устанавливайте прибор на базу даже при коротких перерывах в работе.
- Не используйте абразивные вещества и органические растворители для очистки пылесоса.



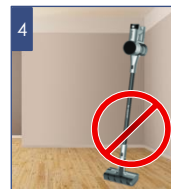
1  
Не используйте химические растворители для очистки пылесоса



2  
Не обрабатывайте пылесосом людей и домашних животных



3  
Во время работы уберите с пола провода, кабели, работающие нагреватели



4  
Не оставляйте пылесос прислоненным в вертикальном положении – он может упасть!

- Не собирайте пылесосом следующие предметы и материалы:
  - горящие предметы: пепел, угольки, окурки и др.;
  - острые предметы: битое стекло, иголки, канцелярские кнопки, скрепки и др.;
  - краситель, используемый в принтерах или копировальных машинах, т.к. он является электропроводной смесью, и не удаляется из фильтра полностью;
  - ядовитые, взрывоопасные и разъедающие вещества;
  - асбест, или асбестовую пыль, а также строительный мусор и отходы.
  - строительную гипсо-цементно-известковую пыль.
  - влажную пыль и грязь (при сухой уборке);
  - крупнолистовые фрагменты
  - агрессивные жидкости, топливо, растворители.
- Не обрабатывайте пылесосом людей, домашних животных и места обитания домашних животных (клетки, гнезда, вольеры и пр.)
- Не убирайте пылесосом отходы жизнедеятельности.
- Используйте только рекомендованные производителем аксессуары и запасные части.
- Не допускается закрывать воздуховыпускные отверстия пылесоса во время работы.
- Прибор рассчитан на работу только с оригинальной АКБ и зарядным устройством, поставляемым в комплекте. Использование посторонних устройств для питания и зарядки запрещено. Это может вызвать повреждение прибора.
- Очищайте прибор, бак для грязной воды и фильтр после каждого использования.
- Если прибор долго не используется, рекомендуется производить зарядку АКБ каждые 3 месяца, предварительно полностью разрядив, для чего необходимо запустить прибор в работу на максимально возможное время.

## СФЕРА ИСПОЛЬЗОВАНИЯ

- Прибор предназначен исключительно для бытового использования в соответствии с данным Руководством.
- Прибор не предназначен для промышленного и коммерческого использования.
- Прибор также не предназначен для использования вне помещений и в неотапливаемых помещениях с температурой воздуха ниже +15°C и повышенной влажностью.
- Производитель не несет ответственности за ущерб, возникший в результате неправильного или непредусмотренного настоящей инструкцией использования

## КОМПЛЕКТАЦИЯ

- |                                      |       |
|--------------------------------------|-------|
| 1. Пылесос (основной корпус) в сборе | 1 шт. |
| 2. Батарея (АКБ)                     | 1 шт. |
| 3. Электрическая щетка для пола      | 1 шт. |
| 4. Крепление на стену                | 1 шт. |
| 5. Зарядное устройство (адаптер)     | 1 шт. |
| 6. Щелевая насадка                   | 1 шт. |
| 7. Щетка для мебели                  | 1 шт. |
| 8. Труба                             | 1 шт. |
| 9. Руководство по эксплуатации       | 1 шт. |
| 10. Гарантийный талон                | 1 шт. |

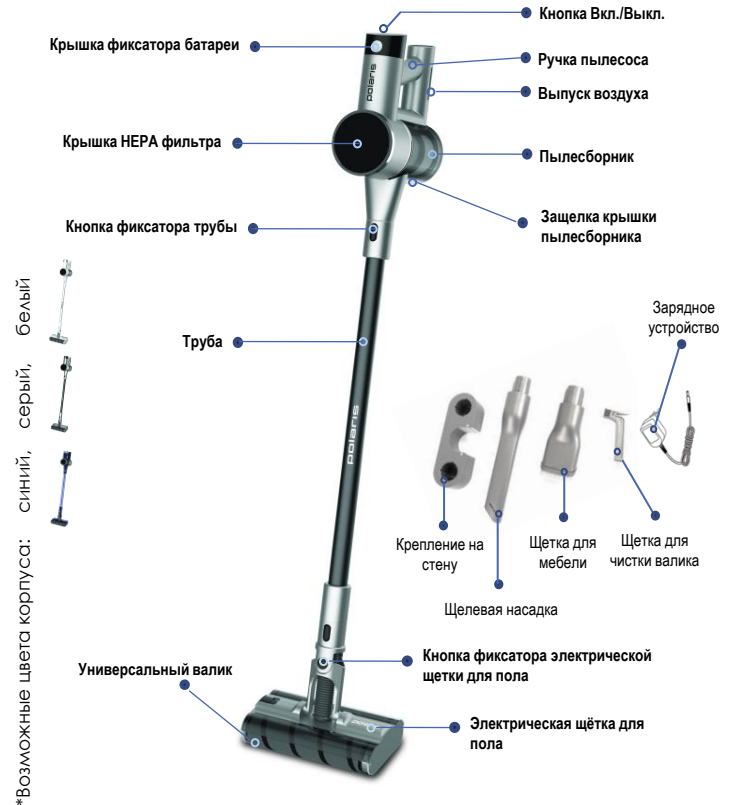


### На заметку!

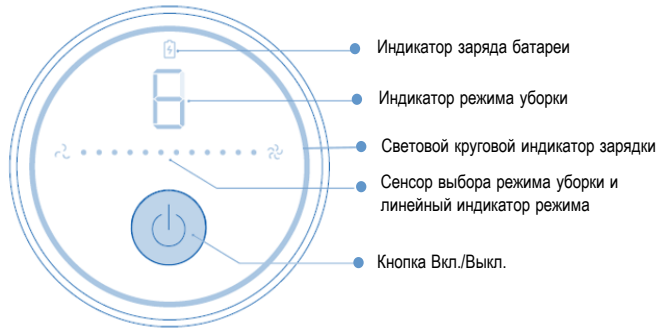
В иллюстрациях, приведенных в данном Руководстве по эксплуатации, использованы лишь общие, схематичные изображения.

## ОПИСАНИЕ ПРИБОРА

Прибор предназначен для сухой уборки поверхностей, таких как кафель, паркет, линолеум, а также ковров с коротким ворсом и обивки мебели путем всасывания сухой пыли и мелкого сухого мусора.



## ДИСПЛЕЙ



## РАСПАКОВКА ПРИБОРА И ПОДГОТОВКА К ЭКСПЛУАТАЦИИ

- Откройте коробку, аккуратно извлеките прибор, освободите его от всех упаковочных материалов.
- Снимите все рекламные наклейки с корпуса прибора.
- Проверьте комплект поставки (см. раздел «Комплектация»).
- Извлеките все аксессуары.
- Убедитесь в том, что все комплектующие прибора не повреждены.

## СБОРКА ПЫЛЕСОСА



**Внимание!** Узлы пылесоса изготовлены из пластика и тщательно подогнаны друг к другу. Во избежание повреждения фиксаторов и посадочных мест не применяйте силу при сборке. Следите за тем, чтобы детали устанавливались в посадочные места без перекосов и надёжно защёлкивались фиксаторами.

### 1. УСТАНОВКА АКБ

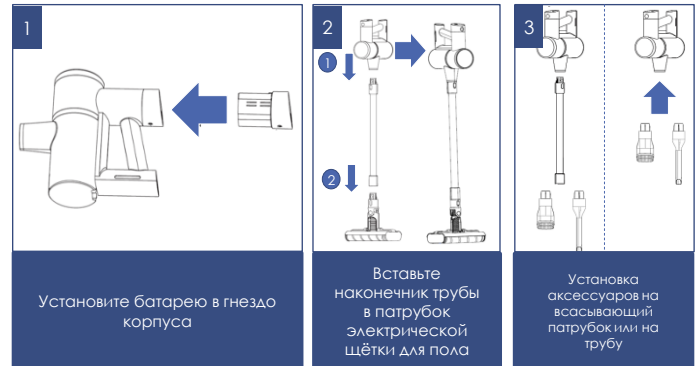
Установите батарею в гнездо корпуса по направлению движения, как указано на рис. 1, до щелчка. Во время зарядки батареи запрещается ее снятие и установка в основной корпус пылесоса.

### 2. ДЛЯ УБОРКИ ПОЛА

Вставьте наконечник трубы в патрубок электрической щётки для пола таким образом, чтобы контактные штыри встали в гнезда, и прижмите до щелчка. Соедините трубу с всасывающим патрубком. Рис. 2

### 3. ИСПОЛЬЗОВАНИЕ АКСЕССУАРОВ

Установите необходимый аксессуар непосредственно на всасывающий патрубок пылесоса или на трубу, установленную на всасывающий патрубок. Рис. 3



# ЭКСПЛУАТАЦИЯ

8



**Внимание:** при работе пылесоса запрещено перекрывать рукой или чем-либо всасывающее отверстие, это может привести к перегреву и отказу мотора.

## ЧИСТКА ПОЛОВ И КОВРОВЫХ ПОКРЫТИЙ

- Убедитесь, что батарея заряжена, адаптер отключен от сети и отсоединен от прибора, фильтр и пылесборник соответствующим образом освобождены от пыли (см. раздел «ЧИСТКА И УХОД»). Очищайте фильтр и пылесборник после каждой уборки. Не используйте пылесос с забитым пылью фильтром и пылесборником, это может привести к отказу пылесоса.
- При необходимости, выполните пункты 1-2 из предыдущего раздела.
- Для включения прибора нажмите на кнопку ВКЛ./ВЫКЛ.
- Электрическая щётка предназначена для сбора бытовой пыли с пола и ковровых покрытий при помощи вращающихся встречно двух универсальных валиков. Её конструкция очень чувствительна к засорению длинными волосами, шерстью, нитками и т.п. В случае образования засора, немедленно прекратите использование пылесоса и примите меры к очистке валиков (см. раздел «ЧИСТКА И УХОД»).
- При уборке не нажимайте на трубу с насадками и не применяйте резких движений из стороны в сторону, а также – при поворотах насадки. Это может привести к повреждению всасывающего патрубка, креплений трубы и узлов крепления насадок.
- Пылесос имеет шесть режимов уборки. Запуск производится однократным нажатием на кнопку Вкл./Выкл. По умолчанию выбран режим 2. Индикация выбранного режима отображается на цифровом дисплее и дублируется на линейном индикаторе. Для большинства случаев данный режим является оптимальным и позволяет экономить энергию батареи. При необходимости выбора другого режима уборки (от 1 до 6), при работающем пылесосе проведите пальцем по сенсору выбора режима слева направо для увеличения или справа налево для уменьшения скорости мотора. Рис. 3
- Для выключения прибора однократно нажмите на кнопку ВКЛ./ВЫКЛ.



## ЧИСТКА МЕБЕЛИ

- Убедитесь, что адаптер отключен от сети и отсоединен от батареи, батарея заряжена и установлена в прибор.
- Наденьте на всасывающий патрубок необходимый аксессуар.
- Щетка для мебели подходит для чистки обивки мебели, а щелевая насадка – для уборки труднодоступных мест.
- Для включения прибора однократно нажмите на кнопку ВКЛ./ВЫКЛ.
- Для выключения прибора еще раз нажмите на кнопку ВКЛ./ВЫКЛ.
- В случае самопроизвольной остановки мотора во время работы прибора произведите зарядку аккумуляторной батареи (АКБ).





## ЗАРЯДКА АКБ



### Внимание!

Батарея в комплекте может быть разряжена.  
Перед первым использованием полностью зарядите батарею.



Не производите заряд батареи и не храните батарею при температуре воздуха ниже 5°C и выше 40°C.

Перед подключением адаптера прибора к сети проверьте, соответствуют ли его технические характеристики (см. раздел «Технические характеристики») параметрам сети.

Перед первым использованием зарядка батареи может составить 4 – 6 часов.

В дальнейшем для полной зарядки будет достаточно около 3,5 часа.

Не следует прерывать процесс зарядки батареи, пока она полностью не зарядится. Это позволит продлить срок службы батареи.

- При работе пылесоса и разряженной батарее (менее 20%) круговой индикатор заряда начнет мигать красным (рис. 5)
- При заряде батареи 20-50% круговой индикатор мерцает белым.
- При уровне заряда 50-100% круговой индикатор горит белым (рис. 7).

Зарядка батареи производится только с помощью адаптера, входящего в комплект прибора. Батарея при зарядке может быть установлена на прибор, также можно осуществлять зарядку батареи отдельно от основного блока.

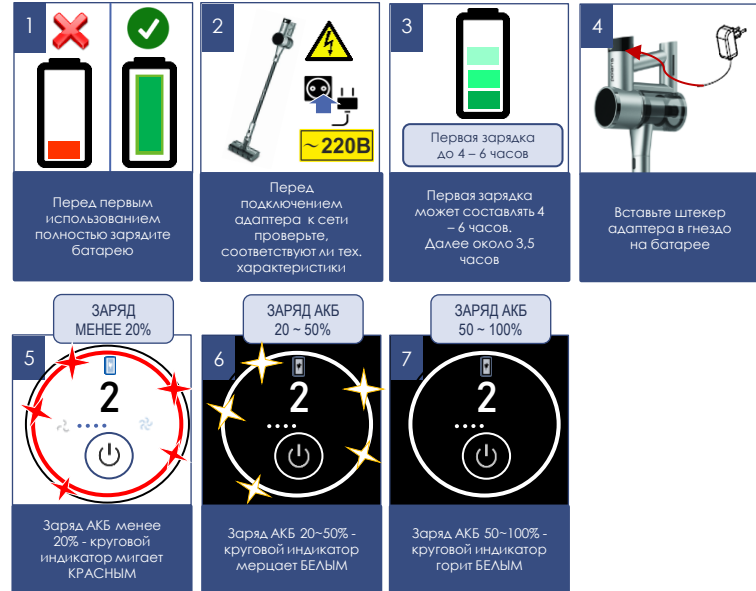
- Вставьте штекер адаптера в гнездо на батарее.
- Включите адаптер в сеть. Круговой световой индикатор заряда на дисплее будет мерцать белым.



**ВНИМАНИЕ! Адаптер и батарея могут стать теплыми во время зарядки - это нормально.**



С подключенным адаптером зарядки прибор не включается.



## ЗАМЕНА АКБ

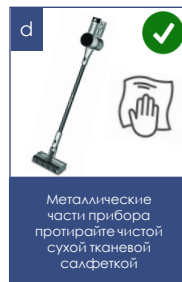
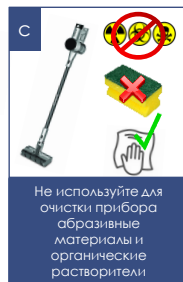
Емкость батареи и время непрерывной работы прибора со временем снижаются – это нормально.

В случае необходимости диагностики или замены батареи, обращайтесь в авторизованные сервисные центры POLARIS (список адресов сервисных центров входит в комплект поставки, а также доступен на сайте [www.polaris.ru](http://www.polaris.ru))



**ВНИМАНИЕ:** снятие/установка батареи при включенном приборе и во время зарядки запрещена!

- Выключите прибор, отключите от сети и отсоедините от прибора адаптер, если он подключен.
- Не погружайте прибор и зарядное устройство в воду или другие жидкости.
- Не используйте для очистки прибора абразивные материалы и органические растворители.
- Металлические части прибора протирайте чистой сухой тканевой салфеткой.
- Пластиковые части прибора протирайте влажной отжатой тканевой салфеткой. Капель воды быть не должно.
- Храните прибор в сухом прохладном месте.



## ОЧИСТКА ПЫЛЕСБОРОЧНОГО КОНТЕЙНЕРА

Очистку пылесборочного контейнера и фильтра следует производить после каждого использования пылесоса.

Не используйте пылесос с забитым пылью фильтром, это может привести к отказу мотора.

- Выключите прибор. Адаптер должен быть отключен от сети и отсоединен от прибора.
- Нажмите кнопку фиксатора электрической щетки пылесоса. Отсоедините щетку от трубы. Нажмите кнопку фиксатора трубы. Отсоедините трубу от всасывающего патрубком.
- Держа пылесос за ручку над мусорным баком, нажмите на кнопку-фиксатор нижней крышки пылесборника. Крышка откроется, пыль и мусор. Слегка встряхните прибор.
- Извлеките циклонный фильтр: поверните его внутри контейнера для пыли против часовой стрелки и потяните вниз.
- Протрите полость и крышку пылесборника слегка влажной салфеткой для удаления пыли с внутренних стенок и крышки. Затем протрите пылесборник насухо.
- Промойте циклонный фильтр под слабой струей воды комнатной температуры без применения моющих средств. Тщательно высушите естественной сушкой, и поставьте контейнер на место.
- Верхнюю крышку с HEPA фильтром поверните против часовой стрелки и потяните вверх. Снимите фильтр, повернув его относительно крышки против часовой стрелки. Снимите с HEPA фильтра поролоновый предварительный фильтр, прополощите его в чистой воде комнатной температуры без добавления моющих средств, просушите. HEPA фильтр очистите от пыли. При сильном загрязнении допускается кратковременное ополаскивание под слабой струей воды комнатной температуры, подавая воду внутрь фильтра. Применение моющих средств не допускается.
- После ополаскивания фильтр высушить естественной сушкой 24 часа, установка в пылесос и использование влажного фильтра не допускается. Следите за отсутствием повреждений и деформаций фильтра. При наличии повреждений или деформаций замените фильтр на новый. Использование пылесоса без фильтра запрещено.



**Внимание!** Не допускайте применения силы при установке фильтра, чтобы не повредить фиксирующие выступы.

## ЧИСТКА ЭЛЕКТРИЧЕСКОЙ ЩЕТКИ



### ВНИМАНИЕ!

При уборке запрещено производить нажим на трубу и выполнять перемещения трубы и щетки и стороны в сторону.

Это не улучшает качество уборки и может привести к поломкам трубы, щетки и моторного блока.

Перемещать пылесос при уборке следует без нажима, поступательными движениями вперед-назад.



Не нажимайте чрезмерно и не перемещайте из стороны в сторону!

Намотавшиеся на щетинный валик и муфту привода волосы, нитки и подобный мусор могут препятствовать вращению валика, вызвать блокировку привода щетки, ее перегрев и выход из строя.

Это является нарушением правил эксплуатации и не подпадает под действие Гарантийных обязательств.

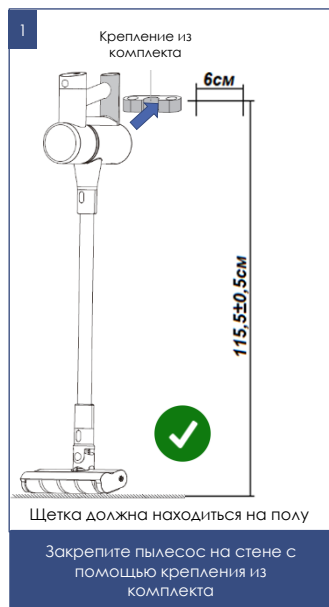
Очистка щетки должна производиться после каждой уборки с обязательным снятием валика и очисткой его самого и его посадочных мест в щетке.

1. Выключите прибор. Адаптер должен быть отключен от сети и отсоединен от прибора.
2. Отсоедините электрощётку от трубы, нажав на кнопку фиксатора.
3. При небольшом количестве волос и ниток, намотавшихся на валики, их можно срезать ножом без снятия валиков с корпуса щётки. Для этого расположите острый нож под намотавшийся мусор режущей кромкой наружу, от валика, и движением вдоль валика подрежьте намотанные волосы и нитки. После этого обрезки волос легко удаляются наружу из корпуса щётки, для удобства допускается поворачивать валик вокруг оси его вращения вручную.
4. При сильном засорении валиков, утопите кнопку-фиксатор на крышке электрощетки и потяните на себя держатель с блоком из 2 универсальных валиков.
5. Когда блок валиков извлечён из корпуса щётки, валики можно легко очистить от намотавшихся волос и ниток с помощью острого ножа или ножниц.
6. При необходимости дополнительной очистки или замены - валики можно снять с держателя, удерживая одной рукой держатель со стороны снимаемого валика и потянув второй рукой валик из гнезда.
7. Установку валиков на держатель и блока валиков на место в корпус щётки проводите в обратной последовательности.
8. В случае сильного засорения деталей щётки и электропривода, обратитесь в авторизованный сервисный центр для разборки и чистки. (Работы, связанные с чисткой деталей пылесоса, не входят в гарантийное обслуживание).



## ХРАНЕНИЕ

1. Убедитесь в том, что прибор отключен от сети.
2. Произведите чистку прибора.
4. Протрите прибор насухо и следите за тем, чтобы прибор хранился в сухом, прохладном месте.
5. Закрепите пылесос на стене с помощью крепления из комплекта. Разметка стены под винты крепления – см. рис. 1. Закрутите винты из комплекта крепления и оденьте крепление, отрегулировав положение винтов, чтобы крепление было плотно прижато к стене.
6. Щетка пылесоса при его установке на крепление должна находиться на полу (см. рис. 1).
7. Защелкните ручной пылесос за фиксаторы настенного крепления для вертикального хранения ручного пылесоса: вставьте правое крепление в паз на корпусе пылесоса и поверните пылесос влево, чтобы левое крепление также вошло в соответствующий паз корпуса. Для отсоединения пылесоса от крепления, поверните корпус пылесоса на небольшой угол вправо, чтобы левый фиксатор вышел из паза, и потяните пылесос на себя.



## ТРАНСПОРТИРОВКА

Электроприборы транспортируют всеми видами транспорта в соответствии с правилами перевозки грузов, действующими на транспорте конкретного вида. При перевозке прибора используйте оригинальную заводскую упаковку.

Транспортирование приборов должно исключать возможность непосредственного воздействия на них отрицательных температур, атмосферных осадков и агрессивных сред.



**Внимание!** После окончания срока службы не выбрасывайте прибор вместе с бытовыми отходами. Передайте его в специализированный пункт для дальнейшей утилизации. Этим Вы сможете защитить окружающую среду

## РЕАЛИЗАЦИЯ

Правила реализации не установлены.

## ТРЕБОВАНИЯ ПО УТИЛИЗАЦИИ



**Внимание!** По окончании срока эксплуатации электроприбора не выбрасывайте его вместе с обычными бытовыми отходами, а передайте в официальный пункт сбора на утилизацию. Таким образом, Вы сможете сохранить окружающую среду.

Отходы, образующиеся при утилизации изделий, подлежат обязательному сбору с последующей утилизацией в установленном порядке и в соответствии с действующими требованиями и нормами отраслевой нормативной документации, в том числе в соответствии с СанПиН 2.1.7.1322-03 «Гигиенические требования к размещению и обезвреживанию отходов производства и потребления.»

## ТЕХНИЧЕСКИЕ ХАРАКТЕРИСТИКИ

**PVCS 4090 Space Sense** - пылесос бытовой электрический торговой марки POLARIS

Объем пылесборочного контейнера: 0,35 л

Источник питания: аккумуляторная батарея Li-Ion 2500 мАч 18,5 В

Время зарядки АКБ: при первом использовании 4-6 ч, затем около 3,5 ч  
Время работы от АКБ с электрощеткой: От 10 до 40 мин, в зависимости от выбранного режима.

Зарядное устройство: PAD 4090

Характеристики зарядного устройства:

Входное напряжение: 100-240 В

Входной ток 0,5 А

Частота: 50/60 Гц

Выходное напряжение: 22 В

Выходной ток: 0,8 А

Класс защиты – II

**Примечание:** вследствие постоянного процесса внесения изменений и улучшений, между инструкцией и изделием могут наблюдаться некоторые различия. Производитель надеется, что пользователь обратит на это внимание.

# НЕИСПРАВНОСТИ И МЕТОДЫ ИХ УСТРАНЕНИЯ

В данной таблице перечислены наиболее распространенные проблемы, которые могут возникнуть при использовании прибора.

Если самостоятельно справиться с возникшими проблемами не удается, обратитесь в центр поддержки потребителей, либо в авторизованный сервисный центр.



**Внимание!** Если с помощью описанных ниже шагов Вы не можете устранить проблему своими силами, обратитесь, пожалуйста, в Авторизованный сервисный центр POLARIS.

ПРЯВЛЕНИЕ НЕИСПРАВНОСТИ	ПРИЧИНЫ ВОЗНИКНОВЕНИЯ	МЕТОДЫ УСТРАНЕНИЯ
Прибор не включается	АКБ разряжена	Произведите зарядку АКБ.
Прибор не заряжается	Адаптер не включен в сеть Адаптер не из комплекта прибора Батарея неисправна	Включите адаптер в сеть Проверьте адаптер на принадлежность к данному прибору Обратитесь в СЦ для приобретения и замены батареи
Мощность всасывания недостаточна или снижается во время работы	1. Образовался засор в пылесборочном контейнере, фильтре или насадке	1. Очистите пылесборочный контейнер. Очистите или замените фильтр. Проверьте и устраните засоры в насадке
Электрические разряды во время работы и налипание пыли на корпус насадки	Статическое электричество из-за низкой влажности воздуха в помещении	Принимайте меры к увлажнению воздуха в помещении. Регулярно подносите насадку к металлическим предметам для снятия статических зарядов
Неожиданное отключение прибора во время работы	1. Сработало защитное устройство из-за перегрева мотора 2. Полный разряд аккумулятора (индикаторы заряда АКБ погасли)	Устраните возможные причины перегрева (засор пылесборника, фильтра и насадок). Перед повторным включением дайте прибору остыть в течение не менее 30 минут  Произведите зарядку аккумуляторной батареи.
Неожиданная остановка электрощётки во время работы прибора	Электрощётка засорилась волосами, нитками, шерстью, и т.п. мусором.	Произведите очистку щетинного валика электрощётки. При отсутствии вращения очищенного валика обратитесь в СЦ.

## ИНФОРМАЦИЯ О СЕРТИФИКАЦИИ

Продукция прошла процедуру подтверждения соответствия требованиям ТР ТС 004/2011 «О безопасности низковольтного оборудования», а также ТР ТС 020/2011 «Электромагнитная совместимость технических средств» и маркируется единым знаком обращения продукции на рынке государств-членов Таможенного Союза. Информацию о номере сертификата/декларации соответствия и сроке его действия Вы можете получить в месте приобретения изделия POLARIS или у Уполномоченного представителя изготовителя



**Срок службы изделия: 3 года**

**Гарантийный срок: 24 месяца со дня покупки**

**Дата производства: указана на шильдике прибора**

В состав изделия входят комплектующие, подверженные естественному износу и/или имеющие ограниченный срок службы и подлежащие плановой возмездной замене по мере выработки их ресурса. На эти комплектующие Изготовитель устанавливает ограниченную гарантию. В данном товаре таковыми являются:

- **аккумуляторная батарея** – срок гарантии 6 месяцев

ИЗГОТОВИТЕЛЬ: ПОЛАРИС КОРПОРЕЙШЕН ЛИМИТЕД

Блок 1801, 18/F, Джубили Сентр, 46 Глостер Роуд, Ванчай, Гонконг

MANUFACTURER: POLARIS CORPORATION LIMITED

Unit 1801, 18/F, Jubilee Centre, 46 Gloucester Road, Wanchai, Hong Kong

Импортер: ООО "ЭйДжиАй Электроникс", Россия, 115419, г. Москва, улица Орджоникидзе, д. 11, строение 3, этаж 4, помещение I, комната 13.

Уполномоченный представитель изготовителя в РФ

и государствах-членах Таможенного Союза: ООО "Поларис Инт",

Россия, 105005, г. Москва, 2-ая Бауманская ул., д. 7, стр. 5, ком. 26

Телефон единой справочной службы: 8 800-700-11-78

# ГАРАНТИЙНЫЕ ОБЯЗАТЕЛЬСТВА

**Изделие:** Пылесос бытовой электрический  
**Модель:** PVC5 4090 Space Sense

**Настоящая гарантия действует в течение 24 месяцев с подтвержденной даты приобретения изделия и подразумевает гарантийное обслуживание изделия в соответствии с Законом РФ «О защите прав потребителей».**

1. Гарантийные обязательства изготовителя распространяются на все модели, выпускаемые под торговой маркой «POLARIS» и приобретенные у уполномоченных изготовителем продавцов, в странах, где предоставляется гарантийное обслуживание (независимо от места покупки).
2. Изделие должно использоваться в строгом соответствии с руководством по эксплуатации и соблюдением правил и требований по безопасности.
3. Настоящая гарантия не распространяется на недостатки, возникшие после передачи товара потребителю вследствие:
  - Химического, механического или иного воздействия, попадания посторонних предметов, жидкостей, насекомых и продуктов их жизнедеятельности внутрь изделия;
  - Неправильной эксплуатации, заключающейся в использовании изделия не по его прямому назначению, а также установки и эксплуатации изделия с нарушением требований Руководства по эксплуатации и правил техники безопасности;
  - Использования изделия в целях, для которых оно не предназначено;
  - Нормальной эксплуатации, а также естественного износа, не влияющие на функциональные свойства: механические повреждения внешней или внутренней поверхности (вмятины, царапины, потертости), естественные изменения цвета металла, в т.ч. появление радужных и темных пятен, а также - коррозии на металле в местах повреждения покрытия и непокрытых участках металла;
  - Износа деталей отделки, насадок и аксессуаров, ламп, батарей, защитных экранов, накопителей мусора, уплотнительных элементов, ремней, щеток и иных деталей с ограниченным сроком использования и деталей, подверженных естественному износу в процессе эксплуатации;
  - Ремонта изделия, произведенного лицами или организациями, не являющимися Авторизованными сервисными центрами\*;

- Повреждений изделия при транспортировке, некорректного его использования, а также в связи с непредусмотренными конструкцией изделия модификациями или самостоятельным ремонтом.
4. Изготовитель не несет гарантийные обязательства, если на изделии отсутствует паспортная идентификационная табличка, либо данные в ней стерты или испорчены.
  5. Настоящая гарантия действительна только для изделий, используемых для личных бытовых нужд, и не распространяется на изделия, которые используются для коммерческих, промышленных или профессиональных целей.

**Внимание!!** Изготовитель не несет ответственности за возможный вред, прямо или косвенно причиненный изделием POLARIS людям, домашним животным, окружающей среде, или ущерб имуществу в случае, если это произошло в результате несоблюдения правил или условий эксплуатации и установки изделия, умышленных или неосторожных действий потребителя или третьих лиц.

По всем вопросам, связанным с техническим обслуживанием, проверкой качества, гарантийным и постгарантийным ремонтом изделий POLARIS обращайтесь в ближайший Авторизованный сервисный центр POLARIS или к продавцу – уполномоченному дилеру POLARIS

Гарантийный ремонт изделий POLARIS осуществляют только Авторизованные сервисные центры POLARIS.

\*Адреса Авторизованных сервисных центров на сайте Компании: [www.polaris.ru](http://www.polaris.ru)  
Для подтверждения даты приобретения изделия при гарантийном ремонте или предъявления иных предусмотренных законом требований просим Вас сохранять документы о покупке.  
Таковыми документами могут являться заполненный гарантийный талон POLARIS, кассовый чек или квитанция Продавца, иные документы, подтверждающие дату и место покупки.  
При не предоставлении документа, подтверждающего дату приобретения изделия, срок гарантии исчисляется с даты изготовления изделия.  
Дата изготовления указана на паспортной идентификационной табличке, находящейся на задней стенке изделия



## МӘЗІР

Жалпы мәлімет	16
Пайдалану құлағанда қауіпсіздік туралы жалпы ұсынымдар	16
Бұл құрылғының арнайы қауіпсіздік туралы нұсқаулар	18
Пайдалану саласы	19
Толық жабдықтау	19
Құрылғы сипаттамасы	19
Құрылғының шығару және пайдалануға дайындау	20
Пайдалану	21
АКБ зарядтау/АКБ ауыстыру	22
Тазалу және күтім жасау	23
Сақтау	25
Тасымалдау	25
Өткізу	25
Кәдеге жарату бойынша талаптар	25
Техникалық сипаттамалары	25
Қателіктер және оларды жою әдістері	26
Сертификаттау туралы ақпарат	26
Кепілдікті міндеттемелер	27





### Құрметті сатып алушы!

**POLARIS** бренді аясында шығарылатын өнімді таңдап қойғаныңыз үшін ұрметтімізді айтамыз. Біздің өнімдеріміз сапалық, функционалдың және дизайнының жоғары сапалығына сәйкес жасалған. Біз сізге біздің компанияның жаңа өнімді сатып алғанда ұмытпаймыз, сіз боладыңыз.

Құрылғыны пайдалануға бастау алдында бұл нұсқаны дайындалған жоспарды жасырын көруіңіз. Олда сіздің қауіпсіздігіңізге арналған маңызды ақпаратты, құрылғыны дұрыс пайдалану және оны сақтау үшін кеңес береді.

Және қолданба жазбасымен, сату қвитанциясымен, мүмкін болған жаңа қорабегі және тасу қаптамасымен бірге жасауңыз.



## ЖАЛПЫ МӘЛІМЕТ

Қазіргі қолдану бойынша басқару нұсқаулық, былтуге арналған электр үйді емдеу пылесосы моделі **POLARIS PVCS 4090 Space Sense** (мәтіндегі кейбір жерде – пылесос, құрылғы).

## ҚАУІПСІЗДІК ТУРАЛЫ ЖАЛПЫ ҰСЫНЫМДАР

- Құрылғының пайдалануының техникалық қызмет жасау ережелерімен сәйкес келеді: «Анықтамалық пайдалану құрылымдарының техникалық қызметі үшін ережелер».
- Құрылғы тек қонақ қолдану үшін арналған. Аспапты коммерциялық мақсатта ұзақ уақыт пайдалану оның шамадан тыс жүктелуіне әкелуі мүмкін, соның нәтижесінде ол зақымдануы мүмкін немесе адамдардың денсаулығына зиян келтіруі мүмкін.
- Аспап осы Нұсқаулыққа сәйкес мақсаты бойынша ғана пайдаланылуы тиіс.
- Аспапты іске қосар алдында әр кезде қарап байқап шығыңыз. Құрылғыда немесе саяхаттық троста жарақсыздық болдықтан кейін құрылғыны ауыстырмаңыз.
- Құрылғының жылжуынан кейін, көрсеткіштері жарақсыз болса, оны пайдаланбау керек. Пайдалануға беру үшін құрылғы квалификациялы специалист тарапынан тексерілуі керек.
- Егер сіз оның жұмысын қамтидымайтын болсаңыз, құрылғыны пайдаланбаңыз.
- Осы құрылғы физикалық, нервалық немесе психологиялық аурулары бар (балауларды да қоса) немесе тәжірибесі мен білімі жеткіліксіздіктері бар адамдар үшін қолдануға арналмаған, өйткені қолданушылардың қауіпсіздігі үшін олардың басқаруы немесе қолдану туралы білімдері толтырылған немесе олардың қауіпсіздігін көру жасалатын инструктор назарында тұрып, қолданылатын тобырға арналмайды. Балаулардың құрылғымен ойнамасын жасау үшін балаларға назар аудару керек.



- Аспапты және адаптерді қараусыз қалдырмаңыз. Оларды балалардың қолы жетпейтін жерде сақтаңыз.
- Аспапты ваннаға, шұңғылшаға немесе сумен толтырылған басқа да ыдыстарға жақын жерде, сондай-ақ ылғалдылығы жоғары үй-жайларда пайдаланбаңыз.
- Аспапты үй-жайлардан тыс пайдаланбаңыз. Аспапты ыстықтан, тікелей күн сәулелерінен, үшкір бұрыштарға соғылуынан, ылғалдан (ешбір жағдайда аспапты суға немесе басқа сұйықтыққа батырмаңыз) сақтаңыз. Қуат адаптерін желіге дымқыл қолмен қоспаңыз (оған қол тигізбеңіз).
- Аккумуляторды (АКБ) зарядтау үшін осы модельдің шаңсорғыш жиынтығына кіретін зарядтау құрылғысын (адаптерді) ғана пайдаланыңыз. Бұл адаптерді басқа мақсаттарда пайдаланбаңыз.
- Адаптер мен қуат баусымы зақымданса, еш жағдайда адаптерді розеткаға қоспаңыз. Адаптерді ауыстыру (жөндеу) қажет болса, авторизацияланған сервжүгініңіз.
- **Адаптерді бөлшектемеңіз!**
- Аккумуляторды шарлау үшін алдымен адаптердің қысымды батарея пылесосының жақсарту жолына қойыңыз, сонан соң – адаптердің қабықты қысымын электр желісіне қойыңыз. Аккумулятор зарядталғаннан кейін адаптерді желіге қосылған күйде қалдырмаңыз.
- Адаптерді тек айнымалы ток көзіне (~) қосыңыз. Қосар алдында адаптер желіде қолданылатын кернеуге арналған екеніне көз жеткізіңіз.

- Адаптерді желіге қосар алдында оның істікшесі аспаптың тиісті ұяшығына қондырылғанына көз жеткізіңіз.
- Кез келген қате қосу Сізді кепілді қызмет көрсету құқығынан айырады.
- Аккумулятор зарядталуы аяқталғаннан кейін адаптерді желіден және құралдағы зарядтау ұяшығынан ажыратыңыз.
- Адаптерді, қуат баусымынан ұстап, тасымалдауға болмайды. Сондай-ақ, адаптерді, оның қуат баусымынан ұстап, желіден ажыратуға тыйым салынады. Вилканы желіден ажыратқанда, ток өткізгіш істіктерге қол тигізбей, адаптердің корпусынан ұстаңыз.
- Аспапқа берілетін кепілдіктің сақталуы үшін және техникалық мәселелерге жол бермеу үшін аспапты өздігіңізден бөлшектеуге және жөндеуге тырыспаңыз. Жөндеу тек қана сервистік орталығының білікті мамандарымен жүргізілуі тиіс.
- Аспапты жөндеу үшін тек түпнұсқа қосалқы бөлшектер пайдаланылуы мүмкін.

### Назар аударыңыз!



Кез келген сипаттағы ақаулықтар пайда болғанда POLARIS Авторизацияланған сервистік орталығына хабарласыңыз.



### Ескертпе ретінде!

Осы Пайдалану жөніндегі нұсқаулықта келтірілген суреттерде тек қана жалпы, сызбалы кескіндер пайдаланылған.

# БҰЛ ҚҰРЫЛҒЫНЫҢ АРНАЙЫ ҚАУІПСІЗДІК ТУРАЛЫ НҰСҚАУЛАР



## Назар аударыңыз!

Кез келген сипаттағы ақаулықтар пайда болғанда POLARIS Авторизацияланған сервистік орталығына хабарласыңыз.

- Аспаптың жұмысы кезінде оны қыздыру және басқа да электр аспаптарынан алыс орналастырыңыз.
- Шаңсорғыш жұмыс істегенде тазаланатын бөлменің еденіне жұмыс істеп тұрған жылыту құралдарын, олардың қуат алу сымдарын және басқа да жылу көздерін орналастырмаңыз.
- Осы Нұсқаулыққа сәйкес тиісті түрде қызмет көрсетілген кір суға арналған баксыз және сүзгісіз шаңсорғышты пайдалануға тыйым салынады.
- Шаңсорғышты тік күйінде жұмыстағы үзілістерде сүйіп қоймаңыз, бұл оның құлауына және корпустың пластик бөлшектерінің зақымдалуына әкелуі мүмкін. Құралды жұмыстағы қысқа үзілістер кезінде де үнемі базаға орнатыңыз.
- Шаңсорғышты тазалау үшін қажақ заттарды және органикалық еріткіштерді пайдаланбаңыз.



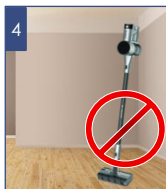
Шаңсорғышты тазарту үшін химиялық еріткіштерді пайдаланбаңыз



Шаңсорғышпен адамдар мен жануарларды өңдемеңіз



Жұмыс кезінде еденнен сымдарды, кабелдерді, жұмыс істеп тұрған қыздырғыштарды жинап қойыңыз



Шаңсорғышты тік күйінде сүйелген түрде қалдырмаңыз – ол құлап кетуі мүмкін!

- Шаңсорғышпен келесі заттар мен материалдарды жинамаңыз:
  - жанғыш заттар: күл, шоқтар, тұқылдар және т.б.;
  - өткір заттар: сынған шыны, инелер, кеңселік жапсырма шегелер, қыстырғыштар және басқ.;
  - принтерлерде немесе көшіру машиналарында қолданылатын бояғыш, өйткені ол электр өткізгіш қоспа болып табылады және сүзгіден толығымен жойылмайды;
  - ұлы, жарылыс қауіпті және күйдіргіш заттарды;
  - асбест немесе асбест шаңы, сондай-ақ құрылыс қоқысы мен қалдықтары.
  - құрылыс гипсо-цемент-әк тозаңы.
  - ылғалды шаң мен кір (құрғақ тазалау кезінде);
  - ірі жапырақты фрагменттер
  - агрессивті сұйықтықтар, отын, еріткіштер.
- Шаңсорғышпен адамдарды, үй жануарларын және үй жануарлар мекенін (торлар, ұялар, қаумал және басқ.) өңдемеңіз
- Шаң сорғышпен тіршілік әрекеттерінің қалдықтарын жинамаңыз.
- Тек қана өндіруші ұсынған аксессуарлар мен қосалқы бөлшектерді пайдаланыңыз.
- Жұмыс кезінде шаңсорғыштың ауа шығару тесігін жабуға жол берілмейді.
- Аспап тек түпнұсқа АКБ және жиынтықта жеткізілетін зарядтау құрылғысымен жұмыс істеуге арналған. Қуат көзі мен зарядтау үшін бөгде құрылғыларды пайдалануға тыйым салынады. Бұл құралдың зақымдануын тудыруы мүмкін.
- Аспапты, кір суға арналған бакты және сүзгіні әрбір пайдаланудан кейін тазартыңыз.
- Егер аспап ұзақ пайдаланылмаса, АКБ зарядтауды әрбір 3 ай сайын алдын ала толық разрядтап жүргізу ұсынылады, ол үшін аспапты барынша мүмкін болатын уақытқа іске қосу қажет.

## ПАЙДАЛАНУ САЛАСЫ

- Аспап осы Нұсқаулыққа сәйкес тек қана тұрмыстық пайдалануға арналған.
- Аспап өнеркәсіптік және коммерциялық пайдалануға арналмаған.
- Сонымен қатар аспап үй-жайлардан тыс және ауа температурасы +15°C-ден төмен және ылғалдылығы жоғары жылытылмайтын үй-жайларда пайдалануға арналмаған.
- Өндіруші қате пайдалану немесе осы Пайдалану нұсқаулығында көзделмеген пайдалану нәтижесінде туындаған залал үшін жауапты болмайды

## ТОЛЫҚ ЖАБДЫҚТАУ

- |  |         |
|--|---------|
| 1. Пылесос (негізгі корпус) жиналғанда | 1 дана. |
| 2. Аккумулятор (АКБ)                   | 1 дана. |
| 3. Еденге арналған электр щеткасы      | 1 дана. |
| 4. Қабырға бекітпесі                   | 1 дана. |
| 5. Зарядтау құрылғысы (адаптер)        | 1 дана. |
| 6. Саңылаулық саптама                  | 1 дана. |
| 7. Жиыазға арналған щетка              | 1 дана. |
| 8. Құбыр                               | 1 дана. |
| 9. Пайдалану жөніндегі нұсқаулық       | 1 дана. |
| 10. Келіпдік талоны                    | 1 дана. |

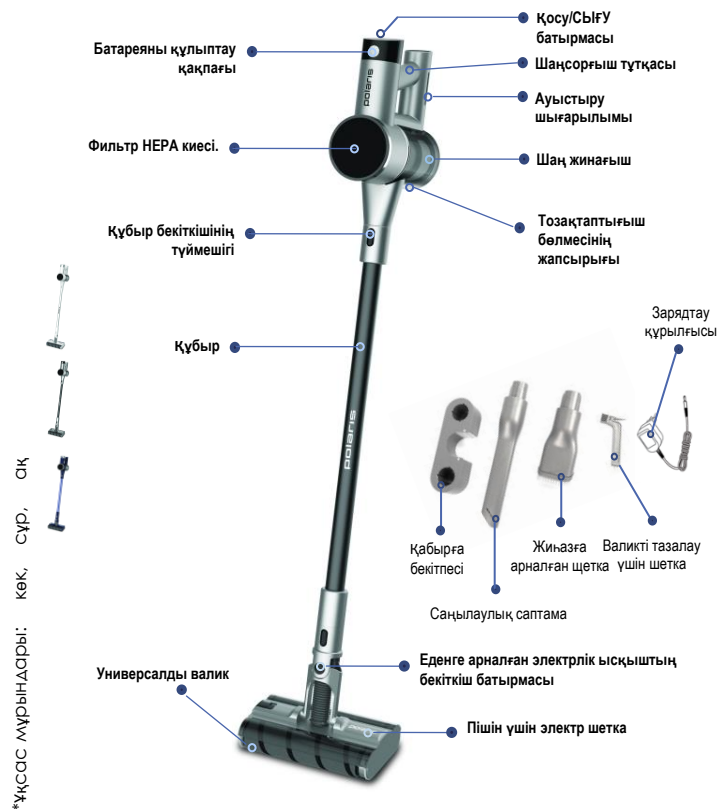


### Ескертпе ретінде!

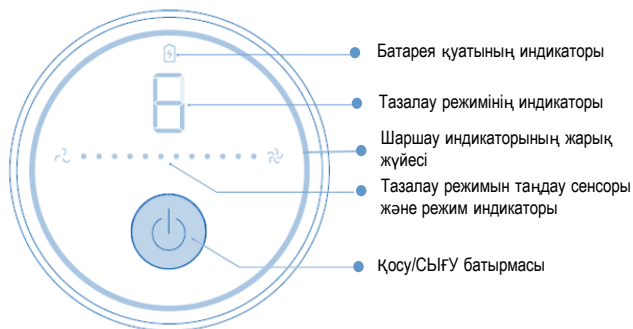
Осы Пайдалану жөніндегі нұсқаулықта келтірілген суреттерде тек қана жалпы, сызбалы кескіндер пайдаланылған.

## ҚҰРЫЛҒЫ СИПАТТАМАСЫ

Аспап кафель, паркет, линолеум сияқты беттерді құрғақтай тазалауға, сондай-ақ қысқа түкті кілемдерді және жиыаз тысын құрғақ шаң мен ұсақ құрғақ қоқыстарды сору жолымен тазалауға арналған.



## ДИСПЛЕЙ



## ҚҰРЫЛҒЫНЫҢ ШЫҒАРУ ЖӘНЕ ПАЙДАЛАНУҒА ДАЙЫНДАУ

- Қорапты ашып, құралды абайлап шығарып алыңыз, оны бүкіл орауыш материалдардан босатыңыз.
- Аспап корпусынан барлық жарнамалық жапсырмаларды шешіп алыңыз.
- Жеткізілім жиынтығын тексеріңіз («Жиынтықтылау» бөлімін қараңыз).
- Барлық аксессуарларды шығарыңыз.
- Аспаптың барлық жиынтықтауыштары зақымданбағанына көз жеткізіңіз.

## ПЫЛЕСОСТЫ ЖАСАУ



**Назар аударыңыз!** Шаңсорғыш тораптары пластиктен жасалған және бір-біріне жете қиюластырылған. Бекіткіштер мен отырғызу орындарының зақымдануын болдырмау үшін құрастыру кезінде күш салмаңыз. Бөлшектер қисаюусыз отырғызу орындарына орналасуын және бекіткіштермен сенімді бекітілуін қадағалаңыз.

### 1. АКБ ОРНАТУ

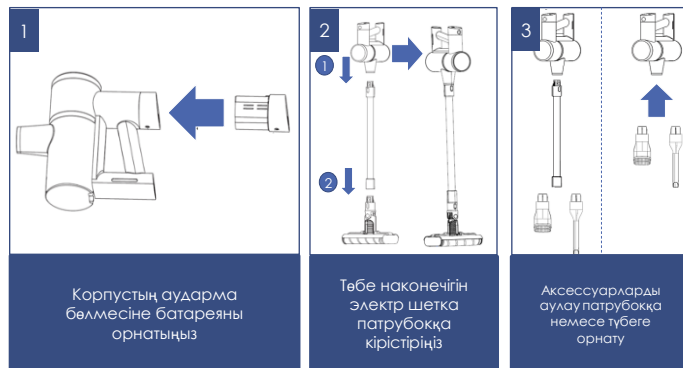
Батареяны жүгірту үшін корпусстың аударма бөлмесіне сурет 1 -де көрсетілген бағытымен сәйкес көрсетілген бағытына салыңыз, дейін жалғансыз. Аккумуляторды шарлау уақытында оны жою және үйірме пылесос негізгі корпусына орнату тыйым салынады.

### 2. ПИШІН ТАЗАЛАУ ҮШІН

Құбырдың ұштығын еденге арналған электр щетканың келте құбырына түйіспелік істіктер ұяшықтарға салынатындай етіп салыңыз және шертпекке дейін қысыңыз. Құбырды соратын келте құбырмен жалғасытырыңыз Сурет 2

### 3. АКСЕССУАРЛАРДЫ ҚОЛДАНУ

Қажетті аксессуарды тікелей шаңсорғыштың соратын келтеқұбырына немесе соратын келтеқұбырға орнатылған түтікке орнатыңыз. Сурет 3





**Ескертпе:** пылесос жұмыс істеу уақытында желімдіктеріңіз немесе қолмен жасау қағазымен жиыру қатарында сілтеу жабылуы қатесіз, бұл моторды ашу және жұмыс жасау басқармасының басқаруына жол ашуы мүмкін.

## ПІШІКТЕР МЕН КІРМЕК ЖЕРДІҢ ТАЗАЛАУЫ

- Батареяның қуатталғанына, адаптердің желіден өшкеніне және құралдан ажыратылғанына, фильтр мен шаң жинағыштың сәйкес түрде шаңнан тазартылғанына көз жеткізіңіз ("ТАЗАЛАУ ЖӘНЕ КҮТІМ" бөлімін қараңыз) әрбір тазалаудан кейін сүзгі мен шаң жинағышты тазалаңыз. Фильтр мен шаң жинағышты шаңға толы шаңсорғышты пайдаланбаңыз, бұл шаң сорғыштың істен шығуына әкелуі мүмкін.
- Қажет болғанда, алдыңғы бөлімнің 1-2 тармақтарын орындаңыз.
- Құрылғыны іске асыру үшін ҚОСУ/СЫҒУ түймесін басыңыз. Электр шетка жер мен қарауалар үшін қауіпсіз біріңкі жақшақ түсіретін жершілікті жабу үшін қолданылады. Бұл универсалды валиктер аралас жеткізілген болса, шетка айналасуыңыз мүмкін. Салмақтар, жұмсақтар, қаптар және с. басқа жиынтықтар құрылымдық жасауға айналып түседі. Агрессивтік қауіпті заттар жасау айналаса, немедленнен пылесосты қолдану қорытындыларын тоқтатып, валиктерді тазалау мәселесіне мән беріңіз («ТАЗАЛАУ ЖӘНЕ ҚЫЗМЕТ») бөлімін көріңіз).
- Жабысу кезінде түбе мен насадкаларды басу жасау жасауыңызды төмендемеңіз, және жабысу жолдарында насадканы қаржыламаңыз. Бұл, всасываюшцы патрубокты, түбенің жабықтауын және насадкалардың біріктіру жиғанында зиянге салу мүмкін.
- Пылесос үшін алты режим бар. Пайдалануға орнату адамдар үшін қосу/сығу түймесін бір рет басу арқылы орындалады. Әдепкі ретінде 2-режим таңдалған. Таңдалған режимдың көрсеткіші сандық көрсеткіште көрсетіледі және қолданбалы көрсеткіште көрсетіледі. Көптеген жағдайларда бұл режим оптималды және батареяның энергиясын жариялайтын болады. Басқа тазалау режимін таңдау үшін (1-ден 6-ға дейін) пылесос жұмыс істейтін кезде режимді таңдау сенсорын солдан оңға бағыттау үшін немесе оңнан солға бағыттау үшін қолданылуы керек. Моторның жылдамдығын арттыру немесе кеміту үшін. Сурет 3
- Құрылғыны өшіру үшін қосу/сығу түймесін бір рет басыңыз.



## ЖИҺАЗДЫ ТАЗАЛАУ

- Адаптерді желіден айырып, батареяны жеткізілгендігін және оны пайдалану үшін орнатылғанын тексеріңіз.
- Соратын келтеқуырға қажетті аксессуарды киігізіңіз.
- Жиһазға арналған шетка жиһаз қаптауын тазалауға, ал саңылаулық қондырма – жетуі қиын жерлерді тазалауға жарамды.
- Құрылғыны іске қосу үшін ҚОСУ/СЫҒУ түймесін бір рет басыңыз.
- Құрылғыны өшіру үшін ҚОСУ/СЫҒУ түймесін қайтадан басыңыз.
- Жұмыс уақытында мотор өзі өзінен тоқталса, аккумулятор батареяны (АКБ) шарлаңыз.



## АКБ ЗАРЯДТАУ



### Назар аударыңыз!

Жинақтағы батарея разрядталған болуы мүмкін. Бірінші пайдалану үшін **батареяны толық шарлаңыз**.



5°C-ден төмен және 40°C-ден жоғары температурада батареяның зарядталуын жүргізеңіз және батареяны сақтамаңыз.

Аспаптың адаптерін желіге қосар алдында оның техникалық сипаттамалары желі параметрлеріне сәйкес келетінін тексеріңіз («Техникалық сипаттамалар» бөлімін қар.).

Бірінші пайдалану алдында батареяны шарлау уақыты 4-6 сағат болуы мүмкін.

Кейінгі шарлау үшін толықтыру үшін 3,5 сағат жеткізу керек болады.

Батарея толық зарядталғанша оның зарядталу процесін тоқтатпау қажет. Бұл батареяның қызмет ету мерзімін ұзартуға мүмкіндік береді.

- Пылесос жұмыс істеу уақытында және батарея даралмасы (20%-тан аз) болдықтан кейін жарқын түсірілетін жұмыс индикаторы қызыл аударып бастайды (сурет 5).
- Батареяның заряды 20-50% болғанда көрсеткіш жарқылап беріледі.
- Заряд деңгейі 50-100% болғанда көрсеткіш жарық аударып көрсетіледі (сурет 7).

Батареяның зарядталуы тек қана аспап жиынтығына кіретін адаптердің көмегімен жүргізіледі. Заряд батареясын орнату болса да, басқа блоктан айырып тазартуға болады.

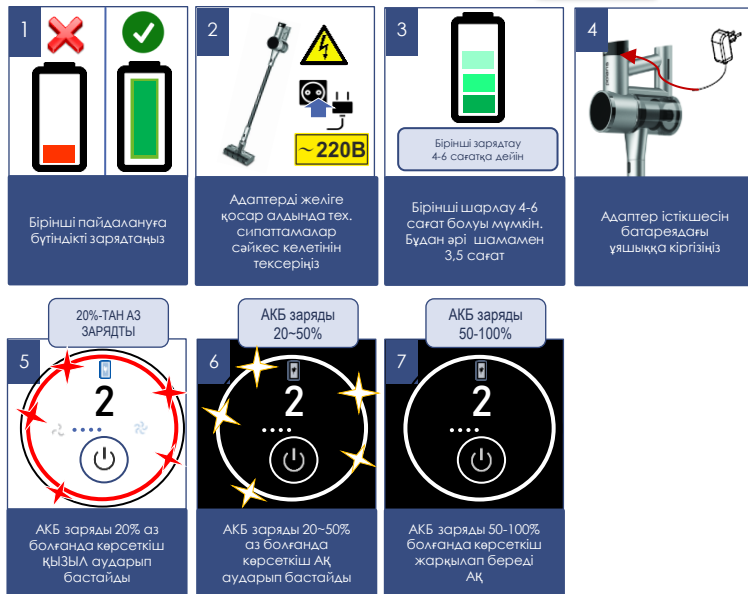
1. Адаптер істікшесін батареядағы ұяшыққа енгізіңіз.
2. Адаптерді желіге қосыңыз. Дисплейдегі көрсеткіш жарқылап береді.



**НАЗАР АУДАРЫҢЫЗ!** Адаптер мен батарея зарядтау уақытында ыстық болуы қалайсыз. Бұл нормалды процесс.



Зарядтаудың қосылған адаптерімен құрал қосылмайды.



## АКБ АУЫСТЫРУ

Батареяның сыйымдылығы мен құралдың үздіксіз жұмыс уақыты уақыт өте келе төмендейді - бұл қалыпты. Батареяны диагностикалау немесе ауыстыру қажет болса, авторизацияланған POLARIS қызмет көрсету орталықтарына хабарласыңыз (сервис орталықтардың мекенжайлары тапсырыс кестесіне кіретін жатады, [www.polaris.ru](http://www.polaris.ru) сайтында да бар).



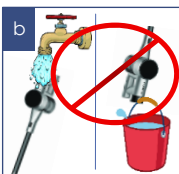
**Ескерту:** қосу жасалғаннан кейін және зарядталған уақытта батареяны алып ауыстыру/орнатуға рұқсат етілмейді!

## ТАЗАЛУ ЖӘНЕ КҮТІМ ЖАСАУ

- Аспапты сөндіріңіз, желіден ажыратыңыз және құралдан адаптерді ажыратыңыз, егер ол қосылған болса.
- Аспапты және зарядтау құрылғысын суға немесе басқа сұйықтықтарға батырмаңыз.
- Құралды тазалау үшін қазақ материалдарды және органикалық еріткіштерді пайдаланбаңыз.
- Аспаптың металл бөліктерін таза құрғақ мата майлықпен сүртіп алып отырыңыз.
- Аспаптың пластик бөліктерін дымқыл сығылған мата майлықпен сүртіп алып отырыңыз. Су тамшылары болмауы тиіс.
- Аспапты құрғақ салқын жерде сақтаңыз.



Аспапты сөндіріңіз, желіден ажыратыңыз және баздан адаптерді ажыратыңыз, егер ол қосылған болса.



Аспапты және зарядтау құрылғысын суға немесе басқа сұйықтықтарға батырмаңыз



Аспапты тазалау үшін қазақ материалдарды және органикалық еріткіштерді пайдаланбаңыз



Аспаптың металл бөліктерін таза құрғақ маталы сулықпен сүртіп алып отырыңыз



Су тамшылары жақылмағал матаны пайдаланыңыз



Валиқты өңдеуді жасау кезінде артық пыл үшін алдын-арттыраңыз

## КІР СУҒА АРНАЛҒАН БАҚТЫ ТАЗАЛАУ

Шаң жинағыш контейнерді және сүзгіні тазалауды шаңсорғышты әрбір пайдаланғаннан кейін жүргізу қажет.

Шаңмен бітелген сүзгісі бар шаңсорғышты пайдаланбаңыз, бұл мотордың істен шығуына апаруы мүмкін.

- Аспапты сөндіріңіз. Адаптер желіден ажыратылған және аспаптан ажыратылған болуы тиіс.
- Шаңсорғыштың электр щеткасы бекіткішінің түймешігін басыңыз. Щетканы құбырдан ажыратыңыз. Құбыр бекіткіші батырмасын басыңыз. Құбырды соратын келте құбырдан ажыратыңыз.
- Пылесосты рұқсат алтын бұрылғыштың көрсеткі түймесін басып, асты киесінің төбесін фиксациялау түймесін басыңыз. Киес ашылады, қысым және аса жататын жер. Аспапты сәл сілкіп жіберіңіз.
- Циклондық фильтрді шығарыңыз: оны жылдамға алу үшін кірісінде сағат тірі бойынша айналдырыңыз және төменге ұстаңыз.
- Қиес пен киес капканының ішкі табаны мен капкасын жылытқыш көрсеткімен жууға кеңінен тамақталған жаспыш асқау кірісінде жайлағыңыз. Соңында пылесборникті құркеуіңізді қойыңыз.
- Циклондық фильтрді кіші қамтауы бар су ағысында жуыңыз, мыла қолданбаудың міндеті жоқ. Циклондық фильтрді толықтырыңыз, қоғамдық жабыққа арналастырыңыз.
- Үсті бұрылғышты HEPA фильтрмен сағат тірі бойынша айналдырыңыз және жоғары салыңыз. Сіз фильтрді, кірісінің бойынша сағат жіберіп, айналдыра білесіз. HEPA фильтрнен алдыңғы поролон фильтрін алып, оны қамтауыңыз, жоғары ұстап тастаңыз. HEPA фильтрін пылынан тазартыңыз. Қатты жаспышталу кезінде фильтрге ішіне су төгілетін кіші қамтаумен қысқартылған су ағысымен тазартуға рұқсат беріледі. Жуғыш құралдарды қолдануға жол берілмейді.
- Шайғаннан кейін сүзгіні 24 сағат бойы табиғи түрде кептіру, дымқыл сүзгіні шаңсорғышқа орнатуға және пайдалануға болмайды. Сүзгіде зақымданулар мен деформациялар болмауын қадағалаңыз. Зақымданулар мен деформациялар бар болғанда сүзгіні жаңасына ауыстырыңыз. Шаңсорғышты сүзгісіз пайдалануға тыйым салынады.



**Назар аударыңыз!** Фильтрді орнату кезінде тірілкіштерді жарату үшін күш қолданбаңыздар, қорлайдыларды қорғау үшін жасырылу кіші қамтауды қолданбаңыз.



### НАЗАР АУДАРЫҢЫЗ!

Тазалау кезінде құбырды басуға немесе құбыр мен щетканы бүйірден екінші жаққа жылжытуға тыйым салынады.

Бұл тазалау сапасын жақсартпайды және құбырдың, щетканың және мотор блогының бұзылуына әкелуі мүмкін.

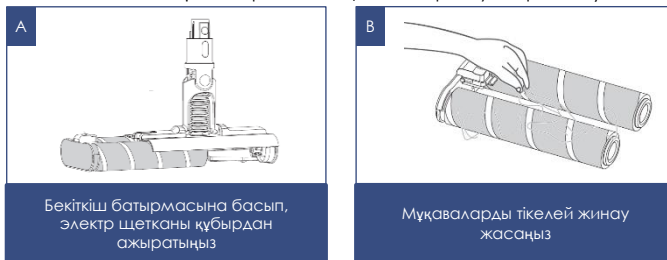
Тазалау кезінде шаңсорғышты қысымсыз, алға және артқа қозғалыстармен жылжытыңыз.



Шамадан тыс баспаңыз немесе бүйірден екінші жаққа жылжытпаңыз!

## ЭЛЕКТР ЩЕТКАНЫ ТАЗАЛАУ

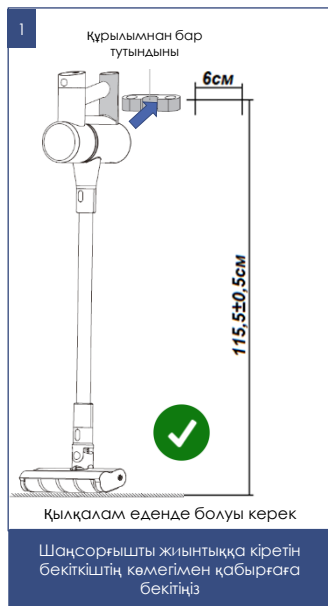
1. Аспапты сәндіріңіз. Адаптер желіден ажыратылған және аспаптан ажыратылған болуы тиіс.
2. Бекіткіш батырмасына басып, электр щетканы құбырдан ажыратыңыз.
3. Көп болмағанда, волос және нығайтын жерге тікелей, валиктерді корпуста алмастырмауыз жоқ, артық торапты кесу мүмкін. Бұл үшін сіз көрсеткісі бойынша кездесетін торапты шарпаған немесе кесу қыршығын талқан бола бересіз, оны валиктен шығармау қажет емес. Бұндай жасалатын кейбір жақсылаушыны шығарып, ықтыларды валиктен шығаруды рақаттап алуға мүмкіндік беріледі. Әрекетті рахат қылу мақсатында валикті оның өзінің ақысы бойынша айналдыра аласыз.
4. Валик күркіні жоғары тарату кезінде, электр қиыстырының жабығын басу және 2 универсалды валиктің блоктығымен өзіңізге тарту үшін кнопка-фиксаторды су жабыңыз.
5. Электр қиыстырын корпуста шығарылғанда, валиктерді волос және нығайтын тораптардан тазарту мақсатында шарпаған немесе қиықтыр арқылы жеңіп алу мүмкін.
6. Сақтанаттан өту немесе ауыстыру мақсатында - валиктерді алып тастау мүмкін, осы қызметі жасау үшін кері көзіңізге алып, артық болған валикті ұстап шығу үшін қайрат сақтанатты ұстап басыңыз.
7. Валиктерді тұтушыға жасау және валиктер блокын корпуста орналастыруды сол жолда орындауыңыз.
8. Щетка мен электр жетегінің бөлшектері қатты ластанған жағдайда бөлшектеу және тазалау үшін авторландырылған сервистік орталыққа жүгініңіз. (Шаңсорғыш бөлшектерін тазалаумен байланысты жұмыстар кепілдік қызмет көрсетуге кірмейді).





# САҚТАУ

1. Құрылғының желіден ажыратылғанына көз жеткізіңіз.
2. Құрылғыны тазалаңыз.
3. Құрылғыны құрғатып сүртіңіз және құрылғының құрғақ, салқын жерде сақталуын қамтамасыз етіңіз.
4. Шаңсорғышты жинақтағы бекітпе арқылы қабырғаға бекітіңіз. Бекіту бұрандалары үшін қабырғаны белгілеу - 1-суретті қараңыз. Бекіту жинағынан бұрандаларды қатайтыңыз және бекіткіш қабырғаға мықтап басылатындай етіп бұрандалардың орнын реттей отырып, бекітуді кінйіз.
5. Оны бекітпеге орнатқан кезде шаңсорғыштың щеткасы еденде болуы керек (1-суретті қараңыз).
6. Қол шаңсорғышты тік сақтау үшін қабырға аспа ұстағыштарына іліңіз: оң жақ бекітпешті шаңсорғыштың корпусындағы ойыққа салыңыз және шаңсорғышты сол жаққа бұраңыз. денедегі сәйкес ойық. Шаңсорғышты бекіткіштен ажырату үшін шаңсорғыштың корпусын сол жақ ысырма ойы



# ТАСЫМАЛДАУ

Электр аспаптарды нақты түрдегі көлікте қолданылатын жүктерді тасымалдау ережелеріне сәйкес көліктің барлық түрлерімен тасымалдайды. Аспапты тасымалдағанда зауытық түпнұсқа ораманы пайдаланыңыз.

Аспаптардың тасымалдануы оларға атмосфералық жауын-шашын мен жегі орталардың теріс температурасының тікелей әсер ету мүмкіндігін болдырмауы керек.



**Назар аударыңыз!** Қызмет мерзімі аяқталғаннан кейін құралды тұрмыстық қалдықтармен бірге шығарып тастамаңыз. Оны одан әрі кәдеге жаратуға арналған мамандырылған пунктке тапсырыңыз. Сіз осымен қоршаған ортаны қорғауға көмектесе аласыз

# ӨТКІЗУ

Өткізу ережелері белгіленбеген.

25

# КӘДЕГЕ ЖАРАТУ БОЙЫНША ТАЛАПТАР



**Назар аударыңыз!** Электр құралының пайдалану мерзімі аяқталғаннан кейін оны әдеттегі тұрмыстық қалдықтармен бірге тастамай, ресми жинау пунктіне кәдеге жаратуға жіберіңіз. Осылайша, Сіз қоршаған ортаны сақтауға көмектесесіз.

Бұйымдарды кәдеге жарату кезінде пайда болатын қалдықтар белгіленген тәртіппен және салалық нормативтік құжаттаманың қолданыстағы талаптары мен нормаларына сәйкес, соның ішінде СанЕжН 2.1.7.1322-03 «Өндіріс және тұтыну қалдықтарын орналастыруға және залалсыздандыруға қойылатын гигиеналық талаптарға» сәйкес кейінгіде кәдеге жаратумен міндетті түрде жинауға жатады.

# ТЕХНИКАЛЫҚ СИПАТТАМАЛАРЫ

**PVCS 4090 Space Sense** - POLARIS брендінің өлдік қолданбалы электр пылесосы

Шаң жинағыш контейнердің көлемі: 0,35 л

Тапсырма түрі: Ли-Ион 2500 мАч 18,5 В қалғанды батарея

АКБ зарядталу уақыты: ең бірінші пайдалану кезінде 4-6 сағат, сонан соң 3,5 сағаттан артық

АКБ-дан жұмыс істеу уақыты: Таңдау жасалған режимге байланысқан 10-40 минут аралығында.

Зарядтау құрылғысы: PAD 4090

Зарядтау құрылғысы сипаттамалары:

Кіріс кернеуі: 100-240 В

Кіріс тогы 0,5 А

Жиілігі: 50-60 Гц

Шығыс кернеуі: 22 В

Шығыс ток: 0,8 А

Қорғау санаты - II

**Ескерту:** өзгерістер мен жақсартуларды енгізудің үздіксіз процесінің салдарынан нұсқаулық пен өнім арасында кейбір айырмашылықтар байқалуы мүмкін. Өндіруші пайдаланушы осыған назар аударады деп үміттенеді.

# АҚАУЛЫҚТАР ЖӘНЕ ОЛАРДЫ ЖОЮ ӘДІСТЕРІ

26

Бұл кестеде аспапты пайдалану кезінде туындауы мүмкін болатын ең көп таралған мәселелер атап шығылған.

Егер туынданған мәселелерді өз бетінше шешу мүмкін болмаса, тұтынушыларды қолдау орталығына немесе авторизацияланған сервис орталығына жүгініңіз.



**Назар аударыңыз!** Егер Сіз төменде сипатталған қадамдар көмегімен мәселені өз күшіңізбен шеше алмасаңыз, POLARIS авторизацияланған сервистік орталығына хабарласуды сұраймыз.

НЕСПРАВНОСТЬ ТУРАЛЫ БІР ТҮСІНІКТЕМЕ	ҰҚСАС ҚАРАЛАТЫН СЕБЕПТЕР	ЖАРАМДЫРМАЛЫ ЖОЮ ӘДІСТЕРІ
Аспап іске қосылмайды	АКБ разрядталған	АКБ зарядталуын жүргізіңіз.
Аспап зарядталмайды	Адаптер желіге қосылмаған Адаптер құралдың жиынтығынан емес Батареяда ақау бар	Адаптерді желіге қосыңыз Адаптердің осы құралға тиесілі екенін тексеріңіз Батареяны сатып алу және ауыстыру үшін СО-ға жүгініңіз
Сору қуаты жеткіліксіз немесе жұмыс кезінде төмендейді	1. Шаң жинағыш контейнерде, сүзгіште немесе саптамада бітеліп қалу пайда болды	1. Шаң жинағыш контейнерді тазалаңыз. Сүзгіні тазалаңыз немесе ауыстырыңыз. Қондырмадағы бітеліп қалуды тексеріңіз және жойыңыз
Жұмыс кезіндегі электр разрядтары және саптама корпусына шаңның жабысып қалуы	Үй-жайдағы ауаның төмен ылғалдылығына байланысты статикалық электр	Үй-жайдағы ауаны ылғалдандыру шараларын қолданыңыз. Статикалық зарядтарды арылту үшін металл заттарға саптаманы үнемі жақындатып ұстаңыз
Жұмыс кезінде аспаптың күтпеген жерде сөніп қалуы	1. Мотордың қызып кетуінен қорғаныс құрылғы іске қосылды 2. АКБ-ны толық талаптаны салу (АКБ-ның бағдарламалық белгілері жоқ болды)	Қызудың ықтимал себептерін жойыңыз (шаң жинағыштың, сүзгінің және қондырмалардың ластануы). Қайталап қосар алдында аспапқа салқындауы үшін 30 минуттан кем емес уақыт беріңіз  Акумуляторлық батареяның зарядталуын жүргізіңіз.
Аспаптың жұмысы кезінде электр щеткасының күтпеген тоқтап қалуы	Электр щеткасы шаш, жіп, жүн және т. б. қоқыспен көмкерілген.	Электр щеткасының қыл білікшесін тазалаңыз. Тазартылған білікше айналып қалған кезде СО-ға жүгініңіз.

## СЕРТИФИКАТТАУ ТУРАЛЫ АҚПАРАТ

Бұйым КО ТР 004/2011 «Төмен вольтты құралдардың қауіпсіздігі туралы», КО ТР 020/2011 «Техникалық құралдардың электромагниттік үйлесімділігі» талаптардың сәйкестігіне растау процедурасынан өткен және Кедендік Одақтың мүше мемлекеттері нарығында бұйымдарды ұстаудың бірыңғай белгісімен таңбаланады. Сәйкестік сертификатының/декларациясының нөмірі және оның қолданылу мерзімі туралы ақпаратты Сіз POLARIS бұйымын сатып алған жерде немесе өндірушінің Уәкілетті өкілінен ала аласыз



**Бұйымның қызмет көрсету мерзімі: 3 жыл**

**Кепілдікті мерзімі: сатып алған күннен бастап 24 ай**

**Шығарылған күні: аспаптың нәліңде көрсетілген**

**АКБ-ға кепілдікті мерзім: сатып алған күннен бастап 6 ай.**

Жасаушы: ПОЛАРИС КОРПОРЕЙШЕН ЛИМИТЕД

1801, 18/F Блогы, Джубили Сентр, 46 Глостер Роуд, Ванчай, Гонконг

MANUFACTURER: POLARIS CORPORATION LIMITED

Unit 1801, 18/F, Jubilee Centre, 46 Gloucester Road, Wanchai, Hong Kong

Импортер: ООО "ЭйДжиАй Электроникс", Ресей, 115419, Маскеу қаласы, Орджоникидзе көшесі, 11-ші жылдам, 3-ші құрылыс, 4-ші жаты жер, I-қашан, 13-номер көрсеткіші.

Дайындаушының РФ-ы және Кеден Одағының мүше

Таможенлік Одақтықтар Бірлігінің азамат мемлекеттерінде: ТОО "Поларис Инт",

Ресей, 105005, Москва қаласы, 2-ші Бауман көшесі, 7-ші дом, 5-ші құрылыс, 26-шы ода

Бірыңғай анықтама қызметінің телефоны: 8 800-700-11-78

# КЕПІЛДІКТІ МІНДЕТТЕМЕЛЕР

**Бұйым:** Тұрмыстық электр шаңсорғышы

**Модель:** PVCS 4090 Space Sense

**Осы кепілдік бұйымды сатып алудың расталған күнінен бастап 24 ай бойы әрекет етеді және (тұтынушылардың құқықтарын қорғау туралы) РФ Заңына сәйкес бұйымға кепілдік қызмет көрсетуін білдіреді.**

- Өндірушінің кепілдікті міндеттемелері «POLARIS» сауда маркасымен шығарылатын және өндіруші уәкілеттік берген сатушылардан, кепілдік қызмет көрсетілетін елдерде (сатып алу орнына қарамастан) сатып алынған барлық үлгілерге қолданылады.
- Бұйым пайдалану жөніндегі нұсқаулыққа және қауіпсіздік жөніндегі ережелер мен талаптарды сақтауға қатаң сәйкестікте пайдаланылуы тиіс.
- Осы кепілдік тауарды тұтынушыға бергеннен кейін пайда болған келесі кемшіліктерге қатысты болмайды:
  - Химиялық, механикалық немесе өзге де әсер ету, бөгде заттардың, сұйықтықтардың, жәндіктердің және олардың тіршілік ету өнімдерінің бұйымның ішіне түсуінен;
  - Бұйымды оның тікелей міндетінен тыс пайдалануында болатын қате пайдаланылуы, сондай-ақ Пайдалану жөніндегі нұсқаулықтың және қауіпсіздік техникасы ережелерінің талаптарын бұза отырып, бұйымды орнату және пайдаланудан;
  - Бұйымды ол арналмаған мақсаттарда пайдаланудан;
  - Қалыпты пайдалану, сонымен қатар функционалдық қасиеттеріне әсер етпейтін: сыртқы немесе ішкі беттің механикалық зақымдануы (майысулар, сызаттар, ескірулер), металл түсінің табиғи өзгеруі, оның ішінде құбылмалы және қара дақтардың пайда болуы, сондай-ақ жабынды зақымдалған жерлерде және металдың жабылмаған учаскелерінде металл жемірілуінен;
  - Өңдеу бөлшектерінің, қондырмалар мен аксессуарлардың, шамдардың, батареялардың, қорғаныс экрандардың, қоқыс жинағыштардың, тығыздағыш элементтердің, белдіктердің, шеткалардың пайдалану мерзімі шектеулі басқа бөлшектердің және пайдалану барысында табиғи тозуға бейім бөлшектердің тозуы;
  - Авторизацияланған сервистік орталықтары\* болып табылмайтын тұлғалар немесе ұйымдар бұйымды жөндеуінен;

- Бұйымның тасымалдау кезіндегі, дұрыс пайдаланбау, сондай-ақ бұйымның конструкциясында көзделмеген модификациялармен немесе өз бетінше жөндеумен байланысты зақымдануларына.
- Егер бұйымда паспорттық сәйкестендіру тақтайшасы жоқ болса, немесе ондағы деректер жойылған не түзетілген болса, өндіруші кепілдікті міндеттемелер үшін жауапты болмайды.
  - Осы кепілдік тек қана жеке тұрмыстық қажеттіліктер үшін жарамды және де коммерциялық, өнеркәсіптік немесе кәсіби мақсаттар үшін пайдаланылатын бұйымдарға қолданылмайды.

**Назар аударыңыз!!** Өндіруші POLARIS бұйымымен адамдарға, үй жануарларына, қоршаған ортаға тікелей немесе жанама келтірілген зиян немесе егер бұл бұйымды пайдалану және орнату ережелерін немесе шарттарын сақтамау, тұтынушының немесе үшінші тұлғалардың қасақана немесе абайсыз әрекеттері нәтижесінде болған жағдайда мүлікке келтірілген зиян үшін жауапты болмайды.

POLARIS бұйымдарына техникалық қызмет көрсету, сапаны тексеру, кепілдік және кепілдік жөндеу бойынша барлық сұрақтар бойынша жақын жердегі POLARIS қызмет көрсету орталығына немесе сатушыға – POLARIS өкілетті дилеріне хабарласыңыз

POLARIS бұйымдарына кепілді жөндеуді тек POLARIS Авторизацияланған сервистік орталықтары жүзеге асырады.

\* Авторизацияланған сервистік орталықтардың мекенжайлары Компания сайтында: [www.polaris.ru](http://www.polaris.ru)

**Кепілдік жөндеу кезінде бұйымды сатып алу күнін растау немесе заңда көзделген өзге де талаптарды ұсыну үшін Сізден сатып алу туралы құжаттарды сақтауды сұраймыз.**

**Мұндай құжаттар POLARIS толтырылған кепілдік талоны, кассалық чек немесе сатушының түбіртегі, сатып алу күні мен орнын растайтын өзге де құжаттар болып табылуы мүмкін.**

**Бұйымды сатып алу күнін растайтын құжат ұсынылмаған кезде кепілдік мерзімі бұйым дайындалған күннен бастап есептеледі.**

**Дайындалған күні бұйымның артқы қабырғасындағы паспорттық сәйкестендіру тақтайшасында көрсетілген**

