

polaris

since 1995



PCM 2030E 3-in-1 Adore Cappuccino

Руководство по эксплуатации / Гарантия
Manual instruction / Guarantee

СОДЕРЖАНИЕ

Общая информация	4
Общие указания по безопасности	4
Специальные указания по безопасности прибора	6
Сфера использования	7
Комплектация	7
Описание прибора	7
Обзор и наименование деталей	8
Подготовка к работе и использование	10
При первом включении или длительном неиспользовании	14
Приготовление кофе	15
Приготовление кофе из капсул типа Nespresso®	16
Приготовление кофе из капсул типа Dolce Gusto®	17
Приготовление молотого кофе	18
Приготовление вспененного молока	19
Приготовление горячего молока	21
Приготовление молочно-кофейного напитка (Капучино / Латте)	23
Сброс к заводским настройкам	24
Режим энергосбережения	27
Самоочистка контейнера для молока	28
Разборка контейнера для молока	29
Сборка контейнера для молока	30
Чистка и уход	31
Декальцинация	31
Требования по утилизации/Хранение/Транспортировка	32
Неисправности и их устранение	33
Технические характеристики	34
Информация о сертификации	35
Гарантийные обязательства	36



Уважаемый покупатель!

Благодарим Вас за выбор продукции, выпускаемой под торговой маркой **POLARIS**.

Наши изделия разработаны в соответствии с высокими требованиями качества, функциональности и дизайна. Мы уверены, что Вы будете довольны приобретением нового изделия от нашей фирмы.

Перед началом эксплуатации прибора внимательно прочитайте данное руководство, в котором содержится важная информация, касающаяся Вашей безопасности, а также рекомендации по правильному использованию прибора и уходу за ним.

Сохраните руководство вместе с гарантийным талоном, кассовым чеком, по возможности, картонной коробкой и упаковочным материалом.

Обратите внимание! Вследствие постоянного процесса внесения изменений и улучшений, между руководством и изделием могут наблюдаться некоторые различия. Производитель надеется, что пользователь обратит на это внимание.

ОБЩАЯ ИНФОРМАЦИЯ

Настоящее руководство по эксплуатации предназначено для ознакомления с техническими данными, устройством, правилами эксплуатации и хранения кофеварки модель **POLARIS PCM 2030E 3-in-1 Adore Cappuccino** (далее по тексту – кофеварка, прибор).

ОБЩИЕ УКАЗАНИЯ ПО БЕЗОПАСНОСТИ

- Эксплуатация прибора должна производиться в соответствии с «Правилами технической эксплуатации электроустановок потребителей».
- Прибор предназначен исключительно для использования в быту. Продолжительное использование прибора в коммерческих целях может привести к его перегрузке, в результате чего он может быть поврежден или может нанести вред здоровью людей.
- Прибор должен быть использован только по назначению в соответствии с руководством по эксплуатации.
- Перед началом эксплуатации прибора внимательно прочитайте данное руководство по эксплуатации.
- Каждый раз перед включением прибора осмотрите его. При наличии повреждений прибора и сетевого шнура ни в коем случае не включайте прибор в розетку.
- Не следует использовать прибор после падения, если имеются видимые признаки повреждения. Перед использованием прибор должен быть проверен квалифицированным специалистом.
- Не используйте прибор, если вы не уверены в его работоспособности.
- Прибор и сетевой шнур должны храниться так, чтобы они не попадали под воздействие высоких температур, прямых солнечных лучей и влаги.
- Не оставляйте работающий прибор без надзора! Если Вы больше не пользуетесь прибором, всегда отключайте его от сети.
- Данный прибор не предназначен для использования людьми (включая детей), у которых есть физические, нервные или психические отклонения или недостаток опыта и знаний, за исключением случаев, когда за такими лицами осуществляется надзор или проводится их инструктирование относительно использования данного прибора лицом, отвечающим за их безопасность. Необходимо осуществлять надзор за детьми с целью недопущения их игр с прибором



1
Не оставляйте прибор без присмотра во время работы



2
НИКОГДА не подставляйте руки под готовящийся напиток. Риск обжечься велик!



3
Не используйте прибор вблизи бассейна, ванны, раковины или других емкостей, заполненных водой



4
Защищайте прибор от любых ударов



ВНИМАНИЕ!

Не используйте прибор вблизи ванн, раковин или других емкостей, заполненных водой. В случае падения прибора в воду немедленно отключите его от сети. При этом ни в коем случае не опускайте руки в воду. Перед повторным использованием прибор должен быть проверен квалифицированным специалистом.



- Ни в коем случае не погружайте прибор в воду или другие жидкости. Не прикасайтесь к прибору влажными руками. При намокании прибора сразу отключите его от сети.
- В данном приборе следует использовать только чистую питьевую воду с пониженным содержанием минеральных веществ (умяченную, очищенную). Допускается применение воды, очищенной системой обратного осмоса без минерализации. Использование дистиллированной воды не рекомендуется Изготовителем во избежание неудовлетворительных вкусовых характеристик напитка.
- Включайте прибор только в источник переменного тока (~). Перед включением убедитесь, что прибор рассчитан на напряжение, используемое в сети.
- Прибор может быть включен только в сеть с заземлением. Для обеспечения Вашей безопасности заземление должно соответствовать установленным электротехническим нормам. Не пользуйтесь нестандартными источниками питания или устройствами подключения.
- Любое ошибочное включение лишает Вас права на гарантийное обслуживание.
- Не используйте прибор вне помещений. Предохраняйте прибор от ударов об острые углы. По окончании эксплуатации, при чистке или поломке прибора всегда отключайте его от сети.
- Нельзя переносить прибор, держа его за сетевой провод. Запрещается также отключать прибор от сети, держа его за сетевой провод. При отключении прибора от сети держитесь за штепсельную вилку.
- Использование дополнительных аксессуаров, не входящих в комплектацию, лишает Вас права на гарантийное обслуживание.
- После использования никогда не обматывайте провод электропитания вокруг прибора, так как со временем это может привести к излому провода. Всегда гладко расправляйте провод на время хранения.
- Замену шнура могут осуществлять только квалифицированные специалисты - сотрудники сервисного центра. Неквалифицированный ремонт представляет прямую опасность для пользователя.
- Не производите ремонт прибора самостоятельно. Ремонт должен производиться только квалифицированными специалистами сервисного центра.
- Для ремонта прибора могут быть использованы только оригинальные запасные части.
- После окончания срока службы не выбрасывайте прибор вместе с бытовыми отходами. Передайте его в специализированный пункт для дальнейшей утилизации. Этим Вы поможете защитить окружающую среду.



Внимание!

При возникновении неисправностей любого характера обращайтесь в Авторизованный сервисный центр POLARIS.

СПЕЦИАЛЬНЫЕ УКАЗАНИЯ ПО БЕЗОПАСНОСТИ ДАННОГО ПРИБОРА

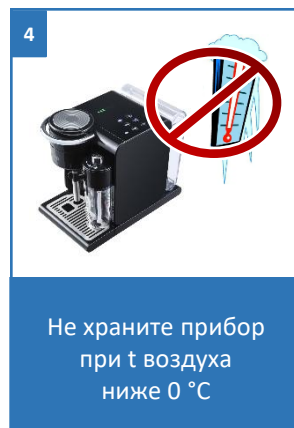
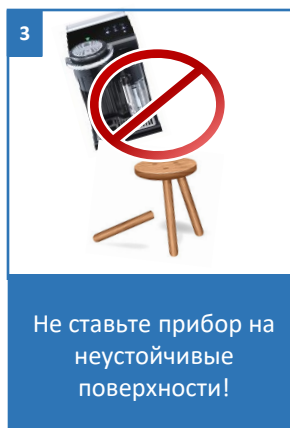
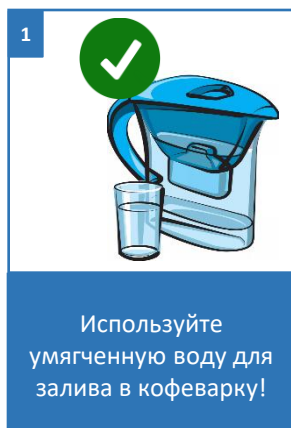
ТРЕБОВАНИЯ К ИСПОЛЬЗУЕМОЙ ВОДЕ



В данном приборе следует использовать ТОЛЬКО ЧИСТУЮ ПИТЬЕВУЮ ВОДУ с пониженным содержанием минеральных веществ (умяченную, очищенную). Допускается применение воды, очищенной системой обратного осмоса без минерализации.

Использование дистиллированной воды не рекомендуется Изготовителем во избежание неудовлетворительных вкусовых характеристик напитка.

- Не используйте кофеварку для приготовления напитков из чая или цикория.
- Во избежание засорения фильтра никогда не добавляйте к молотому кофе другие продукты, например, сахар.
- Для заполнения резервуара используйте только чистую, холодную питьевую воду. **Никогда не заполняйте резервуар для воды другими жидкостями, НЕ НАСЫПАЙТЕ В РЕЗЕРВУАР ДЛЯ ВОДЫ КОФЕ!**
- Для приготовления напитка из молотого кофе не допускается использование кофе самого мелкого помола «extra fine» для заваривания в турке. Это может привести к засорению фильтра. Очистка или замена засоренного фильтра не входит в гарантийное обслуживание прибора.
- Не заполняйте резервуар для воды выше отметки max и следите, чтобы уровень воды не опускался ниже отметки min.
- Никогда не включайте прибор без воды.
- Не вынимайте фильтр во время процесса приготовления.
- Старайтесь полностью загружать фильтр молотым кофе не оставляя свободного пространства в нём, слегка придавливайте кофе темпером.
- Не открывайте крышку резервуара для воды и не касайтесь горячей поверхности и не снимайте держатель с фильтром во время работы прибора. Это может привести к ожогам.
- Никогда не оставляйте кофеварку без внимания во время работы.
- Ставьте прибор на ровную устойчивую поверхность как можно дальше от края стола/рабочей поверхности.
- Не оставляйте прибор при температуре окружающей среды менее 0° C. Замерзание воды, оставшейся внутри кофеварки, выведет её из строя.



СФЕРА ИСПОЛЬЗОВАНИЯ

Прибор предназначен для бытового и аналогичного применения при температуре и влажности бытового помещения в соответствии с данным руководством:

- в пунктах питания сотрудников магазинов, офисов, фермерских хозяйств и других подразделений
- потребителями гостиниц, отелей и других мест, предназначенных для проживания;
- в местах, предназначенных для ночлега и завтрака.

Прибор не предназначен для промышленного и коммерческого использования, а также для обработки непищевых продуктов.

Производитель не несет ответственности за ущерб, возникший в результате неправильного или непредусмотренного настоящим руководством использования.

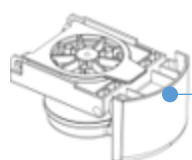
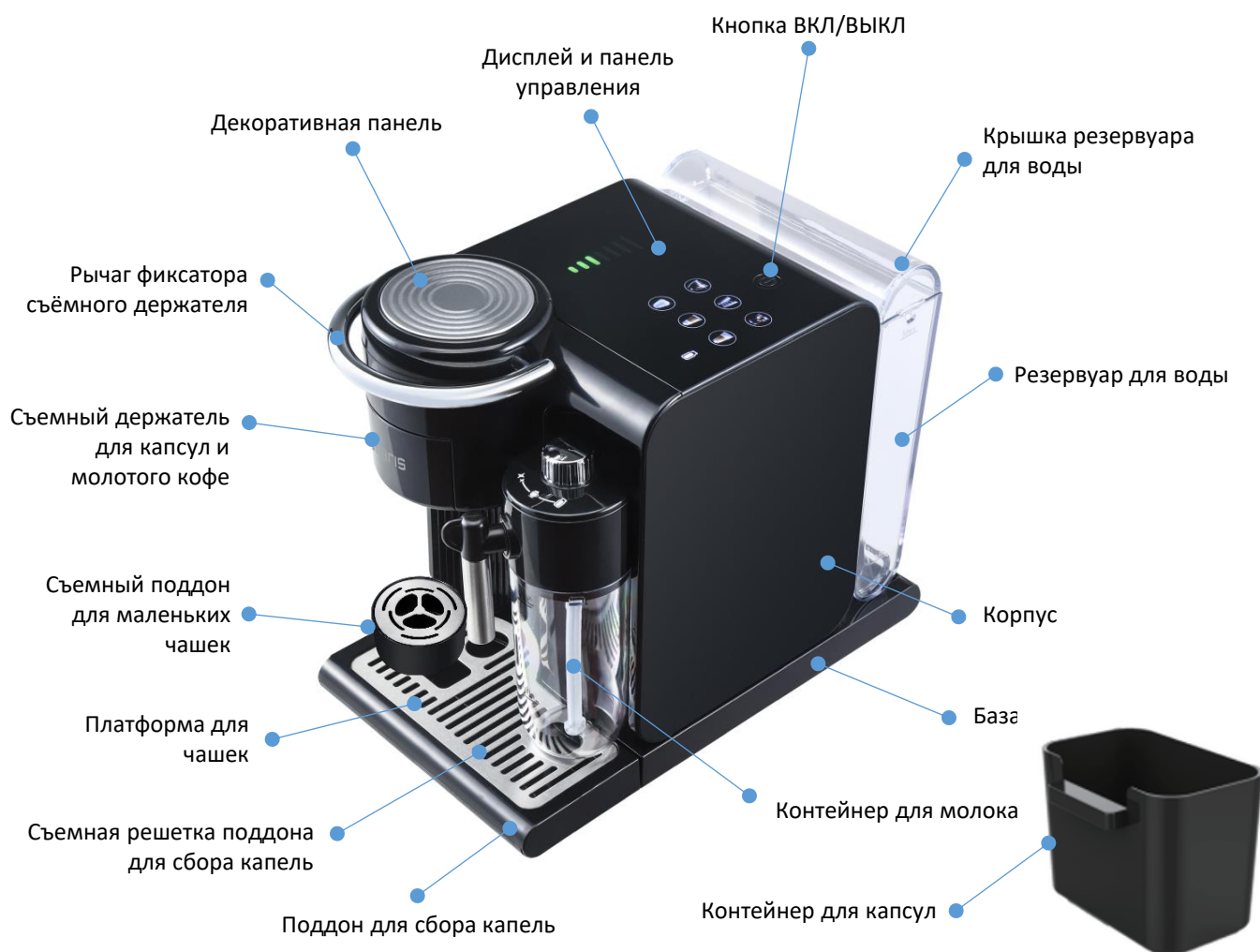
КОМПЛЕКТАЦИЯ

1. Кофеварка в сборе	1 шт
2. Резервуар для воды	1 шт
3. Резервуар для молока	1 шт
4. Мерная ложка уплотнитель	1 шт
5. Съёмные держатели для капсул	3 шт
6. Фильтр для молотого кофе (в держателе)	1 шт
7. Шпилька для чистки адаптера для капсул	1 шт
8. Съёмный поддон для маленьких чашек	1 шт
9. Мини-насос	1 шт
10. Руководство по эксплуатации	1 шт
11. Гарантийный талон	1 шт

ОПИСАНИЕ ПРИБОРА

Кофеварка **PCM 2030E 3-in-1 Adore Cappuccino** предназначена для приготовления кофейного напитка из капсул стандартов NESPRESSO и DOLCE GUSTO, а также молотого кофе путём пропускания под давлением нагретой питьевой воды сквозь капсулу или слой молотого кофе.

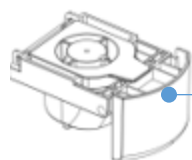
ОБЗОР И НАИМЕНОВАНИЕ ДЕТАЛЕЙ



Съёмный держатель для молотого кофе



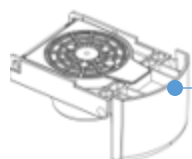
Мерная ложка-уплотнитель



Съёмный держатель для капсул типа Nespresso®



Шпилька для чистки



Съёмный держатель для капсул типа Dolce-Gusto®



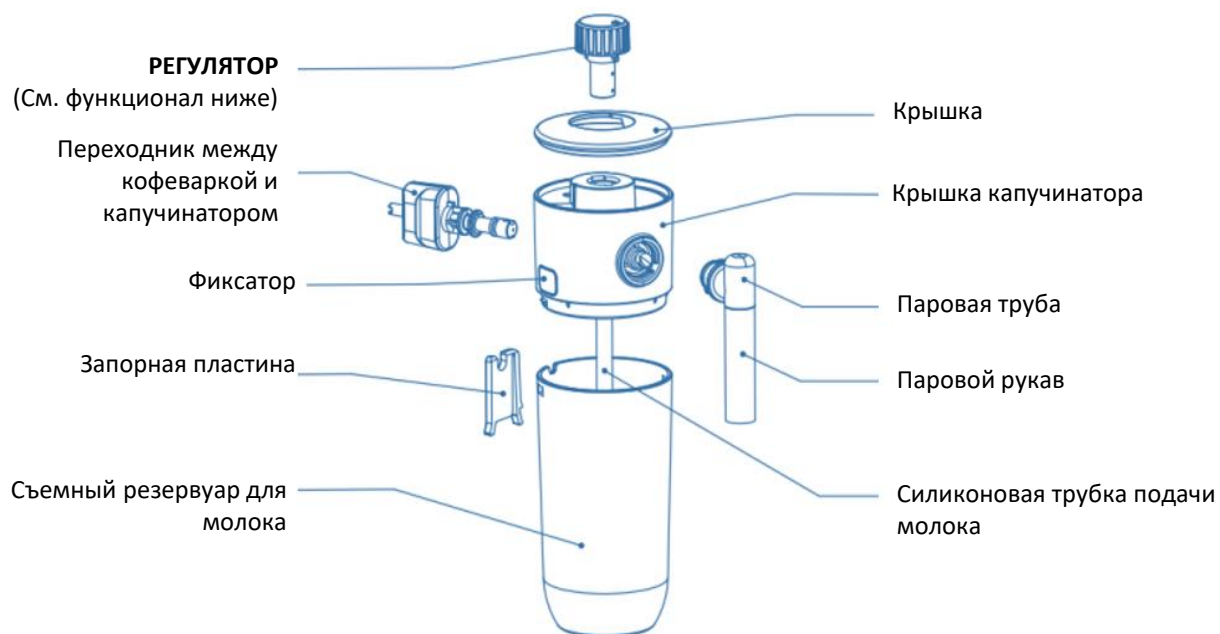
Мини-насос



На заметку!

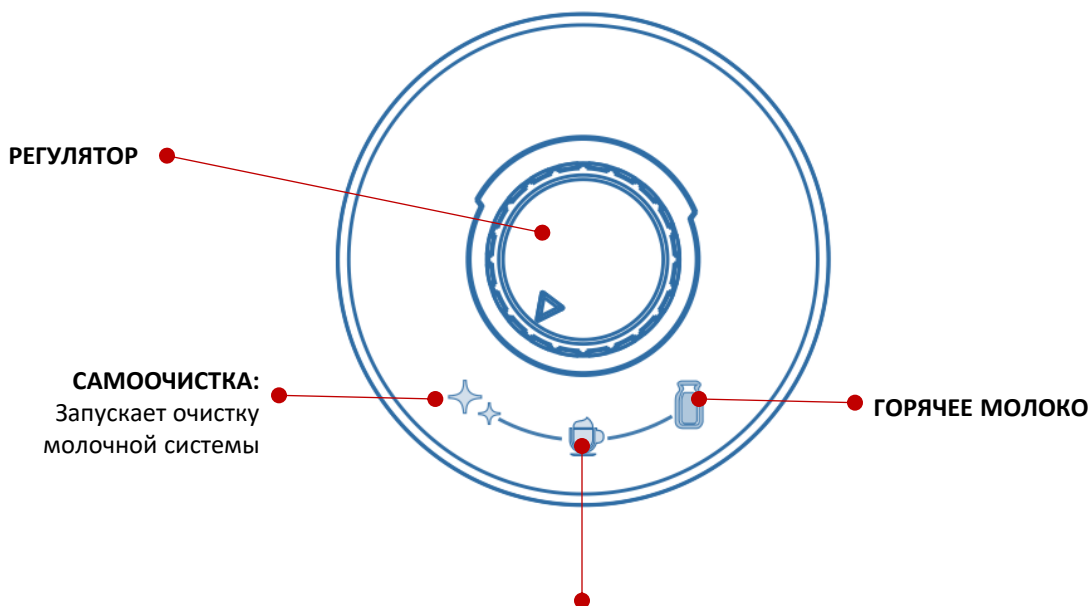
Внешний вид, дизайн и цвет реального изделия могут отличаться от фото на иллюстрациях. Иллюстрации приведены в качестве справочной информации.

КОНТЕЙНЕР ДЛЯ МОЛОКА



ФУНКЦИОНАЛ РЕГУЛЯТОРА КАПУЧИНАТОРА

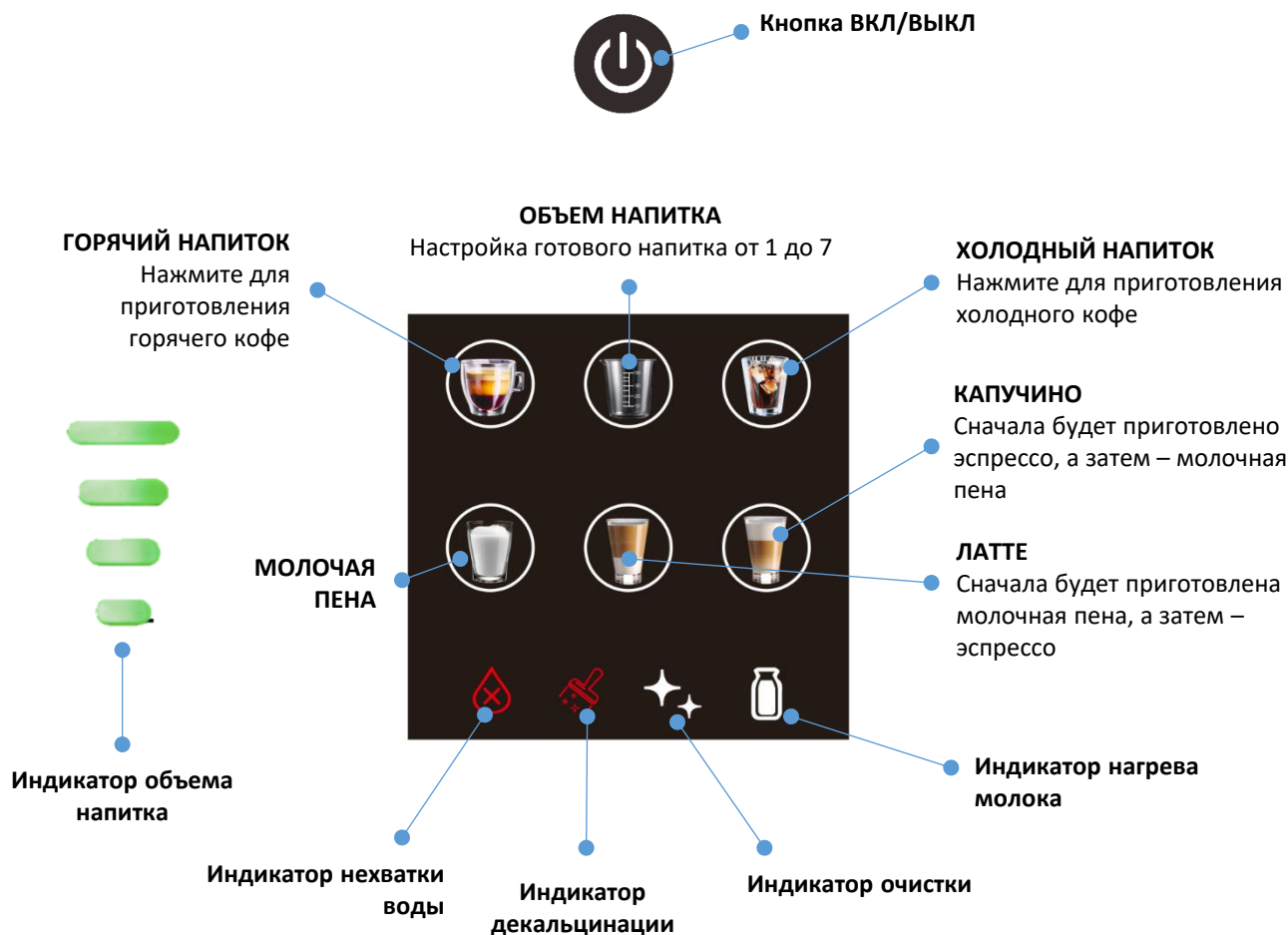
- Поверните регулятор влево, чтобы запустить функцию очистки.
- Поверните регулятор вправо, чтобы запустить функцию приготовления горячего молока.



ВСПЕНИВАНИЕ МОЛОКА:
используйте для напитков с молоком



ДИСПЛЕЙ И ПАНЕЛЬ УПРАВЛЕНИЯ



ПОДГОТОВКА К РАБОТЕ И ИСПОЛЬЗОВАНИЕ

Перед первым применением или если кофеварка не использовалась какое-то время, ее необходимо промыть чистой питьевой водой следующим образом:

- Удалите с кофеварки упаковочный материал и рекламные наклейки и протрите корпус прибора влажной тряпкой.
- Промойте все части кофеварки, контактирующие с напитком, водой и средством для мытья посуды, и тщательно просушите.
- Расположите кофеварку на ровной поверхности.

- Снимите крышку резервуара для воды. Наполните резервуар для воды фильтрованной водой (уровень воды не должен превышать максимально разрешённого объема). Температура воды не должна превышать 35°C. Затем плотно закройте крышку.



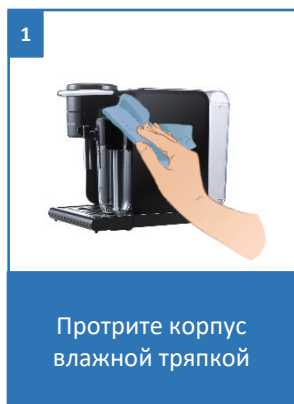
НЕ ПРИКЛАДЫВАЙТЕ ЧРЕЗМЕРНЫХ УСИЛИЙ ПРИ ИСПОЛЬЗОВАНИИ ПРИБОРА!

- Также можно снять резервуар для воды, немного приподняв его и потянув на себя. Налейте в резервуар чистую питьевую воду комнатной температуры не превышая отметку MAX, затем установите контейнер на место и закройте крышку. Установите резервуар с водой в корпус кофеварки, закройте крышку резервуара для воды.
- Для промывки контейнера для молока – наполните его тоже чистой водой не превышая отметки MAX. Установите в прибор.



ВНИМАНИЕ! Паровой рукав должен быть повернут в только в сторону кружки или бокала, стоящего на платформе для чашек. **НЕ НАПРАВЛЯЙТЕ ПАРОВОЙ РУКАВ НИКУДА КРОМЕ КРУЖКИ**, т.к. это очень опасно и может привести к ожогам!!!!

- Вставьте сетевую вилку в розетку электросети и нажмите на кнопку включения на панели управления.
- После нажатия на кнопку включения на панели управления, индикаторы (кроме «Объема напитка» и «Холодный напиток») будут мигать до тех пор, пока кофеварка не нагреется.



Протрите корпус влажной тряпкой



Промойте все части кофеварки, контактирующие с напитком



Расположите кофеварку на ровной поверхности



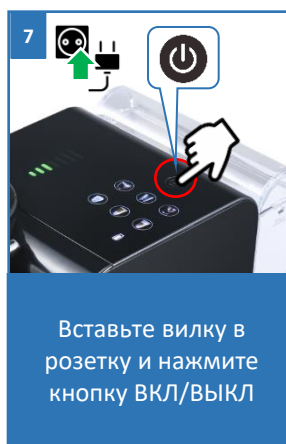
Снимите крышку с резервуара для воды



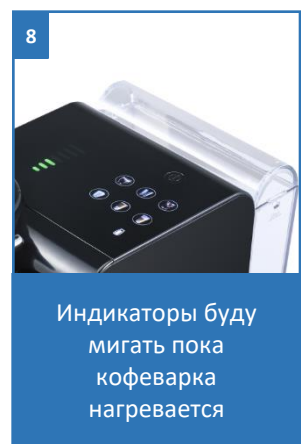
Наполните резервуар для воды фильтрованной водой не превышая отметки MAX



Снимите крышку резервуара для молока и наполните его водой не выше отметки MAX



Вставьте вилку в розетку и нажмите кнопку ВКЛ/ВЫКЛ



Индикаторы будут мигать пока кофеварка нагревается

- Убедитесь, что вставленный в кофеварку держатель не содержит капсулу внутри, либо молотый кофе в фильтре и опустите рычаг фиксатора до упора вниз.
- Поставьте чашку высотой не более 11 см. и объемом не менее 250 мл. под дозатор на платформу для чашек. Паровой рукав контейнера для молока направьте в чашку.
- Нажимайте на кнопку «Объем напитка» пока не загорятся все 7 индикаторов, затем нажмите кнопку «Горячий напиток» .
- По мере заполнения чашки светящиеся индикаторы поочередно гаснут. Дождитесь завершения промывки кофеварки, повторите этот шаг 2–3 раза.
- Для промывки капучинатора в сборе, нажмите кнопку «Капучино» или «Латте».
- Дождитесь завершения промывки капучинатора в сборе.
- Затем поднимите рычаг фиксатора до упора вверх и извлеките держатель из корпуса кофеварки. Процесс промывки завершён, кофеварка готова к использованию.

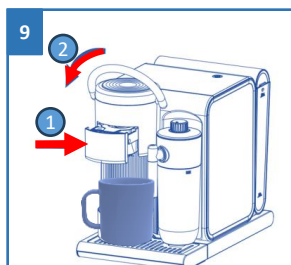


ВНИМАНИЕ! Если возникло затруднение с заполнением системы кофеварки водой, это может быть из-за воздуха в системе, скопившегося из-за длительного неиспользования. Воздух легко можно удалить, руководствуясь последовательностью шагов в следующем разделе.



ОСТОРОЖНО!

НИКОГДА не подставляйте руки под паровой рукав или под держатель с капсулами!!!



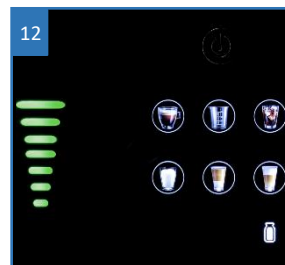
Вставьте пустой держатель и опустите рычаг



Поставьте чашку объемом не менее 250 мл. под дозатор



Нажимайте на кнопку «Объем напитка» пока не загорятся все 7 индикаторов



7 индикаторов активированы



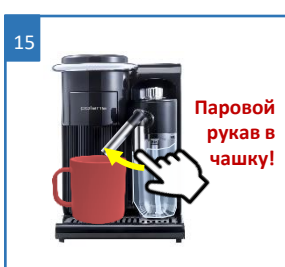
Затем нажмите кнопку «Горячий напиток»



Дождитесь завершения процесса промывки. Повторите 2-3 раза



Удаляйте воду из чашки по мере необходимости



Поставьте чашку для промывки капучинатора в сборе. Паровой рукав направьте в чашку!



16

Для промывки капучинатора в сборе нажмите «Латте» или «Капучино»



17

Дождитесь завершения процесса промывки. Повторите 2-3 раза



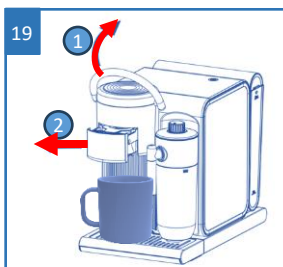
*

Удаляйте воду из чашки по мере необходимости



18

Никогда не подставляйте руки! Это КИПЯТОК!



19

Поднимите рычаг фиксатора до упора вверх и извлеките держатель из корпуса кофеварки



20

По завершении процесса, тщательно промойте резервуар, фильтр и держатель



21

Тщательно протрите насухо от



Не прилагайте чрезмерных усилий при использовании прибора!



ВНИМАНИЕ!

Во время первого использования или после длительного перерыва в использовании возможен повышенный шум работы насоса. Это нормально, шум уменьшится примерно через 20 секунд после заполнения магистрали водой



НА ЗЕМТКУ!

Если кофеварка не используется в течении 15 мин., то произойдет автоматическое автоотключение. Кофеварка перейдет в энергосберегающий режим (подробнее см. соответствующий раздел).

Все индикаторы погаснут. Нажмите на кнопку ВКЛ/ВЫКЛ, чтобы запустить работу кофеварки.

ПРИ ПЕРВОМ ВКЛЮЧЕНИИ ИЛИ ДЛИТЕЛЬНОМ НЕИСПОЛЬЗОВАНИИ

При первом включении новой кофеварки или после длительного периода ее хранения без использования может возникнуть затруднение с заполнением системы кофеварки водой.

Это не является неисправностью.

Для успешного первого заполнения, пожалуйста, используйте специальный ручной мини-насос (входит в комплект).

При помощи него Вы легко удалите воздух из системы и заполните ее водой.

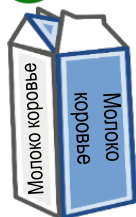
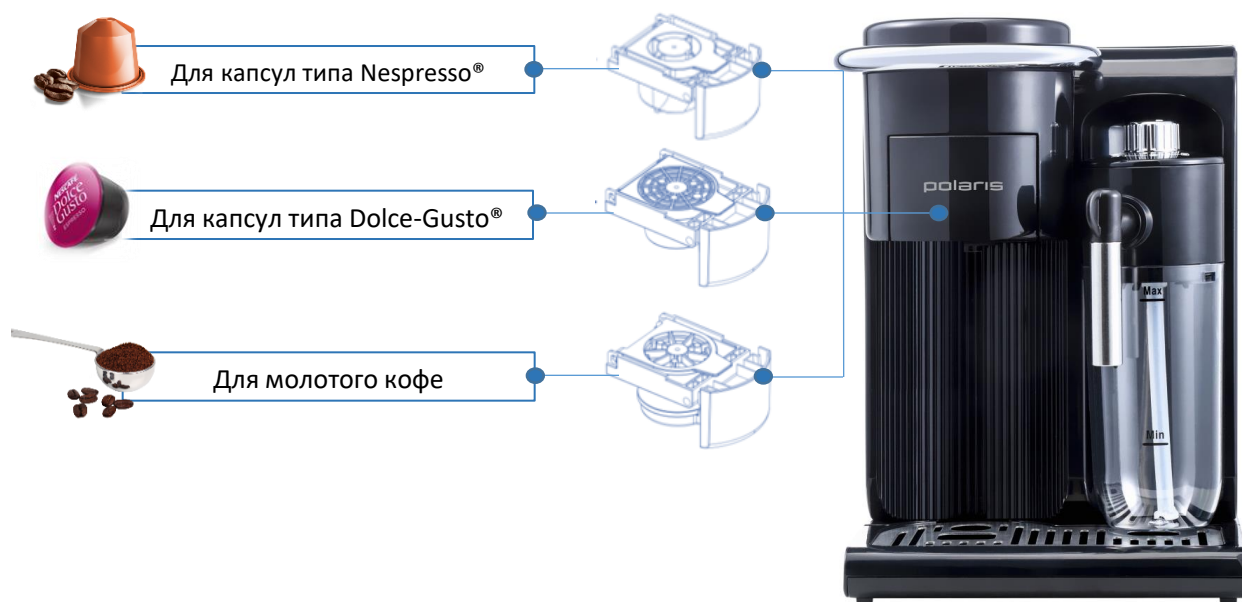
Порядок работы:

- Установите кружку не менее 100 мл на подставку для кружек;
- Снимите резервуар для воды с кофеварки;
- Вставьте трубку мини-насоса в отверстие для забора воды;
- Залейте воду в трубку до ее заполнения;
- Вставьте поршень мини-насоса в трубку и без усилий вдавите его;
- Вода из трубки заполнит систему кофеварки;
- При необходимости повторите шаги с 3 по 5 несколько раз;
- После того, как Вы проделаете все описанные выше шаги, внутренняя помпа кофеварки будет закачивать воду в нормальном режиме;



ПРИГОТОВЛЕНИЕ КОФЕ

Для разных видов приготовления кофе существуют соответствующие съемные держатели: для капсул стандарта Nespresso®, Dolce Gusto® и для молотого кофе.



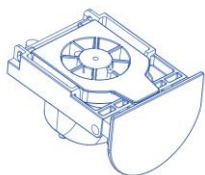
! Просим принять во внимание **ограничения по использованию РАСТИТЕЛЬНОГО молока** для взбивания в капучинаторе. Соевое и миндальное молоко, а также растительные смеси на их основе, взбиваются слабо и под действием пара могут сворачиваться в автокапучинаторе, что с большой степенью вероятности приводит к образованию засоров из растительного творога в капучинаторе и воздушных трубках молочной системы. Устранение подобных засоров не подпадает под действие гарантийных обязательств и устраняются в условиях АСЦ на платной основе.



В связи с чем **ИСПОЛЬЗОВАНИЕ СОЕВОГО И МИНДАЛЬНОГО МОЛОКА В КОФЕМАШИНАХ И КОФЕВАРКАХ POLARIS КАТЕГОРИЧЕСКИ НЕ РЕКОМЕНДОВАНО ИЗГОТОВИТЕЛЕМ.**

Использование рисового или овсяного молока возможно, но при соблюдении более тщательной и частой автоматической очистки капучинатора с помощью запуска функции «Самоочистка» сразу после приготовления одного или серии напитков на основе рисового или овсяного молока.

Регулярное использование жидкости для очистки молочной системы Polaris также позволяет поддерживать идеальную чистоту компонентов молочной системы кофемашины.

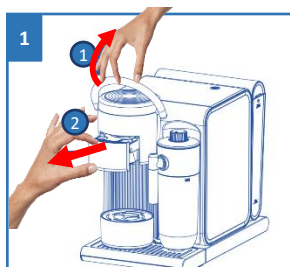


ПРИГОТОВЛЕНИЕ КОФЕ из капсул типа NESPRESSO®

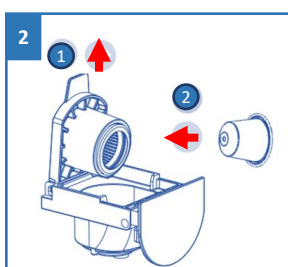
- Поднимите вверх до упора рычаг фиксатора и извлеките съемный держатель для капсул типа Nespresso®, если он установлен в корпус кофеварки.
- Приподнимите крышку держателя и вставьте капсулу типа Nespresso®.
- Установите держатель с капсулой в корпус кофеварки и опустите рычаг фиксатора вниз до упора.
- Установите съемный поддон для маленьких чашек на платформу для чашек и подставьте чашку под дозатор.
- Нажимайте на кнопку «Объем напитка» до желаемого количества (чем больше индикаторов – тем больше объем напитка, 1 уровень равен примерно 20 мл).
- Нажмите на кнопку «Горячий напиток» или «Холодный напиток» для приготовления кофе. Кнопка будет мигать, пока не закончит процесс приготовления и не отключится автоматически. После приготовления извлеките использованную капсулу и утилизируйте.
- После приготовления, возможно вытекание незначительного количества кофе из отработанной капсулы. Используйте специальный контейнер, во избежание попадания капель на чистые поверхности. Специальный контейнер так же можно использовать в качестве временного места хранения для отработанных капсул.



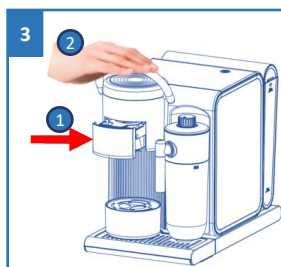
ВНИМАНИЕ! Не все капсулы разных производителей одинаково корректно срабатывают в кофеварках. ПОДБИРАЙТЕ ПОДХОДЯЩИЕ КАПСУЛЫ.



1
Поднимите вверх рычаг фиксатора и извлеките съемный держатель для капсул



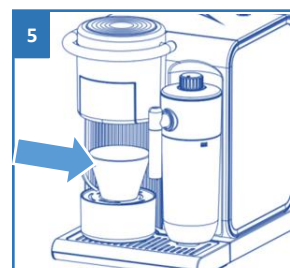
2
Приподнимите крышку держателя и вставьте капсулу типа Nespresso®



3
Установите держатель с капсулой в корпус кофеварки, опустите рычаг фиксатора



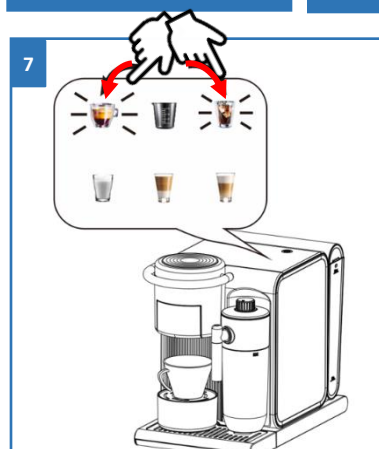
4
Установите съемный поддон для маленьких чашек



5
Установите чашку



6
Нажмите на кнопку «Объем напитка» для установки порции



7
Нажмите кнопку «Горячий напиток» или «Холодный напиток»



Для корректной работы кофеварки производитель рекомендует использовать оригинальные капсулы типа Nespresso и Dolce-Gusto

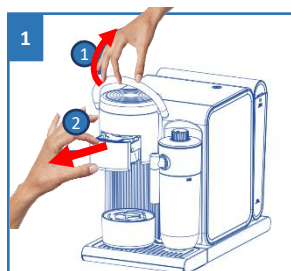


ПРИГОТОВЛЕНИЕ КОФЕ из капсул типа DOLCE GUSTO®

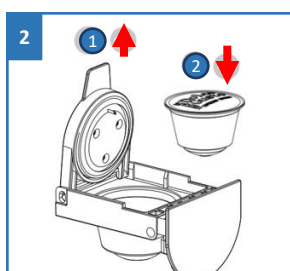
- Поднимите вверх до упора рычаг фиксатора и извлеките съемный держатель для капсул типа Dolce Gusto®, если он установлен в корпус кофеварки.
- Вставьте капсулу в посадочное место держателя.
- Установите держатель с капсулой в корпус кофеварки и опустите рычаг фиксатора вниз до упора и подставьте чашку под дозатор.
- Нажимайте на кнопку «Объем напитка» до желаемого количества (чем больше индикаторов – тем выше объем напитка, 1 уровень равен примерно 20 мл).
- Нажмите на кнопку «Горячий напиток» или «Холодный напиток» для приготовления кофе. Кнопка будет мигать, пока не закончит процесс приготовления и не отключится автоматически. После приготовления извлеките использованную капсулу и утилизируйте.
- После завершения приготовления извлеките использованную капсулу и утилизируйте.
- После приготовления, возможно вытекание незначительного количества кофе из отработанной капсулы.
- После приготовления напитка с помощью адаптера для капсул DolceGusto® рекомендуем прочистить отверстие для подачи воды шпилькой, входящей в комплект, как указано на рисунке ниже. Также если во время приготовления напитка вода не поступает, это может свидетельствовать о том, что отверстие засорилось и требуется повторить данную процедуру.



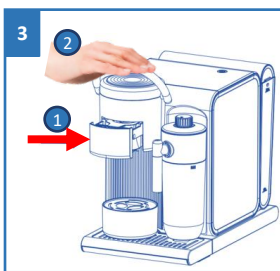
ВНИМАНИЕ! Не все капсулы любых производителей одинаково корректно срабатывают в кофеварках. Подбирайте подходящие капсулы.



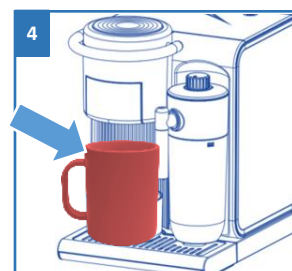
1
Поднимите вверх рычаг фиксатора и извлеките съемный держатель для капсул



2
Вставьте капсулу типа Dolce Gusto® в посадочное место держателя



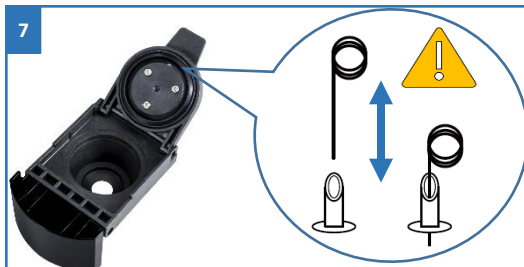
3
Установите держатель с капсулой в корпус кофеварки, опустите рычаг фиксатора



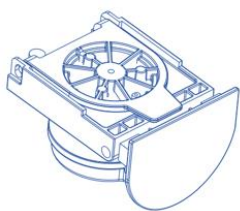
4
Установите чашку



5
Нажмите на кнопку «Объем напитка» для установки порции

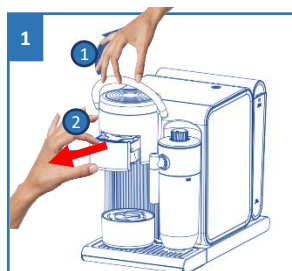


7
После приготовления кофе рекомендуем прочищать отверстие для подачи воды (в адаптере для приготовления капсул) при помощи шпильки, входящей в комплект

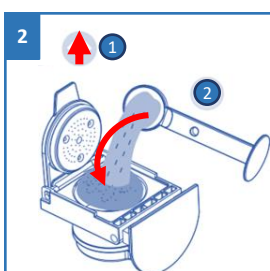


ПРИГОТОВЛЕНИЕ МОЛОТОГО КОФЕ

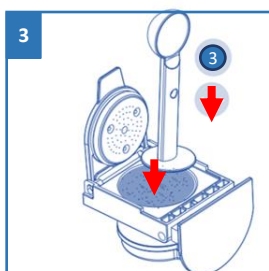
- Поднимите вверх до упора рычаг фиксатора и извлеките съемный держатель для молотого кофе, если он установлен в корпус кофеварки.
- Засыпьте необходимое количество молотого кофе в держатель с помощью мерной ложки.
- Уплотните засыпанный кофе обратной стороной мерной ложки-уплотнителя. Рекомендуется заполнять кофе не превышая отметки MAX.
- Установите держатель, заполненный кофе, в корпус кофеварки и опустите рычаг фиксатора вниз до упора.
- Подставьте чашку под дозатор.
- Выберите объем напитка, если это необходимо.
- Далее, нажмите на кнопку «Горячий напиток» или «Холодный напиток» для приготовления кофе. Кнопка будет мигать, пока не закончит процесс приготовления и не отключится автоматически.
- После приготовления удалите кофе из держателя и промойте держатель под проточной водой.



1
Поднимите вверх рычаг фиксатора и извлеките съемный держатель для молотого кофе



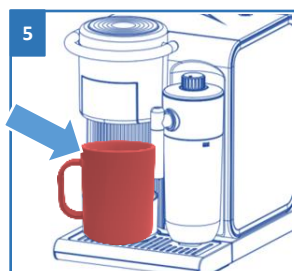
2
Засыпьте необходимое количество молотого кофе



3
Уплотните засыпанный кофе



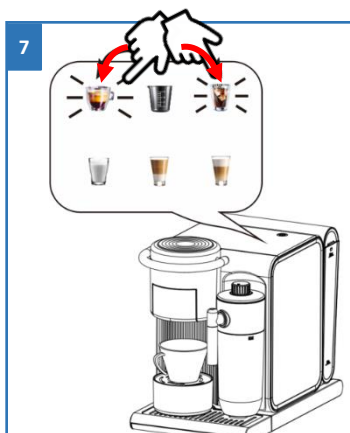
4
Установите держатель для молотого кофе в корпус кофеварки, опустите рычаг фиксатора



5
Установите чашку



6
Нажмите на кнопку «Объем напитка» для установки объема порции



ПРИМЧЕНИЕ. Максимальная загрузка 14 грамм молотого кофе. Превышение этого лимита приводит к негативным последствиям для качества напитка и технического состояния кофеварки.



СОВЕТ! Не выбрасывайте кофейный жмых в водопровод во избежание засора! Используйте канализацию или мусорное ведро.

ПРИГОТОВЛЕНИЕ ВСПЕНЕННОГО МОЛОКА



ВНИМАНИЕ!!

Для получения устойчивой пышной пены в молочно-кофейном напитке и вспененном молоке рекомендуем использовать ультрапастеризованное молоко с жирностью 1,5% - 3,5%, содержанием животного белка не менее 3%, охлажденное до температуры 5 - 8°C.



На заметку!

Использование молока повышенной жирности может со временем привести к накоплению налета молочного жира внутри трубок и жиклера молочной системы и негативно отразиться на работе капучинатора.

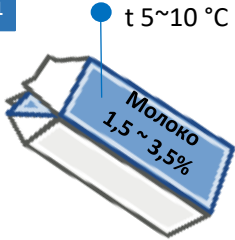
- Снимите крышку капучинатора(это можно сделать не извлекая капучинатор в сборе из самой кофеварки).
- Аккуратно налейте охлажденное чистое молоко жирностью 1,5% - 3,5% в резервуар для молока и закройте крышку капучинатора.
- Налейте чистую воду в резервуар для воды (убедитесь, что в резервуаре для воды более 150 мл воды).
- Используйте съемный поддон для маленьких чашек, если необходимо приготовить маленькую порцию. Если необходимо приготовить большую порцию, то просто поставьте чашку на платформу для чашек.
- Отрегулируйте угол наклона парового рукава (он должен смотреть в стакан).



ВАЖНО! Никогда не направляйте паровой рукав никуда кроме кружки во избежание ожогов!


- Нажмите кнопку ВКЛ/ВЫКЛ. Кнопки начнут мигать, кроме «Объем напитка» и «Холодный напиток». После завершения предварительного прогрева – все кнопки загорятся постоянно.
- Нажмите кнопку «Молочная пена» и подождите, пока машина автоматически не остановится после завершения вспенивания (если вам нужно остановить процесс вспенивания, нажмите кнопку вспенивания молока еще раз).

1



Используйте ультрапастеризованное молоко с жирностью 1,5% - 3,5%

2



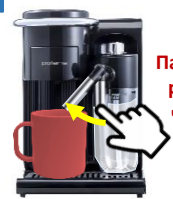
Снимите крышку с капучинатора и залейте аккуратно молоко

3



Наполните резервуар для воды фильтрованной водой не превышая отметки MAX

4



Отрегулируйте угол наклона парового рукава (он должен смотреть в стакан)



ПРИМЕЧАНИЕ: во время приготовления молока кнопки функций будут мигать, это нормально. Длительность цикла подачи вспененного молока составляет 20 секунд



НАПОМИНАНИЕ:

После каждой операции, если в резервуаре для молока осталось молоко, пожалуйста, используйте его, либо, перелейте молоко из резервуара для молока в другую емкость и поместите перелитое молоко для хранения в холодильник. Кроме того, своевременно очищайте капучинатор в сборе, чтобы со временем предотвратить появление неприятного запаха от оборудования. Для очистки капучинатора в сборе см раздел «Самоочистка» данного Руководства).



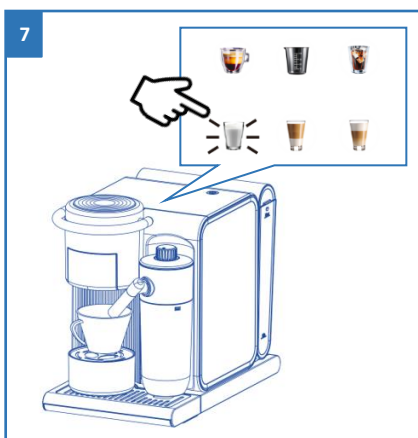
ВНИМАНИЕ. Не храните капучинатор в сборе в холодильнике — это приводит к засыханию молока внутри капучинатора и поломке аппарата



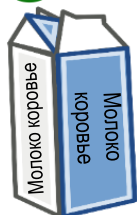
Вставьте вилку в розетку и нажмите кнопку ВКЛ/ВЫКЛ



Индикаторы будут мигать пока кофеварка нагревается



Нажмите кнопку «Молочная пена»



! Просим принять во внимание **ограничения по использованию**

РАСТИТЕЛЬНОГО молока для взбивания в капучинаторе. Соевое и миндальное молоко, а также растительные смеси на их основе, взбиваются слабо и под действием пара могут сворачиваться в автокапучинаторе, что с большой степенью вероятности приводит к образованию засоров из растительного творога в капучинаторе и воздушных трубках молочной системы. Устранение подобных засоров не подпадает под действие гарантийных обязательств и устраняются в условиях АСЦ на платной основе.



В связи с чем **ИСПОЛЬЗОВАНИЕ СОЕВОГО И МИНДАЛЬНОГО МОЛОКА В КОФЕМАШИНАХ И КОФЕВАРКАХ POLARIS КАТЕГОРИЧЕСКИ НЕ РЕКОМЕНДОВАНО ИЗГОТОВИТЕЛЕМ.**

Использование рисового или овсяного молока возможно, но при соблюдении более тщательной и частой автоматической очистки капучинатора с помощью запуска функции «Самоочистка» сразу после приготовления одного или серии напитков на основе рисового или овсяного молока.



Регулярное использование жидкости для очистки молочной системы Polaris также позволяет поддерживать идеальную чистоту компонентов молочной системы кофемашины.

ПРИГОТОВЛЕНИЕ ГОРЯЧЕГО МОЛОКА

- Снимите крышку резервуара для молока (это можно сделать не извлекая резервуар из самой кофеварки).
- Аккуратно налейте охлажденное чистое молоко жирностью 1,5% - 3,5% в резервуар для молока и закройте его крышку.
- Налейте чистую воду в резервуар для воды (убедитесь, что в резервуаре для воды более 150 мл воды).
- Используйте съемный поддон для маленьких чашек, если необходимо приготовить маленькую порцию. Если необходимо приготовить большую порцию, то просто поставьте чашку на платформу для чашек.
- Отрегулируйте угол наклона парового рукава (он должен смотреть в стакан).



ВАЖНО! Никогда не направляйте паровой рукав никуда кроме кружки во избежание ожогов!

- Нажмите кнопку ВКЛ/ВЫКЛ. Кнопки начнут мигать, кроме «Объем напитка» и «Холодный напиток». После завершения предварительного прогрева – все кнопки загорятся постоянно.
- Поверните регулятор капучинатора в положение «Горячее молоко».  дисплее появится индикатор «Горячее молоко» 
- После приготовления нужной порции горячего молока поверните регулятор капучинатора в положение «Вспенивание молока» для остановки горячего молока.



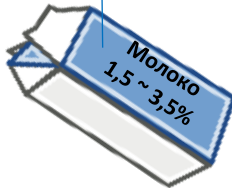
ПРИМЕЧАНИЕ: во время приготовления молока кнопки функций будут мигать, это нормально. Длительность цикла подачи горячего молока - 120 секунд

НАПОМИНАНИЕ:




После каждой операции, если в резервуаре для молока осталось молоко, пожалуйста, используйте его, либо, извлеките контейнер для молока из прибора и поместите его для хранения в холодильник. Кроме того, своевременно очищайте резервуар для молока, чтобы со временем предотвратить появление неприятного запаха от оборудования.

Для очистки резервуара для молока см. раздел «Самоочистка» данного Руководства).

1  t 5~8 °C
Молоко
1,5 ~ 3,5%


Используйте ультрапастеризованное молоко с жирностью 1,5% - 3,5%

2  Молоко
1,5 ~ 3,5%

Снимите крышку с капучинатора и залейте аккуратно молоко

3  MAX

Наполните резервуар для воды фильтрованной водой не превышая отметки MAX


4  Паровой рукав в чашку!

Отрегулируйте угол наклона парового рукава (он должен смотреть в стакан)




ВНИМАНИЕ. Не храните капучинатор в сборе в холодильнике — это приводит к засыханию молока внутри и поломке аппарата

5



Вставьте вилку в розетку и нажмите кнопку ВКЛ/ВЫКЛ

6



Индикаторы будут мигать пока кофеварка нагревается

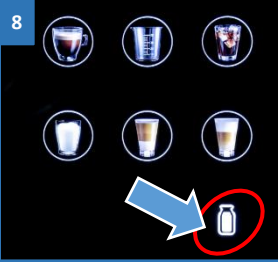
7

ГОРЯЧЕЕ МОЛОКО




Поверните регулятор капучинатор а в положение «Горячее молоко»

8



На дисплее индикатор нагрева молока

8

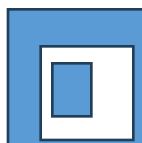


Начнётся приготовление горячего молока

9



По завершении поверните регулятор капучинатор а в положение «Молочная пена»



Все иллюстрации в данном Руководстве являются схематичными. Соотношение элементов на иллюстрациях не могут быть изображены в масштабе реальных объектов, показывают лишь образную демонстрацию принципов работы с прибором! Внешний вид техники, цвета декоративных панелей или наличие элементов может различаться от реального прибора, который Вы приобрели.

ПРИГОТОВЛЕНИЕ МОЛОЧНО-КОФЕЙНОГО НАПИТКА (Капучино / Латте)



КАПУЧИНО - молочно-кофейный напиток с молочной шапкой, налив которого выполняется с последовательностью «Кофе – Вспененное молоко».

Во время приготовления Капучино Вы можете прекратить подачу напитка нажатием на кнопку выбранной программы еще раз.



ЛАТТЕ - молочно-кофейный напиток с молочной шапкой и высоким содержанием молока, налив напитка выполняется с последовательностью «Вспененное молоко - Кофе». Во время приготовления Латте Вы можете прекратить подачу напитка нажатием на кнопку выбранной программы еще раз.



ВНИМАНИЕ!!

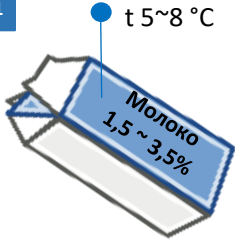
Для получения устойчивой пышной пены в молочно-кофейном напитке и вспененном молоке рекомендуем использовать ультрапастеризованное молоко с жирностью 1,5% - 3,5%, содержанием животного белка не менее 3%, охлажденное до температуры 5 - 8°C.

- Снимите крышку капучинатора (это можно сделать не извлекая резервуар из самой кофеварки).
- Аккуратно налейте охлажденное чистое молоко жирностью 1,5% - 3,5% в резервуар для молока и закройте его крышку.
- Налейте чистую воду в резервуар для воды (убедитесь, что в резервуаре для воды более 150 мл воды).
- Используйте съемный поддон для маленьких чашек, если необходимо приготовить маленькую порцию. Если необходимо приготовить большую порцию, то просто поставьте чашку на платформу для чашек.
- Отрегулируйте угол наклона парового рукава (он должен смотреть в стакан).




ВАЖНО! Никогда не направляйте паровой рукав никуда кроме кружки во избежание ожогов!

1



Используйте ультрапастеризованное молоко с жирностью 1,5% - 3,5%

2



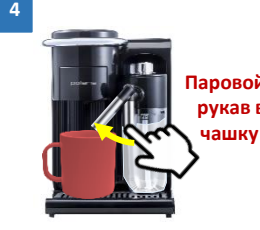
Снимите крышку с капучинатора и залейте аккуратно молоко

3



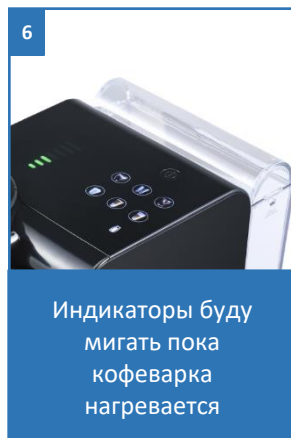
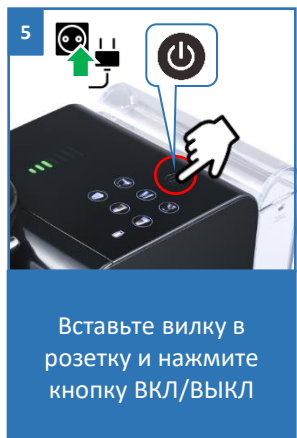
Наполните резервуар для воды фильтрованной водой не превышая отметки MAX

4



Отрегулируйте угол наклона парового рукава (он должен смотреть в стакан)

- Нажмите кнопку ВКЛ/ВЫКЛ. Кнопки начнут мигать, кроме «Объем напитка» и «Холодный напиток». После завершения предварительного прогрева – все кнопки загорятся постоянно.
- Нажмите кнопку «Капучино» или «Латте» и подождите, пока машина автоматически не остановится после завершения вспенивания (если вам нужно остановить процесс вспенивания, нажмите кнопку вспенивания молока еще раз).



ПРЕДУПРЕЖДЕНИЕ!

Производитель рекомендует осуществлять очистку капучинатора сразу после приготовления молочно-кофейных напитков. См. раздел «Самоочистка» данного Руководства.

СБРОС К ЗАВОДСКИМ НАСТРОЙКАМ

1. Нажмите и удерживайте кнопку «Горячий напиток» и кнопку выбора размера чашки «Объем напитка» в течение 3 секунд.
2. Все индикаторы начнут мигать, и прозвучат три звуковых сигнала.
3. Индикатор «Объема напитка» переключится на самое низкое значение, указывая на завершение сброса к заводским настройкам.



ОБЪЕМЫ НАПИТКОВ

В данном приборе есть возможность регулировать объём напитка.

Для этого нужно на панели управления нажать сенсорную кнопку «Объём напитка».

При настройках объёма напитка на панели управления будет заполняться шкала индикатор, которая информирует о текущем уровне объёма.

Всего доступно 7 уровней объёма. 1 уровень равен примерно 20 мл.

По мере того как напиток наливается в чашку, деления уровня объёма на панели управления убывают, чтобы вы видели, сколько времени осталось до конца процесса.

Объём напитка может отличаться в меньшую или большую степень, будет зависеть от типа капсул и от того, какое количество молотого кофе было засыпано и как плотно спрессовано.



Примечание: при настройке объёма напитка параметры применяются ко всем кофейным напиткам. Если для определенного напитка нужен другой объём, то перед приготовлением нужно осуществить регулировку объёма. Последующее приготовление напитков будет с тем объёмом, который настроили ранее.

Регулировать объём «Вспененного молока» и «Горячего молока» нажатием кнопки «Объём напитка» нельзя, предусмотрена только фиксированная подача по времени.

Таблица регулировки объема напитков

СПОСОБ ЗАВАРИВАНИЯ		Диапазон объема напитка	Температура готового напитка	Объем молочной пены	Объем горячего молока
ГОРЯЧИЙ КОФЕ	Капсулы типа Dolce Gusto (Картридж Dolce Gusto)	50 -110 мл	73-76 °С	°	°
	Капсулы типа Nespresso (Картридж Nespresso)	40 -175 мл	74-77 °С	°	°
	Молотый кофе (Картридж под молотый кофе)	40 -170 мл	75-80 °С	°	°
ХОЛОДНЫЙ КОФЕ	Капсулы типа Dolce Gusto (Картридж Dolce Gusto)	40 -100 мл	28-30 °С	°	°
	Капсулы типа Nespresso (Картридж Nespresso)	40 -115 мл	30-31 °С	°	°
	Молотый кофе (Картридж под молотый кофе)	45-95 мл	28-30 °С	20 сек	°
КАПУЧИНО	Молотый кофе (Картридж под молотый кофе)	70-180 мл	64-66 °С	20 сек	°
ЛАТТЕ	Молотый кофе (Картридж под молотый кофе)	70-180	64-65 °С	20 сек	°
ВСПЕНЕННОЕ МОЛОКО		°	54 °С	20 сек	°
ГОРЯЧЕЕ МОЛОКО		°	60-62 °С	°	120 сек

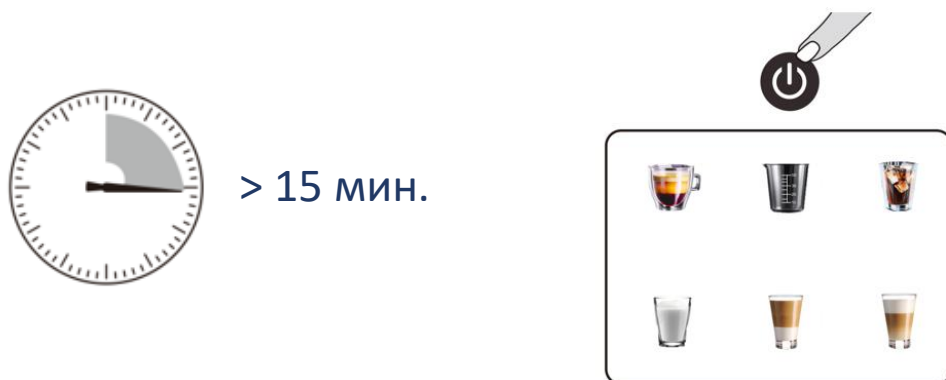
- Подача вспененного молока в кофейно-молочных напитках измеряется машиной в секундах, 1 секунда подачи равна примерно 2-3 мл вспененного молока.
- Фактический объем напитка может отличаться в зависимости от вида капсулы, сорта кофе, степени помола и плотности трамбовки молотого кофе. Небольшие отклонения от заявленного объема допустимы.
- Температура напитка может варьироваться в пределах от целевой в зависимости от температуры чашки, окружающей среды.



РЕЖИМ ЭНЕРГОСБЕРЕЖЕНИЯ

По умолчанию устройство поставляется с энергосберегающим режимом, который автоматически отключает все индикаторы прибора через 15 минут.

Когда устройство выключено, повторное нажатие кнопки ВКЛ/ВЫКЛ перезапустит устройство. Для того, чтобы отключить данную настройку – см. рекомендации ниже.



ОТКЛЮЧЕНИЕ/ВКЛЮЧЕНИЕ РЕЖИМА ЭНЕРГОСБЕРЕЖЕНИЯ

1. Нажмите кнопку ВКЛ/ВЫКЛ, чтобы войти в интерфейс выбора функций.
2. Затем одновременно нажмите и удерживайте кнопки «Холодный напиток» и «Капучино» в течение 3 секунд, чтобы войти в интерфейс настройки режима энергосбережения:
 - Нажмите кнопку «Капучино», и индикатор кнопки «Капучино» начнет мигать: режим энергосбережения отключен.
 - Нажмите кнопку «Капучино», и индикатор кнопки «Капучино» будет гореть постоянно: режим энергосбережения включен.



САМООЧИСТКА



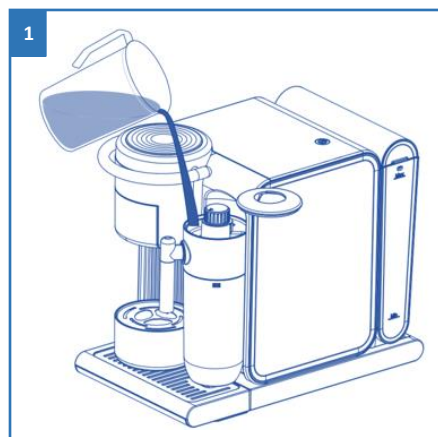
ПРИМЕЧАНИЕ: Перед самоочисткой необходимо слить молоко из капучинатора.

- Поставьте чашку на крышку поддона для сбора капель, отрегулируйте угол наклона паровой трубки (убедитесь, что в резервуаре для воды находится более 150 мл воды).
- Нажмите кнопку ВКЛ/ВЫКЛ, дождитесь завершения прогрева, когда все кнопки загорятся постоянно.
- Поверните регулятор капучинатора в положение «Самоочистка». Будет запущен процесс самоочистки капучинатора в сборе.
- После завершения самоочистки поверните регулятор капучинатора в положение обратно в положение «Молочная пена».

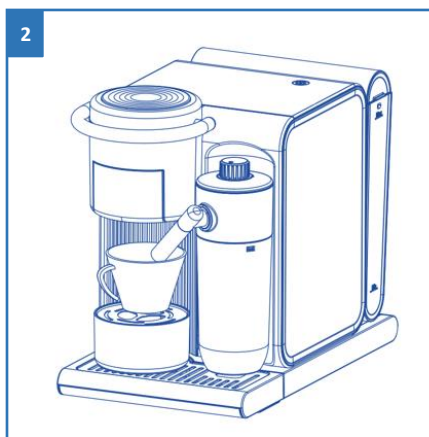


Внимание: если функция самоочистки не может полностью очистить капучинатор в сборе, пожалуйста, выньте его и промойте под краном.

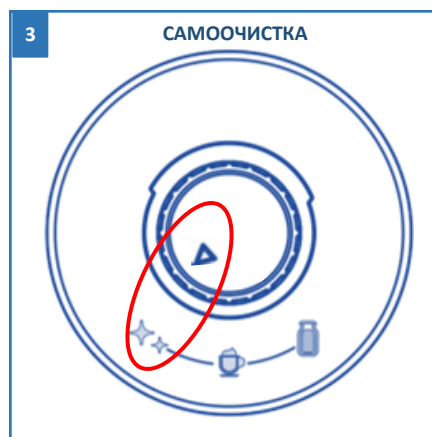
Длительность цикла самоочистки составляет 120 секунд



1
Налейте воду в резервуар для молока не менее 150 мл и не более отметки MAX



2
Поставьте чашку на крышку поддона для сбора капель



3
САМООЧИСТКА
Поверните регулятор капучинатора в положение «Самоочистка»



9
ЗАВЕРШЕНИЕ САМООЧИСТКИ
По завершении поверните регулятор капучинатора в положение «Молочная пена»

РАЗБОРКА КАПУЧИНАТОРА В СБОРЕ

- Извлеките капучинатор в сборе из корпуса кофеварки, потянув аккуратно в противоположном направлении от корпуса основного прибора.
- Снимите с него крышку.
- Нажмите кнопку фиксатора, чтобы отсоединить капучинатор от резервуара для молока
- Поверните регулятор в положение «Самоочистка», после чего потяните ее вверх и извлеките, как показано на рисунке ниже.
- Паровую трубку с паровым рукавом поверните влево до совмещения стрелки на трубке с соответствующей меткой на корпусе капучинатора и потяните на себя.
- Для снятия силиконовой трубки подачи молока – пятните ее вниз.



ВНИМАНИЕ! При разборке не прикладывайте чрезмерных усилий, так как детали, выполнены из пластика.

- Для снятия запорной пластины, надавите с обеих сторон на оба конца фиксирующей пластины, затем потяните ее и извлеките в направлении вверх.
- Для снятия переходника между кофеваркой и капучинатором – просто потяните в противоположную сторону от верхней части контейнера для молока. См. иллюстрации ниже.



СБОРКА КАПУЧИНАТОРА В СБОРЕ

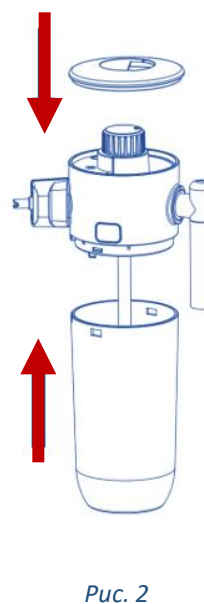
Сборка производится в обратной последовательности от разборки.

Порядок действий:

- Соберите переходник между кофеваркой и капучинатором.
- Вставьте фиксирующую пластину в корпус капучинатора в направлении стрелки, как показано на рисунке ниже, закрепив разъем.
- Вставьте каждый компонент в направлении стрелки.
- Установите в резервуар для молока капучинатор и крышку капучинатора



СОБЕРИТЕ И
ЗАФИКСИРУЙТЕ



ЧИСТКА И УХОД

Регулярный уход

Промойте гидросистему кофеварки чистой водой без загрузки кофе или капсул нажатием кнопки «Горячий напиток» после каждого использования прибора перед выключением. Корпус кофеварки протрите влажной тканью или салфеткой.

Декальцинация

1. Поставьте большую чашку на подставку для чашек.
2. Добавьте необходимое количество средства для удаления накипи в резервуар для воды.
3. Нажмите кнопку ВКЛ/ВЫКЛ, чтобы войти в интерфейс выбора функций.
4. Одновременно нажмите и удерживайте кнопки «Горячий напиток» и «Холодный напиток» в течение 3 секунд, чтобы войти в режим удаления накипи. Загорятся индикаторы кнопки «Горячий напиток» и удаления накипи.
5. Нажмите кнопку «Горячий напиток», чтобы начать процесс удаления накипи. Продолжительность работы составляет 120 секунд. Процесс можно остановить в любое время, снова нажав кнопку «Горячий напиток».




Примечание: После приготовления более 100 чашек кофе, описанную выше процедуру удаления накипи следует проводить регулярно (ежемесячно).

1



Добавьте небольшое кол-во средства для очистки от накипи для кофеварок в бак для воды

2



Установите большую кружку, включите прибор кнопкой ВКЛ/ВЫКЛ

3



Удерживайте одновременно ≈ 3 сек.

Нажмите и удерживайте кнопки «Горячий напиток» и «Холодный напиток» в течение 3 секунд

4



Нажмите кнопку «Горячий напиток» для начала декальцинации

ТРЕБОВАНИЯ ПО УТИЛИЗАЦИИ

Отходы, образующиеся при утилизации изделий, подлежат обязательному сбору с последующей утилизацией в установленном порядке и в соответствии с действующими требованиями и нормами отраслевой нормативной документации, в том числе в соответствии с СанПиН 2.1.3684-21 «Санитарно-эпидемиологические требования к содержанию территорий городских и сельских поселений, к водным объектам, питьевой воде и питьевому водоснабжению, атмосферному воздуху, почвам, жилым помещениям, эксплуатации производственных, общественных помещений, организации и проведению санитарно-противоэпидемических (профилактических) мероприятий».

ХРАНЕНИЕ




- Убедитесь в том, что прибор отключен от сети и полностью остыл.
- Слейте воду и произведите чистку прибора, тщательно просушите все съёмные детали. Утилизируйте использованные капсулы и кофейные пакеты.
- Протрите прибор насухо и следите за тем, чтобы прибор хранился в сухом, прохладном месте.
- Не допускается хранить бывший в использовании прибор при отрицательных температурах воздуха. Не удалённые из прибора остатки воды замерзая разрушат детали кофеварки.
- Электроприборы надо хранить в закрытом сухом и чистом помещении при температуре окружающего воздуха не выше плюс 40°C с относительной влажностью не выше 70% и отсутствии в окружающей среде пыли, кислотных и других паров, отрицательно влияющих на материалы электроприборов.

ТРАНСПОРТИРОВКА

Электроприборы транспортируют всеми видами транспорта в соответствии с правилами перевозки грузов, действующими на транспорте конкретного вида. При перевозке прибора используйте оригинальную заводскую упаковку.

Транспортирование приборов должно исключать возможность непосредственного воздействия на них атмосферных осадков и агрессивных сред.

НЕИСПРАВНОСТИ И ИХ УСТРАНЕНИЕ

Неисправность	Устранение
Кофеварка не подает воду	<p>В процессе приготовления кофе из-за нехватки воды в резервуаре после его доливки воздух попадает во внутренний водопроводящий канал, что приводит к прекращению подачи воды при дальнейшем приготовлении кофе.</p> <ol style="list-style-type: none"> 1. Убедитесь, что кофеварка включена в сеть 2. Убедитесь, что не менее 150 мл чистой воды находится в контейнере для воды 3. Поместите чашку с объемом не менее 100 мл на подставку для чашек. Нажмите на кнопку ВКЛ/ВЫКЛ. Как только индикаторы перестанут мигать, нагрев завершен. 4. Нажмите кнопку Холодного напитка – и помпа начнет работать. Как только вода начнет вытекать в чашку, нажмите на кнопку Кофе или ВКЛ/ВЫКЛ для остановки процесса <p>См. раздел «При первом включении или длительном неиспользовании» данного .Руководства.</p>
Кофе не варится	<ol style="list-style-type: none"> 1. Убедитесь, что резервуар наполнен водой. 2. Повторите действия, описанные в разделе «Подготовка к работе». 3. Убедитесь, что вы насыпали достаточно молотого кофе и он не сильно спрессован 4. Если после этого данная функция не восстановилась, нужно обратиться к квалифицированным специалистам сервисного центра.
Кофе не достигает необходимой температуры	<ol style="list-style-type: none"> 1. Удалите отложения, которые могли сформироваться внутри кофеварки. 2. Предварительно подогрейте чашку.
Происходит протечка воды	<ol style="list-style-type: none"> 1. Вылейте избыток воды из поддона для воды. 2. Проверьте, не заклинило ли клапан на баке для воды.
Рычаг фиксатора съемного держателя не закрывается	<ol style="list-style-type: none"> 1. Проверьте положение держателя для капсул/молотого кофе. 2. Поставьте его в верное положение
Молоко не вспенивается	<ol style="list-style-type: none"> 1. Поверните ручку управления резервуаром для молока в положение очистки и один раз промойте резервуар для молока.  2. Разберите резервуар для молока и промойте его компоненты под краном (см. советующий раздел данного руководства). 3. Если проблему не удастся решить самостоятельно, обратитесь в сервисный центр для ремонта.
Индикатор «нехватки воды» 	<ol style="list-style-type: none"> 1. После добавления воды в резервуар нажмите кнопку подачи холодного напитка  один раз и дождитесь, пока устройство не перестанет работать. 2. Если неисправность не может быть устранена, обратитесь в сервисный центр для ремонта.
Индикаторная подсветка не работает	<ol style="list-style-type: none"> 1. Убедитесь, что вилка сидит плотно в розетке. 2. Убедитесь, что нажата кнопка ВКЛ/ВЫКЛ



Внимание!

Если с помощью описанных выше шагов Вы не смогли устранить проблему своими силами, то рекомендуем обратиться в ближайший Авторизованный сервисный центр POLARIS в Вашем регионе.

ТЕХНИЧЕСКИЕ ХАРАКТЕРИСТИКИ

PCM 2030E 3-in-1 Adore Cappuccino - Кофеварка бытовая электрическая торговой марки POLARIS

Мощность: 1450 Вт

Напряжение: 220-240 В ~

Частота: 50 Гц

Ёмкость резервуара для воды – 1000 мл

Ёмкость резервуара для молока – 250 мл

Класс защиты: I

Примечание: Вследствие постоянного процесса внесения изменений и улучшений, между инструкцией и изделием могут наблюдаться некоторые различия. Производитель надеется, что пользователь обратит на это внимание.

ИНФОРМАЦИЯ О СЕРТИФИКАЦИИ

Продукция прошла процедуру подтверждения соответствия требованиям ТР ТС 004/2011 «О безопасности низковольтного оборудования», ТР ТС 020/2011 «Электромагнитная совместимость технических средств», ТР ЕАЭС 037/2016 «Об ограничении применения опасных веществ в изделиях электротехники и радиоэлектроники» и маркируется единым знаком обращения продукции на рынке государств-членов Таможенного Союза.

Информацию о номере сертификата/декларации соответствия и сроке его действия Вы можете получить в месте приобретения изделия POLARIS или у Уполномоченного представителя изготовителя



Срок службы изделия: 3 года

Гарантийный срок: 2 года со дня покупки

В состав изделия входят комплектующие, подверженные естественному износу и/или имеющие ограниченный срок службы и подлежащие плановой возмездной замене по мере выработки их ресурса. На эти комплектующие Изготовитель устанавливает ограниченную гарантию.

В данном товаре таковыми являются:

- Уплотнительные прокладки водного резервуара, группы выдачи напитка, трубо и паропроводов – 6 месяцев.
- . Капучинатор автоматический (при условии соблюдения правил эксплуатации) – 6 месяцев

Дата изготовления указана на изделии.

Произведено в Китае

На заводе: ФОШАН ШУНДЕ БЕЛИВ ЭЛЕКТРИКАЛ АППЛАЙАНСЕС КО., ЛТД

Тхе Тхирд Оф 1/Ф, 2/Ф, 3/Ф, №.15, Дафу Роад, Район Дафуджи, Ронгги, Шунде, Фошан, Китай.

At factory: FOSHAN SHUNDE BELIEVE ELECTRICAL APPLIANCES CO., LTD

The Third Of 1/F, 2/F, 3/F, No.15, Dafu Road, Dafuji Area, Ronggui, Shunde, Foshan, China

Изготовитель: НИНБО ХЭНСФОРТ ОВЕРСИЗ ЭЙША ЛИМИТЕД
Адрес: № 158 Доншан Лю, Хушан Чжидао, Цыси, Провинция Чжэцзян, КНР
Manufacturer: NINGBO HANSFORT OVERSEAS ASIA LIMITED
No. 158 Dongshan Lu, Hushan Jiedao, Cixi City, Zhejiang Province, PRC

Импортер и Уполномоченный представитель изготовителя в РФ и государствах-членах Таможенного Союза: ООО "ЭйДжиАй Электроникс", Россия, 115419, г. Москва, улица Орджоникидзе, д. 11, строение 3, этаж 4 помещение I комната 13, Тел. +7 (495) 419-11-78
Телефон единой справочной службы 8-800-700-11-78

ГАРАНТИЙНЫЕ ОБЯЗАТЕЛЬСТВА

**Изделие: Кофеварка электрическая
Adore Cappuccino**

Модель: PCM 2030E 3-in-1

Настоящая гарантия действует в течение 24 месяцев с подтвержденной даты приобретения изделия и подразумевает гарантийное обслуживание изделия в соответствии с Законами Государств – членов Таможенного Союза «О защите прав потребителей».

1. Гарантийные обязательства изготовителя распространяются на все модели, выпускаемые под торговой маркой «POLARIS» и приобретенные у уполномоченных изготовителем продавцов, в странах, где предоставляется гарантийное обслуживание (независимо от места покупки).
2. Изделие должно использоваться в строгом соответствии с руководством по эксплуатации и соблюдением правил и требований по безопасности.
3. Настоящая гарантия не распространяется на недостатки, возникшие после передачи товара потребителю вследствие:
 - Химического, механического или иного воздействия, попадания посторонних предметов, жидкостей, насекомых и продуктов их жизнедеятельности внутрь изделия;
 - Отложения известкового осадка, водного камня и накипи из-за использования воды с высоким содержанием минеральных веществ.
 - Неправильной эксплуатации, заключающейся в использовании изделия не по его прямому назначению, а также установки и эксплуатации изделия с нарушением требований Руководства по эксплуатации и правил техники безопасности;
 - Использования изделия в целях, для которых оно не предназначено;
 - Нормальной эксплуатации, а также естественного износа, не влияющие на функциональные свойства: механические повреждения внешней или внутренней поверхности (вмятины, царапины, потертости), естественные изменения цвета металла, в т. ч. появление радужных и темных пятен, а также - коррозии на металле в местах повреждения покрытия и непокрытых участках металла;
 - Износа деталей отделки, насадок и аксессуаров, ламп, батарей, защитных экранов, фильтров, накопителей мусора, уплотнительных элементов, ремней, щеток и иных деталей с ограниченным сроком использования;
 - Ремонта изделия, произведенного лицами или организациями, не являющимися Авторизованными сервисными центрами*;
 - Повреждений изделия при транспортировке, некорректного его использования, а также в связи с непредусмотренными конструкцией изделия модификациями или самостоятельным ремонтом.
4. Изготовитель не несет гарантийные обязательства, если на изделии отсутствует паспортная идентификационная табличка, либо данные в ней стерты или исправлены.
5. Настоящая гарантия действительна только для изделий, используемых для личных бытовых нужд, и не распространяется на изделия, которые используются для коммерческих, промышленных или профессиональных целей.

Внимание!! Изготовитель не несет ответственности за возможный вред, прямо или косвенно причиненный изделием POLARIS людям, домашним животным, окружающей среде, или ущерб имуществу в случае, если это произошло в результате несоблюдения правил или условий эксплуатации и установки изделия, умышленных или неосторожных действий потребителя или третьих лиц.

По всем вопросам, связанным с техническим обслуживанием, проверкой качества, гарантийным и постгарантийным ремонтом изделий POLARIS обращайтесь в ближайший Авторизованный сервисный центр POLARIS или к продавцу – уполномоченному дилеру POLARIS.

Гарантийный ремонт изделий POLARIS осуществляют только Авторизованные сервисные центры POLARIS.

*Адреса Авторизованных сервисных центров на сайте Компании: www.polaris.ru
Для подтверждения даты приобретения изделия при гарантийном ремонте или предъявления иных предусмотренных законом требований просим Вас сохранять документы о покупке.

Таковыми документами могут являться заполненный гарантийный талон POLARIS, , кассовый чек или квитанция Продавца, иные документы, подтверждающие дату и место покупки.

При не предоставлении документа, подтверждающего дату приобретения изделия, срок гарантии исчисляется с даты изготовления изделия.

Дата изготовления указана на паспортной идентификационной табличке, находящейся на задней стенке изделия.

МАЗМҰНЫ

Жалпы ақпарат	40
Қауіпсіздік бойынша жалпы нұсқаулар	40
Аспап қауіпсіздігі бойынша арнайы нұсқаулар	42
Пайдалану саласы	43
Жиынтықтама	43
Аспаптың сипаты	43
Бөлшектерге шолу және атауы	44
Жұмысқа дайындық және пайдалану	46
Алғашқы іске қосқанда немесе ұзақ уақыт пайдаланбағанда	50
Кофе дайындау	51
Nespresso® типті капсулалардан кофе дайындау	52
Dolce Gusto® типті капсулалардан кофе дайындау	53
Ұнтақталған кофе дайындау	54
Көпіршіктелген сүтті дайындау	55
Ыстық сүт дайындау	57
Сүт-кофе сусынын (Капучино/Латте) дайындау	59
Зауыттық баптауларға қайту	60
Энергия үнемдеу режимі	63
Сүт ыдысын өздігінен тазалау	64
Сүт ыдысын бөлшектеу	65
Сүт ыдысын құрастыру	66
Тазалау және күтім	67
Кальцийсіздендіру	67
Кәдеге жарату/Сақтау/Тасымалдау бойынша талаптар	68
Ақаулықтар және оларды жою	69
Техникалық сипаттамалары	70
Сертификаттау туралы ақпарат	71
Кепілді міндеттемелер	72



Құрметті сатып алушы!

POLARIS сауда маркасымен шығарылатын өнімдерді таңдағаныңыз үшін алғыс айтамыз.

Біздің өнімдер жоғары сапа, функционалдылық және дизайн талаптарына сәйкес әзірленген. Біздің компаниядан жаңа өнімді сатып алуғаныңызға ризашылық білдіретініңізге сенімдіміз.

Аспапты пайдалануды бастар алдында, Сіздің қауіпсіздігіңізге қатысты маңызды ақпараттан тұратын осы нұсқаулықты, сондай-ақ аспапты дұрыс пайдалану және оны күтім жасау жөніндегі ұсыныстарды мұқият және толық оқып шығыңыз.

Нұсқаулықты кепілдік картасымен, кассалық чекпен, мүмкіндігінше картон қораппен және қаптама материалмен бірге сақтаңыз.

Назар аударыңыз! Өзгерістер мен жақсартуларды енгізудің тұрақты процесі нәтижесінде нұсқаулық пен өнім арасында кейбір айырмашылықтар байқалуы мүмкін. Өндіруші пайдаланушы осыған назар аударады деп үміттенеді.

ЖАЛПЫ АҚПАРАТ

Осы пайдалану жөніндегі нұсқаулық **POLARIS PCM 2030E 3-in-1 Adore Cappuccino** кофеқайнатқышының (бұдан әрі мәтінде – кофеқайнатқыш, құрылғы) техникалық сипаттамаларымен, құрылысымен, пайдалану және сақтау ережелерімен танысуға арналған.

ҚАУІПСІЗДІК БОЙЫНША ЖАЛПЫ НҰСҚАУЛАР

- Аспапты пайдалану "Тұтынушылардың электр қондырғыларын техникалық пайдалану ережелеріне" сәйкес жүргізілуі тиіс.
- Аспап тек тұрмыста пайдалануға арналған. Аспапты коммерциялық мақсатта ұзақ уақыт пайдалану оның шамадан тыс жүктелуіне әкелуі мүмкін, бұл оның зақымдалуына немесе адамдардың денсаулығына зиян тигізуі мүмкін.
- Аспап пайдалану жөніндегі нұсқаулыққа сәйкес тек мақсатына сай пайдаланылуы тиіс.
- Аспапты іске қосудан бұрын, осы нұсқаулықты мұқият оқып шығыңыз.
- Аспапты қосудан бұрын оны тексеріңіз. Егер аспап пен желілік баусым зақымдалса, ешқандай жағдайда аспапты розеткаға қоспаңыз.
- Аспап құлағаннан кейін, көзге көрінетін зақымдану белгілері болса, оны пайдалануға болмайды. Құралды қолданар алдында оны білікті маман тексеруі тиіс.
- Егер сіз аспаптың жұмыс істеу қабілетіне сенімді болмасаңыз, оны пайдаланбаңыз.
- Аспап пен желілік сым жоғары температураға, тікелей күн сәулесіне және ылғалға ұшырамайтындай етіп сақталуы керек.
- Жұмыс істеп тұрған аспапты қараусыз қалдырмаңыз! Егер сіз аспапты енді қолданбайтын болсаңыз, оны үнемі желіден өшіріңіз.
- Бұл аспап денелік, жүйке немесе психикалық ауытқулары немесе тәжірибе мен білімнің жеткіліксіздігі бар адамдардың (балаларды қоса алғанда), мұндай адамдарға қадағалау жүзеге асырылатын немесе олардың қауіпсіздігіне жауап беретін адамның осы құралды пайдалануына қатысты оларға нұсқау беретін жағдайларды қоспағанда, пайдалануына арналмаған. Балаларға аспаппен ойнауға жол бермеу үшін оларды қадағалау қажет



1
Жұмыс кезінде аспапты қараусыз қалдырмаңыз



2
ЕШҚАШАН қолыңызды дайындалып жатқан сусынның астына қоймаңыз. Күйіп қалу қаупі жоғары!



3
Аспапты бассейнге, ваннаға, раковинаға немесе сумен толтырылған басқа контейнерлерге жақын жерде пайдаланбаңыз



4
Аспапты кез келген соққыдан қорғаңыз



НАЗАР АУДАРЫҢЫЗ!



Аспапты ванналардың, раковиналардың немесе сумен толтырылған басқа ыдыстардың жанында пайдаланбаңыз. Егер аспап суға түсіп кетсе, оны дереу розеткадан ажыратыңыз. Бұл ретте ешқашан қолыңызды суға салмаңыз. Аспапты қайта қолданар алдында, оны білікті маман тексеруі керек.

▪ Ешбір жағдайда аспапты суға немесе басқа сұйықтықтарға батырмаңыз. Аспапты дымқыл қолмен ұстамаңыз. Аспап суланғанда, оны дереу желіден ажыратыңыз.

▪ Бұл аспапта минералды заттары төмендетілген (жұмсартылған, тазартылған) тек таза ауыз суын ғана пайдалану керек. Кері осмос жүйесімен минералданусыз тазартылған суды қолдануға рұқсат етіледі. Сусынның қанағаттанарлықсыз дәмдік сипаттамаларын болдырмау үшін Дайындаушы дистилденген суды пайдалануды ұсынбайды.

▪ Аспапты тек айнымалы ток көзіне қосыңыз (~). Аспапты қосар алдында, оның желіде қолданылатын кернеуге есептелгеніне көз жеткізіңіз.

▪ Аспапты тек жерге тұйықталған желіге қосуға болады. Сіздің қауіпсіздігіңізді қамтамасыз ету үшін жерге тұйықтау белгіленген электр техникалық нормаларға сәйкес келуі тиіс. Бейстандартты қорек көздерін немесе іске қосу құрылғыларын пайдаланбаңыз.

▪ Кез келген қателесіп қосу Сізді кепілді қызмет көрсету құқығынан айырады.

▪ Аспапты үй-жайдан тыс жерде пайдаланбаңыз. Аспапты үшкір бұрыштарға тигізбеңіз. Пайдалану аяқталғаннан кейін, аспапты тазалау немесе сындыру кезінде оны әрқашан желіден ажыратыңыз.

▪ Аспапты желілік сымнан ұстап, тасымалдауға болмайды. Сонымен қатар аспапты желіден, оның желілік сымынан ұстап, сөндіруге тыйым салынады. Аспапты желіден ажыратқанда оның штепсельдік айырынан ұстаңыз.

▪ Жинақтың құрамына кірмейтін қосымша аксессуарларды пайдалану сізді кепілді қызмет көрсету құқығыңыздан айырады.

▪ Қолданғаннан кейін электр сымын ешқашан аспаптың айналасына орамаңыз, себебі бұл уақыт өте келе сымның сынуына әкелуі мүмкін. Сақтау кезінде сымды әрдайым тегіс етіп түзетіңіз.

▪ Сымды ауыстыруды тек білікті мамандар - сервистік орталықтың қызметкерлері жүзеге асыра алады. Біліктілігі жоқ жөндеу пайдаланушыға тікелей қауіп төндіреді.

▪ Аспапты өз бетінше жөндемеңіз. Жөндеуді тек сервистік орталықтың білікті мамандары жүргізуі керек.

▪ Аспапты жөндеу үшін тек түпнұсқа қосалқы бөлшектерді пайдалануға болады.

▪ Қызмет мерзімі аяқталғаннан кейін аспапты тұрмыстық қалдықтармен бірге тастамаңыз. Оны ары қарай кәдеге жарату үшін мамандандырылған пунктке өткізіңіз. Осы арқылы сіз қоршаған ортаны қорғауға көмектесесіз.



Назар аударыңыз!

Егер кез-келген сипаттағы ақаулар болса, POLARIS Уәкілетті қызмет көрсету орталығына хабарласыңыз.

ОСЫ АСПАП ҚАУІПСІЗДІГІ БОЙЫНША АРНАЙЫ НҰСҚАУЛАР

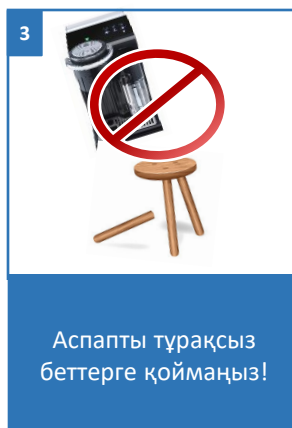
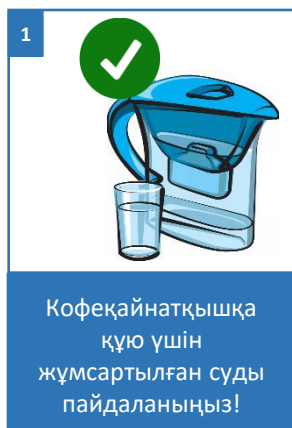
ПАЙДАЛАНЫЛАТЫН СУҒА ҚОЙЫЛАТЫН ТАЛАПТАР



Бұл аспапта минералды заттары төмендетілген (жұмсартылған, тазартылған) тек таза ауыз суын ғана пайдалану керек. Кері осмос жүйесімен минералданусыз тазартылған суды қолдануға рұқсат етіледі.

Сусынның қанағаттанарлықсыз дәмдік сипаттамаларын болдырмау үшін Дайындаушы дистилденген суды пайдалануды ұсынбайды.

- Шай немесе шашыратқы сусындарын жасау үшін кофеқайнатқышты пайдаланбаңыз.
- Сүзгі бітеліп қалмауы үшін ешқашан ұнтақталған кофеге қант сияқты басқа тағамдарды қоспаңыз.
- Резервуарды толтыру үшін тек таза, суық ауыз суды пайдаланыңыз. **Ешқашан суға арналған резервуарды басқа сұйықтықтармен толтырмаңыз, СУҒА АРНАЛҒАН РЕЗЕРВУАРҒА КОФЕ САЛМАҢЫЗ!**
- Ұнтақталған кофеден сусынды дайындау үшін туркада демдеуге арналған «extra fine» ұсақтап ұнтақталған кофені пайдалануға болмайды. Бұл сүзгінің бітелуіне әкелуі мүмкін. Бітелген сүзгіні тазалау немесе ауыстыру аспаптың кепілдік қызметіне кірмейді.
- Суға арналған резервуарды тах белгісіне жоғары толтырмаңыз және су деңгейі тіп белгісінен төмен түспеуін қадағалаңыз.
- Аспапты ешқашан сусыз қоспаңыз.
- Пісіру кезінде сүзгіні шығармаңыз.
- Сүзгіні ұнтақталған кофемен толығымен жүктеуге тырысыңыз онда бос орын қалдырмай, кофені темпермен аздап басыңыз.
- Суға арналған резервуар қақпағын ашпаңыз, ыстық бетке тигізбеңіз немесе құрылғы жұмыс істеп тұрған кезде сүзгісі бар ұстағышты алып тастамаңыз. Бұл күйікке әкелуі мүмкін.
- Жұмыс кезінде кофеқайнатқышты ешқашан назардан тыс қалдырмаңыз.
- Аспапты үстелдің/жұмыс бетінің шетінен мүмкіндігінше тегіс, тұрақты бетке қойыңыз.
- Аспапты қоршаған орта температурасында 0°C-ден төмен қалдырмаңыз, кофеқайнатқыштың ішінде қалған судың қатуы оны бұзады.



ПАЙДАЛАНУ САЛАСЫ

Аспап осы нұсқаулыққа сәйкес тұрмыстық бөлменің температурасы мен ылғалдылығында тұрмыстық және ұқсас қолдануға арналған:

- дүкендер, кеңселер, фермалар және басқа бөлімшелер қызметкерлерінің тамақтану орындарында
- қонақ үйлердің, қонақ үйлердің және тұруға арналған басқа орындардың тұтынушылары;
- түнгі және таңғы асқа арналған орындарда.

Аспап өнеркәсіптік және коммерциялық пайдалануға, сондай-ақ азық-түлік емес өнімдерді өңдеуге арналмаған.

Өндіруші осы нұсқаулықта дұрыс емес немесе көзделмеген пайдалану нәтижесінде туындаған залал үшін жауап бермейді.

ЖИЫНТЫҚТАМА

1. Құрастырылған кофеқайнатқыш	1 дана.
2. Суға арналған резервуар	1 дана.
3. Сүтке арналған резервуар	1 дана.
4. Өлшеуіш қасық тығыздағыш	1 дана.
5. Капсулаларға арналған алынбалы ұстағыштар	3 дана.
6. Ұнтақталған кофе сүзгісі (ұстағышпен)	1 дана.
7. Капсулаларға арналған адаптерді тазалайтын түйрегіш	1 дана.
8. Кішкентай кеселерге арналған алмалы-салмалы тұғырық	1 дана.
9. Шағын сорғы	1 дана.
10. Пайдалану жөніндегі нұсқаулық	1 дана.
11. Кепілдік талоны	1 дана.

АСПАПТЫҢ СИПАТЫ

PCM 2030E 3-in-1 Adore Cappuccino кофе қайнатқышы NESPRESSO және DOLCE GUSTO стандартты капсулалардан кофе сусынын, сондай-ақ ұнтақталған кофені капсула немесе ұнтақталған кофе қабаты арқылы қысыммен жылытылған ауыз суды өткізу арқылы дайындауға арналған.

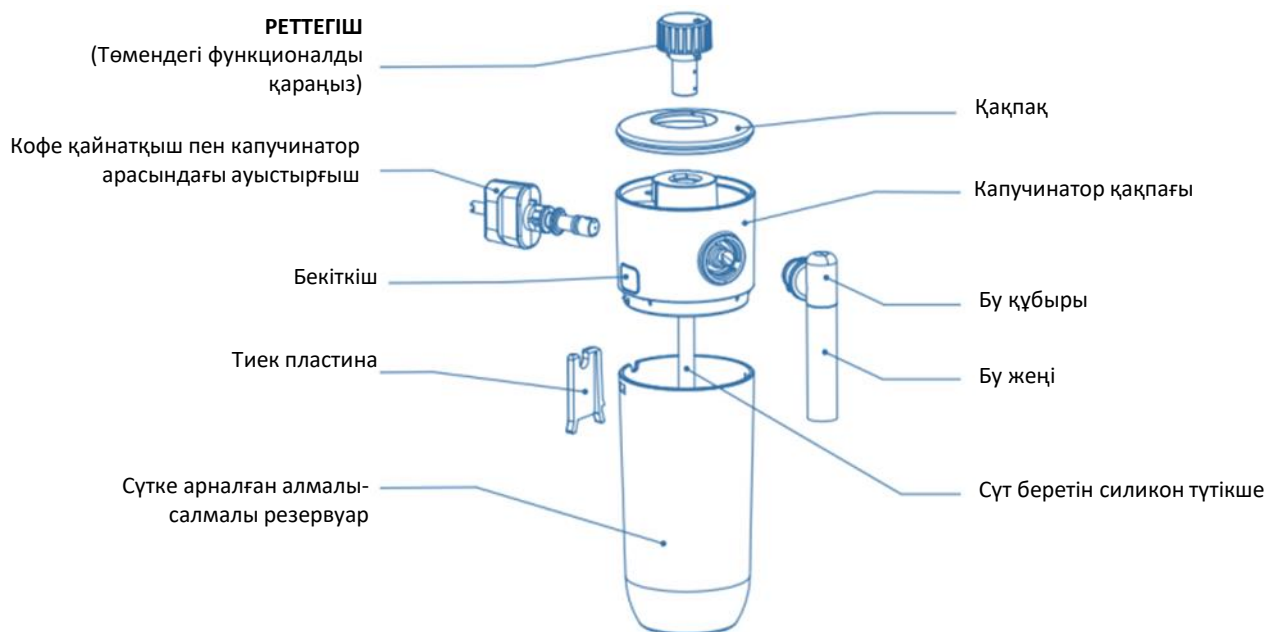
БӨЛШЕКТЕРГЕ ШОЛУ ЖӘНЕ АТАУЫ



Ескертпе ретінде!

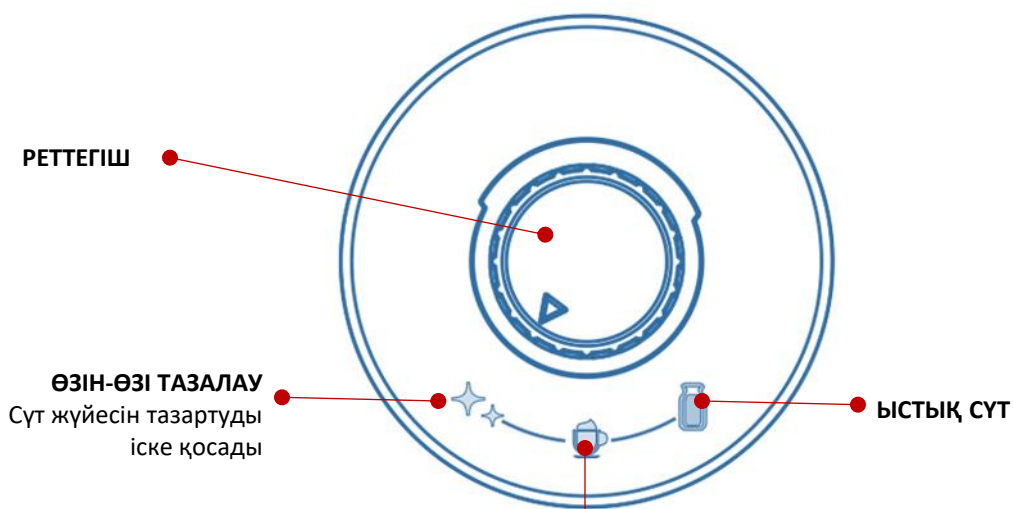
Нақты бұйымның сыртқы көрінісі, дизайны мен түсі иллюстрациялардағы фотолардан ерекшеленуі мүмкін. Суреттер анықтамалық ақпарат ретінде берілген.

СҮТКЕ АРНАЛҒАН КОНТЕЙНЕР



КАПУЧИНАТОР РЕТТЕГІШІНІҢ ФУНКЦИОНАЛЫ

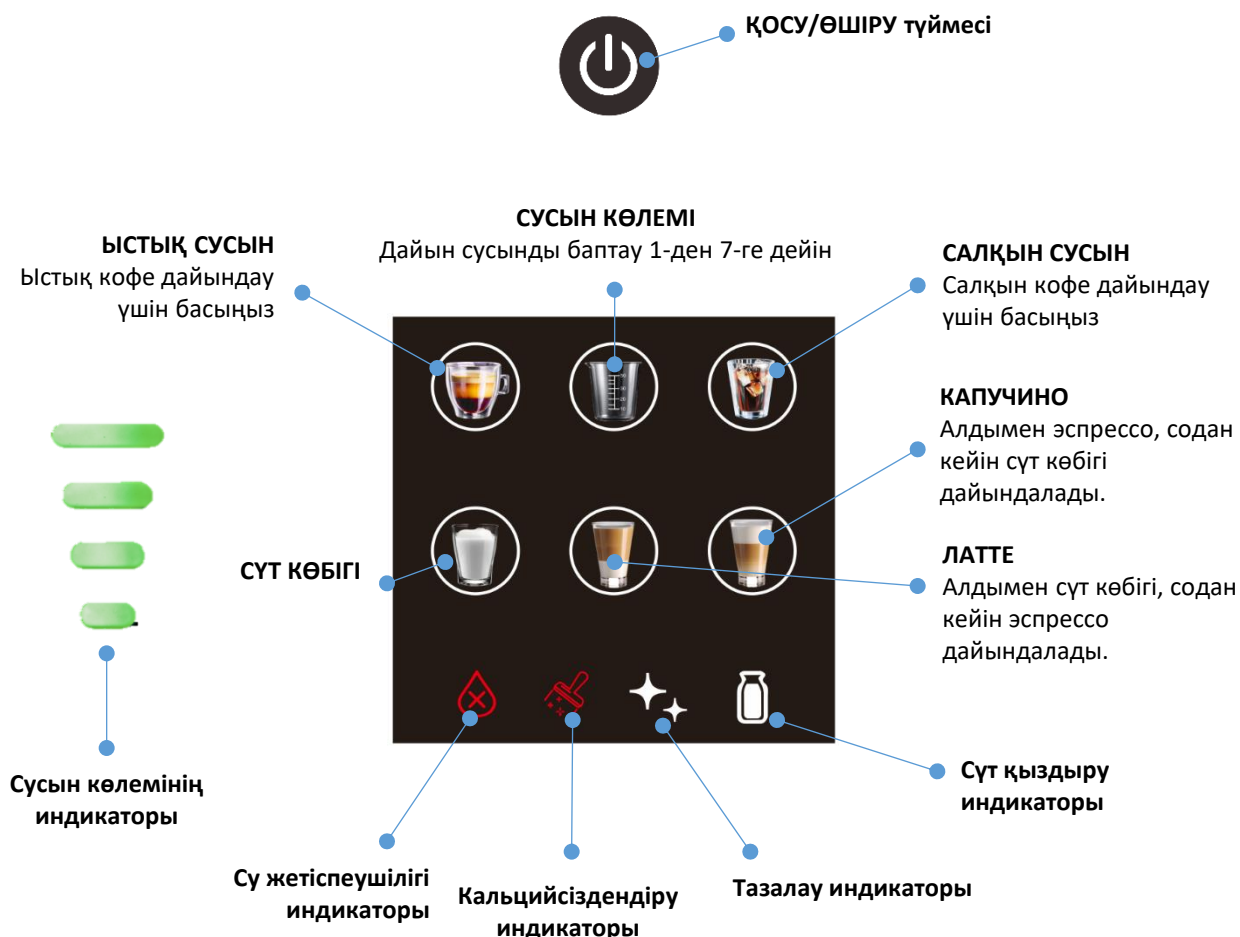
- Тазарту функциясын іске қосу үшін реттегішті солға бұраңыз.
- Ыстық сүт дайындау функциясын іске қосу үшін реттегішті оңға бұраңыз.



СҮТТІ КӨПІРШІТУ:
сүт қосылған сусындарға пайдаланыңыз



ДИСПЛЕЙ ЖӘНЕ БАСҚАРУ ПАНЕЛІ



ЖҰМЫСҚА ДАЙЫНДЫҚ ЖӘНЕ ПАЙДАЛАНУ

Бірінші қолдану алдында немесе егер кофе қайнатқыш біраз уақыт пайдаланылмаған болса, оны келесідей түрде таза ауыз сумен жуу қажет:

- Кофе қайнатқыштан қаптау материал мен жарнамалық жапсырмаларды алып тастаңыз және аспап корпусын ылғал матамен сүртіп алыңыз.
- Сусынмен, сумен және ыдыс жууға арналған құралмен жанасатын кофеқайнатқыштың барлық бөліктерін жуыңыз да, мұқият құрғатыңыз.
- Кофе қайнатқышты тегіс бетке жайғастырыңыз.

- Суға арналған резервуардың қақпақшасын шешіп алыңыз. Суға арналған резервуарды сүзілген сумен толтырыңыз (су деңгейі рұқсат етілген максималды көлемнен аспауы тиіс). Судың температурасы 35°C-тан аспауы керек. Сосын қақпағын тығыздап жабыңыз.



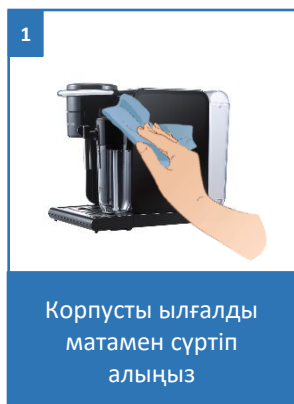
ҚҰРАЛДЫ ПАЙДАЛАНУ КЕЗІНДЕ АРТЫҚ КҮШ САЛМАҢЫЗ!

- Сондай-ақ суға арналған резервуарды аздап көтеріп, өзіне қарай тарту арқылы алуға болады. MAX белгісінен асырмай, резервуарға бөлме температурасындағы таза ауыз су құйыңыз, содан кейін контейнерді орнына орнатыңыз және қақпақты жабыңыз. Су резервуарын кофе қайнатқыштың корпусына орнатыңыз, су резервуарының қақпағын жабыңыз.
- Сүт ыдысын жуу үшін – оны да таза сумен MAX белгісінен асырмай толтырыңыз. Аспапты орнатыңыз.



НАЗАР АУДАРЫҢЫЗ! Бу түтігі тек шыныаяқтарға арналған платформада тұрған саптыаяқ немесе бокалға қарай бұрылуы тиіс. **БУ ТҮТІГІН КУБКАДАН БАСҚА ЖЕРГЕ БАҒЫТТАМАҢЫЗ**, өйткені бұл өте қауіпті және күйікке әкелуі мүмкін!!!!

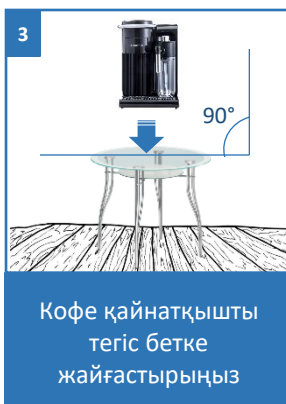
- Желілік ашаны электр желісінің розеткасына салып, басқару панеліндегі қосу түймесін басыңыз.
- Басқару панеліндегі қосу түймесін басқаннан кейін, индикаторлар ("Сусын көлемі" мен "Салқын сусыннан" басқа) кофеқайнатқыш қызғанша жыпылықтайды.



1
Корпусты ылғалды матамен сүртіп алыңыз



2
Кофеқайнатқыштың сусынмен түйсетін барлық бөліктерін жуып-шайыңыз



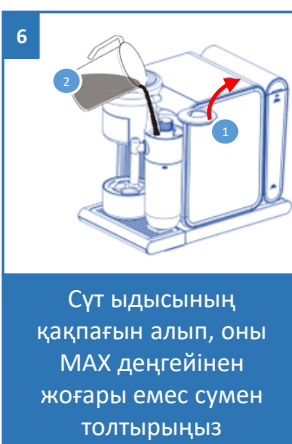
3
Кофе қайнатқышты тегіс бетке жайғастырыңыз



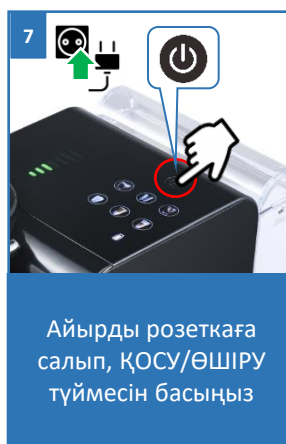
4
Суға арналған резервуардың қақпақшасын шешіп алыңыз.



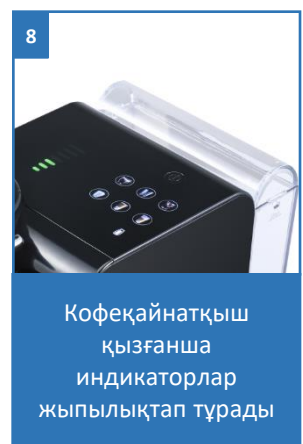
5
Су резервуарын фильтрленген сумен MAX белгісінен асырмай толтырыңыз



6
Сүт ыдысының қақпағын алып, оны MAX деңгейінен жоғары емес сумен толтырыңыз



7
Айырды розеткаға салып, ҚОСУ/ӨШІРУ түймесін басыңыз



8
Кофеқайнатқыш қызғанша индикаторлар жыпылықтап тұрады

- Кофе қайнатқышқа енгізілген ұстағыштың ішінде капсуланың немесе сүзгідегі ұнтақталған кофенің жоқтығына көз жеткізіңіз және фиксатор иінтірегін тірелгенше төмен түсіріңіз.
- Биіктігі 11 см-ден аспайтын және көлемі 250 мл-ден кем емес шыныаяқты шыныаяқтарға арналған платформаға дозатордың астына қойыңыз. Сүт ыдысының бу түтігін шыныаяққа бағыттаңыз.
- Барлық 7 индикатор жанғанша "Сусын көлемі" түймесін басыңыз, содан кейін "Ыстық сусын" түймесін басыңыз.
- Шыныаяқ толған сайын жарқыраған индикаторлар кезек-кезек өшеді. Кофе қайнатқышты жуу аяқталғанша күтіңіз, осы қадамды 2-3 рет қайталаңыз.
- Жинақталған капучинаторды жуу үшін "Капучино" немесе "Латте" түймесін басыңыз.
- Жинақтағы капучинаторды жуу аяқталғанша күтіңіз.
- Содан кейін бекіткіш иінтірегін тірелгенше жоғары көтеріп, ұстағышты кофе қайнатқыштың корпусынан шығарыңыз. Жуып-шаю процесі аяқталды, кофе қайнатқыш пайдалануға дайын.



НАЗАР АУДАРЫҢЫЗ! Егер кофе қайнатқыш жүйесін суға толтырумен қиындық пайда болса, бұл ұзақ пайдаланбаудан жүйеде жиналған ауадан болуы мүмкін. Келесі бөлімдегі қадамдардың реттілігін басшылыққа алып, ауаны оңай шығаруға болады.

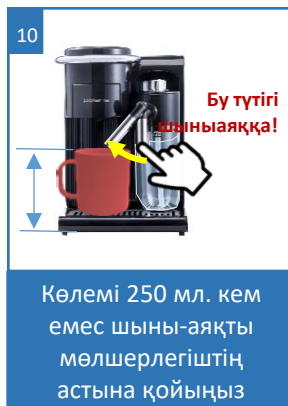


САҚ БОЛЫҢЫЗ!

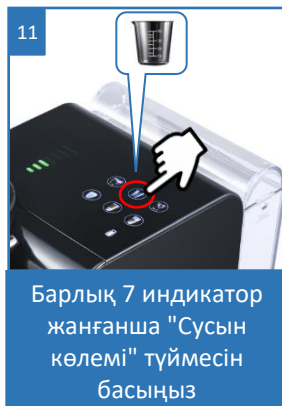
ЕШҚАШАН қолдарыңызды бу жеңінің астына немесе капсула ұстағыштың астына қоймаңыз!!!



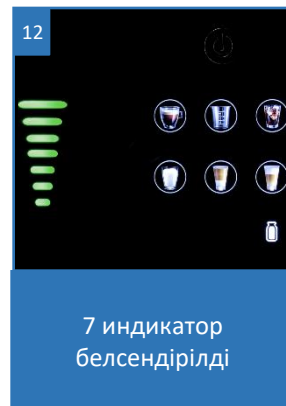
Бос ұстағышты салып, тетікті түсіріңіз



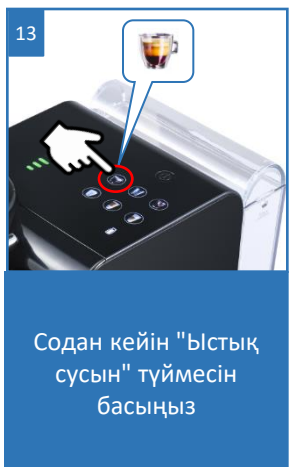
Көлемі 250 мл. кем емес шыны-аяқты мөлшерлегіштің астына қойыңыз



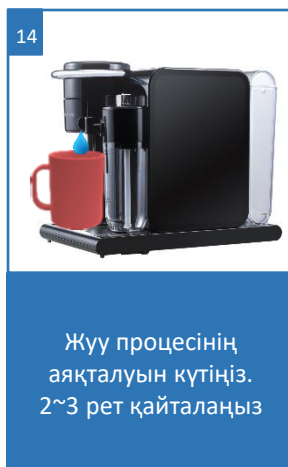
Барлық 7 индикатор жанғанша "Сусын көлемі" түймесін басыңыз



7 индикатор белсендірілді



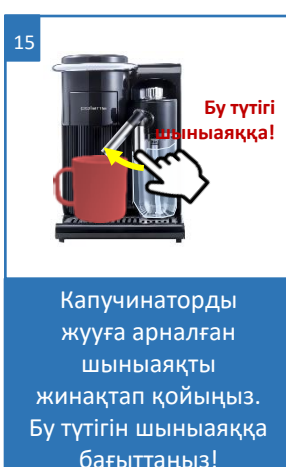
Содан кейін "Ыстық сусын" түймесін басыңыз



Жуу процесінің аяқталуын күтіңіз. 2~3 рет қайталаңыз



Қажеттілігіне қарай шыны-аяқтан суды төгіп отырыңыз



Капучинаторды жууға арналған шыныаяқты жинақтап қойыңыз. Бу түтігін шыныаяққа бағыттаңыз!



16
Жинақтағы капучинаторды жуу үшін "Латте" немесе "Капучино" басыңыз



17
Жуу процесінің аяқталуын күтіңіз. 2~3 рет қайталаңыз



*
Қажеттілігіне қарай шыны-аяқтан суды төгіп отырыңыз



18
Ешқашан қолыңызды қоймаңыз!
Бұл ҚАЙНАҒАН СУ!



19
тірелгенше жоғары қарай көтеріңіз және ұстағышты кофе қайнатқыш корпусынан алып



20
Процесс аяқталғаннан кейін резервуарды, сүзгіні және ұстағышты жақсылап шайыңыз



21
Мүуият құрғатып сүртіңіз



Құрылғыны пайдалану кезінде шамадан тыс күш жұмсамаңыз!



НАЗАР АУДАРЫҢЫЗ!

Алғашқы пайдаланғанда немесе пайдаланудағы ұзақ үзілістен кейін сораптың жұмысында жоғарлаған шу болуы мүмкін. Бұл қалыпты, магистраль сумен толғаннан кейін шамамен 20 секунд өткен соң шу азаяды



ЗЕМТКАҒА!

Егер кофеқайнатқыш 15 минут бойы пайдаланылмайтын болса, онда автоматты түрде автоөшу орын алады. Кофе қайнатқыш энергия үнемдеу режиміне ауысады (толығырақ тиісті бөлімді қараңыз).

Барлық индикаторлар сөнеді. Кофе қайнатқышты іске қосу үшін ҚОСУ/ӨШІРУ түймесін басыңыз.

АЛҒАШҚЫ ІСКЕ ҚОСҚАНДА НЕМЕСЕ ҰЗАҚ УАҚЫТ ПАЙДАЛАНБАҒАНДА

Жаңа кофеқайнатқышты бірінші рет қосқан кезде немесе оны ұзақ уақыт бойы пайдаланбай сақтағаннан кейін кофеқайнатқыш жүйесін сумен толтыруда қиындықтар туындауы мүмкін.

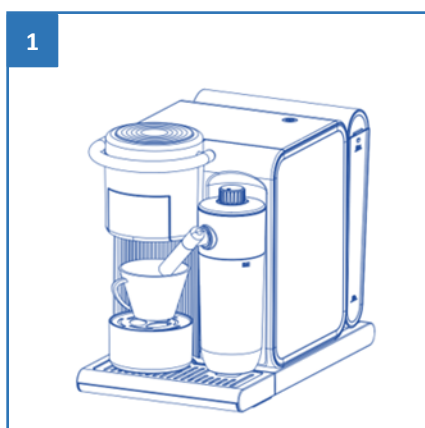
Бұл ақаулық болып табылмайды.

Бірінші рет сәтті толтыру үшін арнайы шағын қол сорғысын пайдалануды сұраймыз (жиынтыққа кіреді).

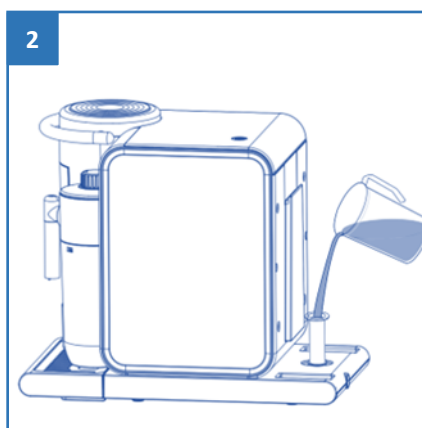
Оның көмегімен Сіз жүйеден ауаны оңай шығарасыз және оны суға толтыра аласыз.

Жұмыс тәртібі:

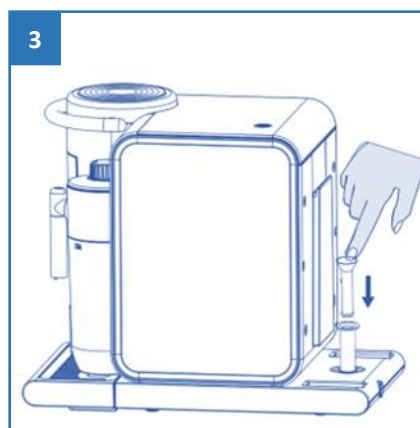
- Кемі 100 мл саптыаяқты саптыаяқ қойғышқа орнатыңыз;
- Кофе қайнатқыштан суға арналған резервуарды алыңыз;
- Су алу тесігіне шағын сорғының түтігін салыңыз;
- Түтікке толғанша су құйыңыз;
- Шағын сорғының піспегін түтікшеге кіргізіңіз және күш салмай оны басыңыз;
- Түтікшедегі су кофе қайнатқыш жүйесін толтырады;
- Қажеттілікке қарай 3-тен 5 дейінгі қадамдарды бірнеше рет қайталаңыз;
- Сіз жоғарыда сипатталған қадамдарды орындағаннан кейін кофе қайнатқыштың ішкі сорғысы суды қалыпты режимде айдайтын болады;



1
Кемі 100 мл саптыаяқты саптыаяқ тұғырына орнатыңыз



2
Су алу тесігіне шағын сорғының түтігін салыңыз және түтік толғанша оған су құйыңыз



3
Шағын сорғының піспегін түтікшеге кіргізіңіз және күш салмай оны басыңыз

КОФЕ ДАЙЫНДАУ

Кофе дайындаудың алуан түрлері үшін тиісті алмалы ұстағыштар бар: Nespresso®, Dolce Gusto® стандарттың капсулалары үшін және ұнтақталған кофе үшін.



! Капучинаторда шайқау үшін, **ӨСІМДІК сүтін пайдалану бойынша шектеулерді** назарға алуды сұраймыз. Соя мен бадам сүті, сондай-ақ олардың негізіндегі өсімдік қоспалары аздап шайқалады және будың әсерінен автокапучинаторға оралуы мүмкін, бұл үлкен дәрежеде капучинаторда және сүт жүйесінің ауа түтіктерінде өсімдік сүзбесінің бітелуіне әкеледі. Мұндай бітелулерді жою кепілдік міндеттемелердің қолданысына жатпайды және ақылы негізде АСО жағдайында жойылады.



Осыған байланысты **POLARIS КОФЕМАШИНАЛАРЫ МЕН КОФЕВАРКАЛАРЫНДА СОЯ ЖӘНЕ БАДАМ СҮТІН ҚОЛДАНУДЫ ӨНДІРУШІ ҚАТЫРЫ ҰСЫНБАЙДЫ.**

Күріш немесе сұлы сүтін қолдануға болады, бірақ күріш немесе сұлы сүтінен жасалған сусындардың бірін немесе сериясын дайындағаннан кейін бірден "Өзін-өзі тазалау" функциясын іске қосу арқылы капучинаторды автоматты түрде мұқият және жиі тазалауды сақтау керек.

Polaris сүт жүйесін тазарту үшін сұйықтықты үнемі пайдалану сонымен қатар машинаның сүт жүйесінің компоненттерін мінсіз таза ұстауға мүмкіндік береді.

КОФЕ ДАЙЫНДАУ

NESPRESSO® түріндегі капсулардан

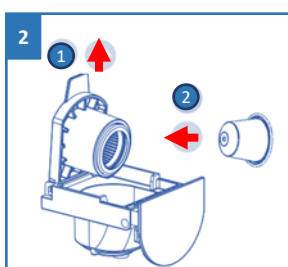
- Бекіткіш иінтірегін тірелгенше жоғары көтеріңіз және Nespresso® типті капсуларды арналған алмалы ұстағышты алып шығыңыз, егер ол кофе қайнатқыш корпусына орнатылған болса.
- Ұстағыш қақпағын көтеріңкіреңіз және Nespresso® типті капсуларды қойыңыз.
- Капсуласы бар ұстағышты кофе қайнатқыш корпусына орнатыңыз, бекіткіш иінтірегін түсіріңіз.
- Кішкентай шыныаяқтарға арналған алмалы-салмалы поддонды шыныаяқтарға арналған платформаға орнатып, шыныаяқты мөлшерлегіштің астына қойыңыз.
- "Сусын көлемі" түймесін қалаған мөлшерге дейін басыңыз (көрсеткіштер неғұрлым көп болса, сусын көлемі соғұрлым көп болады, 1 деңгей шамамен 20 мл-ге тең).
- Кофе дайындау үшін "Ыстық сусын" немесе "Суық сусын" түймесін басыңыз. Түйме пісіру процесі аяқталғанша және автоматты түрде өшірілгенше жыпылықтайды. Дайындаудан кейін пайдаланылған капсуларды алыңыз да, кәдеге жаратыңыз.
- Дайындағаннан кейін пайдаланылған капсуладан кофенің болымсыз мөлшері ағып шығуы мүмкін. Тамшылардың таза беттерге түсуіне жол бермеу үшін арнайы контейнерді пайдаланыңыз. Сонымен қатар арнайы контейнерді пайдаланылған капсуларды сақтауға арналған уақытша орын ретінде пайдалануға болады.



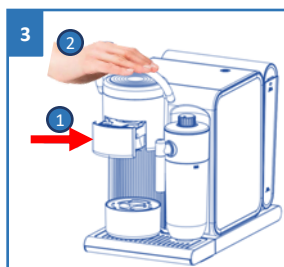
НАЗАР АУДАРЫҢЫЗ! Әртүрлі өндірушілердің барлық капсуларды кофе қайнатқыштарда бірдей дұрыс жұмыс істемейді. **ТИІСТІ КАПСУЛАЛАРДЫ ТАҢДАҢЫЗ.**



1
Бекіткіш иінтірегін жоғары қарай көтеріңіз және капсуларға арналған алмалы ұстағышты алып шығыңыз



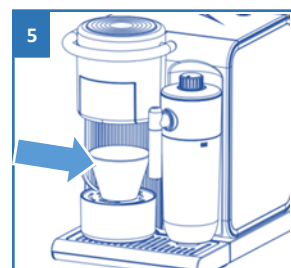
2
Ұстағыш қақпағын көтеріңкіреңіз және Nespresso® типті капсуларды қойыңыз



3
Капсуласы бар ұстағышты кофе қайнатқыш корпусына орнатыңыз, бекіткіш иінтірегін түсіріңіз



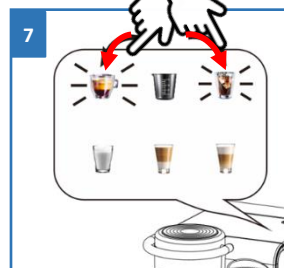
4
Кішкентай шыныаяқтарға арналған алмалы-салмалы төсенішті орнатыңыз



5
Тостағанды орнатыңыз



6
Порцияны орнату үшін "Сусын көлемі" түймесін басыңыз



7
"Ыстық сусын" немесе "Салқын сусын" түймесін басыңыз



Кофе қайнатқыштың дұрыс жұмыс істеуі үшін өндіруші Nespresso және Dolce Gusto типті түпнұсқа капсуларды қолдануды ұсынады

КОФЕ ДАЙЫНДАУ

DOLCE GUSTO® түріндегі капсулалардан

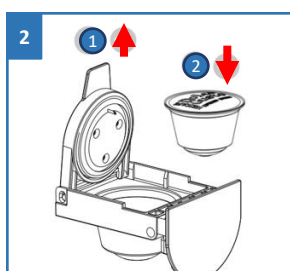
- Бекіткіш иіңтірегін тірелгенше жоғары көтеріңіз және Dolce Gusto® типті капсулаларына арналған алмалы ұстағышты алып шығыңыз, егер ол кофе қайнатқыш корпусына орнатылған болса.
- Капсуланы ұстағыштың қондыру орнына салыңыз.
- Капсуласы бар ұстағышты кофе қайнатқыштың корпусына орнатыңыз және фиксатордың иіңтірегін тірелгенше төмен түсіріңіз және шыныаяқты мөлшерлегіштің астына қойыңыз.
- "Сусын көлемі" түймесін қалаған мөлшерге дейін басыңыз (индикаторлар неғұрлым көп болса, сусын көлемі соғұрлым жоғары болады, 1 деңгей шамамен 20 мл-ге тең).
- Кофе дайындау үшін "Ыстық сусын" немесе "Суық сусын" түймесін басыңыз. Түйме пісіру процесі аяқталғанша және автоматты түрде өшірілгенше жыпылықтайды. Дайындаудан кейін пайдаланылған капсуланы алыңыз да, кәдеге жаратыңыз.
- Дайындауды аяқтағаннан кейін пайдаланылған капсуланы алыңыз және кәдеге жаратыңыз.
- Дайындағаннан кейін пайдаланылған капсуладан кофенің болымсыз мөлшері ағып шығуы мүмкін.
- Сусынды DolceGusto® капсулаларына арналған адаптердің көмегімен дайындағаннан кейін су беруге арналған тесікті жиынтыққа кіретін түйрегішпен, төмендегі суретте көрсетілгендей, тазалауды ұсынамыз. Сонымен қатар сусынды дайындаған кезде судың түспеуі тесік бітеліп қалғанын және осы процедураны қайталау қажет екендігін білдіреді.



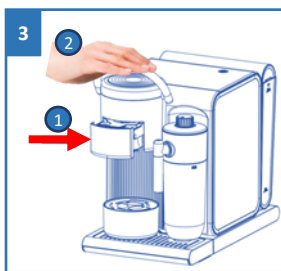
НАЗАР АУДАРЫҢЫЗ! Кез келген өндірушінің барлық капсулалары кофе қайнатқыштарда бірдей дұрыс жұмыс істемейді. Тиісті капсулаларды таңдаңыз.



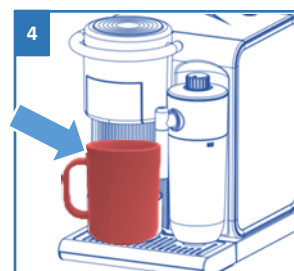
1
Бекіткіш иіңтірегін жоғары қарай көтеріңіз және капсулаларға арналған алмалы ұстағышты алып шығыңыз



2
Dolce Gusto® типті капсуланы ұстағыштың қондыру орнына салыңыз



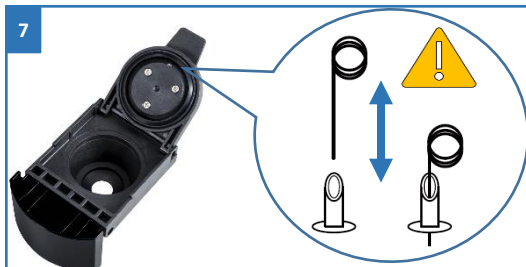
3
Капсуласы бар ұстағышты кофе қайнатқыш корпусына орнатыңыз, бекіткіш иіңтірегін түсіріңіз



4
Тостағанды орнатыңыз



5
Порцияны орнату үшін "Сусын көлемі" түймесін басыңыз



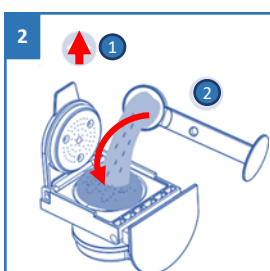
7
Кофені дайындағаннан кейін су беруге арналған тесікті (капсулаларды дайындауға арналған адаптерде) жиынтыққа кіретін түйрегіштің көмегімен тазалауды ұсынамыз

ҰНТАҚТАЛҒАН КОФЕ ДАЙЫНДАУ

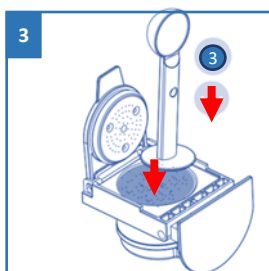
- Бекіткіш иіңтірегін тірелгенше жоғары көтеріңіз және ұнтақталған кофеге арналған алмалы ұстағышты алып шығыңыз, егер ол кофе қайнатқыш корпусына орнатылған болса.
- Өлшеуіш қасықпен ұнтақталған кофенің қажетті мөлшерін ұстағышқа салыңыз.
- Салынған кофені тығыздағыш өлшеуіш қасықтың сыртқы жағымен нығыздаңыз. Кофені MAX белгісінен асырмай құю ұсынылады.
- Кофе толтырылған ұстағышты кофеқайнатқыштың корпусына орнатып, бекіткіш тұтқасын соңына дейін төмен түсіріңіз.
- Ыдысты мөлшерлегіштің астына қойыңыз.
- Қажет болса, сусын көлемін таңдаңыз.
- Әрі қарай, кофе дайындау үшін "Ыстық сусын" немесе "Суық сусын" түймесін басыңыз. Түйме пісіру процесі аяқталғанша және автоматты түрде өшірілгенше жыпылықтайды.
- Дайындалғаннан кейін кофені ұстағыштан алып тастаңыз және ұстағышты ағынды сумен жуыңыз.



Бекіткіш иіңтірегін жоғары қарай көтеріңіз ұнтақталған кофеге арналған алмалы ұстағышты алып шығыңыз



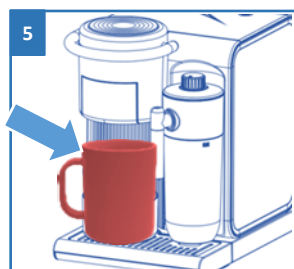
Керекті мөлшерде ұнтақталған кофе салыңыз



Салынған кофені нығыздаңыз



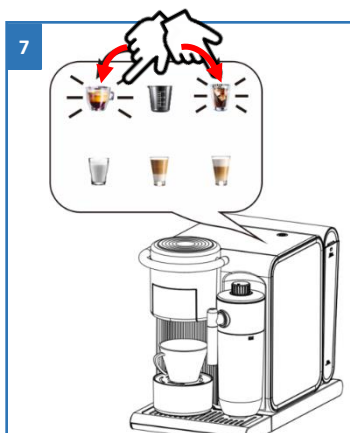
Ұнтақталған кофе ұстағышты кофе қайнатқыштың корпусына орнатыңыз, бекіткіш тетігін түсіріңіз



Тостағанды орнатыңыз



Порция көлемін орнату үшін "Сусын көлемі" түймесін басыңыз



ЕСКЕРТПЕ. Максималды жүктеме 14 грамм ұнтақталған кофе. Бұл лимиттен асып кету сусын сапасы мен кофеқайнатқыштың техникалық жағдайына кері әсерін тигізеді.



КЕҢЕС! Кофе күнжарасын су құбырына тастамаңыз, әйтпесе бітеліп қалады! Кәріз немесе қоқыс жәшігін пайдаланыңыз.

КӨПІРШІКТЕЛГЕН СҮТТІ ДАЙЫНДАУ



НАЗАР АУДАРЫҢЫЗ!!

Сүт-кофе сусыны мен көбік сүтінде тұрақты үлпілдек көбік алу үшін 5-8°C температураға дейін салқындатылған, құрамында 1,5% - 3,5% майы бар, құрамында кемінде 3% жануар ақуызы бар ультра пастерленген сүтті пайдалануды ұсынамыз.



Ескертпе ретінде!

Майлылығы жоғары сүтті пайдалану уақыт өте сүт майы қонбасының түтікшелер мен сүт жүйесінің жиклерінде жиналуына әкеліп, капучинатордың жұмысына кері әсер етуі мүмкін.

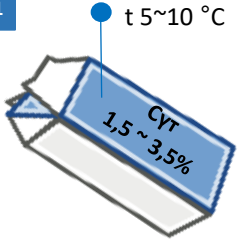
- Капучинатордың қақпағын шешіңіз (мұны кофе қайнатқыштың өзінен жинақталған капучинаторды шығармай-ақ жасауға болады).
- Майлылығы 1,5% - 3,5% салқындатылған таза сүтті сүт ыдысына абайлап құйып, капучинатордың қақпағын жабыңыз.
- Су резервуарына таза су құйыңыз (су резервуарында 150 мл-ден артық су бар екеніне көз жеткізіңіз).
- Егер кішкентай порция дайындау қажет болса, кішкентай кеселерге арналған алмалы-салмалы поддонды пайдаланыңыз. Егер үлкен порцияны дайындау қажет болса, онда жай ғана шыныаяқты шыныаяқ платформасына қойыңыз.
- Бу жеңінің көлбеу бұрышын реттеңіз (ол стақанға қарап тұруы тиіс).



МАҢЫЗДЫ! Күйіп қалмау үшін бу түтігін ешқашан саптыаяқтан басқа жаққа бағыттамаңыз!

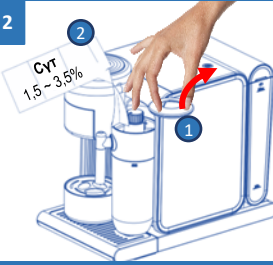
- ҚОСУ/ӨШІРУ түймесін басыңыз. "Сусын көлемі" және "Салқын сусын" түймелерінен басқа түймелер жыпылықтай бастайды. Алдын ала қыздыру аяқталғаннан кейін барлық түймелер үнемі жанып тұрады.
- "Сүт көбігі" түймесін басып, көбіктену аяқталғаннан кейін машина автоматты түрде тоқтағанша күтіңіз (егер көбіктену процесін тоқтату керек болса, сүтті көбіктендіру түймесін тағы бір рет басыңыз).

1



Майлылығы 1,5% - 3,5% ультрапастерленген сүтті пайдаланыңыз

2



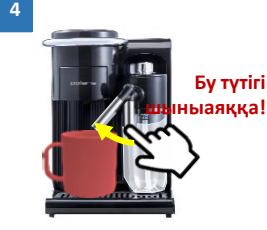
Капучинатордың қақпағын алып, сүтті ақырын құйыңыз

3



Су резервуарын фильтрленген сумен MAX белгісінен асырмай толтырыңыз

4



Бу түтігі шыныаяққа!

Бу жеңінің көлбеу бұрышын реттеңіз (ол стақанға қарап тұруы тиіс)



ЕСКЕРТПЕ: сүт пісіру кезінде функция түймелері жыпылықтайды, бұл қалыпты жағдай. Көбіктендірілген сүтті беру циклінің ұзақтығы 20 секундты құрайды



ЕСКЕ САЛУ:

Әрбір операциядан кейін, егер сүт ыдысында сүт қалса, оны пайдаланыңыз немесе сүт ыдысындағы сүтті басқа ыдысқа құйып, құйылған сүтті сақтау үшін тоңазытқышқа салыңыз. Сонымен қатар, уақыт өте келе жабдықтан жағымсыз иістің пайда болуын болдырмау үшін жинақтағы капучинаторды уақтылы тазалап тұрыңыз.

Жинақтағы капучинаторды тазалау үшін осы Нұсқаулықтың "Өзін-өзі тазалау" бөлімін қараңыз).



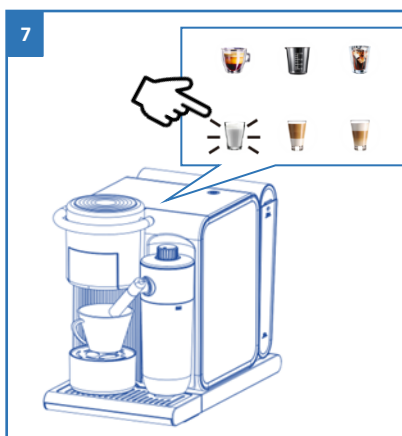
НАЗАР АУДАРЫҢЫЗ. Капучинаторды тоңазытқышта жинақтап сақтамаңыз — бұл капучинатордың ішіндегі сүттің кебуіне және аппараттың бұзылуына әкеп соғады



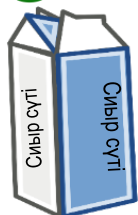
5 Айырды розеткаға салып, ҚОСУ/ӨШІРУ түймесін басыңыз



6 Кофеқайнатқыш қызғанша индикаторлар жыпылықтап тұрады



"Сүт көбігі" түймесін басыңыз



! Капучинаторда шайқау үшін, **ӨСІМДІК сүтін пайдалану бойынша шектеулерді** назарға алуды сұраймыз. Соя мен бадам сүті, сондай-ақ олардың негізіндегі өсімдік қоспалары аздап шайқалады және будың әсерінен автокапучинаторға оралуы мүмкін, бұл үлкен дәрежеде капучинаторда және сүт жүйесінің ауа түтіктерінде өсімдік сүзбесінің бітелуіне әкеледі. Мұндай бітелулерді жою кепілдік міндеттемелердің қолданысына жатпайды және ақылы негізде АСО жағдайында жойылады.



Осыған байланысты **POLARIS КОФЕМАШИНАЛАРЫ МЕН КОФЕВАРКАЛАРЫНДА СОЯ ЖӘНЕ БАДАМ СҮТІН ҚОЛДАНУДЫ ӨНДІРУШІ ҚАТЫРЫ ҰСЫНБАЙДЫ.**

Күріш немесе сұлы сүтін қолдануға болады, бірақ күріш немесе сұлы сүтінен жасалған сусындардың бірін немесе сериясын дайындағаннан кейін бірден "Өзін-өзі тазалау" функциясын іске қосу арқылы капучинаторды автоматты түрде мұқият және жиі тазалауды сақтау керек.


Polaris сүт жүйесін тазарту үшін сұйықтықты үнемі пайдалану сонымен қатар машинаның сүт жүйесінің компоненттерін мінсіз таза ұстауға мүмкіндік береді.

ЫСТЫҚ СҮТ ДАЙЫНДАУ

- Сүт ыдысының қақпағын шешіңіз (мұны ыдысты кофе қайнатқыштың өзінен шығармай-ақ жасауға болады).
- Майлылығы 1,5% - 3,5% болған суытылған таза сүтті сүт ыдысына абайлап құй және оның қақпағын жап.
- Су резервуарына таза су құйыңыз (су резервуарында 150 мл-ден артық су бар екеніне көз жеткізіңіз).
- Егер кішкентай порция дайындау қажет болса, кішкентай кеселерге арналған алмалы-салмалы поддонды пайдаланыңыз. Егер үлкен порцияны дайындау қажет болса, онда жай ғана шыныаяқты шыныаяқ платформасына қойыңыз.
- Бу жеңінің көлбеу бұрышын реттеңіз (ол стақанға қарап тұруы тиіс).



МАҢЫЗДЫ! Күйіп қалмау үшін бу түтігін ешқашан саптыаяқтан басқа жаққа бағыттамаңыз!

- ҚОСУ/ӨШІРУ түймесін басыңыз. "Сусын көлемі" және "Салқын сусын" түймелерінен басқа түймелер жыпылықтай бастайды. Алдын ала қыздыру аяқталғаннан кейін барлық түймелер үнемі жанып тұрады.
- Капучинатордың реттегішін "Ыстық сүт" күйіне бұраңыз. Дисплейде "Ыстық сүт" индикаторы пайда болады 
- Ыстық сүттің қажетті порциясын дайындағаннан кейін, ыстық сүтті тоқтату үшін капучинатордың реттегішін "Сүт көбіктендіру" күйіне бұраңыз.



ЕСКЕРТПЕ: сүт пісіру кезінде функция түймелері жыпылықтайды, бұл қалыпты жағдай. Ыстық сүтті беру циклінің ұзақтығы - 120 секунд

ЕСКЕ САЛУ:

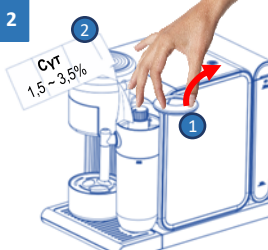


Әрбір операциядан кейін, егер сүт ыдысында сүт қалса, оны пайдаланыңыз немесе сүт ыдысын құрылғыдан шығарып, тоңазытқышқа қойыңыз. Сонымен қатар, уақыт өте келе жабдықтан жағымсыз иістің пайда болуын болдырмау үшін сүт резервуарын уақытылы тазалап тұрыңыз.

Сүтке арналған резервуарды тазалау үшін осы Нұсқаулықтың "Өздігінен тазалау" бөлімін қараңыз).

1  t 5~8 °C
Сүт
1,5 ~ 3,5%


Майлылығы 1,5% - 3,5% ультрапастерленген сүтті пайдаланыңыз

2  Сүт
1,5 ~ 3,5%

Капучинатордың қақпағын алып, сүтті ақырын құйыңыз

3  MAX

Су резервуарын фильтрленген сумен MAX белгісінен асырмай толтырыңыз

4  Бу түтігі шыныаяққа!

Бу жеңінің көлбеу бұрышын реттеңіз (ол стақанға қарап тұруы тиіс)



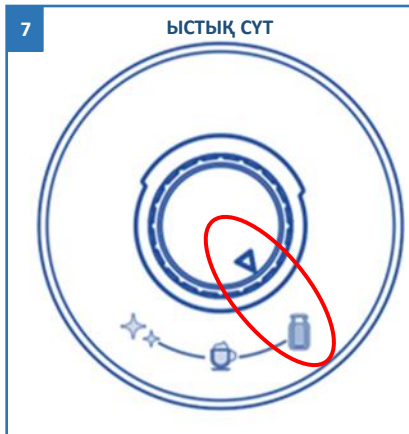
НАЗАР АУДАРЫҢЫЗ. Жинақталған капучинаторды тоңазытқышта сақтамаңыз - бұл ішіндегі сүттің кебуіне және аппараттың бұзылуына әкеп соғады



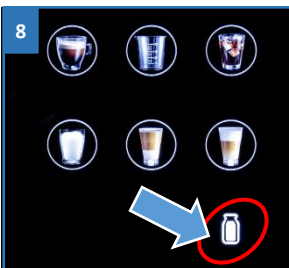
Айырды розеткаға салып, ҚОСУ/ӨШІРУ түймесін басыңыз



Кофеқайнатқыш қызғанша индикаторлар жыпылықтап тұрады



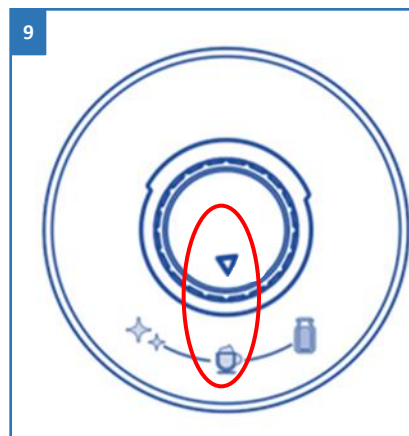
Капучинатор реттегішін "Ыстық сүт" күйіне бұраңыз



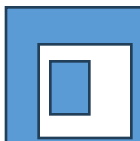
Дисплейде сүт қызуының индикаторы



Ыстық сүт пісіріле бастайды



Аяқтағаннан кейін капучинатордың реттегішін "Сүт көбігі" күйіне бұраңыз



Осы Нұсқаулықтағы барлық иллюстрациялар схемалық болып табылады. Суреттердегі элементтердің арақатынасы шынайы нысандардың масштабында бейнеленуі мүмкін емес, тек аспаппен жұмыс істеу принциптерінің бейнелі көрінісін көрсетеді! Техниканың сыртқы түрі, сәндік панельдердің түстері немесе элементтердің болуы Сіз сатып алған нақты құрылғыдан ерекшеленуі мүмкін.

Сүт-кофе сусынын (Капучино/Латте) дайындау



КАПУЧИНО - сүтті қалпағы бар сүтті-кофе сусыны, оның құйылуы «Кофе – Көпірiшкелген сүт» реттілігімен орыналады.

Капучино дайындаған кезде Сіз таңдалған бағдарлама түймесін тағы бір рет басу арқылы сусынның берілуін тоқтата аласыз.



ЛАТТЕ - сүт қалпақшасы бар және сүт мөлшері жоғары сүт-кофе сусыны, сусынды құю "Көпіршітілген сүт - Кофе" реттілігімен орындалады. Латте дайындаған кезде Сіз таңдалған бағдарлама түймесін тағы бір рет басу арқылы сусынның берілуін тоқтата аласыз.



НАЗАР АУДАРЫҢЫЗ!!

Сүт-кофе сусыны мен көбік сүтінде тұрақты үлпілдек көбік алу үшін 5-8°C температураға дейін салқындатылған, құрамында 1,5% - 3,5% майы бар, құрамында кемінде 3% жануар ақуызы бар ультра пастерленген сүтті пайдалануды ұсынамыз.

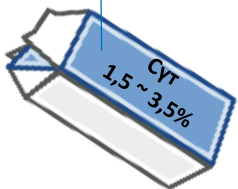
- Капучинатордың қақпағын шешіңіз (мұны резервуарды кофе қайнатқыштың өзінен шығармай-ақ жасауға болады).
- Майлылығы 1,5% - 3,5% болған суытылған таза сүтті сүт ыдысына абайлап құй және оның қақпағын жап.
- Су резервуарына таза су құйыңыз (су резервуарында 150 мл-ден артық су бар екеніне көз жеткізіңіз).
- Егер кішкентай порция дайындау қажет болса, кішкентай кеселерге арналған алмалы-салмалы поддонды пайдаланыңыз. Егер үлкен порцияны дайындау қажет болса, онда жай ғана шыныаяқты шыныаяқ платформасына қойыңыз.
- Бу жеңінің көлбеу бұрышын реттеңіз (ол стақанға қарап тұруы тиіс).



МАҢЫЗДЫ! Күйіп қалмау үшін бу түтігін ешқашан саптыаяқтан басқа жаққа бағыттамаңыз!

1

t 5~8 °C



Сүт
1,5 ~ 3,5%

Майлылығы 1,5% - 3,5% ультрапастерленген сүтті пайдаланыңыз

2



Сүт
1,5 - 3,5%

Капучинатордың қақпағын алып, сүтті ақырын құйыңыз


3



MAX

Су резервуарын фильтрленген сумен MAX белгісінен асырмай толтырыңыз

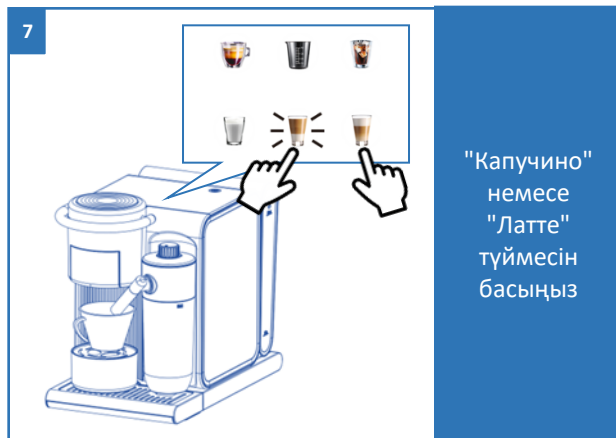
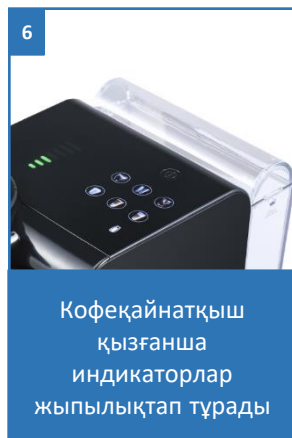
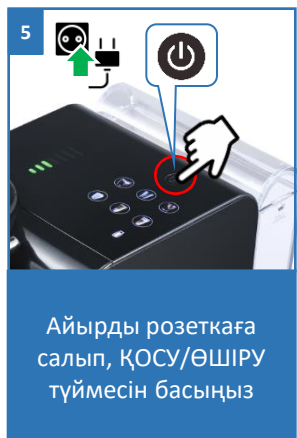
4



Бу түтігі шыныаяққа!

Бу жеңінің көлбеу бұрышын реттеңіз (ол стақанға қарап тұруы тиіс)

- ҚОСУ/ӨШІРУ түймесін басыңыз. "Сусын көлемі" және "Салқын сусын" түймелерінен басқа түймелер жыпылықтай бастайды. Алдын ала қыздыру аяқталғаннан кейін барлық түймелер үнемі жанып тұрады.
- "Капучино" немесе "Латте" түймесін басып, көпіршіту аяқталғаннан кейін машина автоматты түрде тоқтағанша күтіңіз (егер көпіршіту процесін тоқтату керек болса, сүтті көпіршіту түймесін тағы бір рет басыңыз).



ЕСКЕРТУ!



Өндіруші сүт-кофе сусындарын дайындағаннан кейін бірден капучинаторды тазалауды ұсынады. Осы Нұсқаулықтың "Өзін-өзі тазалау" бөлімін қараңыз.

ЗАУЫТТЫҚ БАПТАУЛАРҒА ҚАЙТУ

1. "Ыстық сусын" түймесін және "Сусын көлемі" кесе өлшемін таңдау түймесін 3 секунд бойы басып тұрыңыз.
2. Барлық индикаторлар жыпылықтай бастайды және үш дыбыстық сигнал естіледі.
3. "Сусын көлемі" индикаторы ең төменгі мәнге ауысып, зауыттық қалпына келтірудің аяқталғанын көрсетеді.



СУСЫНДАРДЫҢ КӨЛЕМІ

Бұл құрылғыда сусынның көлемін реттеу мүмкіндігі бар.

Ол үшін басқару панеліндегі "Сусын көлемі" сенсорлық түймесін басу керек.

Сусынның көлемін баптау кезінде басқару панеліндегі индикатор шкаласы толады, ол ағымдағы көлем деңгейі туралы хабарлайды.

Барлығы 7 көлем деңгейі қолжетімді. 1 деңгей шамамен 20 мл-ге тең.

Сусын кесеге құйылған сайын, басқару панеліндегі көлем деңгейінің бөліктері азаяды, осылайша сіз процестің аяқталуына қанша уақыт қалғанын көре аласыз.

Сусынның көлемі капсуланың түріне және ұнтақталған кофенің қанша мөлшері төгілгеніне және қаншалықты тығыз престелгеніне байланысты аз немесе көп дәрежеде ерекшеленуі мүмкін.



Ескертпе: сусын көлемін реттеу кезінде параметрлер барлық кофе сусындарына қолданылады. Егер белгілі бір сусын үшін басқа көлем қажет болса, онда дайындау алдында көлемді реттеуді жүзеге асыру керек. Сусындардың келесі дайындалуы бұрын орнатылған көлемде болады.

"Сусын көлемі" түймесін басу арқылы "Көбіктенген сүт" және "Ыстық сүт" көлемін реттеуге болмайды, тек белгіленген уақыт бойынша беру қарастырылған.

Сусындар көлемін реттеу кестесі

ДАЙНАУ ӘДІСІ		Сусын көлемінің ауқымы	Дайын сусынның температура сы	Сүт көбігінің көлемі	Ыстық сүт көлемі
ЫСЫҚ КОФЕ	Dolce Gusto түріндегі капсулалар (Dolce Gusto картридждері)	50 -110 мл	73-76 °C	°	°
	Nespresso типті капсулалар (Nespresso картридж)	40 -175 мл	74-77 °C	°	°
	Ұнтақталған кофе (Ұнтақталған кофеге арналған картридж)	40 -170 мл	75-80 °C	°	°
СУЫҚ КОФЕ	Dolce Gusto түріндегі капсулалар (Dolce Gusto картридждері)	40 -100 мл	28-30 °C	°	°
	Nespresso типті капсулалар (Nespresso картридж)	40 -115 мл	30-31 °C	°	°
	Ұнтақталған кофе (Ұнтақталған кофеге арналған картридж)	45-95 мл	28-30 °C	20 сек	°
КАПУЧИНО	Ұнтақталған кофе (Ұнтақталған кофеге арналған картридж)	70-180 мл	64-66 °C	20 сек	°
ЛАТТЕ	Ұнтақталған кофе (Ұнтақталған кофеге арналған картридж)	70-180	64-65 °C	20 сек	°
КӨБІКТІ СҮТ		°	54 °C	20 сек	°
ЫСТЫҚ СҮТ		°	60-62 °C	°	120 сек

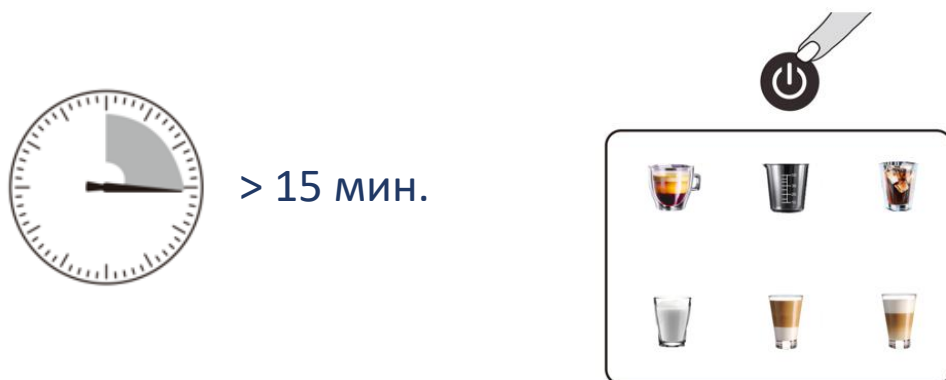
- Кофе-сүт сусындарындағы көпіршітілген сүттің берілуі машинамен секундпен өлшенеді, 1 секунд беру шамамен 2-3 мл көпіршітілген сүтке тең.
- Сусынның нақты көлемі капсуланың түріне, кофе сортына, ұнтақталу дәрежесіне және ұнтақталған кофенің нығыздалу тығыздығына байланысты өзгеруі мүмкін. Мәлімделген көлемнен аздаған ауытқуларға жол беріледі.
- Сусынның температурасы шыныаяқтың, қоршаған ортаның температурасына байланысты мақсатты шектерде өзгеруі мүмкін.



ЭНЕРГИЯ ҮНЕМДЕУ РЕЖИМИ

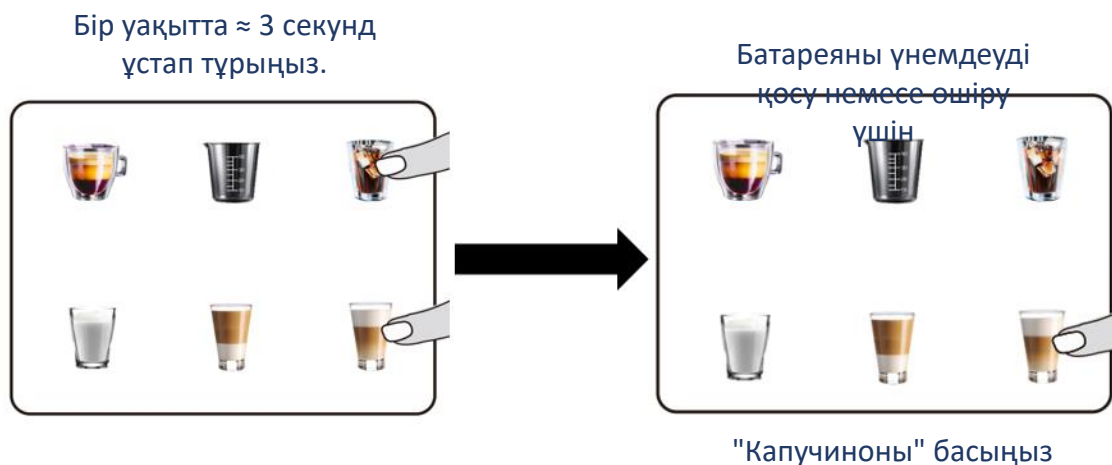
Әдепкі бойынша құрылғы 15 минуттан кейін құрылғының барлық индикаторларын автоматты түрде өшіретін энергия үнемдеу режимімен жеткізіледі.

Құрылғы өшірілген кезде ҚОСУ/ӨШІРУ түймесін қайта басу құрылғыны қайта іске қосады. Бұл баптауды өшіру үшін – төмендегі ұсыныстарды қараңыз.



ЭНЕРГИЯ ҮНЕМДЕУ РЕЖИМІН АЖЫРАТУ/ҚОСУ

1. Функцияларды таңдау интерфейсіне кіру үшін ҚОСУ/ӨШІРУ түймесін басыңыз.
2. Содан кейін "Салқын сусын" және "Капучино" түймелерін бір уақытта 3 секунд бойы басып тұрып, энергия үнемдеу режимін баптау интерфейсіне кіріңіз:
 - "Капучино" түймесін басыңыз, сонда "Капучино" түймесінің индикаторы жыпылықтай бастайды: энергия үнемдеу режимі өшірілген.
 - «Капучино» түймесін басыңыз, сонда "Капучино" түймесінің индикаторы үнемі жанып тұрады: энергия үнемдеу режимі қосылған.



ӨЗІН ӨЗІ ТАЗАЛАУ



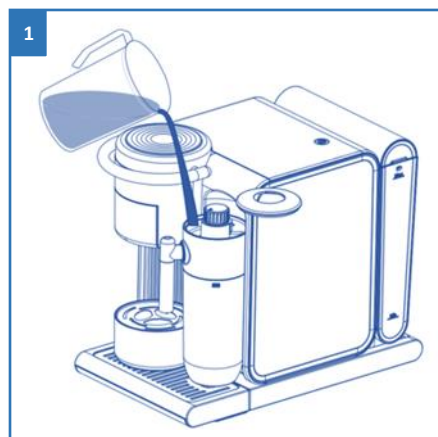
ЕСКЕРТПЕ: Өзін-өзі тазалау алдында капучинатордағы сүтті төгіп тастау қажет.

- Табақшаны тамшыларды жинау үшін тұғырықтың қақпағына қойыңыз, бу түтігінің көлбеу бұрышын реттеңіз (су резервуарында 150 мл-ден астам су бар екеніне көз жеткізіңіз).
- ҚОСУ/ӨШІРУ түймесін басыңыз, барлық түймелер үздіксіз жанған кезде қызудың аяқталуын күтіңіз.
- Капучинатор реттегішін "Өзін-өзі тазалау" күйіне бұраңыз. Жинақталған капучинатордың өзін-өзі тазалау процесі іске қосылады.
- Өзін-өзі тазалау аяқталғаннан кейін капучинатор реттегішін қайтадан "Сүт көбігі" күйіне бұраңыз.

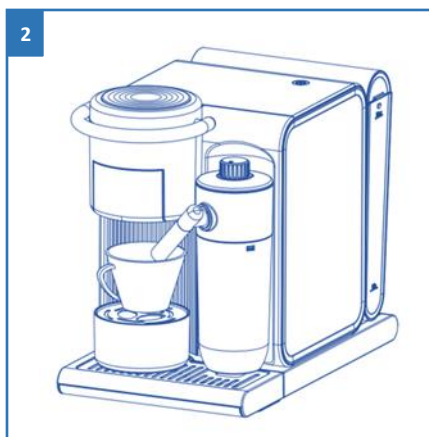


Назар аударыңыз: егер өзін-өзі тазалау функциясы жиналған капучинаторды толықтай тазалай алмаса, оны суырып алып, шүмектің астында жуыңыз.

Өздігінен тазалау циклінің ұзақтығы 120 секунд



1
Сүтке арналған резервуарға кемінде 150 мл және МАХ белгісінен аспайтын су құйыңыз



2
Табақшаны тамшы жинайтын поддонның қақпағына қойыңыз



3
Капучинатор реттегішін "Өзін-өзі тазалау" күйіне бұраңыз



9
Аяқтағаннан кейін капучинатордың реттегішін "Сүт көбігі" күйіне бұраңыз

ЖИНАҚТАЛҒАН КАПУЧИНАТОРДЫ БӨЛШЕУ

- Кофеқайнатқыштың корпусынан жиналған капучинаторды негізгі құрылғының корпусына қарама-қарсы бағытта ақырын тарту арқылы шығарыңыз.
- Оның қақпағын алыңыз.
- Капучинаторды сүт ыдысынан ажырату үшін бекіткіш түймесін басыңыз
- Реттегішті "Өздігінен тазалау" күйіне бұраңыз, содан кейін оны жоғары тартып, төмендегі суретте көрсетілгендей шығарып алыңыз.
- Бу жеңді бу түтігін солға бұрап, түтіктегі тілше капучинатор корпусындағы тиісті белгімен сәйкес келгенше өзіңізге қарай тартыңыз.
- Сүтті жеткізудің силиконды түтігін алып тастау үшін оны төмен қаратыңыз.



НАЗАР АУДАРЫҢЫЗ! Бөлшектеу кезінде артық күш жұмсамаңыз, себебі бөлшектер пластиктен жасалған.

- Бекіткіш пластинаны алып тастау үшін бекіткіш пластинаның екі ұшын екі жағынан қысыңыз, содан кейін оны тартып, жоғары қарай шығарыңыз.
- Кофе қайнатқыш пен капучинатор арасындағы қосқышты алып тастау үшін – сүт ыдысының жоғарғы жағынан қарама-қарсы жаққа қарай тартыңыз. Төмендегі суреттерді қараңыз.



КАПУЧИНАТОРДЫ ЖИНАУ ЖИНАҚТА

Құрастыру бөлшектеуден кері реттілікпен жүргізіледі.

Әрекеттер тәртібі:

- Кофе қайнатқыш пен капучинатор арасындағы қосқышты жинаңыз.
- Бекіткіш пластинаны капучинатор корпусына төмендегі суретте көрсетілгендей бағытта бағыттап, жалғағышты бекітіп қойыңыз.
- Әрбір компонентті бағыттаушы бағытта орналастырыңыз.
- Сүт резервуарына капучинатор мен капучинатордың қақпағын орнатыңыз



ТАЗАЛАУ ЖӘНЕ КҮТІМ

Тұрақты күтім

Кофе қайнатқыштың гидрожүйесін кофені немесе капсулаларды жүктеместен, құрылғыны өшірер алдында оны әрбір пайдаланғаннан кейін "Ыстық сусын" түймесін басу арқылы таза сүмен жуыңыз. Кофе қайнатқыштың корпусын дымқыл шүберекпен немесе майлықпен сүртіңіз.

Кальцийсіздендіру

1. Кофе қайнатқыштың корпусын ылғалды шүберекпен немесе майлықпен сүртіңіз.
2. Су резервуарына қақты кетіретін құралдың қажетті мөлшерін қосыңыз.
3. Функцияларды таңдау интерфейсіне кіру үшін ҚОСУ/ӨШІРУ түймесін басыңыз.
4. Қақты кетіру режиміне кіру үшін "Ыстық сусын" және "Салқын сусын" түймелерін бір уақытта 3 секунд бойы басып тұрыңыз. «Ыстық сусын» және қақты кетіру түймелерінің индикаторлары жанады.
5. Қақ шығару процесін бастау үшін "Ыстық сусын" түймесін басыңыз. Жұмыс ұзақтығы 120 секундты құрайды. Процесті кез келген уақытта "Ыстық сусын" түймесін қайта басу арқылы тоқтатуға болады.




Ескертпе: 100 шыныаяқтан астам кофе дайындағаннан кейін, жоғарыда сипатталған қақты кетіру процедурасын тұрақты (ай сайын) жүргізу керек.

1



Сүға арналған бакқа кофе қайнатқышқа арналған қақтан тазалау құралының болмысыз мөлшерін қосыңыз

2



Үлкен шеңберді орнатыңыз, құрылғыны қосу/өшіру түймесімен іске қосыңыз

3



Бір уақытта ≈ 3 секунд ұстап тұрыңыз.

"Ыстық сусын" және "Салқын сусын" түймелерін 3 секунд бойы басып тұрыңыз

4



Декальцинацияны бастау үшін "Ыстық сусын" түймесін басыңыз

КӘДЕГЕ ЖАРАТУ БОЙЫНША ТАЛАПТАР

Бұйымдарды кәдеге жарату кезінде пайда болатын қалдықтар белгіленген тәртіппен және Қазақстан Республикасы Экологиялық кодексінің және қолданыстағы санитарлық нормалар мен қағидалардың талаптарына сәйкес кейіннен кәдеге жаратыла отырып, міндетті түрде жиналуға жатады.

САҚТАУ

- Құралдың желіден өшкеніне және толықтай суығанына көз жеткізіңіз.
- Судың төгіңіз де, аспапты тазалауды жүргізіңіз, барлық алынбалы бөлшектерді мұқият кептіріңіз. Пайдаланылған капсулалар мен кофе пакеттерін кәдеге жаратыңыз
- Құралды құрғатып сүртіңіз және құралдың құрғақ, салқын жерде сақталуын қадағалаңыз.
- Пайдалануда болған құралды ауаның теріс температурасында сақтауға рұқсат етілмейді. Құралдан кетірілмеген судың қалдықтары қатып, кофе қайнатқыш бөлшектерін бұзады.
- Электр аспаптары қоршаған ауаның температурасы плюс 40°C-ден аспайтын, салыстырмалы ылғалдылығы 70%-дан аспайтын және қоршаған ортада электр аспаптар материалдарына теріс әсер ететін шаң, қышқылды және басқа да бұлар болмайтын жабық құрғақ және таза үй-жайда сақтау керек.

ТАСЫМАЛДАУ

Электр аспаптары нақты түрдегі көлікте қолданылатын жүктерді тасымалдау ережелеріне сәйкес көліктің барлық түрлерімен тасымалданады. Аспапты тасымалдағанда, зауыттық түпнұсқа қаптаманы пайдаланыңыз.

Аспаптарды тасымалдау оларға атмосфералық жауын-шашын мен агрессивті ортаның тікелей әсер ету мүмкіндігін болдырмауы тиіс.

АҚАУЛЫҚТАР ЖӘНЕ ОЛАРДЫ ЖОЮ

Ақаулық	Жою
Кофе қайнатқыш су бермей тұр	<p>Кофе дайындау барысында резервуарға су жеткіліксіз болғандықтан, оны құйғаннан кейін ауа ішкі су өткізгіш каналға түседі, бұл одан әрі кофе дайындау кезінде судың берілуін тоқтатады.</p> <ol style="list-style-type: none">1. Кофе қайнатқыштың желіге қосылғанын тексеріңіз2. Су ыдысында кем дегенде 150 мл таза су бар екеніне көз жеткізіңіз3. Көлемі 100 мл-ден кем емес шыныаяқты шыныаяқ қойғышқа қойыңыз. ҚОСУ/ӨШІРУ түймесін басыңыз. Индикаторлар жыпылықтауды тоқтатқан кезде, қыздыру аяқталды.4. Салқын сусын түймесін басыңыз – сонда сорғы жұмыс істей бастайды. Су кесеге аға бастағанда, процесті тоқтату үшін Кофе немесе ҚОСУ/ӨШІРУ түймесін басыңыз <p>Осы Нұсқаулықтың "Алғашқы қосу немесе ұзақ уақыт пайдаланбау кезінде" бөлімін қараңыз.</p>
Кофе қайнатылмайды	<ol style="list-style-type: none">1. Резервуарға су толтырылғанына көз жеткізіңіз.2. «Жұмысқа дайындау» тармағындағы сипатталған әрекеттерді қайталаңыз.3. Жеткілікті мөлшерде ұнтақталған кофе құйғаныңызға және оның қатты нығыздалмағанына көз жеткізіңіз.4. Егер осыдан кейін бұл қызмет қалпына келмеген болса, сервистік орталықтың білікті мамандарына жүгіну керек.
Кофе қажетті температураға жетпейді	<ol style="list-style-type: none">1. Кофе қайнатқыш ішінде жиналып қалуы мүмкін болатын шөгінділерді кетіріңіз.2. Ыдысты алдын ала қыздырыңыз.
Судың ағып кетуі орын алады	<ol style="list-style-type: none">1. Суға арналған тұғырдан судың артығын төгіңіз.2. Суға арналған бактағы қақпақтың сыналанбауын тексеріңіз.
Алмалы ұстағыш бекіткішінің иінтірегі жабылмайды	<ol style="list-style-type: none">1. Капсулалар/ұнтақталған кофеге арналған ұстағыш жайғасымын тексеріңіз.2. Оны дұрыс жайғасымға қойыңыз
Сүт көбіктенбейді	<ol style="list-style-type: none">1. Сүт ыдысын басқару тұтқасын тазалау жағдайына бұрап, сүт ыдысын бір рет жуыңыз. 2. Сүтке арналған резервуарды бөлшектеңіз және оның компоненттерін шүмектің астында жуыңыз (осы нұсқаулықтың кеңес беру бөлімін қараңыз).3. Мәселені өз бетіңізбен шеше алмасаңыз, жөндеу үшін сервистік орталыққа хабарласыңыз.
«Су жетіспеушілігі» индикатор 	<ol style="list-style-type: none">1. Резервуарға су қосқаннан кейін салқын сусынды беру түймесін бір рет басып, құрылғының жұмысы тоқтағанша күтіңіз.2. Егер ақауды жою мүмкін болмаса, жөндеу үшін сервистік орталыққа хабарласыңыз.
Индикаторлық жарық жұмыс істемейді	<ol style="list-style-type: none">1. Шанышқының розеткаға тығыз орналасқанына көз жеткізіңіз.2. ҚОСУ/ӨШІРУ түймесінің басылғанына көз жеткізіңіз



Назар аударыңыз!

Егер жоғарыда көрсетілген қадамдардың көмегімен Сіз проблеманы өзіңіздің күшіңізбен жоя алмаған болсаңыз, Сіздің өңіріңіздегі ең жақын орналасқан POLARIS Авторизацияланған сервистік орталыққа жүгінуді ұсынамыз.

ТЕХНИКАЛЫҚ СИПАТТАМАЛАРЫ

PCM 2030E 3-in-1 Adore Cappuccino - POLARIS сауда белгісінің электрлік тұрмыстық кофе қайнатқышы

Қуаты: 1450 Вт

Кернеу: 220-240 В ~

Жиілігі: 50 Гц

Суға арналған резервуардың сыйымдылығы – 1000 мл

Сүтке арналған резервуардың сыйымдылығы – 250 мл

Қорғау сыныбы: I

Ескертпе: Өзгерістер мен жақсартуларды енгізудің үздіксіз процесінің салдарынан нұсқаулық пен өнім арасында кейбір айырмашылықтар байқалуы мүмкін. Өндіруші пайдаланушы осыған назар аударады деп үміттенеді.

СЕРТИФИКАТТАУ ТУРАЛЫ АҚПАРАТ

Бұйым КО ТР 004/2011 «Төмен вольтты құралдардың қауіпсіздігі туралы», КО ТР 020/2011 «Техникалық құралдардың электромагниттік үйлесімдігі», ЕАЭО ТР 037/2017 «Электротехника және радиоэлектроника бұйымдарында қауіпті заттардың қолданудағы шектеулер туралы» талаптардың сәйкестігін растау процедурасынан өткен және Кедендік Одақтың мүше мемлекеттері нарығында бұйымдарды ұстаудың бірыңғай белгісімен таңбаланады.

Сәйкестік сертификатының/декларациясының нөмірі және оның қолданылу мерзімі туралы ақпаратты Сіз POLARIS бұйымын сатып алған жерде немесе өндірушінің Уәкілетті өкілінен ала аласыз



Бұйымның қызмет көрсету мерзімі: 3 жыл

Кепілдікті мерзімі: сатып алған күннен бастап 3 жыл

Бұйым құрамына табиғи тозуға бейім және/немесе шектеулі қызмет ету мерзімі бар және оларың ресурстары аяқталғаннан кейін тегін ауыстырылуға жататын құрамдас бөлшектер кіреді. Осы құрамдас бөлшектерге Дайындаушы шектеулі кепілдік береді.

Бұл тауарда осындайлар болып табылады:

- Су қоймасының, сусын беру тобының, құбырлар мен бу құбырларының тығыздау төсемдері - 6 ай.

. Автоматты капучинатор (пайдалану ережелері сақталған жағдайда) - 6 ай.

Дайындалған күні бұйымда көрсетілген.

Қытайда өндірілген.

Зауытта: ФОШАН ШУНДЕ БЕЛИВ ЭЛЕКТРИКАЛ АППЛАЙАНСЕС КО., ЛТД

Тхе Тхирд Оф 1/Ф, 2/Ф, 3/Ф, №.15, Дафу Роад, Район Дафуджи, Ронгги, Шунде, Фошан, Қытай.

At factory: FOSHAN SHUNDE BELIEVE ELECTRICAL APPLIANCES CO., LTD

The Third Of 1/F, 2/F, 3/F, No.15, Dafu Road, Dafuji Area, Ronggui, Shunde, Foshan, China

Дайындаушы: НИНБО ХЭНСФОРТ ОВЕРСИЗ ЭЙША ЛИМИТЕД Мекенжайы: № 158 Доншан Лю, Хушан Чжидао, Цыси, Чжэзьян провинциясы, ҚХР Manufacturer: NINGBO HANSFORT OVERSEAS ASIA LIMITED №. 158 Dongshan Lu, Hushan Jiedao, Cixi City, Zhejiang Province, PRC

Өндірушінің РФ және Кедендік Одақтың мүше мемлекеттеріндегі Импорттаушысы және Уәкілетті өкілі: «ЭйДжиАй Электроникс» ЖШҚ, Ресей, 115419, Мәскеу қ., Орджоникидзе көшесі, 11-үй, 3-құрылыс, 4-қабат I -үй-жай 13-бөлме, Тел. +7 (495) 419-11-78 Бірыңғай анықтамалық қызметтің телефоны 8-800-700-11-78

КЕПІЛДІ МІНДЕТТЕМЕЛЕР

**Бұйым: Электр кофеқайнатқыш
Adore Cappuccino**

Модель: PCM 2030E 3-in-1

Осы кепілдік бұйымды сатып алудың расталған күнінен бастап 24 ай бойы әрекет етеді және «Тұтынушылардың құқықтарын қорғау туралы» Кедендік одақтың мүше мемлекеттерінің Заңына сәйкес бұйымға кепілдік қызмет көрсетілуін білдіреді.

1. Дайындаушының кепілдікті міндеттемелері «POLARIS» сауда маркасымен шығарылатын және өндіруші уәкілеттік берген сатушылардан, кепілдік қызмет көрсетілетін елдерде (сатып алу орнына қарамастан) сатып алынған барлық үлгілерге қолданылады.

2. Бұйым пайдалану жөніндегі нұсқаулыққа және қауіпсіздік жөніндегі ережелер мен талаптарды сақтауға қатаң сәйкестікте пайдаланылуы тиіс.

3. Осы кепілдік тауарды тұтынушыға бергеннен кейін пайда болған келесі кемшіліктерге қатысты болмайды:

- Химиялық, механикалық немесе өзге де әсер ету, бөгде заттардың, сұйықтықтардың, жәндіктердің және олардың тіршілік ету өнімдерінің бұйымның ішіне түсуі;

- Құрамында минералды заттар көп мөлшерде болатын суды пайдалану салдарынан әк шөгіндісі, су тасы мен қақ шөгінділері.

- Бұйымды оның тікелей міндетінен тыс пайдалануында болатын қате пайдаланылуы, сондай-ақ Пайдалану жөніндегі нұсқаулықтың және қауіпсіздік техникасы ережелерінің талаптарын бұза отырып, бұйымды орнату және пайдалану;

- Бұйымды ол арналмаған мақсаттарда пайдалануна;

- Қалыпты пайдалану, сонымен қатар функционалдық қасиеттеріне әсер етпейтін: сыртқы немесе ішкі беттің механикалық зақымдануы (майысулар, сызаттар, ескірулер), металл түсінің табиғи өзгеруі, оның ішінде құбылмалы және қара дақтардың пайда болуы, сондай-ақ жабынды зақымдалған жерлерде және металдың жабылмаған учаскелерінде металл жемірілуінен;

- Пайдалану мерзімі шектеулі әрлеу бөлшектерінің, саптамалар мен аксессуарлардың, шамдардың, батареялардың, қорғаныш экрандардың, сүзгілердің, қоқыс жинағыштардың, тығыздағыш элементтердің, белдіктердің, щеткалардың және өзге де бөлшектердің тозуы;

- Авторландырылған сервистік орталықтар* болып табылмайтын тұлғалар немесе ұйымдар өндірген бұйымды жөндеуіне;

- Уәкілетті сервистік орталықтар болып табылмайтын адамдар немесе ұйымдар жүргізген бұйымды жөндеу*;

4. Егер бұйымда паспорттық сәйкестендіру тақтайшасы болмаса немесе ондағы деректер өшірілген немесе түзетілген болса, өндірушіге кепілдікті міндеттеме жүктелмейді.

5. Бұл кепілдік тек жеке тұрмыстық қажеттіліктерге арналған бұйымдарға жарамды және коммерциялық, өнеркәсіптік немесе кәсіби мақсаттарға пайдаланылатын бұйымдарға қолданылмайды.

Назар аударыңыз!! Дайындаушы POLARIS бұйымымен адамдарға, үй жануарларына, қоршаған ортаға тікелей немесе жанама келтірілген зиян немесе егер бұл бұйымды пайдалану және орнату ережелерін немесе шарттарын сақтамау, тұтынушының немесе үшінші тұлғалардың қасақана немесе абайсыз әрекеттері нәтижесінде болған жағдайда мүлікке келтірілген зиян үшін жауапты болмайды.

POLARIS бұйымдарына техникалық қызмет көрсету, сапаны тексеру, кепілдік және кепілдік жөндеу бойынша барлық сұрақтар бойынша жақын жердегі POLARIS қызмет көрсету орталығына немесе сатушыға – POLARIS өкілетті дилеріне хабарласыңыз.

POLARIS бұйымдарына кепілді жөндеуді тек POLARIS авторланған сервистік орталықтары жүзеге асырады.

*Авторланған сервистік орталықтардың мекенжайлары Компанияның сайтында: www.polaris.ru

Кепілдікті жөндеу кезінде бұйымның сатып алынған күнін растау немесе заңда көзделген өзге де талаптарды қою үшін, сатып алу туралы құжаттарды сақтауды сұраймыз.

Мұндай құжаттарға толтырылған POLARIS кепілдік талоны, Сатушының кассалық чегі немесе түбіртегі, сатып алу күні мен орнын растайтын өзге де құжаттар жатады.

Бұйымды сатып алу күнін растайтын құжат ұсынылмаған кезде кепілдік мерзімі бұйым дайындалған күннен бастап есептеледі.

Дайындалған күні бұйымның артқы қабырғасындағы паспорттық сәйкестендіру тақтайшасында көрсетілген.

