

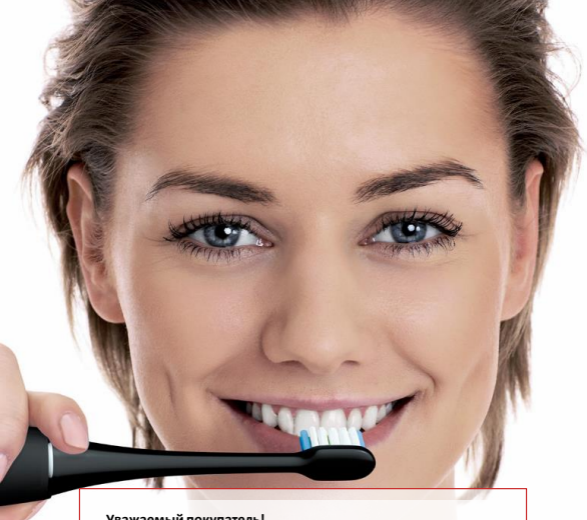
polaris

since 1995



PETB 0503 TC

Руководство по эксплуатации / Гарантия
Manual instruction / Guarantee



Уважаемый покупатель!

Благодарим Вас за выбор продукции торговой марки POLARIS.

Наши изделия разработаны в соответствии с высокими требованиями качества, функциональности и дизайна.

Мы уверены, что Вы будете довольны приобретением нового изделия нашей фирмы.

Перед началом эксплуатации прибора внимательно прочитайте данное руководство, в котором содержится важная информация, касающаяся Вашей безопасности, а также рекомендации по правильному использованию прибора и уходу за ним.

Внимание! Сохраните руководство вместе с гарантийным талоном, кассовым чеком, по возможности, картонной коробкой и упаковочным материалом.



СОДЕРЖАНИЕ

Общая информация	4
Сфера использования	4
Комплектация	4
Общие указания по безопасности при работе с электроприборами	5
Специальные указания по безопасности прибора	6
Описание прибора	7
Режимы работы	7
Подготовка к работе	8
Эксплуатация прибора	9
Чистка и уход	10
Хранение/Транспортировка	11
Требования по утилизации	11
Реализация	11
Поиск и устранение неисправностей	12
Рекомендации по использованию зубной щетки	13
Технические характеристики	13
Информация о сертификации	14
Гарантийные обязательства	14

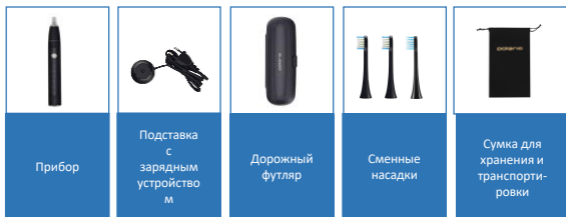
ОБЩАЯ ИНФОРМАЦИЯ

Настоящее руководство по эксплуатации предназначено для ознакомления с техническими данными, устройством, правилами эксплуатации и хранения электрической зубной щетки POLARIS.

СФЕРА ИСПОЛЬЗОВАНИЯ

- Прибор предназначен исключительно для бытового использования в соответствии с данным руководством.
- Прибор не предназначен для промышленного и коммерческого использования.
- Производитель не несет ответственности за ущерб, возникший в результате неправильного или непредусмотренного настоящим руководством использования.

КОМПЛЕКТАЦИЯ



- | | |
|--|-----------------|
| 1. Прибор | 1 шт. |
| 2. Защитный колпачок на ручку прибора | 1 шт. |
| 3. Сменные насадки для зубной щетки: мягкая щетина
щетина средней жесткости | 1 шт.,
2 шт. |
| 4. Подставка со встроенным индукционным (беспроводным) зарядным устройством | 1 шт. |
| 5. Дорожный футляр для хранения и путешествий | 1 шт. |
| 6. Сумка для хранения и транспортировки | 1 шт. |
| 7. Руководство по эксплуатации | 1 шт. |
| 8. Гарантийный талон | 1 шт. |

ОБЩИЕ УКАЗАНИЯ ПО БЕЗОПАСНОСТИ

- Эксплуатация прибора должна производиться в соответствии с «Правилами технической эксплуатации электроустановок потребителей».
- Прибор предназначен исключительно для использования в быту
- Перед началом использования этого прибора тщательно прочитайте руководство по эксплуатации.
- Каждый раз перед включением прибора осмотрите его. При наличии повреждений прибора и адаптера питания не включайте адаптер в розетку.
- Прибор и адаптер питания должны храниться так, чтобы они не попадали под воздействие жары, прямых солнечных лучей и влаги.
- Не оставляйте прибор на зарядке без надзора!
- Если Вы покидаете помещение, всегда отключайте адаптер питания от сети.
- Данный прибор не предназначен для использования людьми (включая детей), у которых есть физические, нервные или психические отклонения или недостаток опыта и знаний, за исключением случаев, когда за такими лицами осуществляется надзор или проводится их инструктирование относительно использования данного прибора лицом, отвечающим за их безопасность. Необходимо осуществлять надзор за детьми с целью недопущения их игр с прибором.
- Держите зарядную базу с адаптером питания подальше от воды. Не помещайте зарядную базу в воду или любую другую жидкость.
- После очистки устройства и перед подключением его к источнику питания, пожалуйста, убедитесь, что зарядная база полностью высохла.
- Включайте прибор только в источник переменного тока (~). Перед включением убедитесь, что прибор рассчитан на напряжение, используемое в сети.



Внимание! Любое ошибочное включение лишает Вас права на гарантийное обслуживание.

- Предохраняйте прибор от ударов об острые углы. По окончании эксплуатации, чистке или поломке прибора всегда отключайте его от сети.
- Нельзя переносить прибор, держа его за сетевой провод. Запрещается также отключать прибор от сети, держа его за сетевой провод. При отключении прибора от сети держитесь за корпус адаптера.
- Подключайте прибор к сети только через адаптер питания прибора.
- Замену шнура и адаптера питания в сборе можно производить только на аналогичный оригинальный шнур и адаптер питания от такой же модели, проконсультируйтесь у квалифицированных специалистов - сотрудников сервисного центра. Неквалифицированный ремонт представляет прямую опасность для пользователя.
- После использования никогда не обматывайте провод электропитания вокруг прибора, так как со временем это может привести к излому провода. Всегда гладко расправляйте провод на время хранения.
- Для ремонта прибора могут быть использованы только оригинальные запасные части.



1
Не подвергайте прибор экстремальным внешним воздействиям



2
Защищайте прибор от любых ударов



3
Не оставляйте включенный прибор без присмотра. Храните прибор в недоступном для детей месте



4
Не помещайте зарядную базу и адаптер в воду!

- Не следует использовать прибор после падения, если имеются видимые признаки повреждения. Перед использованием прибор должен быть проверен квалифицированным специалистом.
- Всегда отключайте электрическую зубную щетку из сети, если Вы не пользуетесь устройством.
- Не допускайте соприкосновения сетевого шнура с горячими и острыми поверхностями. Избегайте повреждения изоляции сетевого шнура.
- Используйте только насадки, входящие в комплект.
- Использование аксессуаров, не входящих в комплект поставки лишает Вас права на гарантийное обслуживание.



Внимание!

После окончания срока службы не выбрасывайте прибор вместе с бытовыми отходами. Передайте его в специализированный пункт для дальнейшей утилизации. Этим Вы поможете защитить окружающую среду.

Внимание!

При возникновении неисправностей любого характера обращайтесь в Авторизованный сервисный центр POLARIS.



СПЕЦИАЛЬНЫЕ УКАЗАНИЯ ПО БЕЗОПАСНОСТИ ДАННОГО ПРИБОРА

- Данный прибор не является лечебным или медицинским инструментом.
- Это продукт бытового назначения. Обо всех показаниях, противопоказаниях и возможных осложнениях при его использовании, пожалуйста, проконсультируйтесь с медицинским персоналом этого учреждения до начала использования этого устройства.
- Зубная электрическая щетка соответствует требованиям безопасности, стандартам для электромагнитного оборудования. Если у Вас есть какие-либо вопросы о кардиостимуляторах и других имплантированных устройствах, пожалуйста, перед использованием электрической зубной щетки проконсультируйтесь с Вашим врачом или производителями имплантированных устройств.
- Этот продукт предназначен только для чистки зубов, десен и языка.
- Пожалуйста, не используйте его для других целей. Если Вы чувствуете себя не комфортно или болезненно, пожалуйста, прекратите использовать этот продукт и обратитесь к врачу
- Если у вас есть какие-либо медицинские проблемы, пожалуйста, проконсультируйтесь с врачом перед использованием этой зубной щетки.
- Пожалуйста, прекратите использование зубной щетки, если деформированы насадки щетки.
- Пожалуйста, производите замену насадки щетки каждые три месяца.
- Пожалуйста, не мойте насадку щетки в посудомоечной машине.
- Пожалуйста, не используйте не оригинальные насадки щетки.
- Если зубная паста, которую Вы используете, содержит пероксид, бикарбонат натрия или другой бикарбонат (часто встречающиеся ингредиенты в отбеливающей зубной пасте), рекомендуется тщательно промывать насадку щетки с мыльной пеной после ее использования каждый раз.
- Не выпускайте из рук включенную зубную щётку и не кладите её на твёрдые поверхности, поскольку работающий прибор может упасть и получить повреждения.
- Не допускается хранение прибора при отрицательной температуре воздуха, хранить только в отапливаемых помещениях.



Внимание! Не устанавливайте металлические предметы на зарядную базу во время зарядки, чтобы избежать опасности и выхода из строя прибора

ОПИСАНИЕ ПРИБОРА

*Возможные цвета корпуса: белый, розовый



РЕЖИМЫ РАБОТЫ

Переключение режимов работы осуществляется последовательным нажатием кнопки Вкл./Выкл. Выключение каждого выбранного режима происходит автоматически через определённое время. При необходимости, можно выключить принудительно повторным нажатием кнопки Вкл./Выкл.

Таблица режимов

Режим	Описание режима	Пульсаций / мин.	Минуты
Clean	«Эффективное удаление зубного налета»	41 000	2
White	«Отбеливание зубов»	48 000	2
Polish	«Осветление и полировка передних зубов»	35 000	3
Gum Care	«Уход за деснами»	31 000	3
Sensitive	«Бережная защита зубов для чувствительных зубов и десен»	33 000	2

ПОДГОТОВКА К РАБОТЕ

- Удалите весь упаковочный материал.
- Убедитесь, что напряжение, указанное на приборе, соответствует напряжению сети.

1. **Сборка электрической зубной щетки.** Установите насадку щетки на верхней части ручки, предварительно удалив защитный колпачок. Должен оставаться небольшой зазор между ручкой и насадкой. Не прикладывайте слишком много усилий при креплении насадки к ручке.



Внимание! Насадка устанавливается в единственном положении – щетина должна быть со стороны панели управления

2. **Зарядка электрической зубной щетки.**

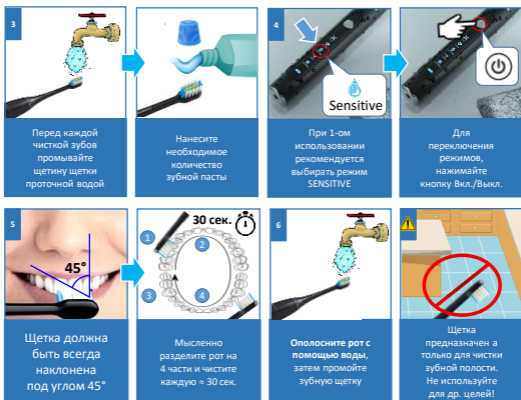
- Прибор будет иметь остаточное количество электричества по выходу с завода. Пожалуйста, используйте эту остаточную часть электричества перед первой полноценной зарядкой (разрядите прибор до мигания красного индикатора). Если индикатор зарядки постоянно мигает, это указывает на то, что батарея требует зарядки. Пожалуйста, зарядите батарею снова. Правильной эксплуатацией Вы увеличите срок службы литиевой батарее; Во время процесса зарядки индикатор мигает, после окончания зарядки - индикатор светится постоянно белым светом
- Вставьте корпус (ручку) зубной щетки в зарядную базу, чтобы зарядить ее. Затем вставьте вилку в сеть. Начало зарядки отображается соответствующей индикацией.
- Постоянно мигающий красный индикатор означает низкий уровень заряда батареи (менее трети полного заряда). При низком заряде батареи свет на LED дисплее будет не таким ярким и интенсивность вибрации щётки заметно снизится.
- При полном заряде батареи индикатор светится непрерывным белым светом (время для полной зарядки батареи - 12 часов).



Внимание! Когда батарея совсем разряжена, щетка прекратит работать. После того, как Вы вставите разряженную зубную щетку в сеть, должно пройти минимум 30 минут, чтобы щетка включилась и, спустя час, щетка будет готова к работе. Но мы рекомендуем использовать зубную щетку с полной заряженной батареей. Это увеличит срок использования щетки.

 <p>1</p> <p>Снимите защитный колпачок</p>	 <p>Щелк</p> <p>Установите насадку щетки. Внимание! Не прикладывайте чрезмерных усилий!</p>	 <p>Внимание! Насадка устанавливается только щетиной со стороны панели управления!</p>	 <p>2</p> <p>Прибор имеет остаточный заряд. Используйте его. Это увеличит срок службы батареи</p>
 <p>b</p> <p>Для зарядки - вставьте корпус (ручку) зубной щетки в зарядную базу</p>	 <p>c</p> <p>Разряжен</p> <p>Заряжен</p> <p>Низкий заряд батареи – индикатор мигает красным. Высокий заряд - белым</p>	 <p>d</p> <p>≈ 12 часов</p> <p>Время для полной зарядки батареи - 12 часов</p>	 <p>Внимание! Не допускается хранение прибора при отрицательной температуре воздуха!</p>

3. **Перед каждой чисткой** зубов промывайте щетину щетки проточной водой, затем нанесите необходимое количество зубной пасты.
4. **Зубная щетка имеет пять режимов чистки.** При первом использовании зубной щетки рекомендуется выбирать режим SENSITIVE.
5. **Щетка должна быть всегда наклонена под углом 45°** в полости рта для того, чтобы качественно выполнить процесс чистки зубов. Рекомендуем мысленно разделить ротовую полость на 4 части, каждую часть необходимо чистить примерно 30 сек, затем переместить щетку в другую часть. По истечении 2 минут (3 минут в зависимости от режима) щетка остановит свою работу.
6. **Ополосните рот с помощью воды,** затем промойте зубную щетку. Это позволит удалить бактерии и оставшуюся зубную пасту.



ЭКСПЛУАТАЦИЯ ПРИБОРА


- Щетка запоминает последний использованный Вами режим работы и при последующем использовании зубной щетки она будет находится в этом режиме. Для выбора другого – переключите режим на дисплее.
- Зубная щетка на основных режимах (Clean, White, Sensitive) по окончании 2 мин автоматически выключается сама. Это позволяет чистить зубы не более 2 мин – времени, рекомендованного стоматологами.
- Зубная щетка ненадолго перестает работать каждые 30 секунд для того, чтобы проинформировать нас о том, сколько времени прошло. Это позволяет Вам следить за временем и режимами чистки зубов.
- Когда щетина начинает терять свой цвет, это означает, что насадка щетки износилась. В таком случае необходимо заменить насадку щетки. Рекомендуем менять насадку зубной щетки 1 раз в 3 месяца.



После зарядки батареи на 100% щетка проработает без подзарядки до 60 дней (по 2 минуты дважды в день).

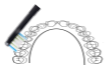


Устройство управляется одной кнопкой. Переключение режимов работы осуществляется последовательным нажатием кнопки Вкл./Выкл.



**2 мин.
АВТО Выкл.**

В режимах -Clean, White, Sensitive авто выключение через 2 мин.




**30 сек.
АВТО Пауза**


Для удобства отсчета времени чистки – каждые 30 сек. щетка делает паузу

Блеклая щетина

Замените на новую



Рекомендуется менять насадку зубной щетки 1 раз в 3 месяца




Устройство управляется одной кнопкой Вкл./Выкл.

ЧИСТКА И УХОД


- После каждого использования необходимо промыть насадку и ручку щетки тёплой проточной водой.
- При необходимости можете использовать мягкую ткань и мыло для очистки поверхности.
- Запрещается использовать для чистки органические растворители и абразивные материалы, а также острые предметы, которые могут повредить покрытие щетки.
- После каждого использования снимите насадку щетки. Тщательно очистите верхнюю часть ручки и штифт, чтобы удалить остаток зубной пасты. Далее дайте щетке высохнуть. Это существенно увеличит срок службы продукта.
- Если требуется произвести замену насадки, пожалуйста, используйте оригинальные насадки для данной модели щетки.
- Пожалуйста, не мойте насадку щетки, ручку, зарядную базу и дорожный футляр в посудомоечной машине

1




После использования – промойте насадку и ручку под водой

2




Не используйте органические растворители и абразивные материалы

3



Тщательно протирайте верхнюю часть ручки и штифт

4



Детали зубной щетки недопустимо мыть в посудомоечной машине

ХРАНЕНИЕ

- Электроприборы хранятся в закрытом сухом и чистом помещении при температуре окружающего воздуха не выше плюс 40°C с относительной влажностью не выше 70% и отсутствии в окружающей среде пыли, кислотных и других паров, отрицательно влияющих на материалы электроприборов.



- Если Вы не будете использовать электрическую зубную щетку в течение длительного времени, пожалуйста зарядите батарею примерно на половину ёмкости, отключите ее от источника электропитания и храните щетку в закрытом сухом помещении без источника солнечного света.



Внимание! Не допускается хранение прибора при отрицательной температуре воздуха, хранить только в отапливаемых помещениях.

ТРАНСПОРТИРОВКА

Электроприборы транспортируют всеми видами транспорта в соответствии с правилами перевозки грузов, действующими на транспорте конкретного вида. При перевозке прибора используйте оригинальную заводскую упаковку

Транспортирование приборов должно исключать возможность непосредственного воздействия на них атмосферных осадков и агрессивных сред.

ТРЕБОВАНИЯ ПО УТИЛИЗАЦИИ

Примечание: по окончании срока эксплуатации электроприбора не выбрасывайте его вместе с обычными бытовыми отходами, а передайте в официальный пункт сбора на утилизацию. Таким образом, Вы поможете сохранить окружающую среду.

Отходы, образующиеся при утилизации изделий, подлежат обязательному сбору с последующей утилизацией в установленном порядке и в соответствии с действующими требованиями и нормами отраслевой нормативной документации, в том числе в соответствии с СанПиНом 2.1.7.1322-03 «Гигиенические требования к размещению и обезвреживанию отходов производства и потребления.»

РЕАЛИЗАЦИЯ

Правила реализации не установлены.

ПОИСК И УСТРАНЕНИЕ НЕИСПРАВНОСТЕЙ

Проблема	Возможная причина	Возможное решение
Вибрация зубной щетки становится слабее	Соединение между головкой щетки и ручкой щетки слишком тугое	Снимите головку щетки, а затем установите заново
После полной зарядки зубной щетки продолжительность времени работы батареи очень коротка	Пожалуйста, убедитесь, что щетка размещается вертикально на зарядном устройстве, в противном случае нет должного соединения с сетью	Установите щетку вертикально на зарядную базу. Если проблема не была решена, возможно пришел конец срока службы батареи. Обратитесь в сервисный центр.
После долгого периода неиспользования зубной щетки и включения в сеть, лампа индикации включения не светит так ярко, как раньше	Долгий период неиспользования зубной щетки (6 месяцев и более)	После долгого периода неиспользования зубной щетки, батарея входит в состояние покоя, после включения в зарядку батарее требуется 30 мин для того, чтобы щетка возобновила прежний активный режим работы
Не работает зубная щетка	Нет электричества	<ul style="list-style-type: none"> • Дождаться появления электричества и продолжить использовать зубную щетку в обычном режиме • Если щетка по-прежнему не работает, обратитесь в сервисный центр
Электрический провод пришел в неисправность	Закончился срок службы данного изделия	Щетка должна быть утилизирована согласно требованиям по утилизации



Во избежание риска пожара, поражения электрическим током, получения травмы при использовании вашего прибора, а также его поломки, строго соблюдайте основные меры предосторожности при работе с данным прибором, а также общие указания по безопасности при работе с электроприборами.



Внимание! Если с помощью описанных выше шагов Вы не можете устранить проблему своими силами, обратитесь, пожалуйста, в Авторизованный сервисный центр POLARIS.

РЕКОМЕНДАЦИИ ПО ИСПОЛЬЗОВАНИЮ ЗУБНОЙ ЩЕТКИ

1. Чистите зубы каждое утро и каждый вечер не менее 2 минут
2. Чистите зубы через 20 мин после еды. Это позволит защитить Вашу эмаль
3. Используйте режим SENSITIVE для чистки полости рта с чувствительными деснами.
4. Используйте зубную нить для удаления остатков пищи и жевательной резинки.
5. Регулярно посещайте стоматолога для обследования полости рта, и профессиональной чистки зубов. Эта процедура полностью удалит зубной налет и зубной камень и сохранит Ваше здоровье.



ТЕХНИЧЕСКИЕ ХАРАКТЕРИСТИКИ

Электрическая зубная щетка торговой марки POLARIS

Сетевое напряжение: ~ 100– 240В

Частота: ~50/60 Гц

Мощность: 4 В

Номинальная мощность: 3 Вт

Переключение режимов: сенсорное

Режим отображения: светодиодный свет

Время зарядки: 6-12 ч

Литиевая батарея 600 mAh

Влагостойкость IPX7

Класс защиты – II



Примечание: вследствие постоянного процесса внесения изменений и улучшений, между руководством и изделием могут наблюдаться некоторые различия. Производитель надеется, что пользователь обратит на это внимание.

ИНФОРМАЦИЯ О СЕРТИФИКАЦИИ

Продукция прошла процедуру подтверждения соответствия требованиям ТР ТС 004/2011 «О безопасности низковольтного оборудования», ТР ТС 020/2011 «Электромагнитная совместимость технических средств», ТР ЕАЭС 037/2016 «Об ограничении применения опасных веществ в изделиях электротехники и радиоэлектроники» и маркируется единым знаком обращения продукции на рынке государств-членов Таможенного Союза.

Информацию о номере сертификата/декларации соответствия и сроке его действия Вы можете получить в месте приобретения изделия POLARIS или у Уполномоченного представителя изготовителя.



Срок службы изделия: 3 года

Гарантийный срок: 2 года со дня покупки

Дата изготовления указана на изделии.

Правила реализации не установлены.

Аккумуляторная батарея (АКБ) является компонентом с ограниченным ресурсом и подверженным естественному износу. Гарантийный срок на АКБ: 6 месяцев со дня покупки.

Изготовитель: НИНБО ХЭНСФОРТ ОВЕРСИЗ ЭЙША ЛИМИТЕД

Адрес: № 158 Доншан Лю, Хушан Чжидао, Цыси, Провинция Чжэцзян, КНР

Manufacturer: NINGBO HANSFORT OVERSEAS ASIA LIMITED

No. 158 Dongshan Lu, Hushan Jiedao, Cixi City, Zhejiang Province, PRC

На заводе: ГУАНДУН РОМАН ТЕХНОЛОДЖИ КО., ЛТД, №.8, Кьюфинг Род , Боди Вилладж, Чжан Мутуоу Таун, Дунгуань Сити, Гуандун Провинсе, Китай

At factory: Guangdong Roman Technology Co., Ltd, No.8, Qifeng Road, Bodi Village, Zhang Mutou Town, Dongguan City, Guangdong Province, China

Произведено в Китае.

Импортер и Уполномоченный представитель изготовителя в РФ и государствах-членах Таможенного Союза: ООО "ЭйДжиАй Электроникс", Россия, 115419, г.Москва, улица Орджоникидзе, д. 11, строение 3, этаж 4 помещение I комната 13
Телефон единой справочной службы: 8-800-700-11-78

ГАРАНТИЙНЫЕ ОБЯЗАТЕЛЬСТВА

Изделие: **Электрическая зубная щетка**

Модель: **PETB 0503 TC**

Настоящая гарантия действует в течение 24 месяцев с подтвержденной даты приобретения изделия и подразумевает гарантийное обслуживание изделия в соответствии с Законами Государств – членов Таможенного Союза «О защите прав потребителей».

1. Гарантийные обязательства изготовителя распространяются на все модели, выпускаемые под торговой маркой «POLARIS» и приобретенные у уполномоченных изготовителем продавцов, в странах, где предоставляется гарантийное обслуживание (независимо от места покупки).
2. Изделие должно использоваться в строгом соответствии с руководством по эксплуатации и соблюдением правил и требований по безопасности.
3. Настоящая гарантия не распространяется на недостатки, возникшие после передачи товара потребителю вследствие:
 - Химического, механического или иного воздействия, попадания посторонних предметов, жидкостей, насекомых и продуктов их жизнедеятельности внутрь изделия;

- Неправильной эксплуатации, заключающейся в использовании изделия не по его прямому назначению, а также установки и эксплуатации изделия с нарушением требований Руководства по эксплуатации и правил техники безопасности;
 - Отложения известкового осадка, водного камня и накипи из-за использования воды с высоким содержанием минеральных веществ.
 - Использования изделия в целях, для которых оно не предназначено;
 - Нормальной эксплуатации, а также естественного износа, не влияющие на функциональные свойства: механические повреждения внешней или внутренней поверхности (вмятины, царапины, потертости), естественные изменения цвета металла, в т.ч. появление радужных и темных пятен, а также - коррозии на металле в местах повреждения покрытия и непокрытых участках металла;
 - Износа деталей отделки, насадок и аксессуаров, ламп, батарей, защитных экранов, фильтров, накопителей мусора, уплотнительных элементов, ремней, щеток и иных деталей с ограниченным сроком использования и подверженных естественному износу в процессе эксплуатации;
 - Ремонта изделия, произведенного лицами или организациями, не являющимися Авторизованными сервисными центрами*;
 - Повреждений изделия при транспортировке, некорректного его использования, а также в связи с непредусмотренной конструкцией изделия модификациями или самостоятельным ремонтом.
 - Повреждения ручки зубной щетки, возникшей при замене насадки насадками других фабрик.
4. Изготовитель не несет гарантийные обязательства, если на изделии отсутствует паспортная идентификационная табличка, либо данные в ней стерты или исправлены.
5. Настоящая гарантия действительна только для изделий, используемых для личных бытовых нужд, и не распространяется на изделия, которые используются для коммерческих, промышленных или профессиональных целей.

Внимание!! Изготовитель не несет ответственности за возможный вред, прямо или косвенно причиненный изделием POLARIS людям, домашним животным, окружающей среде, или ущерб имуществу в случае, если это произошло в результате несоблюдения правил или условий эксплуатации и установки изделия, умышленных или неосторожных действий потребителя или третьих лиц.

По всем вопросам, связанным с техническим обслуживанием, проверкой качества, гарантийным и постгарантийным ремонтом изделий POLARIS обращайтесь в ближайший Авторизованный сервисный центр POLARIS или к продавцу – уполномоченному дилеру POLARIS

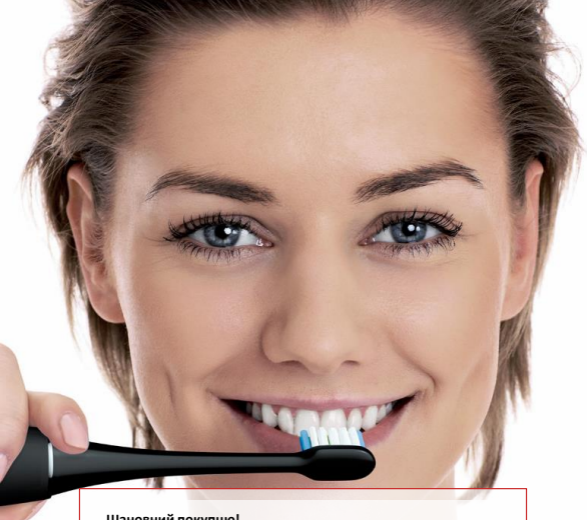
Гарантийный ремонт изделий POLARIS осуществляют только Авторизованные сервисные центры POLARIS.

*Адреса Авторизованных сервисных центров на сайте Компании: www.polaris.ru
Для подтверждения даты приобретения изделия при гарантийном ремонте или предъявления иных предусмотренных законом требований просим Вас сохранять документы о покупке.

Таковыми документами могут являться заполненный гарантийный талон POLARIS, кассовый чек или квитанция Продавца, иные документы, подтверждающие дату и место покупки.

При не предоставлении документа, подтверждающего дату приобретения изделия, срок гарантии исчисляется с даты изготовления изделия.

Дата изготовления указана на паспортной идентификационной табличке, находящейся на задней стенке изделия.



Шановний покупцю!

Дякуємо Вам за вибір продукції, що випускається під торговельною маркою POLARIS.

Наші вироби розроблено відповідно до високих вимог якості, функціональності та дизайну.

Ми впевнені, що Ви задоволені придбанням нового виробу від нашої фірми.

Перед початком експлуатації приладу уважно прочитайте цей посібник, в якому міститься важлива інформація щодо Вашої безпеки, а також рекомендації щодо правильного використання приладу та догляду за ним.

Увага! Збережіть посібник разом із гарантійним талоном, касовим чеком, по можливості, картонною коробкою та пакувальним матеріалом.



ЗМІСТ

Загальна інформація	18
Сфера використання	18
Комплектація	18
Загальні вказівки щодо безпеки під час роботи з електроприладами	19
Спеціальні вказівки щодо безпеки приладу	20
Опис приладу	21
Режими роботи	21
Підготовка до роботи	22
Експлуатація приладу	23
Чищення та догляд	24
Зберігання/Транспортування	25
Вимоги щодо утилізації	25
Реалізація	25
Пошук та усунення несправностей	26
Рекомендації щодо використання зубної щітки	27
Технічні характеристики	27
Інформація про сертифікацію	28
Гарантійні зобов'язання	28

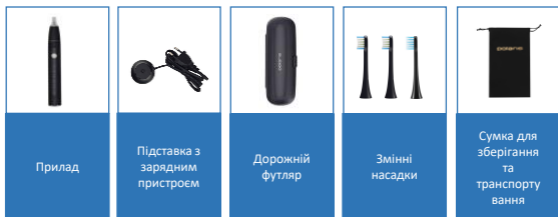
ЗАГАЛЬНА ІНФОРМАЦІЯ

Ця інструкція з експлуатації призначена для ознайомлення з технічними даними, будовою, правилами експлуатації та зберігання електричної зубної щітки POLARIS.

СФЕРА ВИКОРИСТАННЯ

- Прилад призначений виключно для побутового використання відповідно до цієї інструкції.
- Прилад не призначений для промислового та комерційного використання.
- Виробник не несе відповідальності за збитки, що виникли внаслідок неправильного або непередбаченого цим посібником використання.

КОМПЛЕКТАЦІЯ



- | | |
|--|--------|
| 1. Прилад | 1 шт. |
| 2. Захисний ковпачок на ручку приладу | 1 шт. |
| 3. Змінні насадки для зубної щітки: м'яка щетина | 1 шт., |
| 4. щетина середньої жорсткості | 2 шт. |
| 5. Підставка з вбудованим індукційним (бездротовим) зарядним пристроєм | 1 шт. |
| 6. Дорожній футляр для зберігання та поїздки | 1 шт. |
| 7. Сумка для зберігання та транспортування | 1 шт. |
| 8. Інструкція з експлуатації | 1 шт. |
| 9. Гарантійний талон | 1 шт. |

ЗАГАЛЬНІ ВКАЗІВКИ ЩОДО БЕЗПЕКИ

- Експлуатація приладу повинна проводитись відповідно до «Правил технічної експлуатації електроустановок споживачів».
- Прилад призначений виключно для використання у побуті
- Перед початком використання цього приладу ретельно прочитайте інструкцію з експлуатації.
- Щоразу перед включенням приладу огляньте його. За наявності пошкоджень приладу та адаптера живлення не вмикайте адаптер у розетку.
- Прилад і адаптера живлення повинні зберігатися так, щоб вони не потрапляли під вплив спеки, сонячних променів і вологи.
- Не залишайте пристрій на зарядці без нагляду!
- Якщо Ви залишаєте приміщення, завжди від'єднуйте адаптер живлення від мережі.
- Цей прилад не призначений для використання людьми (включно з дітьми), у яких є фізичні, нервові чи психічні відхилення або брак досвіду та знань, за винятком випадків, коли за такими особами здійснюється нагляд або проводиться їх інструктування щодо використання цього приладу особою, яка відповідає за їхню безпеку. Необхідно здійснювати нагляд за дітьми з метою недопущення їхніх ігор із приладом.
- Тримайте зарядну базу з адаптером живлення подалі від води. Не вставляйте зарядну базу у воду або будь-яку іншу рідину.
- Після очищення пристрою та перед під'єднанням до джерела живлення переконайтеся, будь ласка, переконайтеся, що зарядна база повністю висохла.
- Вмикайте прилад лише у джерело змінного струму (~). Перед увімкненням переконайтеся, що прилад розрахований на напругу, яка використовується в мережі.



Увага! Будь-яке хибне увімкнення позбавляє Вас права на гарантійне обслуговування.

- Запобігайте ударам об гострі кути. Після закінчення експлуатації, чищення або поломки приладу завжди відмикайте його від мережі.
- Не можна переносити прилад, тримаючи його за провід. Забороняється також відмикати прилад від мережі, тримаючи його за дрiт. За від'єднання приладу від мережі тримайтеся за корпус адаптера.
- Підключайте прилад до мережі тільки через адаптер живлення приладу.
- Заміну шнура і адаптера живлення в зборі можна проводити лише на аналогічний оригінальний шнур і адаптер живлення від такої ж моделі, проконсультуйтеся у кваліфікованих спеціалістів – співробітників сервісного центру. Некваліфікований ремонт становить пряму небезпеку для користувача.
- Після використання ніколи не обмотуйте дрiт електроживлення навколо приладу, оскільки це може призвести до зламу дроту. Завжди гладко розправляйте дрiт на час зберігання.
- Для ремонту приладу можна використовувати тільки оригінальні запасні частини.



Не піддавайте прилад екстремальним зовнішнім впливам



Захищайте прилад від будь-яких ударів



Не залишайте увімкнений прилад без нагляду. Зберігайте прилад у недоступному для дітей місці.



Не ставте зарядну базу та адаптер у воду!

- Не використовуйте прилад після падіння, якщо є видимі ознаки пошкодження. Перед використанням прилад має бути перевірено кваліфікованим спеціалістом.
- Завжди від'єднуйте електричну зубну щітку з мережі, якщо Ви не користуєтеся пристроєм.
- Не допускайте контакту мережевого дроту з гарячими та гострими поверхнями. Уникайте пошкодження ізоляції дроту.
- Використовуйте лише насадки, що входять до комплекту.
- Використання аксесуарів, що не входять в комплект поставки, позбавляє Вас права на гарантійне обслуговування.



RoHS

Увага!

Після закінчення терміну служби не викидайте прилад разом із побутовими відходами. Передайте його до спеціалізованого пункту для подальшої утилізації. Цим Ви допоможете захистити довкілля.



Увага!

У разі виникнення несправностей будь-якого характеру звертайтеся до Авторизованого сервісного центру POLARIS.

СПЕЦІАЛЬНІ ВКАЗІВКИ ЩОДО БЕЗПЕКИ ЦЬОГО ПРИЛАДУ

- Цей прилад не є лікувальним чи медичним інструментом.
- Це продукт побутового призначення. Будь-ласка, про будь-які показання, протипоказання та можливі ускладнення під час його використання, проконсультуйтеся з медичним персоналом до початку використання цього пристрою.
- Зубна електрична щітка відповідає вимогам безпеки, стандартам для електромагнітного обладнання. Якщо у Вас є будь-які питання про кардіостимулятори та інші імплантовані пристрої, будь ласка, перед використанням електричної зубної щітки проконсультуйтеся з вашим лікарем або виробниками імплантованих пристроїв.
- Цей продукт призначений тільки для чищення зубів, ясен і мови.
- Будь ласка, не використовуйте його для інших цілей. Якщо Ви почуваетесь не комфортно або болісно, будь ласка, припиніть використовувати цей продукт і зверніться до лікаря
- Якщо у вас є будь-які медичні проблеми, будь ласка, проконсультуйтеся з лікарем перед використанням цієї зубної щітки.
- Припиніть використання зубної щітки, якщо деформовані насадки щітки.
- Будь ласка, міняйте насадки щітки кожні три місяці.
- Будь ласка, не мийте насадку щітки у посудомийній машині.
- Будь ласка, не використовуйте неоригінальні насадки щітки.
- Якщо зубна паста, яку ви використовуєте, містить пероксид, бікарбонат натрію або інший бікарбонат (інгредієнти, які часто зустрічаються у відбілювальній зубній пасті), рекомендується ретельно промивати насадку щітки з мильною піною щоразу після її використання.
- Не випускайте з рук увімкнену зубну щітку і не кладіть її на тверді поверхні, оскільки прилад, що працює, може впасти і отримати пошкодження
- Не допускається зберігання приладу при негативній температурі повітря, зберігати тільки в приміщеннях, що опалюються.



Увага! Не встановлюйте металеві предмети на зарядну базу під час зарядження, щоб уникнути небезпеки і виходу приладу з ладу.

ОПИС ПРИЛАДУ



РЕЖИМИ РОБОТИ

Перемикання режимів роботи здійснюється послідовним натисканням кнопки увімк/вимк. Вимкнення кожного обраного режиму відбувається автоматично через певний час. За необхідності можна вимкнути примусово повторним натисканням кнопки увімк./вимк.


Таблиця режимів

Режим	Опис режиму	Пульсацій / хв.	Хвилини
Clean	«Ефективне видалення зубного нальоту»	41 000	2
White	«Відбілювання зубів»	48 000	2
Polish	"Висвітлення та полірування передніх зубів»	35 000	3
Gum Care	«Догляд за яснами»	31 000	3
Sensitive	«Дбайливий захист зубів для чутливих зубів та ясен»	33 000	2

ПІДГОТОВКА ДО РОБОТИ


- Видаліть весь пакувальний матеріал.
- Переконайтеся, що напруга, вказана на пристрої, відповідає напрузі мережі.

1. **Складання електричної зубної щітки.** Встановіть насадку щітки на верхній частині ручки, попередньо видаливши захисний ковпачок. Має залишатися невеликий зазор між ручкою і насадкою. Не докладайте надмірних зусиль при кріпленні насадки до ручки.

 **Увага!** Насадка встановлюється у єдиному положенні – щетина має бути з боку панелі управління

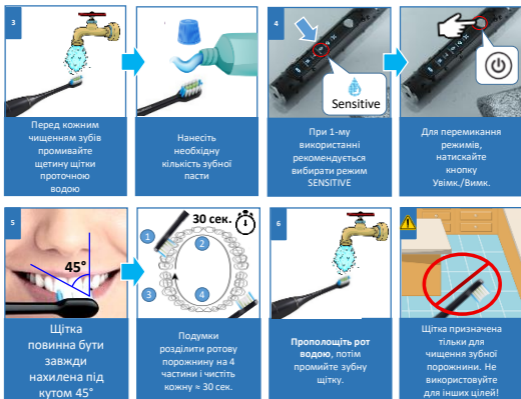
2. Зарядження електричної зубної щітки.

- а) Прилад буде мати залишкову кількість електрики по виходу з заводу. Використовуйте, будь ласка, цю залишкову частину електрики перед першою повноцінною зарядкою (розрядіть прилад до блимання червоного індикатора). Якщо індикатор зарядження постійно блимає, це вказує на те, що батарея потребує зарядження. Будь-ласка, знову зарядіть батарею. Правильною експлуатацією Ви збільшите строк служби літєвої батареї; під час процесу зарядки індикатор блимає, після закінчення зарядження - індикатор світиться постійно білим світлом
- б) Вставте корпус (ручку) зубної щітки в зарядну базу, щоб зарядити її. Потім вставте вилку в мережу. Початок зарядки відображається відповідною індикацією.
- в) Червоний індикатор, що постійно блимає, означає низький рівень заряду батареї (менше третини повного заряду). При низькому заряді батареї світло на LED-дисплеї буде не таким яскравим, а інтенсивність вібрації щітки помітно знизиться.
- г) При повному заряді батареї індикатор світиться безперервним білим світлом (час для повного зарядження батареї - 12 годин).

 **Увага!** Коли батарея зовсім розряджена, щітка припинить роботу. Після того, як Ви вставите розряджену зубну щітку в мережу, має пройти мінімум 30 хвилин, щоб щітка увімкнулась і, через годину, щітка буде готова до роботи. Але ми рекомендуємо використовувати зубну щітку з повною зарядженою батареєю. Це збільшить строк використання щітки.

			
<p>Зніміть захисний ковпачок</p>	<p>Встановіть насадку щітки. Увага! Не прикладайте надмірних зусиль!</p>	<p>Увага! Насадка встановлюється тільки щетиною з боку панелі управління!</p>	<p>Прилад має залишковий заряд. Використовуйте його. Це збільшить строк служби батареї</p>
			
<p>Для зарядки - вставте корпус (ручку) зубної щітки в зарядну базу</p>	<p>Низький заряд батареї – індикатор блимає червоним. Високий заряд - білим</p>	<p>Час для повної зарядки батареї - 12 годин</p>	<p>Увага! Не допускається зберігання приладу при негативній температурі повітря!</p>

- Щоразу перед чищенням** зубів промивайте щетину щітки проточною водою, потім нанесіть необхідну кількість зубної пасти.
- Зубна щітка має п'ять режимів чищення.** При першому використанні зубної щітки рекомендується вибирати режим SENSITIVE.
- Щітка повинна бути завжди нахилена під кутом 45°** у порожнині рота для того, щоб якісно виконувати чищення зубів. Рекомендуємо подумки розділити ротову порожнину на 4 частини, кожную частину необхідно чистити приблизно 30 сек, потім перемістити щітку в іншу частину. Через 2 хвилини (3 хвилин в залежності від режиму) щітка зупинить свою роботу.
- Прополощіть рот водою,** потім промийте зубну щітку. Це дозволить видалити бактерії та зубну пасту, що залишалася.



ЕКСПЛУАТАЦІЯ ПРИЛАДУ

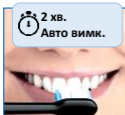
- Щітка запам'ятовує останній використаний режим роботи і за подальшого використання зубної щітки вона буде знаходитися в цьому режимі. Щоб вибрати інший - перемкніть режим на дисплеї.
- Зубна щітка на основних режимах (Clean, White, Sensitive) після закінчення 2 хв автоматично вимкнеться сама. Це дозволяє чистити зуби не більше 2 хв-часу, рекомендованого стоматологами.
- Зубна щітка ненадовго припиняє роботу кожні 30 секунд для того, щоб проінформувати нас про те, скільки часу пройшло. Це дозволяє вам стежити за часом та режимами чищення зубів.
- Коли щетина починає втрачати свій колір, це означає, що насадка щітки зносилася. У такому випадку необхідно замінити насадку щітки. Рекомендуємо міняти насадку зубної щітки 1 раз на 3 місяці.



Після заряджання батареї на 100% щітка пропрацює без підзарядження до 60 днів (по 2 хвилини двічі на день).




Пристроєм керує одна кнопка. Перемикання режимів роботи здійснюється послідовним натисканням кнопки увімк/вимк.



**2 хв.
Авто вимк.**

У режимах Clean, White, Sensitive автовимкнення через 2 хв.

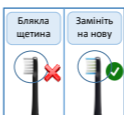


**30 сек.
АВТО Пауза**


Для зручності відліку часу чистки – кожні 30 сек. щітка робить паузу

Блякла щетина

Замініть на нову



Рекомендується міняти насадку зубної щітки 1 раз в 3 місяці




Пристроєм керує одна кнопка Увімк/Вимк.

ЧИЩЕННЯ ТА ДОГЛЯД


- Після кожного використання необхідно промити насадку та ручку щітки теплою проточною водою.
- За необхідності можете використовувати м'яку тканину та мило для очищення поверхні.
- Забароняється використовувати для чищення органічні розчинники та абразивні матеріали, а також гострі предмети, які можуть пошкодити покриття щітки.
- Після кожного використання зніміть насадку щітки. Ретельно очистіть верхню частину ручки і штифт, щоб видалити залишок зубної пасту. Далі дайте щітці висохнути. Це суттєво збільшить строк служби продукту.
- Якщо потрібно замінити насадку, будь ласка, використовуйте оригінальні насадки для цієї моделі щітки.
- Будь ласка, не мийте насадку щітки, ручку, зарядну базу та дорожній футляр у посудомийній машині

1




Після використання – промийте насадку і ручку під водою

2




Не використовуйте органічні розчинники та абразивні матеріали

3



Ретельно протирайте верхню частину ручки і штифт

4



Деталі зубної щітки неприпустимо мити в посудомийній машині

ЗБЕРІГАННЯ

- Електроприлади зберігаються в закритому сухому та чистому приміщенні за температури навколишнього повітря не вище плюс 40°C із відносною вологістю не вище 70% та відсутності у навколишньому середовищі пилу, кислотних та інших пар, що негативно впливають на матеріали електроприладів.



- Якщо ви не будете використовувати електричну зубну щітку протягом тривалого часу, будь-ласка зарядіть батарею приблизно на половину ємності, від'єднайте її від джерела живлення та зберігайте щітку у закритому сухому приміщенні без джерела сонячного світла.



Увага! Не допускається зберігання приладу при негативній температурі повітря, зберігати тільки в приміщеннях, що опалюються.

ТРАНСПОРТУВАННЯ

Електроприлади транспортують усіма видами транспорту відповідно до правил перевезення вантажів, що діють на транспорті конкретного виду. За перевезення приладу використовуйте оригінальну заводську упаковку

Транспортування приладів має робити неможливими безпосередній вплив на них атмосферних опадів та агресивних середовищ.

ВИМОГИ ЩОДО УТИЛІЗАЦІЇ

Примітка: після закінчення терміну експлуатації електроприладу не викидайте його разом із звичайними побутовими відходами, а передайте до офіційного пункту збору на утилізацію. Таким чином, Ви допоможете зберегти довкілля.

Відходи, що утворюються під час утилізації виробів, підлягають обов'язковому збору з подальшою утилізацією в установленому порядку та відповідно до чинних вимог та норм галузевої нормативної документації, у тому числі відповідно до СанПіН 2.2.7.029-99 «Гігієнічні вимоги до розміщення та знешкодження відходів виробництва споживання».

РЕАЛІЗАЦІЯ

Правила реалізації не встановлені.

ПОШУК ТА УСУНЕННЯ НЕСПРАВНОСТЕЙ

Проблема	Можлива причина	Можливе рішення
Вібрація зубної щітки слабшає	З'єднання між головкою щітки та ручкою щітки надто туге	Зніміть головку щітки, а потім встановіть заново
Після повної зарядки зубної щітки тривалість роботи батареї дуже коротка	Будь ласка, переконайтеся, що щітка розміщена вертикально на зарядному пристрої, інакше немає належного з'єднання з мережею	Встановіть щітку на зарядну базу вертикально. Якщо проблему не вирішено, можливо, припинився строк служби батареї. Зверніться до сервісного центру.
Після тривалого невикористання зубної щітки та увімкнення у мережу, лампа індикації увімкнення не світить так яскраво, як раніше	Тривалий період невикористання зубної щітки (6 місяців і більше)	Після тривалого періоду невикористання зубної щітки, батарея входить у стан спокою, після увімкнення для зарядження батареї потрібно 30 хв для того, щоб щітка відновила колишній активний режим роботи
Не працює зубна щітка	Немає електрики	<ul style="list-style-type: none"> • Дочекайтеся появи електрики та продовжити використовувати зубну щітку у звичайному режимі • Якщо щітка і далі не працює, зверніться до сервісного центру
Несправний електричний провід	Закінчився строк служби цього виробу	Щітка повинна бути утилізована відповідно до вимог з утилізації



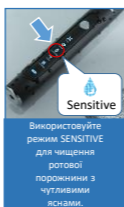
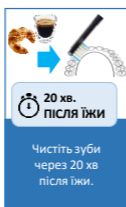
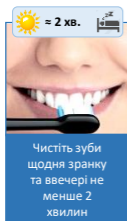
Щоб уникнути ризику пожежі, ураження електричним струмом, травмування при використанні вашого приладу, а також його поломки, суворо дотримуйтеся основних запобіжних заходів при роботі з приладом, а також загальних вказівок щодо безпеки при роботі з електроприладами.



Увага! Якщо за допомогою описаних вище кроків Ви не можете вирішити проблему самотужки, зверніться, будь ласка, до Авторизованого сервісного центру POLARIS.

РЕКОМЕНДАЦІЇ ЩОДО ВИКОРИСТАННЯ ЗУБНОЇ ЩІТКИ

1. Чистіть зуби щодня зранку та ввечері не менше 2 хвилин
2. Чистіть зуби через 20 хв після їжі. Це дозволить захистити Вашу емаль.
3. Використовуйте режим SENSITIVE для чищення ротової порожнини з чутливими яснами.
4. Використовуйте зубну нитку для видалення залишків їжі та жувальної гумки.
5. Регулярно відвідуйте стоматолога для обстеження порожнини рота та професійного чищення зубів. Ця процедура повністю видалить зубний наліт та зубний камінь та збереже Ваше здоров'я.



ТЕХНІЧНІ ХАРАКТЕРИСТИКИ

Електрична зубна щітка торгової марки POLARIS

Мережева напруга: ~ 100 - 240В

Частота: ~50/60 Гц

Напруга: 4 В

Номинальна потужність: 3 Вт

Перемикання режимів: сенсорне

Режим відображення: світлодіодне світло

Час заряджання: 6-12 год

Літійова батарея 600 mAh

Вологостійкість IPX7

Клас захисту – II



Примітка: внаслідок постійного процесу внесення змін та покращень між керівництвом та виробом можуть спостерігатися деякі відмінності. Виробник сподівається, що користувач зверне на це увагу.

ІНФОРМАЦІЯ ПРО СЕРТИФІКАЦІЮ

Прилад сертифікований на відповідність вимогам Технічних регламентів та Державних стандартів України. Інформацію про номер сертифіката/декларації відповідності та термін його дії Ви можете отримати в місці придбання виробу POLARIS або в Уповноваженого представника Виробника.



Строк служби виробу: 3 роки

Гарантійний термін: 2 роки від дня купівлі

Дата виготовлення вказана на виробі.

Правила реалізації не встановлені.

Акумуляторна батарея (АКБ) є компонентом з обмеженим ресурсом і схильним до природного зносу.

Гарантійний термін на АКБ: 6 місяців від покупки.

Виробник: НІНБО ХЕНСФОРТ ОВЕРСІЗ ЕЙША ЛІМІТЕД

Адреса: № 158 Доншан Лю, Хушан Чжидо, Цісі, Провінція Чжезцян, КНР

Manufacturer: NINGBO HANSFORT OVERSEAS ASIA LIMITED

No. 158 Dongshan Lu, Hushan Jiedao, Cixi City, Zhejiang Province, PRC

На заводі: ГУАНДУН РОМАН ТЕХНОЛОДЖІ КО., ЛТД, №.8, Кінг Родд, Боді Віладж, Чжан Мутоу Таун, Дунгуань Сіті, Гуандун Провінція, Китай

At factory: Guangdong Roman Technology Co., Ltd, No.8, Qifeng Road, Bodi Village, Zhang Mutou Town, Dongguan City, Guangdong Province, China

Імпортер: ТОВ «МБТ ІНТ», Україна, 02091, місто Київ, вул. Тростянецька, будинок 6 Г

Зроблено в Китаї.

ГАРАНТІЙНІ ЗОБОВ'ЯЗАННЯ

Виріб: **Електрична зубна щітка**

Модель: **PETB 0503 TC**

Ця гарантія діє протягом 24 місяців з дати придбання виробу та передбачає гарантійне обслуговування виробу в разі виявлення дефектів, пов'язаних із матеріалами та роботою. І тут споживач має право, серед іншого, на безплатний ремонт виробу. Ця гарантія дійсна за умови дотримання таких умов:

1. Гарантійні зобов'язання виробника поширюються на всі моделі, що випускаються під торговою маркою «POLARIS» та придбані у уповноважених виробником продавців у країнах, де надається гарантійне обслуговування (незалежно від місця покупки).
2. Виріб повинен використовуватися у суворій відповідності з посібником з експлуатації та дотриманням правил та вимог щодо безпеки.
3. Ця гарантія не поширюється на недовліки, що виникли після передачі товару споживачеві внаслідок:
 - Хімічного, механічного або іншого впливу, потрапляння сторонніх предметів, рідин, комах та продуктів їхньої життєдіяльності всередину виробу;

- Неправильної експлуатації, що полягає у використанні виробу не за його прямим призначенням, а також встановлення та експлуатації виробу з порушенням вимог Посібника з експлуатації та правил техніки безпеки;
 - Відкладення вапняного осаду, водного каменю та накипу через використання води з високим вмістом мінеральних речовин.
 - Використання виробу з метою, для якої воно не призначене;
 - Нормальної експлуатації, а також природного зношування, що не впливають на функціональні властивості: механічні пошкодження зовнішньої або внутрішньої поверхні (вм'ятини, подряпини, потертості), природні зміни кольору металу, в т.ч. поява райдужних та темних плям, а також - корозії на металі у місцях пошкодження покриття та непокритих ділянках металу;
 - Знос деталей обробки, ламп, батарей, захисних екранів, накопичувачів сміття, ременів, щіток та інших деталей з обмеженим терміном використання;
 - Ремонту виробу, виконаного особами або організаціями, що не є Авторизованими сервісними центрами*;
 - Ушкоджень виробу під час транспортування, некоректного його використання, а також у зв'язку з модифікаціями, непередбаченими конструкцією виробу, або самостійним ремонтом.
 - Пошкодження ручки зубної щітки, що виникла при заміні насадки насадками інших фабрик.
4. Виробник не несе гарантійних зобов'язань, якщо на виробі відсутня паспортна ідентифікаційна табличка, дані в ній стерті або виправлені.
 5. Ця гарантія дійсна лише для виробів, що використовуються для особистих побутових потреб, і не поширюється на вироби, що використовуються для комерційних, промислових чи професійних цілей.

Увага!! Виробник не несе відповідальності за можливу шкоду, прямо або опосередковано заподіяну виробом POLARIS людям, домашнім тваринам, навколишньому середовищу, або шкоду майну у випадку, якщо це сталося внаслідок недотримання правил або умов експлуатації та встановлення виробу, умисних чи необережних дій споживача або третіх осіб.

З усіх питань, пов'язаних з технічним обслуговуванням, перевіркою якості, гарантійним та післягарантійним ремонтом виробів POLARIS звертайтеся до найближчого Авторизованого сервісного центру POLARIS або до продавця – уповноваженого дилера POLARIS

Гарантійний ремонт виробів POLARIS здійснюють лише авторизовані сервісні центри POLARIS.

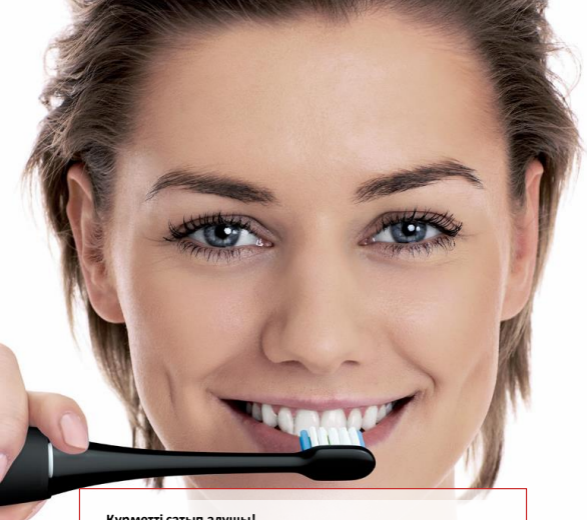
*Адреси авторизованих сервісних центрів на сайті Компанії: www.polaris.ru.

Для підтвердження дати придбання виробу під час гарантійного ремонту або пред'явлення інших передбачених законом вимог просимо Вас зберігати документи про покупку.

Такими документами можуть бути заповнений гарантійний талон POLARIS, касовий чек або квитанція Продавця, інші документи, що підтверджують дату та місце покупки.

У разі ненадання документа, що підтверджує дату придбання виробу, термін гарантії обчислюється з дати виготовлення виробу.

Дата виготовлення вказана на паспортній ідентифікаційній табличці, що знаходиться на задній стінці виробу.



Құрметті сатып алушы!

Сізге POLARIS сауда маркасының өнімін таңдағаныңыз үшін алғысымызды білдіреміз.

Біздің өнімдеріміз сапа, функционалдылық пен дизайнның жоғары талаптарына сәйкес әзірленген.

Сіз біздің фирмамыздың жаңа өнімін сатып алғаныңызға риза болатыңызға сенімдіміз.

Аспапты пайдалануды бастар алдында Сіздің қауіпсіздігіңізге қатысты маңызды ақпараты бар осы нұсқаулықты, сондай-ақ құралды дұрыс пайдалану және оны күту жөніндегі ұсыныстарды мұқият оқып шығыңыз.

Назар аударыңыз! Нұсқаулықты кепілдік талонымен, кассалық чекпен, мүмкіндігінше, картон қораппен және орауыш материалмен бірге сақтап қойыңыз.



МАЗМҰНЫ

Жалпы ақпарат	32
Пайдалану саласы	32
Жиынтықтама	32
Электр құралдарымен жұмыс істеу кезіндегі қауіпсіздік жөніндегі жалпы нұсқаулар	33
Аспап қауіпсіздігі бойынша арнайы нұсқаулар	34
Аспаптың сипаттамасы	35
Жұмыс істеу режимдері	35
Жұмысқа дайындық	36
Құралды пайдалану	37
Тазалау және күтім	38
Сақтау/Тасымалдау	39
Кәдеге жарату бойынша талаптар	39
Өткізу	39
Ақаулықтарды іздеу және жою	40
Тіс щеткасын пайдалану жөніндегі ұсынымдар	41
Техникалық сипаттамалары	41
Сертификаттау туралы ақпарат	42
Кепілдікті міндеттемелер	42

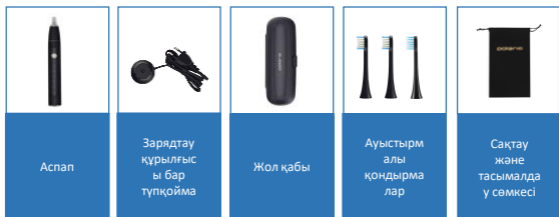
ЖАЛПЫ АҚПАРАТ

Пайдалану жөніндегі осы нұсқаулық POLARIS электрлік тіс щеткасының техникалық сипаттамаларымен, құрылмымен, пайдалану және сақтау ережелерімен танысуға арналған.

ПАЙДАЛАНУ САЛАСЫ

- Аспап осы нұсқаулыққа сәйкес тек қана тұрмыстық пайдалануға арналған.
- Құрал өнеркәсіптік және коммерциялық пайдалануға арналмаған.
- Өндіруші қате пайдалану немесе осы Пайдалану нұсқаулығында көзделмеген мақсатта нәтижесінде туындаған шығын үшін жауапкершілік алмайды.

ЖИЫНТЫҚТАМА



- | | |
|--|--------------------|
| 1. Аспап | 1 дана. |
| 2. Аспап тұтқасына қорғаныс қалпақша | 1 дана. |
| 3. Ауыстырылатын тіс щеткаларының бастары: жұмсақ қылшықтар орташа қылшықтар | 1 дана,
2 дана. |
| 4. Кіріктірілген индукциялық (сымсыз) зарядтау құрылғысы бар түпқойма | 1 дана. |
| 5. Сақтауға және саяхаттарға арналған жол қабы | 1 дана. |
| 6. Сақтау және тасымалдау сөмкесі | 1 дана. |
| 7. Пайдалану жөніндегі нұсқаулық | 1 дана. |
| 8. Кепілдік талоны | 1 дана. |

ҚАУІПСІЗДІК БОЙЫНША ЖАЛПЫ НҰСҚАУЛАР

- Аспапты пайдалану «Тұтынушылардың электр қондырғыларды техникалық пайдалану ережелеріне» сәйкес жүргізілуі тиіс.
- Аспап тек қана тұрмыста пайдалануға арналған
- Осы аспапты пайдалануды бастар алдында пайдалану жөніндегі нұсқаулықты мұқият оқып шығыңыз.
- Аспапты іске қосар алдында әр кезде оны қарап байқап шығыңыз. Аспаптың және қуат беру адаптерінің зақымдануы бар болғанда адаптерді розеткаға қоспаңыз.
- Аспап және қуат беру адаптері олар ыстықтың, тура күн сәулелерінің және ылғалдың әсеріне ұшырамайтындай етіп сақталуы тиіс.
- Қуаттанып тұрған аспапты қадағалаусыз қалдырмаңыз!
- Егер сіз үй-жайдан шығып кетсеңіз, қуат беру адаптерін ылғи желіден ажыратып қойыңыз.
- Бұл құрал физикалық, жүйке немесе психикалық ауытқулары бар немесе тәжірибе мен білімнің жеткіліксіздігі бар адамдардың (балаларды қоса алғанда) пайдалануына арналмаған, мұндай адамдарға қадағалау жүзеге асырылатын немесе олардың қауіпсіздігіне жауап беретін адамның осы құралды пайдалануына қатысты оларға нұсқау беретін жағдайларды қоспағанда. Балалардың аспаппен ойнауына жол бермеу мақсатында қадағалауды жүзеге асыру қажет.
- Қуаттандыру адаптері бар қуаттандыру базасын судан алыстатып ұстаңыз. Қуаттандыру базасын суға немесе басқа сұйықтыққа салмаңыз.
- Құрылғыны тазалағаннан кейін және оны қуат көзіне қосар алдында қуаттандыру базасы толығымен кепкеніне көз жеткізуді сұраймыз.
- Аспапты тек айнымалы ток көзіне (~) қосыңыз. Қосар алдында құралды желіде қолданылатын кернеуге арналған екеніне көз жеткізіңіз.



Назар аударыңыз! Кез келген қате қосу Сізді кепілдікті қызмет көрсету құқығынан айырады.

- Құралды өткір бұрыштарға соғылудан сақтаңыз. Пайдалану аяқталған кезде, құралды тазалғанда немесе ол сынғанда оны үнемі желіден ажыратыңыз.
- Аспапты желілік баусымынан ұстап тасымалдауға болмайды. Сондай-ақ аспапты желілік баусымынан ұстап, оны желіден ажыратуға тыйым салынады. Аспапты желіден ажыратқанда оны адаптер корпусынан ұстаңыз.
- Аспапты желіге тек қана аспаптың қуат адаптері арқылы қосыңыз.
- Қуаттандыруға арналған баусымды және адаптерді ауыстыруды тек дәл осы үлгінің ұқсас түпнұсқа жинағына ғана жүргізу керек, сервистік орталықтың білікті маман-қызметкерлерінен кеңес алыңыз. Біліксіз жөндеу пайдаланушы үшін тікелей қауіп төндіреді.
- Пайдаланудан кейін ешқашанда да электрлік қуат көзі желісін құралды айналдырып орамаңыз, себебі уақыт өте келе сымның сынуына әкелуі мүмкін. Сақтау уақытында сымды үнемі түзулеп ораңыз.
- Аспапты жөндеу үшін тек түпнұсқа қосалқы бөлшектер пайдаланылуы мүмкін.



Аспапты сыртқы төтенше әсерлерге ұшыратпаңыз



Аспапты кез келген соққылардан қорғаңыз



Іске қосылған аспапты қараусыз қалдырмаңыз. Аспапты балалар үшін қолжетімсіз жерде сақтаңыз



Зарядтау базасын және адаптерді суға салмаңыз!

- Аспапты құлағаннан кейін, егер зақымданудың көзге көрінетін белгілері бар болса, пайдаланбау керек. Аспап пайдаланар алдында білікті маманмен тексерілуі тиіс.
- Егер Сіз электрлік тіс щеткасын пайдаланбасаңыз, құралды үнемі желіден ажыратып қойыңыз.
- Желілік баусымның ыстық және үшкір беттермен жанасуына жол бермеңіз. Желілік баусым оқшауламасының зақымдануына жол бермеңіз.
- Тек қана жиынтыққа кіретін қондырмаларды пайдаланыңыз.
- Аспап жеткізілімі жиынтықтамасына кірмейтін аксессуарларды пайдалану Сізді кепілдікті қызмет көрсету құқығынан айырады.



RoHS

Назар аударыңыз!

Қызмет мерзімі аяқталғаннан кейін құралды тұрмыстық қалдықтармен бірге шығарып тастамаңыз. Оны одан әрі кәдеге жаратуға арналған мамандырылған пунктке тапсырыңыз. Сіз осымен қоршаған ортаны қорғауға көмектесе аласыз.



Назар аударыңыз!

Кез келген сипаттағы ақаулықтар пайда болғанда POLARIS Авторизацияланған қызмет көрсету орталығына хабарласыңыз.

ОСЫ АСПАП ҚАУІПСІЗДІГІ БОЙЫНША АРНАЙЫ НҰСҚАУЛАР

- Осы аспап емдік немесе медициналық құралы болып табылмайды.
- Бұл тұрмыстық мақсаттағы өнім. Пайдалану кезіндегі барлық көрсетімдер, қарсы көрсетімдер және ықтимал асқынулар жөнінде осы құрылғыны пайдалануды бастарға дейін медициналық персоналдан кеңес алыңыз.
- Электрлік тіс щеткасы электрмагниттік жабдыққа арналған қауіпсіздік, стандарттар талаптарына сәйкес келеді. Егер Сізде жүрекширатқыштар және басқа имплантталған құрылғылар жөнінде қандай да бір сұрақтарыңыз болса, электрлік тіс щеткасын пайдаланар алдында өзіңіздің дәрігеріңізбен немесе имплантталған құрылғылар өндірушілерінен кеңес алуды сұраймыз.
- Бұл өнім тек қана тістерді, қызыл иекті және тіліді тазалауға арналған.
- Оны басқа мақсаттарда пайдаланбауды сұраймыз. Егер Сіз өзіңізді жайсыз сезінсеңіз немесе ауырсынғанды сезінсеңіз, бұл өнімді пайдалануды тоқтатыңыз және дәрігерге жүгініңіз
- Егер сізде қандай бір медициналық проблемаларыңыз бар болса, осы тіс щеткасын пайдаланар алдында дәрігермен кеңесуді сұраймыз.
- Егер щетка қондырмалары деформацияланған болса, тіс щеткасын пайдалануды тоқтатуды сұраймыз.
- Щетка қондырмасын әр үш ай сайын ауысытруды сұраймыз.
- Щетка қондырмасын ыдыс жуатын машинада жумауды сұраймыз.
- Щетканың түпнұсқа емес қондырмаларын пайдаланбауды сұраймыз.
- Егер Сіз пайдаланатын тіс паста құрамында пероксид, натрий бикарбонаты немесе басқа бикарбонат (ағартқыш тіс пастада жиі кездесетін ингредиенттер) бар болса, щетка қондырмасын сабынды сумен оны пайдаланған әр кезден кейін мұқият жуып-шаю ұсынылады.
- Іске қосылған тіс щеткасын қолдан түсірмеңіз және оны қатты беттерге қоймаңыз, өйткені жұмыс істеп тұрған аспап құлап, зақымдануы мүмкін.
- Аспапты ауаның теріс температурасында сақтауға болмайды, тек қана жылытылатын үй-жайларда сақтау керек.



Назар аударыңыз! Қауіпті болдырмау және аспаптың істен шығуына жол бермеу үшін қауаттандыру кезінде қауаттандыру базасына металл заттарды орнатпаңыз.

АСПАПТЫҢ СИПАТТАМАСЫ



ЖҰМЫС ІСТЕУ РЕЖИМДЕРІ

Жұмыс істеу режимдерін ауыстырып-қосу Қос./Сөнд. батырмасына ретімен басу арқылы жүзеге асырылады. Белгілі бір уақыттан кейін әр таңдалған режимнің сөндірілуі автоматты түрде орын алады. Қажеттілік болғанда, Қос./Сөнд. батырмасын мәжбүрлеп қайта басу арқылы сөндіруге болады.

Режимдер кестесі

Режим	Режим сипаттамасы	Лүпіл / мин.	Минуттар
Clean	«Тіс өңезін тиімді кетіру»	41 000	2
White	«Тістерді ағарту»	48 000	2
Polish	«Алдыңғы тістерді ағарту және ажарлау»	35 000	3
Gum Care	«Қызыл иекке күтім жасау»	31 000	3
Sensitive	«Сезімтал тістер мен қызыл иекке арналған күтімді қорғаныс»	33 000	2

ЖҰМЫСҚА ДАЙЫНДЫҚ

- Бүкіл қаптау материалды алып тастаңыз.
 - Аспапта көрсетілген кернеу желі кернеуіне сәйкес келетініне көз жеткізіңіз.
1. **Электрлік тіс щеткасын құрастыру.** Алдын ала қорғаныс қалпақшаны алып тастап, щетка қондырмасын тұтқаның жоғарғы бөлігіне орнатыңыз. Тұтқа мен қондырма арасында кішкентай саңылау қалуы керек. Қондырманы тұтқаға бекіткенде тым артық күш салмаңыз.



Назар аударыңыз! Қондырма жалғыз жайғасымда орнатылады – қылшықтар басқару панелі жағында болуы керек

2. **Электрлік тіс щеткасын қуаттандыру.**

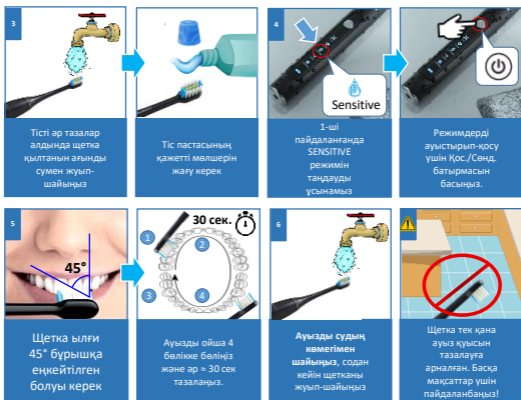
- a) Зауыттан шыққан аспапта электрдің қалдықты мөлшері бар болады. Электрдің осы қалдықты бөлігін алғашқы тлымды зарядтау алдында пайдалануды сұраймыз (аспапты қызыл индикатор жыпылықтағанша разрядтаңыз). Егер индикаторы үнемі жыпылықтап тұратын болса, батарея қуаттандыруды керек екендігін көрсетеді. Батареяны қайталап қуаттандыруды сұраймыз. Дұрыс пайдаланумен Сіз литий батареясының қызмет ету мерзімін ұзартасыз; Зарядтау процесі кезінде индикатор жыпылықтайды, зарядтау аяқталғаннан кейін - индикатор үнемі ақ түспен жарқырайды
- b) Тіс щеткасын қуаттандыру үшін тіс щеткасы корпусын (тұтқасын) қуаттандыру базасына қойыңыз. Содан кейін айырды желіге қосыңыз. Зарядтаудың басталуы тиісті индикациямен көрсетіледі.
- c) Үнемі жыпылықтайтын қызыл индикатор батарея қуатының төмен (толық зарядталудың үштен бірінен төмен) деңгейін көрсетеді. Батарея қуаты төмен болғанда LED дисплейдегі жарық соншалықты ашық болмайды және щетка дірілінің қарқындылығы айтарлықтай төмендейді.
- d) Батарея толық зарядталғанда индикатор үзіліссіз ақ түспен жарқырайды (батарея толық зарядталуына арналған уақыт - 12 сағат).







Назар аударыңыз! Батарея мүлде қуаттан айырылғанда, щетка жұмысын тоқтатады. Сіз разрядталған тіс щеткасын желіге қосқаннан кейін, щетка іске қосылуы үшін кем дегенде 30 минут өтуі керек және бір сағаттан кейін щетка жұмысқа дайын болады. Бірақ біз щетканы толық қуаттанған батареямен пайдалануды ұсынамыз. Бұл щетканың пайдаланылу мерзімін ұзартады.

<p>1</p> <p>Қорғаныс қалпақшаны шешіп алыңыз</p>	<p>Щетка қондырмасын орнатыңыз. Назар аударыңыз! Артық күш салмаңыз!</p>	<p>Назар аударыңыз! Қондырма тек қана қылтан басқару панелі жағынан болатындай орнатылады!</p>	<p>Аспапта қалдықты заряды бар. Оны пайдаланыңыз. Бұл батареяның қызмет ету мерзімін арттырады</p>
<p>b</p> <p>Зарядтау үшін - тіс щеткасының корпусын (тұтқасын) зарядтау базасына кірпізіңіз</p>	<p>c</p> <p>Разрядталған</p> <p>Зарядталған</p> <p>Батареяның төмен заряды – индикатор қызыл түспен жыпылықтайды. Заряды жоғары - ақ түспен</p>	<p>d</p> <p>≈ 12 сағат</p> <p>Батареяның толық зарядталуына арналған уақыт - 12 сағат</p>	<p>Назар аударыңыз! Аспаптың ауаның теріс температурасында сақталуына жол берілмейді!</p>

3. **Тісті әр тазалар алдында** қылшықтарды ағынды сумен жуып-шайыңыз, содан кейін тіс пастасының қажетті мөлшерін жағыңыз.
4. **Тіс щеткасында тазалаудың бес режимі бар.** Тіс щеткасын алғашқы пайдаланғанда SENSITIVE режимін таңдау ұсынылады.
5. Тіс тазалау процесін сапалы орындау үшін **щетка ауыз қуысында ылғи 45° бұрыштап еңкейтілген болуы керек.** Ауыз қуысын ойша 4 бөлікке бөлуді ұсынамыз, әр бөлікті шамамен 30 сек тазалап, содан кейін щетканы басқа бөлікке жылжыту қажет. 2 минут (режимге байланысты 3 минут) өткеннен кейін щетка өз жұмысын тоқтатады.
6. **Ауызды судың көмегімен шайыңыз,** содан кейін щетканы жуып-шайыңыз. Бұл бактерияларды және қалған тіс пастасын кетіруге мүмкіндік береді.



ҚҰРАЛДЫ ПАЙДАЛАНУ


-  Щетка Сіз соңғы рет пайдаланған жұмыс режимін жадта сақтап қалады және тіс щеткасын келесі пайдалануда ол осы режимде болады. Басқаны таңдау үшін – дисплейде режимді ауыстырып-қосыңыз.
-  Тіс щеткасы негізгі режимдерде (Clean, White, Sensitive) 2 мин біткеннен кейін өзі автоматты түрде сөнеді. Бұл тісті 2 мин асырмай – стоматологтар ұсынған уақыт тазалуға мүмкіндік береді.
-  Тіс щеткасы, сізді қанша уақыт өткені туралы ақпараттандыру үшін, әр 30 секунд сайын аз уақытқа жұмысын тоқтатады. Бұл Сізге тіс тазалау уақыты мен режимдерді қадағалауға мүмкіндік береді.
-  Қылшықтар өзінің түсінен айырыла басталуы щетка қондырмасы тозды дегенді білдіреді. Бұл жағдайда щетка қондырмасын ауыстыру қажет. Тіс щеткасы қондырмасын 3 айда 1 рет ауыстыруды ұсынамыз.




Батареяны 100% қуаттандырғаннан кейін щетка қосымша қуаттандырусыз 60 күнге дейін (күніне 2 минуттан екі реттен) жұмыс істейтін болады.




Құрылғы бір батырмамен басқарылады. Жұмыс істеу режимдерін ауыстырып-қосу Қос./Сөнд. батырмасына ретімен басу арқылы жүзеге асырылады.



**2 мин.
АВТО Сөнд.**




Режимдерде - Clean, White, Sensitive авто сөндірілу 2 мин кейін.




**30 сек.
АВТО Үзіліс**

Тазалау уақытын саңаудың ыңғайлылығы үшін – щетка әр 30 сек. үзіліс жасайды


Өңі түскен қылтан



Жаңаға ауыстырыңыз



Тіс щеткасының қондырмасын 3 айда 1 рет ауыстыруды ұсынамыз



Құрылғы бір Қос./Сөнд. батырмамен басқарылады.

ТАЗАЛАУ ЖӘНЕ КҮТІМ


- Әр пайдаланғаннан кейін қондырманы және щетка тұтқасын жылы ағынды сумен жуып-шаю керек.
- Қажет болған жағдайда бетті тазалау үшін жұмсақ мата мен сабынды пайдалануға болады.
- Тазалау үшін органикалық еріткіштерді және қажақ материалдарды, сондай-ақ щетка жабынын бүлдіруі мүмкін болатын үшкір заттарды пайдалануға тыйым салынады.
- Әр пайдаланғаннан кейін щетка қондырмасын шешіп алыңыз. Тіс пастасы қалдығын кетіру үшін тұтқаның жоғарғы бөлігін және сұққышты мұқият тазалаңыз. Содан кейін щетка кебуіне мүмкіндік беріңіз. Бұл өнімнің қызмет ету мерзімін айтарлықтай ұзартады.
- Егер қондырманы ауыстыру қажет болса, щетканың осы моделіне арналған түпнұсқалық қондырмаларды пайдалануды сұраймыз.
- Щетка қондырмасын, тұтқасын, қуаттандыру базасын және жол қабын ыдыс жуатын машинада жұмауды сұраймыз

1




Пайдаланғаннан кейін – қондырманы және тұтқаны сумен жуып-шайыңыз

2



Органикалық еріткіштерді және қажақ материалдарды пайдаланбаңыз

3



Тұтқаның жоғарғы бөлігін және сұққышты мұқият сүртіңіз

4



Тіс щеткасының бөлшектерін ыдыс жуу машинасында жууға болмайды

САҚТАУ

- Электр аспаптары қоршаған ауаның температурасы плюс 40°C-ден аспайтын, салыстырмалы ылғалдылығы 70%-дан аспайтын және қоршаған ортада электр аспаптар материалдарына теріс әсер ететін шаң, қышқылды және басқа да бұлар болмайтын жабық құрғақ және таза үй-жайда сақталады.
- Егер Сіз электрлік тіс щеткасын ұзақ уақыт бойы пайдаланбайтын болсаңыз, батареяны толығымен қуаттандыруды, оны электр қуат көзінен ажыратуды және щетканы күн сәулесінің көзі жоқ жабық құрғақ үй-жайда сақтауды сұраймыз.



Назар аударыңыз! Аспапты ауаның теріс температурасында сақтауға болмайды, тек қана жылытылатын үй-жайларда сақтау керек.

ТАСЫМАЛДАУ

Электр аспаптарды нақты түрдегі көлікте қолданылатын жүктерді тасымалдау ережелеріне сәйкес көліктің барлық түрлерімен тасымалдайды. Аспапты тасымалдағанда зауыттық түпнұсқа ораманы пайдаланыңыз.

Аспаптардың тасымалдануы оларға атмосфералық жауын-шашын мен жегі орталардың тікелей әсер ету мүмкіндігін болдырмауы тиіс.

КӘДЕГЕ ЖАРАТУ БОЙЫНША ТАЛАПТАР

Ескерту: электр аспаптың пайдалану мерзімі аяқталғаннан кейін оны әдеттегі тұрмыстық қалдықтармен бірге тастамай, ресми жинау пунктіне кәдеге жаратуға жіберіңіз. Осылайша Сіз қоршаған ортаны сақтауға көмектесесіз.

Бұйымдарды кәдеге жарату кезінде пайда болатын қалдықтар белгіленген тәртіппен және салалық нормативтік құжаттаманың қолданыстағы талаптары мен нормаларына сәйкес, оның ішінде СанЕЖН 2.1.7.1322-03 «Өндіріс және тұтыну қалдықтарын орналастыруға және залалсыздандыруға қойылатын гигиеналық талаптарға» сәйкес кейінгіде кәдеге жаратумен міндетті жинауға жатады

ӨТКІЗУ

Өткізу ережелері белгіленбеген.

АҚАУЛЫҚТАРДЫ ІЗДЕУ ЖӘНЕ ЖОЮ

Мәселе	Ықтимал себебі	Ықтимал шешім
Тіс щеткасының дірілі әлсірейді	Щетка бастиегі мен щетка тұтқасы арасындағы қосылыс тым тығыз	Щетка бастиегін шешіп алыңыз, ал содан кейін қайта орнатыңыз
Тіс щеткасын толық қуаттандырғаннан кейін батарея жұмыс істеу уақытының ұзақтығы өте қысқа	Щетка қуаттандыру құрылғысында тігінен жайғасқанына кнз жеткізуді сұраймыз, кері жағдайда желімен қажетті қосылыс жоқ болады	Щетканы тігінен қуаттандыру базасына орнатыңыз. Егер мәселе шешілмесе, бәлкім, батареяның қызмет ету мерзімі аяқталған шығар. Сервистік орталыққа жүгініңіз.
Тіс щеткасын ұзақ уақыт пайдаланбай, желіге қосқаннан кейін іске қосылу индикациясының шамы бұрынғыдай ашық жарқырамайды	Щетканы ұзақ уақыт (6 ай және одан ұзақ) пайдаланбау	Тіс щеткасын ұзақ уақыт пайдаланбағаннан кейін батарея дамыл күйіне көшеді, қуаттандыруға қосқаннан кейін щетка жұмыс істемейтін бұрынғы белсенді режимін қайта қосу үшін батареяға 30 мин керек
Тіс щеткасы жұмыс істемейді	Электр жоқ	<ul style="list-style-type: none"> • Электр пайда болуын күту және тіс щеткасын қалыпты режимде пайдалануды жалғастыру керек • Егер щетка бұрынғыдай жұмыс істемейтін болса, сервистік орталыққа жүгініңіз
Электр сымы жарамыз болған	Осы бұйымның қызмет ету мерзімі аяқталды	Щетка кәдеге жарату жөніндегі талаптарға сәйкес кәдеге жаратылуы тиіс



Сіздің құралды пайдалану кезінде өрттің, электрлік токпен зақымдану немесе жарақат алу қаупінің, сонымен қатар оның сынудың алдын алу үшін осы құралмен жұмыс кезіндегі сақтықтың негізгі шараларын, сонымен қатар электр құралдарымен жұмыс кезіндегі қауіпсіздік бойынша жалпы нұсқауларды сақтаңыз.



Назар аударыңыз! Егер Сіз жоғарыда сипатталған қадамдар көмегімен мәселені өз күшіңізбен шеше алмасаңыз, POLARIS өкілетті қызмет көрсету орталығына хабарласыңыз.

ТІС ЩЕТКАСЫН ПАЙДАЛАНУ ЖӨНІНДЕГІ ҰСЫНЫМДАР

1. Тісті әр таңда және әр кеште кем дегенде 2 минут тазалаңыз
2. Тісті тамақ ішкеннен кейін 20 мин соң тазалаңыз. Бұл Сіздің эмаліңізді қорғауға мүмкіндік береді.
3. Сезімтал қызыл иегі бар ауыз қуысын тазалау үшін SENSITIVE режимін пайдаланыңыз.
4. Тамақ қалдығын және сағыз қалдықтарын кетіру үшін тіс жібін пайдаланыңыз.
5. Ауыз қуысын тексерту үшін және тісті кәсіби тазалау үшін стоматологқа үнемі барып тұрыңыз. Бұл процедура тіз өңезін және тіс тасын толығымен кетіреді және Сіздің денсаулығыңызды сақтайды.



ТЕХНИКАЛЫҚ СИПАТТАМАЛАРЫ

POLARIS сауда маркасының электрлік тіс щеткасы

Желілік кернеуі: ~ 100– 240В

Жиілігі: ~50/60 Гц

Қуаты: 4 В

Номиналды қауаты: 3 Вт

Режимдерді ауыстырып-қосу: сенсорлық

Көрсету режимі: жарықдиодты жарық

Зарыдталу уақыты: 6-12 сағ

Литий батареясы 600 mA

Ылғалға төзімділігі IPX7

Қорғау санаты - II

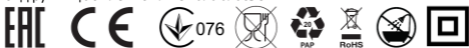


Ескерту: өзгерістер мен жақсартуларды енгізудің үздіксіз процесінің салдарынан нұсқаулық пен өнім арасында кейбір айырмашылықтар байқалуы мүмкін. Өндіруші пайдаланушы осыған назар аударады деп үміттенеді.

СЕРТИФИКАТТАУ ТУРАЛЫ АҚПАРАТ

Бұйым КО ТР 004/2011 «Төмен вольтты құралдардың қауіпсіздігі туралы», КО ТР 020/2011 «Техникалық құралдардың электромагниттік үйлесімдігі», ЕАЭО ТР 037/2017 «Электротехника және радиоэлектроника бұйымдарында қауіпті заттардың қолданудағы шектеулер туралы» талаптардың сәйкестігін растау процедурасынан өткен және Кедендік Одақтың мүше мемлекеттері нарығында бұйымдарды ұстаудың бірыңғай белгісімен таңбаланады.

Сәйкестік сертификатының/декларациясының нөмірі және оның қолданылу мерзімі туралы ақпаратты Сіз POLARIS бұйымын сатып алған жерде немесе өндірушінің Уәкілетті өкілінен ала аласыз.



Бұйымның қызмет көрсету мерзімі: 3 жыл
Кепілді мерзімі: Қапталған күннен бастап 2 жыл
Дайындалған күні бұйымда көрсетілген.

Өткізу ережелері белгіленбеген.

Батарея (батарея) шектеулі қызмет мерзімі бар және табиғи тозуға ұшырайтын құрамдас бөлік болып табылады.

Батареяларға кепілдік мерзімі: сатып алған күннен бастап 6 ай.

Өндіруші: НИНБО ХЭНСФОРТ ОВЕРСИЗ ЭЙША ЛИМИТЕД

Мекенжайы: № 158 Доншан Лю, Хушан Чжидао, Цыси, Чжэцзян провинциясы, ҚХР

Manufacturer: NINGBO HANSFORT OVERSEAS ASIA LIMITED

No. 158 Dongshan Lu, Hushan Jiedao, Cixi City, Zhejiang Province, PRC

Зауытта: ГУАНДУН РОМАН ТЕХНОЛОДЖИ КО., ЛТД, №.8, Кьюфинг Роад, Боди Вилладж, Чжан Муту Таун, Дунгуань Сити, Гуандун Провинсе, Қытай

At factory: Guangdong Roman Technology Co., Ltd, No.8, Qifeng Road, Bodi Village, Zhang Mutou Town, Dongguan City, Guangdong Province, China
Қытайда өндірілген.

Импорттаушы: "ЭйджиАй Электроникс", ЖШҚ, Ресей, 115419, Мәскеу қ., Орджоникидзе көшесі, 11-үй, 3-құрылыс, 4-қабат I -үй-жай 13-бөлме, Тел. +7 (495) 419-11-78

Бірыңғай анықтамалық қызметтің телефоны 8-800-700-11-78

КЕПІЛДІКТІ МІНДЕТТЕМЕЛЕР

Бұйым: **Электрлік тіс щеткасы**

Модель: **PETB 0503 TC**

Осы кепілдік бұйымды сатып алудың расталған күнінен бастап 24 ай бойы әрекет етеді және «Тұтынушылардың құқықтарын қорғау туралы» Кедендік одақтың мүше мемлекеттерінің Заңына сәйкес бұйымға кепілдік қызмет көрсетілуін білдіреді.

1. Өндірушінің кепілдікті міндеттемелері «POLARIS» сауда маркасымен шығарылатын және өндіруші уәкілеттік берген сатушылардан, кепілдік қызмет көрсетілетін елдерде (сатып алу орнына қарамастан) сатып алынған барлық үлгілерге қолданылады.
2. Бұйым пайдалану жөніндегі нұсқаулыққа және қауіпсіздік жөніндегі ережелер мен талаптарды сақтауға қатаң сәйкестікте пайдаланылуы тиіс.
3. Осы кепілдік тауарды тұтынушыға бергеннен кейін пайда болған келесі кемшіліктерге қатысты болмайды:
 - Химиялық, механикалық немесе өзге де әсер ету, бөгде заттардың, сұйықтықтардың, жәндіктердің және олардың тіршілік ету өнімдерінің бұйымның ішіне түсуі;

- Бұйымды оның тікелей міндетінен тыс пайдалануында болатын қате пайдаланылуы, сондай-ақ Пайдалану жөніндегі нұсқаулықтың және қауіпсіздік техникасы ережелерінің талаптарын бұза отырып, бұйымды орнату және пайдалану;
 - Құрамында минералды заттар көп мөлшерде болатын суды пайдалану салдарынан әк шөгіндісі, су тасы мен қақ шөгінділері.
 - Бұйымды ол арналмаған мақсаттарда пайдаланудан;
 - Қалыпты пайдалану, сонымен қатар функционалдық қасиеттеріне әсер етпейтін: сыртқы немесе ішкі беттің механикалық зақымдануы (майысулар, сызаттар, ескірулер), металл түсінің табиғи өзгеруі, оның ішінде құбылмалы және қара дақтардың пайда болуы, сондай-ақ жабынды зақымдалған жерлерде және металдың жабылмаған учаскелерінде металл жемірілуінен;
 - Өңдеу бөлшектерінің, шамдардың, батареялардың, қорғаныс экрандарының, қоқыс жинағыштардың, белбеулердің, щеткалардың және пайдалану мерзімі шектеулі өзге де бөлшектердің тозуынан;
 - Авторизацияланған сервис орталықтары* болып табылмайтын тұлғалар немесе ұйымдар өндірген бұйымды жөндеуінен;
 - Бұйымның тасымалдау кезіндегі, дұрыс пайдаланбау, сондай-ақ бұйымның конструкциясында көзделмеген модификациялармен немесе өз бетінше жөндеумен байланысты зақымдануларынан.
 - Қондырманы басқа фабрикалардың қондырмаларына ауыстырғанда тіс щеткасы тұтқасының пайда болған бүлінуі.
4. Егер бұйымда паспорттық сәйкестендіру тақтайшасы болмаса немесе ондағы деректер өшірілген немесе түзетілген болса, өндірушіге кепілдікті міндеттеме жүктелмейді.
5. Бұл кепілдік тек жеке тұрмыстық қажеттіліктерге арналған бұйымдарға жарамды және коммерциялық, өнеркәсіптік немесе кәсіби мақсаттарға пайдаланылатын бұйымдарға қолданылмайды.

Назар аударыңыз!! Өндіруші POLARIS бұйымымен адамдарға, үй жануарларына, қоршаған ортаға тікелей немесе жанама келтірілген зиян немесе егер бұл бұйымды пайдалану және орнату ережелерін немесе шарттарын сақтамау, тұтынушының немесе үшінші тұлғалардың қасақана немесе абайсыз әрекеттері нәтижесінде болған жағдайда мүлікке келтірілген зиян үшін жауапты болмайды.

POLARIS бұйымдарына техникалық қызмет көрсету, сапаны тексеру, кепілдік және кепілдік жөндеу бойынша барлық сұрақтар бойынша жақын жердегі POLARIS қызмет көрсету орталығына немесе сатушыға – POLARIS өкілетті дилеріне хабарласыңыз

POLARIS бұйымдарына кепілді жөндеуді тек POLARIS Авторизацияланған сервистік орталықтары жүзеге асырады.

* Авторизацияланған сервистік орталықтардың мекенжайлары Компания сайтында: www.polaris.ru

Кепілдік жөндеу кезінде бұйымды сатып алу күнін растау немесе заңда көзделген өзге де талаптарды ұсыну үшін сізден сатып алу туралы құжаттарды сақтауды сұраймыз.

Мұндай құжаттар POLARIS толтырылған кепілдік талоны, кассалық чек немесе Сатушының түбіртегі, сатып алу күні мен орнын растайтын өзге де құжаттар болып табылуы мүмкін.

Бұйымды сатып алу күнін растайтын құжат ұсынылмаған кезде кепілдік мерзімі бұйым дайындалған күннен бастап есептеледі.

Дайындалған күні бұйымның артқы қабырғасындағы паспорттық сәйкестендіру тақтайшасында көрсетілген.

