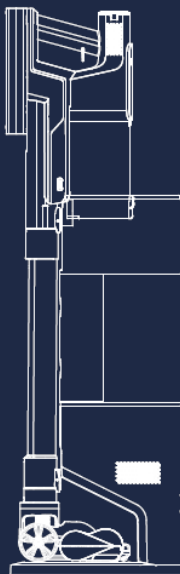


polaris

since 1995



PVCSDC 2002

Руководство по эксплуатации / Гарантия
Manual instruction / Guarantee



СОДЕРЖАНИЕ

Общая информация	3
Общие указания по безопасности прибора	3
Специальные указания по безопасности данного прибора	5
Сфера использования	6
Комплектация	6
Описание прибора	6
Распаковка прибора и подготовка к эксплуатации	7
Эксплуатация	9
Зарядка АКБ / замена АКБ	10
Чистка и уход	11
Хранение	15
Транспортировка	15
Реализация	15
Требования по утилизации	15
Технические характеристики	15
Неисправности и методы их устранения	16
Индикация пыленакопителя	16
Информация о сертификации	17
Гарантийные обязательства	17



Уважаемый покупатель!

Благодарим Вас за выбор продукции, выпускаемой под торговой маркой **POLARIS**. Наши изделия разработаны в соответствии с высокими требованиями качества, функциональности и дизайна. Мы уверены, что Вы будете довольны приобретением нового изделия нашей фирмы.

Перед началом эксплуатации прибора внимательно прочитайте данное руководство, в котором содержится важная информация, касающаяся Вашей безопасности, а также рекомендации по правильному использованию прибора и уходу за ним.

Сохраните руководство вместе с гарантийным талоном, кассовым чеком, по возможности, картонной коробкой и упаковочным материалом.

ОБЩАЯ ИНФОРМАЦИЯ

Настоящее руководство по эксплуатации предназначено для ознакомления с техническими данными, устройством, правилами эксплуатации и хранения пылесоса бытового электрического, модель **POLARIS PVCSDC 2002** (далее по тексту – пылесос, прибор).

ОБЩИЕ УКАЗАНИЯ ПО БЕЗОПАСНОСТИ

- Эксплуатация прибора должна производиться в соответствии с «Правилами технической эксплуатации электроустановок потребителей».
- Прибор предназначен исключительно для использования в быту. Продолжительное использование прибора в коммерческих целях может привести к его перегрузке, в результате чего он может быть поврежден или может нанести вред здоровью людей.
- Прибор должен быть использован только по назначению в соответствии с данной инструкцией.
- Каждый раз перед включением прибора осмотрите его. При наличии повреждений прибора или сетевого шнура ни в коем случае не включайте прибор в розетку.
- Не следует использовать прибор после падения, если имеются видимые признаки повреждения. Перед использованием прибор должен быть проверен квалифицированным специалистом.
- Не используйте прибор, если вы не уверены в его работоспособности.
- Данный прибор не предназначен для использования людьми (включая детей), у которых есть физические, нервные или психические отклонения, или недостаток опыта и знаний, за исключением случаев, когда за такими лицами осуществляется надзор или проводится их инструктирование относительно использования данного прибора лицом, отвечающим за их безопасность. Необходимо осуществлять надзор за детьми с целью недопущения их игр с прибором.

- Не оставляйте прибор и зарядную базу без присмотра. Храните их в недоступном для детей месте.
- Не используйте прибор и зарядную базу вблизи ванны, раковины или других емкостей, заполненных водой, а также в помещениях с повышенной влажностью.
- Не используйте прибор и зарядную базу вне помещений. Предохраняйте прибор от жары, прямых солнечных лучей, ударов об острые углы, влажности (ни в коем случае не погружайте прибор и базу в воду или иную жидкость). Не включайте базу в сеть (не касайтесь ее) влажными руками.
- Для зарядки аккумулятора (АКБ) используйте только зарядное устройство, входящее в комплект пылесоса данной модели. Не используйте данное зарядное устройство в иных целях.
- При наличии повреждений базы и шнура питания ни в коем случае не включайте базу в розетку. При необходимости замены (ремонта) базы обратитесь в авторизованный сервисный центр. Не разбирайте базу!
- Включайте базу только в источник переменного тока (~). Перед включением убедитесь, что адаптер рассчитан на напряжение, используемое в сети.
- Любое ошибочное включение лишает Вас права на гарантийное обслуживание.
- Запрещается отключать базу от сети за шнур питания. При отключении шнура питания базы от сети держите шнур за корпус вилки, не касаясь токопроводящих штырей.

- Не пытайтесь разбирать и ремонтировать прибор и базу самостоятельно для сохранения действия гарантии на прибор и во избежание технических проблем. Ремонт должен производиться только квалифицированными специалистами сервисного центра.
- Для ремонта прибора могут быть использованы только оригинальные запасные части.



На заметку!

В иллюстрациях, приведенных в данном Руководстве по эксплуатации, использованы лишь общие, схематичные изображения.

СПЕЦИАЛЬНЫЕ УКАЗАНИЯ ПО БЕЗОПАСНОСТИ ДАННОГО ПРИБОРА



Внимание!

При возникновении неисправностей любого характера обращайтесь в Авторизованный сервисный центр POLARIS.

- При работе прибора располагайте его вдали от нагревательных и других электрических приборов.
- При работе пылесоса не располагайте на полу убираемой комнаты работающие нагревательные приборы, провода их питания и другие источники тепла.
- Запрещается использование пылесоса без пылесборочного контейнера и фильтров, обслуженных должным образом в соответствии с настоящим Руководством.
- Не оставляйте пылесос прислоненным в вертикальном положении при перерывах в работе, это может привести к его падению и повреждению пластиковых деталей корпуса. Всегда устанавливайте прибор на базу даже при коротких перерывах в работе.
- Не используйте абразивные вещества и органические растворители для очистки пылесоса.



1
Не используйте химические растворители для очистки пылесоса



2
Не обрабатывайте пылесосом людей и домашних животных



3
Во время работы уберите с пола провода, кабели, работающие нагреватели



4
Не оставляйте пылесос прислоненным в вертикальном положении – он может упасть!

- Не собирайте пылесосом следующие предметы и материалы:
 - ❑ горящие предметы: пепел, угольки, окурки и др.;
 - ❑ острые предметы: битое стекло, иголки, канцелярские кнопки, скрепки и др.;
 - ❑ краситель, используемый в принтерах или копировальных машинах, т.к. он является электропроводной смесью, и не удаляется из фильтра полностью;
 - ❑ ядовитые, взрывоопасные и разъедающие вещества;
 - ❑ асбест, или асбестовую пыль, а также строительный мусор и отходы.
 - ❑ строительную гипсо-цементно-известковую пыль.
 - ❑ влажную пыль и грязь;
 - ❑ крупнолистовые фрагменты
 - ❑ воду и другие жидкости.
 - ❑ Не обрабатывайте пылесосом людей и домашних животных
- Используйте только рекомендованные производителем аксессуары и запасные части.
- Не допускается закрывать воздуховыпускные отверстия пылесоса во время работы.
- Прибор рассчитан на работу только с оригинальной АКБ и зарядным устройством, поставляемым в комплекте. Использование сторонних устройств для питания и зарядки запрещено. Это может вызвать повреждение прибора.
- Очищайте прибор, пыленакопитель, пылесборочный контейнер и фильтры согласно требованиям настоящего Руководства.
- Если прибор долго не используется, рекомендуется производить зарядку АКБ каждые 3 месяца, предварительно полностью разрядив, для чего необходимо запустить прибор в работу на максимально возможное время.

СФЕРА ИСПОЛЬЗОВАНИЯ

- Прибор предназначен исключительно для бытового использования в соответствии с данным Руководством.
- Прибор не предназначен для промышленного и коммерческого использования.
- Прибор также не предназначен для использования вне помещений и в неотапливаемых помещениях с температурой воздуха ниже +15°C и повышенной влажностью.
- Производитель не несет ответственности за ущерб, возникший в результате неправильного или непредусмотренного настоящей инструкцией использования

КОМПЛЕКТАЦИЯ

- | | |
|---|-------|
| 1. Пылесос (основной корпус) | 1 шт. |
| 2. Съемная аккумуляторная Li-ion батарея | 2 шт. |
| 3. Электрическая щетка для пола | 1 шт. |
| 4. Шнур питания бака-пыленакопителя | 1 шт. |
| 5. База-пыленакопитель с напольной подставкой | 1 шт. |
| 6. Щелевая насадка | 1 шт. |
| 7. Круглая щетка | 1 шт. |
| 8. Мини турбощетка | 1 шт. |
| 9. Труба | 1 шт. |
| 10. HEPA фильтр | 2 шт. |
| 11. Мешок для пыли | 3 шт. |
| 12. Инструкция по эксплуатации | 1 шт. |
| 13. Гарантийный талон | 1 шт. |

Возможные цвета корпуса данной модели:



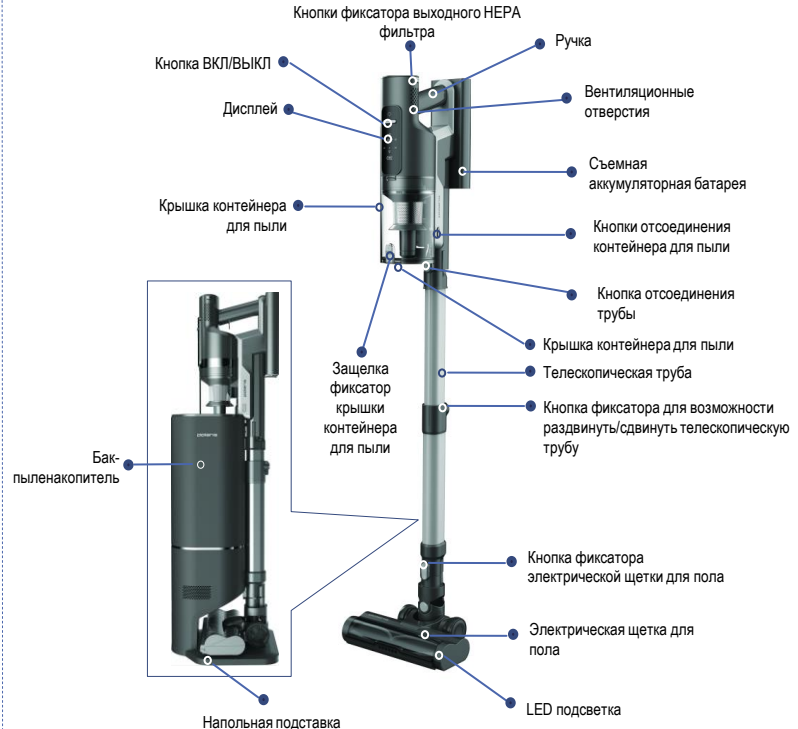
Белый



*Графитовый

ОПИСАНИЕ ПРИБОРА

Прибор предназначен для сухой уборки поверхностей, таких как кафель, паркет, линолеум, а также ковров с коротким ворсом и обивки мебели путем всасывания сухой пыли и мелкого сухого мусора.



* На данной иллюстрации представлен цвет корпуса: графитовый

РАСПАКОВКА ПРИБОРА И ПОДГОТОВКА К ЭКСПЛУАТАЦИИ



- Откройте коробку, аккуратно извлеките прибор, освободите его от всех упаковочных материалов.
- Снимите все рекламные наклейки с корпуса прибора.
- Проверьте комплект поставки (см. раздел «Комплектация»).
- Извлеките все аксессуары.
- Убедитесь в том, что все комплектующие прибора не повреждены.

СБОРКА ПЫЛЕСОСА:



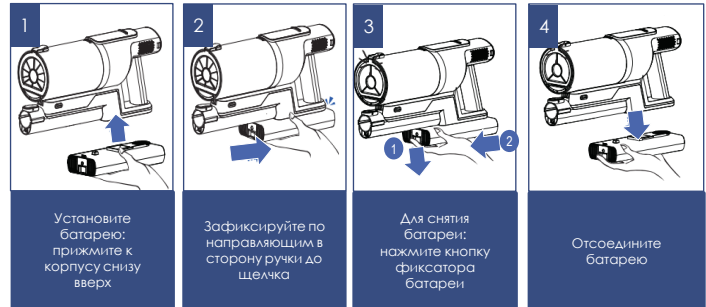
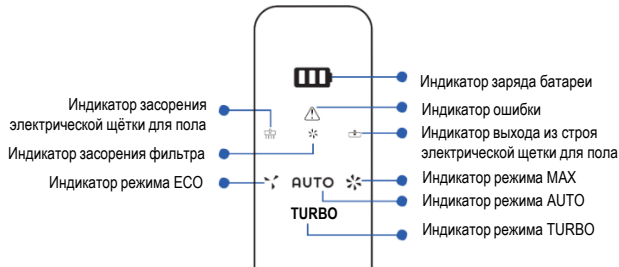
Внимание! Узлы пылесоса изготовлены из пластика и тщательно подогнаны друг к другу. Во избежание повреждения фиксаторов и посадочных мест не применяйте силу при сборке. Следите за тем, чтобы детали устанавливались в посадочные места без перекосов и надёжно защёлкивались фиксаторами.

- УСТАНОВИТЕ БАТАРЕЮ** (если она снята), как указано на рисунке, в соответствующие пазы: прижмите ее к корпусу снизу вверх, кнопкой фиксатора в сторону трубки и двигайте по направляющим в сторону ручки до щелчка (рис. 1-2).
- ДЛЯ СНЯТИЯ БАТАРЕИ** нажмите кнопку фиксатора вниз и двигайте батарею по направляющим, согласно рисунку, справа налево до ее отсоединения (рис. 3-4).

Дополнительные аксессуары



Индикаторы дисплея

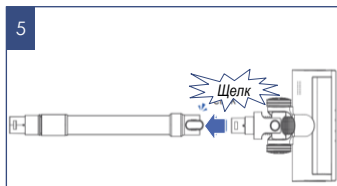


3. ДЛЯ УБОРКИ ПОЛА:

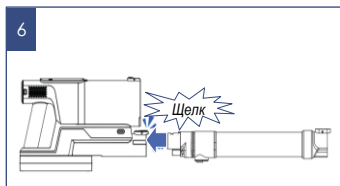
- Вставьте патрубок электрической щётки для пола в отверстие трубы таким образом, чтобы контактные штыри встали в гнезда, и прижмите до щелчка (рис. 5).
- Соедините трубу с всасывающим патрубком (рис. 6).
- Труба имеет раздвижную телескопическую конструкцию. Нажмите на трубе кнопку фиксатора и вытяните либо задвиньте трубу на нужную длину. Отпустите кнопку (рис. 7).
- Электрическая щётка предназначена для сбора сухой бытовой пыли с пола и ковровых покрытий при помощи вращающегося щетинного валика. Уборка влажного мусора запрещена. Конструкция щетки очень чувствительна к засорению длинными волосами, шерстью, нитками и т.п. В случае образования засора, немедленно прекратите использование пылесоса и примите меры к очистке щетинного валика (см. раздел «ЧИСТКА И УХОД»).

4. ИСПОЛЬЗОВАНИЕ НАБОРА АКСЕССУАРОВ:

- Установите аксессуары непосредственно на всасывающий патрубок пылесоса или на трубу, установленную на всасывающий патрубок.



Вставьте патрубок электрической щётки для пола в отверстие трубы таким образом, чтобы контактные штыри встали в гнезда, и прижмите до щелчка



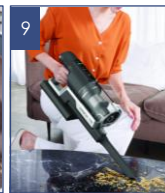
Соедините трубу с всасывающим патрубком



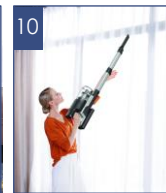
Нажмите на трубе кнопку фиксатора и вытяните либо задвиньте трубу на нужную длину



Использование аксессуаров



Использование щелевой насадки



Использование аксессуаров для чистки гардин



ВНИМАНИЕ!

При уборке запрещено производить нажим на трубу и выполнять перемещения трубы и щетки в сторону.

Это не улучшает качество уборки и может привести к поломкам трубы, щетки и моторного блока.

Перемещать пылесос при уборке следует без нажима, поступательными движениями вперед-назад.



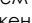

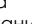
Не нажимайте чрезмерно и не перемещайте из стороны в сторону!

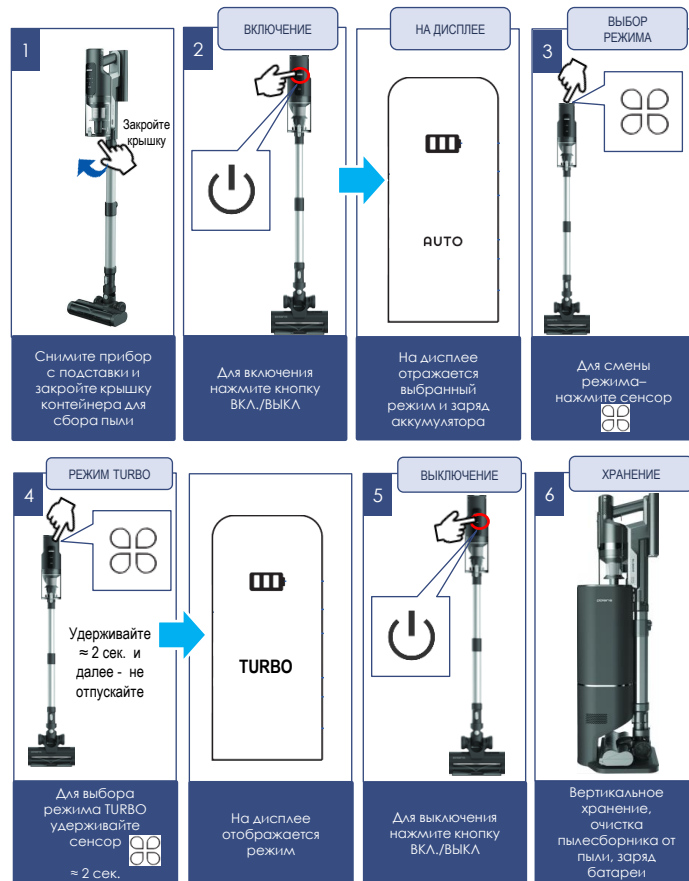
ЧИСТКА ПОЛОВ И КОВРОВЫХ ПОКРЫТИЙ

- Убедитесь, что батарея заряжена, фильтр и пылесборник соответствующим образом освобождены от пыли (см. раздел «ЧИСТКА И УХОД»). Не используйте пылесос с забитым пылью фильтром и пылесборником, это может привести к отказу пылесоса.
- При необходимости, выполните пункты 1-4 либо 1-5 из предыдущего раздела.
- Для включения прибора нажмите на кнопку ВКЛ/ВЫКЛ (см. ОПИСАНИЕ ПРИБОРА). Во время уборки индикатор на дисплее (см. ОПИСАНИЕ ПРИБОРА) показывает степень заряда батареи. При полном заряде постоянно светятся три сегмента, перед полным разрядом – мигает один сегмент, после чего аппарат отключается.

Прибор имеет четыре режима работы:

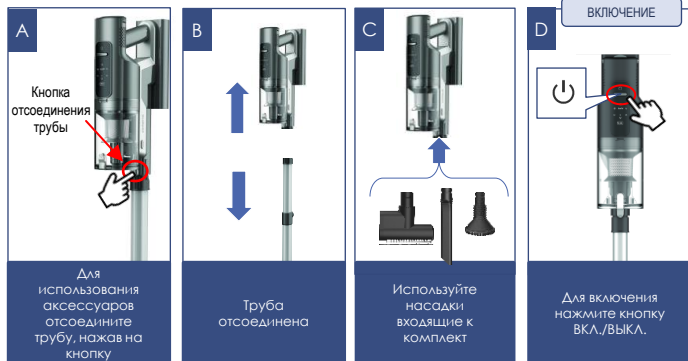
- I ECO** (низкая скорость и мощность всасывания, длительное время работы);
- II AUTO** (средняя скорость и мощность всасывания, среднее время работы. Режим AUTO запускается по умолчанию при включении прибора).
- III MAX** (высокая скорость и мощность всасывания).
- IV TURBO** (экстра сильная мощность всасывания, длительность 10 сек)

- Выбор режимов работы после включения прибора производится однократным без удержания касанием сенсора переключения режимов работы . Сенсор расположен на задней торцевой части прибора, в середине крышки выходного фильтра (см. рис. 3). Индикация выбранного режима отображается на дисплее, см. ОПИСАНИЕ ПРИБОРА.
- Для включения режима TURBO удерживайте сенсор  в течение 2 сек. Для использования данного режима необходимо постоянное удержание сенсора . При отпуске сенсора режим TURBO отключается, с переходом в режим AUTO.
- Для экономии заряда батареи рекомендуется использование ECO режима. При недостаточной эффективности уборки (в случае сильного замусоривания) следует выбрать следующий режим или использовать режим AUTO, запускаемый кнопкой ВКЛ/ВЫКЛ по умолчанию.
- Для выключения прибора еще раз нажмите на кнопку ВКЛ/ВЫКЛ.



ЧИСТКА МЕБЕЛИ

- Убедитесь, что батарея заряжена, адаптер отключен от сети и отсоединен от прибора, фильтр и пылесборник соответствующим образом освобождены от пыли (см. раздел «ЧИСТКА И УХОД»). Не используйте пылесос с забитым пылью фильтром и пылесборником, это может привести к отказу пылесоса.
- Наденьте на всасывающий патрубок дополнительный аксессуар.
- Мини-щетка подходит для чистки обивки мебели, щелевая насадка – для уборки труднодоступных мест.
- Для включения прибора нажмите на кнопку включения/выключения.
- При необходимости измените режим (см. описание в предыдущем разделе).
- Для выключения прибора еще раз нажмите на кнопку включения/выключения.
- В случае самопроизвольной остановки мотора во время работы прибора, произведите зарядку аккумуляторной батареи (АКБ) и очистку фильтра и пылесборника.
- Напольная подставка с баком-пыленакопителем и зарядным устройством служит для вертикального хранения пылесоса на полу, очистки пылесборника от пыли и заряда батареи.



ЗАРЯДКА АКБ

Внимание!



Прибор комплектуется двумя батареями. Необходимо периодически менять используемую батарею для поддержания их в рабочем состоянии (рекомендуется использовать батареи по очереди через уборку).



Если Вы используете только одну батарею, периодически (один раз в три месяца) проверяйте заряд запасной батареи (используйте ее для уборки и затем полностью заряжайте). Не храните батареи разряженными.



Внимание: для зарядки основной и дополнительной батареи можно использовать дополнительный отсек на верхней части пыленакопителя (см. «Описание прибора»).

- Перед первым использованием полностью зарядите батарею.
- Не производите заряд батареи и не храните батарею при температуре воздуха ниже 5°C и выше 40°C.
- Подключите к базе шнур питания.
- Перед подключением базы к сети проверьте, соответствуют ли ее технические характеристики (см. раздел «Технические характеристики») параметрам сети.
- Для зарядки установите пылесос с батареей на базу. На дисплее отображается индикатор заряда. Мигание сегмента на индикаторе означает, что процесс зарядки не завершен. При полном заряде все сегменты светятся постоянно.
- Также – можно заряжать батарею отдельно от пылесоса, установив ее в отсек для зарядки на базе. Во время зарядки индикатор батареи светится красным, при полном заряде – зеленым.
- При эксплуатации зарядка батареи составляет около 4 часов. Если перед первым использованием батарея была полностью разряжена, зарядка может быть более длительной.
- Не следует прерывать процесс зарядки, пока батарея не зарядится полностью.

ЗАМЕНА АКБ

В данной модели пылесоса применяется съемная аккумуляторная батарея.

В комплекте также имеется дополнительная батарея.

При использовании пылесоса необходимо периодически менять их местами, чтобы поддерживать их ресурс.

Для снятия батареи, на отключенном приборе нажмите на кнопку отсоединения батареи и извлеките ее, выдвинув по направляющим вниз (см. описание сборки пылесоса).

⚠️ Внимание: снятие/установка батареи во время работы прибора либо во время зарядки запрещены!

Емкость батареи и время непрерывной работы прибора со временем снижаются – это нормально.

В случае необходимости диагностики батареи, обращайтесь в авторизованные сервисные центры POLARIS (список адресов сервисных центров входит в комплект поставки, а также доступен на сайте www.polaris.ru)

<p>1</p> 	<p>2</p> 	<p>3</p>  <p>Зарядка до 4 часов</p>	<p>4</p> 
<p>Перед первым использованием полностью зарядите батарею</p>	<p>Перед подключением к сети проверьте, соответствуют ли их характеристики</p>	<p>Зарядка батареи может составлять до 4-х часов</p>	<p>Для зарядки - подключите к базе шнур питания</p>

ЧИСТКА И УХОД

- Выключите прибор, при необходимости очистки или замены мешка пыленакопителя - отключите базу-пыленакопитель от сети.
- Не погружайте прибор и зарядное устройство в воду или другие жидкости.
- Не используйте для очистки прибора абразивные материалы и органические растворители.
- Металлические части прибора протирайте чистой сухой тканевой салфеткой.
- Пластиковые части прибора протирайте влажной отжатой тканевой салфеткой. Капель воды быть не должно.
- Храните прибор в сухом прохладном месте.


<p>a</p> 	<p>b</p> 	<p>c</p> 	<p>d</p> 
<p>Для замены мешка для сбора пыли – отключите прибор от сети</p>	<p>Не погружайте прибор в воду или другие жидкости</p>	<p>Не используйте для очистки прибора абразивные материалы и органические растворители</p>	<p>Металлические части прибора протирайте чистой сухой тканевой салфеткой</p>

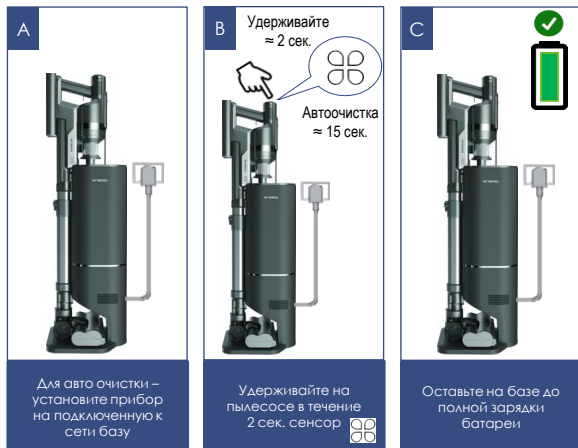
ОЧИСТКА ПЫЛЕСБОРОЧНОГО КОНТЕЙНЕРА

Очистку пылесборочного контейнера и фильтров следует производить после каждого использования пылесоса.

Не используйте пылесос с забитыми пылью фильтрами, это может привести к отказу мотора.

АВТОМАТИЧЕСКАЯ ОЧИСТКА

- Выключите прибор.
- Для автоматической очистки контейнера для пыли установите пылесос на подключенную к сети базу с пыленакопителем.
- Удерживайте на пылесосе в течение 2 сек. сенсор  Начнется автоматическая очистка пыленакопителя в течение 15 секунд. При этом индикатор на пыленакопителе будет гореть зеленым.
- После автоматической очистки, оставьте пылесос на базе до полного заряда батареи. После каждой уборки очистите электрическую щетку согласно описанию в разделе «Чистка электрической щетки». Через каждые 10 уборок произведите операцию по ручной очистке пылесборника.



РУЧНАЯ ОЧИСТКА

- Нажмите кнопку фиксатора электрической щетки пылесоса. Отсоедините щетку от трубы.
- Нажмите кнопку фиксатора аксессуаров. Отсоедините трубу от всасывающего патрубка.
- Держа пылесос за ручку над мусорным баком, отожмите защелку дна пылесборника, чтобы открыть крышку пылесборочного контейнера и высыпать пыль и мусор. Закройте крышку.
- Держите пылесос за ручку пылесборочным контейнером вниз. Утопите клавишу-фиксатор отсоединения пылесборочного контейнера, потяните вверх и аккуратно отсоедините его от пылесоса.
- Потяните вверх и снимите HEPA – фильтр, потяните вверх циклонный фильтр, чтобы снять его.
- Вытряхните пыль из внутренней полости HEPA – фильтра, слегка постукивая его нижним торцом по ровной неметаллической поверхности.
- Тщательно промойте фильтры под слабой струей проточной холодной воды без использования моющих средств и высушите при комнатной температуре. Особое внимание уделите внутренней полости HEPA – фильтра.
- Для промывки пластмассового корпуса циклонного фильтра допускается использовать мягкую щетинную кисть (не входит в комплект), использование моющих составов не допускается.
- Внимательно осмотрите элементы фильтрующей системы и HEPA – фильтр. При наличии повреждений, разрывов или деформаций замените поврежденные элементы.



Внимание: использование пылесоса с влажным фильтром, а также с поврежденным или отсутствующим фильтром запрещено.

- После чистки или мойки и сушки соберите фильтрующую систему в обратном порядке.
- Для сборки HEPA фильтра и циклонного фильтра используйте те же действия в обратной последовательности.

ОЧИСТКА ВЫХОДНОГО

НЕРА-ФИЛЬТРА (производится через каждые 10 уборок).

- Для снятия выходного НЕРА фильтра (см. ОПИСАНИЕ ПРИБОРА) нажмите две кнопки фиксатора фильтра, затем потяните на себя и снимите фильтр. Осмотрите его на наличие загрязнений и дефектов. При наличии повреждений, разрывов или деформацией замените.
- При наличии в фильтре пыли, вытряхните ее из внутренней полости НЕРА – фильтра, слегка постукивая его нижним торцом по ровной неметаллической поверхности.
- Если фильтр был сильно загрязнен, тщательно промойте его под слабой струей проточной холодной воды без использования моющих средств и высушите при комнатной температуре. Особое внимание уделите чистоте внутренней полости фильтра.



Внимание! Не устанавливайте в пылесос влажный фильтр.



Отсоедините щетку от трубы

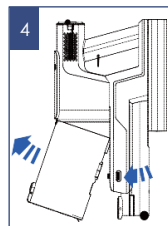


Отсоедините трубу

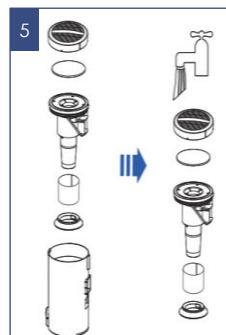


Нажмите защелку фиксатор крышки
Над мусорным баком

Для очистки - отожмите защелку дна пылесборника



Отсоедините пылесборный контейнер от пылесоса



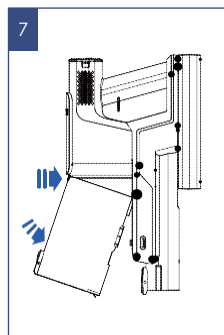
Разберите пылесборный контейнер, очистите пыль, промойте как следует. Тщательно просушите



Соберите фильтрующую систему в обратном порядке

Используйте СУХОЙ фильтр

Нельзя использовать ВЛАЖНЫЙ фильтр



Присоедините пылесборный контейнер обратно к пылесосу



Внимание! Не допускайте применения силы при установке фильтра, чтобы не повредить фиксирующие выступы и фильтрующий элемент.

- Установите фильтр обратно в отсек.



Примечание: Рекомендуется производить очистку НЕРА-фильтра вышеуказанным способом после каждой уборки. При необходимости замените фильтр на новый (заказ фильтра осуществляется через авторизованный сервисный центр)



Нажмите 2 кнопки фиксатора фильтра



Потяните вверх



Извлеките фильтр



Вытряхните всю пыль, промойте под струей воды



ПРОСУШИТЕ при комнатной температуре

Очистка электрической щётки

Производится после каждой уборки. Не допускайте сильного засорения щетинного валика.

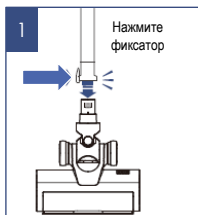
Намотавшиеся на щетинный валик и муфту привода волосы, нитки и подобный мусор могут препятствовать вращению валика, вызвать блокировку привода щетки, ее перегрев и выход из строя.

Это является нарушением правил эксплуатации и не подпадает под действие Гарантийных обязательств.

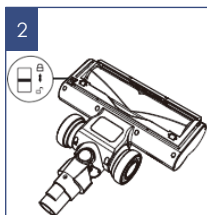
Очистка щетки должна производиться после каждой уборки с обязательным снятием валика и очисткой его самого и его посадочных мест в щетке.

Порядок действий:

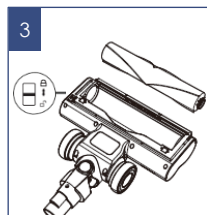
- Выключите прибор;
- Отсоедините электрощётку от трубы, нажав на кнопку фиксатора;
- При небольшом количестве волос и ниток, намотавшихся на валик, их можно срезать ножом без снятия валика с корпуса щётки;
- При сильном засорении щетинного валика, надавите на защёлку на нижней поверхности щётки по направлению символа открытого замка, потяните вверх и снимите фиксатор валика, и извлеките валик из корпуса щётки. Когда валик извлечён из корпуса щётки, его можно легко очистить от намотавшихся волос и ниток с помощью острого ножа или ножниц;
- Установку валика на место в корпус щётки проводите в обратной последовательности;
- В случае сильного засорения деталей щётки и электропривода, обратитесь в авторизованный сервисный центр для разборки и чистки (работы, связанные с чисткой деталей пылесоса, не входят в гарантийное обслуживание);



Отсоедините электрощётку от трубы, нажав на кнопку фиксатора



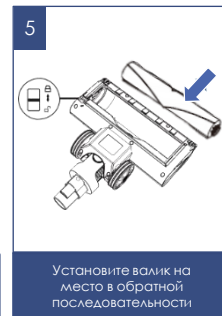
Надавите на защёлку по направлению символа открытого замка



Снимите фиксатор валика, и извлеките валик из корпуса щётки



Очистите валик при помощи щёточки



Установите валик на место в обратной последовательности

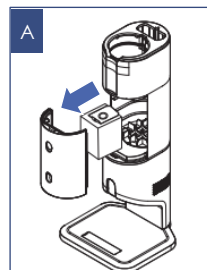
14

Очистка пыленакопителя

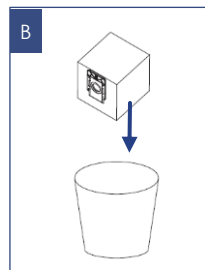
1. Отключите базу-пыленакопитель от сети.
2. Нажмите на две кнопки фиксаторов крышки бака пыленакопителя по направлению друг к другу. Снимите крышку, потянув ее на себя.
3. Снимите заполненный мешок и замените на новый оригинальный. Не используйте неоригинальные мешки. Протрите внутреннюю полость бака и внешнюю часть корпуса базы сухой салфеткой.
4. Установите на место крышку бака пыленакопителя. Подключите базу к сети.



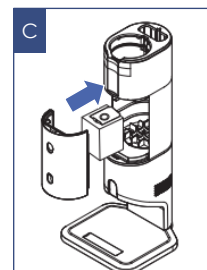
Внимание! Не производите обслуживание пыленакопителя на подключенной к сети базе.



Извлеките заполненный мешок



Утилизируйте мешок



Установите новый оригинальный мешок на место

ХРАНЕНИЕ

1. Убедитесь в том, что прибор отключен от сети.
2. Произведите очистку прибора.
3. Протрите прибор насухо и следите за тем, чтобы прибор хранился в сухом, прохладном месте.
4. При длительном хранении без использования, регулярно проверяйте состояние аккумуляторной батареи и производите её зарядку в случае необходимости. Если прибор долго не используется, рекомендуется производить зарядку АКБ каждые 3 месяца, предварительно полностью разрядив, для чего необходимо запустить прибор в работу на максимально возможное время.
5. Электроприборы хранятся в закрытом сухом и чистом помещении при температуре окружающего воздуха не ниже плюс 5°C и не выше плюс 40°C с относительной влажностью не выше 70% и отсутствии в окружающей среде пыли, кислотных и других паров, отрицательно влияющих на материалы электроприборов.

ТРАНСПОРТИРОВКА

Электроприборы транспортируют всеми видами транспорта в соответствии с правилами перевозки грузов, действующими на транспорте конкретного вида. При перевозке прибора используйте оригинальную заводскую упаковку.

Транспортирование приборов должно исключать возможность непосредственного воздействия на них атмосферных осадков и агрессивных сред.



Внимание! После окончания срока службы не выбрасывайте прибор вместе с бытовыми отходами. Передайте его в специализированный пункт для дальнейшей утилизации. Этим Вы поможете защитить окружающую среду

ТРЕБОВАНИЯ ПО УТИЛИЗАЦИИ



Внимание! По окончании срока эксплуатации электроприбора не выбрасывайте его вместе с обычными бытовыми отходами, а передайте в официальный пункт сбора на утилизацию. Таким образом, Вы поможете сохранить окружающую среду.

Отходы, образующиеся при утилизации изделий, подлежат обязательному сбору с последующей утилизацией в установленном порядке и в соответствии с действующими требованиями и нормами отраслевой нормативной документации, в том числе в соответствии с СанПиН 2.1.7.1322-03 «Гигиенические требования к размещению и обезвреживанию отходов производства и потребления»

РЕАЛИЗАЦИЯ

Правила реализации не установлены.

ТЕХНИЧЕСКИЕ ХАРАКТЕРИСТИКИ

PVCSDC 2002 – пылесоспортативный с пыленакопителем бытовой электрической торговой марки POLARIS
 Объем пылесборочного контейнера: 0,65 л
 Источник питания: аккумуляторная батарея Li-Ion 2500 мАч 29,6 В
 Мощность 500Вт
 Время зарядки АКБ: при первом использовании 4-6 ч, затем до 3 ч
 Время работы от АКБ: от 11 до 60 мин, в зависимости от выбранного режима и конфигурации
 Характеристики зарядного устройства:
 Входное напряжение: 100-240 В
 Частота: 50/60 Гц
 Выходное напряжение: 34,2 В
 Выходной ток: 1,0 А
 Класс защиты – II



Примечание: вследствие постоянного процесса внесения изменений и улучшений, между инструкцией и изделием могут наблюдаться некоторые различия. Производитель надеется, что пользователь обратит на это внимание.

Режим работы	Время работы на полностью заряженной АКБ (минуты)*
1 ECO	50 – 55
2 AUTO	20 – 22
3 MAX	11 - 13

*Меньшее значение времени работы на каждом режиме указано для использования прибора с подключенной электрощеткой

НЕИСПРАВНОСТИ И МЕТОДЫ ИХ УСТРАНЕНИЯ

В данной таблице перечислены наиболее распространенные проблемы, которые могут возникнуть при использовании прибора.

Если самостоятельно справиться с возникшими проблемами не удастся, обратитесь в центр поддержки потребителей, либо в авторизованный сервисный центр.



Внимание! Если с помощью описанных ниже шагов Вы не можете устранить проблему своими силами, обратитесь, пожалуйста, в Авторизованный сервисный центр POLARIS.




Проявление неисправности	Причины возникновения	Методы устранения
Прибор не включается	АКБ разряжена	Произведите зарядку АКБ.
Прибор не заряжается	База не включена в сеть Батарея не установлена на прибор	Включите базу в сеть Установите батарею на пылесос
Мощность всасывания недостаточна или снижается во время работы	1. Образовался засор в пылесборочном контейнере, фильтре или насадке	1. Очистите пылесборочный контейнер. Очистите или замените фильтр. Проверьте и устранили засоры в насадке
Электрические разряды во время работы и налипание пыли на корпус насадки	Статическое электричество из-за низкой влажности воздуха в помещении	Принимайте меры к увлажнению воздуха в помещении. Регулярно подносите насадку к металлическим предметам для снятия статических зарядов
Неожиданное отключение прибора во время работы	1. Сработало защитное устройство из-за перегрева мотора 2. Полный разряд аккумулятора (Индикатор заряда АКБ показывает полный разряд (все сегменты мигают или не светятся))	Устраните возможные причины перегрева (засор пылесборника, фильтра и насадок). Перед повторным включением дайте прибору остыть в течение не менее 30 минут Произведите зарядку аккумуляторной батареи.
Неожиданная остановка электрощётки во время работы прибора	Электрощётка засорилась волосами, нитками, шерстью, и т.п. мусором.	Произведите очистку валика электрощётки. При отсутствии вращения очищенного валика обратитесь в СЦ.

Индикация пыленакопителя

ЦВЕТ	ДЕЙСТВИЕ	ПРИЧИНЫ
ЗЕЛЕНый Индикатор 	горит	Для сбора пыли нажмите на кнопку 1 сек. Забор пыли завершится через 15 сек.
ЖЕЛТЫЙ Индикатор 	горит	Мешок для пыли заполнен
	мигает	Мешок для пыли не установлен Мешок для пыли установлен неверно
КРАСНЫЙ Индикатор 	мигает медленно	Воздуховод заблокирован
	мигает быстро	Нарушение в работе вентилятора



ИНДИКАТОРЫ ОШИБКИ НА ДИСПЛЕЕ

ИНДИКАЦИЯ	ЗНАЧЕНИЕ	НА ДИСПЛЕЕ
	Щетка заблокирована/ застряла	Иконка щетки мигает красным вместе с индикатором 
	Ошибка в работе мотора	Иконка мотора мигает красным вместе с индикатором 
	Короткое замыкание	Иконка короткого замыкания мигает красным вместе с индикатором 

ИНФОРМАЦИЯ О СЕРТИФИКАЦИИ

Продукция прошла процедуру подтверждения соответствия требованиям ТР ТС 004/2011 «О безопасности низковольтного оборудования», а также ТР ТС 020/2011 «Электромагнитная совместимость технических средств» и маркируется единым знаком обращения продукции на рынке государств-членов Таможенного Союза. Информацию о номере сертификата/декларации соответствия и сроке его действия Вы можете получить в месте приобретения изделия POLARIS или у Уполномоченного представителя изготовителя



Расчетный срок службы изделия: 3 года

Гарантийный срок на пылесос: 24 месяца со дня покупки

Гарантийный срок на инверторный мотор: 10 лет

Дата производства: указана на шильдике прибора

В состав изделия входят комплектующие, подверженные естественному износу и/или имеющие ограниченный срок службы и подлежащие плановой возмездной замене по мере выработки их ресурса. На эти комплектующие Изготовитель устанавливает ограниченную гарантию. В данном товаре таковыми являются:

- **аккумуляторная батарея** – срок гарантии 6 месяцев

Изготовитель:

НИНБО ХЭНСФОРТ ОВЕРСИЗ ЭЙША ЛИМИТЕД

Адрес: № 158 Доншан Лю, Хушан Чжидо, Чиси, Провинция Чжэцзян, КНР

Manufacturer: NINGBO HANSFORT OVERSEAS ASIA LIMITED

No. 158 Dongshan Lu, Hushan Jiedao, Cixi City, Zhejiang Province, PRC

Импортер и Уполномоченный представитель изготовителя в РФ и государствах-членах Таможенного Союза: ООО "ЭйджиАй Электроникс", Россия, 115419, г. Москва, улица Орджоникидзе, д. 11, строение 3, этаж 4 помещение 13, Тел. +7 (495) 419-11-78

Телефон единой справочной службы 8-800-700-11-78

ГАРАНТИЙНЫЕ ОБЯЗАТЕЛЬСТВА

Изделие: Пылесос бытовой электрический

Модель: PVCSDC 2002

Настоящая гарантия действует в течение 24 месяца с подтвержденной даты приобретения изделия и подразумевает гарантийное обслуживание изделия в соответствии с Законом РФ «О защите прав потребителей».

- Гарантийные обязательства изготовителя распространяются на все модели, выпускаемые под торговой маркой «POLARIS» и приобретенные у уполномоченных изготовителем продавцов, в странах, где предоставляется гарантийное обслуживание (независимо от места покупки).
- Изделие должно использоваться в строгом соответствии с руководством по эксплуатации и соблюдением правил и требований по безопасности.
- Настоящая гарантия не распространяется на недостатки, возникшие после передачи товара потребителю вследствие:
 - Химического, механического или иного воздействия, попадания посторонних предметов, жидкостей, насекомых и продуктов их жизнедеятельности внутрь изделия;
 - Неправильной эксплуатации, заключающейся в использовании изделия не по его прямому назначению, а также установки и эксплуатации изделия с нарушением требований Руководства по эксплуатации и правил техники безопасности;
 - Использования изделия в целях, для которых оно не предназначено;
 - Нормальной эксплуатации, а также естественного износа, не влияющие на функциональные свойства: механические повреждения внешней или внутренней поверхности (вмятины, царапины, потертости), естественные изменения цвета металла, в т.ч. появление ржавчины и темных пятен, а также - коррозии на металле в местах повреждения покрытия и непокрытых участках металла;
 - Износа деталей отделки, насадок и аксессуаров, ламп, батарей, защитных экранов, накопителей мусора, уплотнительных элементов, ремней, щеток и иных деталей с ограниченным сроком использования и деталей, подверженных естественному износу в процессе эксплуатации;
 - Ремонта изделия, произведенного лицами или организациями, не являющимися Авторизованными сервисными центрами*;
 - Повреждений изделия при транспортировке, некорректного его использования, а также в связи с непредусмотренными конструкцией изделия модификациями или самостоятельным ремонтом.
- Изготовитель не несет гарантийные обязательства, если на изделии отсутствует паспортная идентификационная табличка, либо данные в ней стерты или исправлены.
- Настоящая гарантия действительна только для изделий, используемых для личных бытовых нужд, и не распространяется на изделия, которые используются для коммерческих, промышленных или профессиональных целей.

Внимание!! Изготовитель не несет ответственности за возможный вред, прямо или косвенно причиненный изделием POLARIS людям, домашним животным, окружающей среде, или ущерб имуществу в случае, если это произошло в результате несоблюдения правил или условий эксплуатации и установки изделия, умышленных или неосторожных действий потребителя или третьих лиц.

По всем вопросам, связанным с техническим обслуживанием, проверкой качества, гарантийным и постгарантийным ремонтом изделий POLARIS обращайтесь в ближайший Авторизованный сервисный центр POLARIS или к продавцу – уполномоченному дилеру POLARIS

Гарантийный ремонт изделий POLARIS осуществляют только Авторизованные сервисные центры POLARIS.

*Адреса Авторизованных сервисных центров на сайте Компании: www.polaris.ru
Для подтверждения даты приобретения изделия при гарантийном ремонте или предъявления иных предусмотренных законом требований просим Вас сохранять документы о покупке.
Таковыми документами могут являться заполненный гарантийный талон POLARIS, кассовый чек или квитанция Продавца, иные документы, подтверждающие дату и место покупки.
При не предоставлении документа, подтверждающего дату приобретения изделия, срок гарантии исчисляется с даты изготовления изделия.
Дата изготовления указана на паспортной идентификационной табличке, находящейся на задней стенке изделия



МӘЗІР

Жалпы мәлімет	20
Пайдалану құлағанда қауіпсіздік туралы жалпы ұсынымдар	20
Бұл құрылғының арнайы қауіпсіздік туралы нұсқаулар	22
Пайдалану саласы	23
Толық жабдықтау	23
Құрылғы сипаттамасы	23
Құрылғының шығару және пайдалануға дайындау	24
Пайдалану	26
АКБ жеткізу/АКБ ауыстыру	27
Тазалау және жасалу	28
Сақтау	32
Тасымалдау	32
Орындау	32
Утилизацияға талаптар	32
Техникалық сипаттамалар	32
Қателіктер және оларды жою әдістері	33
Құмжық жинаушының индикациясы	33
Сертификация туралы ақпарат	34
Гарантиялық міндеттер	34

ЖАЛПЫ МӘЛІМЕТ

Қазіргі пайдалану нұсқасы техникалық деректермен, жасау тәртібімен, қолдану және сақтау ережелерімен, **POLARIS PVCSDC 2002** моделінің үйге келесі пылесосының, әуе желектерінің мәліметтерімен, құрылымымен, көтерілісі және сақтау ережелерімен қоңырау жасау үшін қарастырылады.

ҚАУІПСІЗДІК ТУРАЛЫ ЖАЛПЫ ҰСЫНЫМДАР

- Құрылғының пайдалануының техникалық қызмет жасау ережелерімен сәйкес келеді: «Анықтамалық пайдалану құрылымдарының техникалық қызметі үшін ережелер».
- Құрылғы тек қонақ қолдану үшін арналған. Коммерциялық мақсатта құрылғының қолдануы долу әрекеттерге алу мүмкіндігі бар, сондықтан ол қарау жасау және адамдардың денсаулығына зиян келтіруге болар. Сол себепті құрылғының қолдануын коммерциялық мақсатта шығару керек емес.
- Құрылғы тек осы нұсқамен анықталған мақсатпен сәйкес қолдануы керек.
- Құрылғыны іске қосуға бұрынғы кезде оны тексеріңіз. Құрылғыда немесе саяхаттық троста жарақсыздық болдықтан кейін құрылғыны ауыстырмаңыз.
- Құрылғының жылжуынан кейін, көрсеткіштері жарақсыз болса, оны пайдаланбау керек. Пайдалануға беру үшін құрылғы квалификациялы специалист тарапынан тексерілуі керек.
- Егер сіз оның жұмысын қамтидымайтын болсаңыз, құрылғыны пайдаланбаңыз.
- Осы құрылғы физикалық, нервалық немесе психологиялық аурулары бар (балауларды да қоса) немесе тәжірибесі мен білімі жеткіліксіздіктері бар адамдар үшін қолдануға арналмаған, өйткені қолданушылардың қауіпсіздігі үшін олардың басқаруы немесе қолдану туралы білімдері толтырылған немесе олардың қауіпсіздігін көру жасалатын инструктор назарында тұрып, қолданылатын тобырға арналмайды. Балаулардың құрылғымен ойнамасын жасау үшін балаларға назар аудару керек.

Құрметті сатып алушы!

POLARIS брэнді аясында шығарылатын өнімді таңдап қойғаныңыз үшін ұрметтімізді айтамыз. Біздің өнімдеріміз сапалы, функционалдық және дизайнның жоғары сапалығына сәйкес жасалған. Біз сізге біздің компанияның жаңа өнімді сатып алғанда ұмытпаймыз, сіз боладыңыз.

Құрылғыны пайдалануға бастау алдында бұл нұсқаны дайындалған жоспарды жасырын көруіңіз. Олда сіздің қауіпсіздігіңізге арналған маңызды ақпаратты, құрылғыны дұрыс пайдалану және оны сақтау үшін кеңес береді.

Және қолданба жазбасымен, сату квитанциясымен, мүмкін болған жаңа қорабегі және тасу қаптамасымен бірге жасауыңыз.

- Құрылғы және заряд тақтасын бекітпей жаттыңыз. Оларды балалардың қолы жетпейтін жерде сақтаңыз.
- Жуулдары, жақырықтар жебесінен жасалған қамыстық аузытпаларға және жылу жынысуы көтерілген бөлмелердегі қолданба және зарядтыру жатқанышты қолданбаңыз.
- Қолданба және заряд тақтасын біна бұрысынан тыс мекенде қолданбаңыз. Құрылғыны жалақтап қоршып, жауынгер жауынгерленуінен, бетбақтырылған бұрыштарға, неліске (құрылғы мен тақтаға су немесе басқа жылмысты қамшылау). Суық қолмен базаны қалай ашып қоймайтындарыңыз (оның қоңырауына тамағаныңыз).
- АКБ зарядтау үшін тек осы модельдік пылесостың жасалған комплектіне кіретін зарядтау құрылғысын пайдаланыңыз. Бұл зарядтау құрылғысын басқа мақсаттар үшін пайдаланбаңыз.
- Таңдаушы және тақта жүргізу жүзінде жарақаттар бар болса, оны адал розеткаға қоспаңыз. Тақтаның ауыстыруы (тексеру) қажет болса, сертификатталған қызмет көрсету орталығына өтіңіз. Тақтаны жасаңыз!
- Тақтаны тек ауытын ток көтеруінде (~) қосыңыз. Қосар алдында адаптер желіде қолданылатын кернеуге арналған екеніне көз жеткізіңіз.
- Кез келген қате қосу Сізді кепілдікті қызмет көрсету құқығынан айырады.
- Электр желісінен тақтаны ала алмасыздарды алдыңға тоқтату саналады. Ток желісінен шнурды желі айналасыз, токперенесіп те кестелетін тылтырыларға салмаңыз.

- Қамқорлықтың қолдануының құрылымын және қатар өзіңіз тексеру және жасау жатқанда, техникалық қиындықтардан сақтау үшін және қамқорлыққа арналған жеңілдікті сақтау үшін таңдау жасамаңыз. Жөндеу тек қана сервистік орталығының білікті мамандарымен жүргізілуі тиіс.
- Аспапты жөндеу үшін тек түпнұсқа қосалқы бөлшектер пайдаланылуы мүмкін.



Аспапты сыртқы төтенше әсерлерге ұшыратаңыз



Аспапты көз келген соққылардан сақтаңыз



Аспапты және адаптерді қараусыз қалдырмаңыз. Балалардың қолы жетпейтін жерде сақтаңыз



Аспапты шұңғылшаға қоймаңыз! Аспаптың қорпусы құрғақ болуы тиіс!



Ескертпе ретінде!

Осы Пайдалану жөніндегі нұсқаулықта келтірілген суреттерде тек қана жалпы, сызбалы кескіндер пайдаланылған.

БҰЛ ҚҰРЫЛҒЫНЫҢ АРНАЙЫ ҚАУІПСІЗДІК ТУРАЛЫ НҰСҚАУЛАР



Назар аударыңыз!

Кез келген сипаттағы ақаулықтар пайда болғанда POLARIS Авторизацияланған сервистік орталығына хабарласыңыз.

- Аспаптың жұмысы кезінде оны қыздыру және басқа да электр аспаптарынан алыс орналастырыңыз.
- Шаңсорғыш жұмыс істегенде тазаланатын бөлменің еденіне жұмыс істеп тұрған жылыту құралдарын, олардың қуат алу сымдарын және басқа да жылу көздерін орналастырмаңыз.
- Пылесостың сорақ жасау контейнері мен фильтрлерін пайдалануға рұқсат етілмейді, дұрыс жабылған қолданба нұсқасына сәйкес, оларды қолданбайтындар үшін.
- Шаңсорғышты тік күйінде жұмыстағы үзілістерде сүйіп қоймаңыз, бұл оның құлауына және корпустың пластик бөлшектерінің зақымдалуына әкелуі мүмкін. Құралды жұмыстағы қысқа үзілістер кезінде де үнемі базаға орнатыңыз.
- Шаңсорғышты тазалау үшін қажақ заттарды және органикалық еріткіштерді пайдаланбаңыз.

- Шаңсорғышпен келесі заттар мен материалдарды жинамаңыз:
 - жаңғыш заттар: күл, шоқтар, тұқылдар және т.б.;
 - өткір заттар: сынған шыны, инелер, кеңселік жапсырма шегелер, қыстырғыштар және басқ.;
 - принтерлерде немесе көшіру машиналарында қолданылатын бояғыш, өйткені ол электр өткізгіш қоспа болып табылады және сүзгіден толығымен жойылмайды;
 - ұлы, жарылыс қауіпті және күйдіргіш заттарды;
 - асбест немесе асбест шаңы, сондай-ақ құрылыс қоқысы мен қалдықтары.
 - құрылыс гипсо-цемент-әк тозаңы.
 - ылғалды шаңды және ласты;
 - ірі жапырақты фрагменттер
 - су және басқа да сұйықтықтар.
 - Адамдар мен үй жануарларын шаңсорғышпен өңдемеңіз
- Тек қана өндіруші ұсынған аксессуарлар мен қосалқы бөлшектерді пайдаланыңыз.
- Жұмыс кезінде шаңсорғыштың ауа шығару тесігін жабуға жол берілмейді.
- Аспап тек түпнұсқа АҚБ және жиынтықта жеткізілетін зарядтау құрылғысымен жұмыс істеуге арналған. Қуат көзі мен зарядтау үшін бөгде құрылғыларды пайдалануға тыйым салынады. Бұл құралдың зақымдануын тудыруы мүмкін.
- Осы нұсқаның талаптарына сәйкес, құрылғыны, ашу жинау торасын және фильтрлерді тазартыңыз.
- Егер аспап ұзақ пайдаланылмаса, АҚБ зарядтауды әрбір 3 ай сайын алдын ала толық разрядтап жүргізу ұсынылады, ол үшін аспапты барынша мүмкін болатын уақытқа іске қосу қажет.



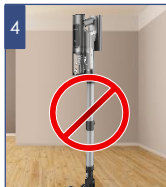
Шаңсорғышты тазарту үшін химиялық еріткіштерді пайдаланбаңыз



Шаңсорғышпен адамдар мен жануарларды өңдемеңіз



Жұмыс кезінде еденнен сымдарды, кәбілдерді, жұмыс істеп тұрған қыздырғыштарды жинап қойыңыз



Шаңсорғышты тік күйінде сүйелген түрде қалдырмаңыз – ол құлап кетуі мүмкін!

ПАЙДАЛАНУ САЛАСЫ

- Аспап осы Нұсқаулыққа сәйкес тек қана тұрмыстық пайдалануға арналған.
- Аспап өнеркәсіптік және коммерциялық пайдалануға арналмаған.
- Сонымен қатар аспап үй-жайлардан тыс және ауа температурасы +15°C-ден төмен және ылғалдылығы жоғары жылытылмайтын үй-жайларда пайдалануға арналмаған.
- Өндіруші қате пайдалану немесе осы Пайдалану нұсқаулығында көзделмеген пайдалану нәтижесінде туындаған залал үшін жауапты болмайды.

ТОЛЫҚ ЖАБДЫҚТАУ

1. Шаңсорғыш (негізгі корпус) 1 дана.
2. Алынбалы қайта зарядталатын литий-ионды батарея 2 дана.
3. Электрлік еден шеткасы 1 дана.
4. Бак-шаң жинағыштың қуат сымы 1 дана.
5. Едендік тіреуішпен шаң жинағыш негізі 1 дана.
6. Саңылау саптама 1 дана.
7. Дөңгелек шетка 1 дана.
8. Шағын турбо шетка 1 дана.
9. Құбыр 1 дана.
10. HERA сүзгісі 2 дана.
11. Шаң қапшығы 3 дана.
12. Пайдалану нұсқаулары 1 дана.
13. Кепілдік талон 1 дана.

Осы модель корпусының ықтимал түстері:



Ақ



*Графитовый

ҚҰРЫЛҒЫ СИПАТТАМАСЫ

Аспап кафель, паркет, линолеум сияқты беттерді құрғақтай тазалауға, сондай-ақ қысқа түкті кілемдерді және жиназ тзысын құрғақ шаң мен ұсақ құрғақ қоқыстарды сору жолымен тазалауға арналған.



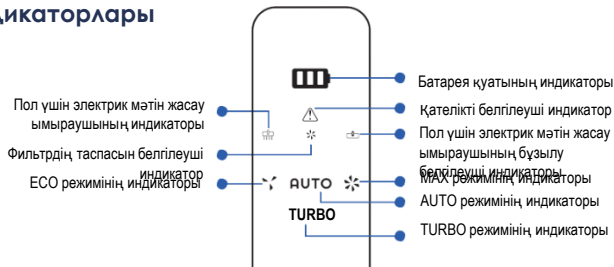
* Бұл суретте корпусық түс: графит



Қосымша аксессуарлар



Дисплейдің индикаторлары



ҚҰРЫЛҒЫНЫҢ ШЫҒАРУ ЖӘНЕ ПАЙДАЛАНУҒА ДАЙЫНДАУ

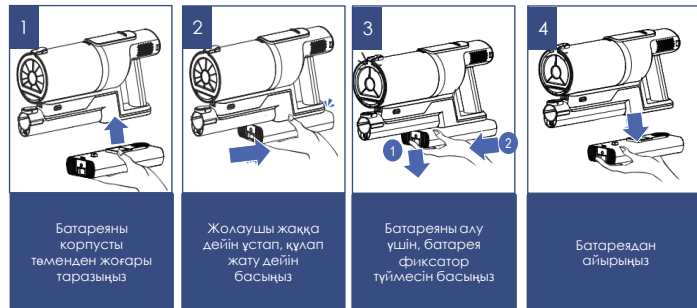
- Қорапты ашып, құралды абайлап шығарып алыңыз, оны бүкіл орауыш материалдардан босатыңыз.
- Аспап корпусынан барлық жарнамалық жапсырмаларды шешіп алыңыз.
- Жеткізілім жиынтығын тексеріңіз («Жиынтықтылау» бөлімін қараңыз).
- Барлық аксессуарларды шығарыңыз.
- Аспаптың барлық жиынтықтауыштары зақымданбағанына көз жеткізіңіз.

Шаңсорғышты жинау:



Назар аударыңыз! Шаңсорғыш тораптары пластиктен жасалған және бір-біріне жете қиюластырылған. Бекіткіштер мен отырғызу орындарының зақымдануын болдырмау үшін құрастыру кезінде күш салмаңыз. Бөлшектер қисаюсыз отырғызу орындарына орналасуын және бекіткіштермен сенімді бекітілуін қадағалаңыз.

1. **БАТАРЕЯНЫ ОРНАТЫҒЫЗ** (еске алынған болса) суретте көрсетілген жердің орнына қоятын жаттығу орындарына: оны төменден жоғары, фиксатор түймесінің құбырғасын жүйе тарапқа алып, жолаушы жүйеге қарай ұстап, қол үстіне қарай басыңыз, (сурет 1-2) жаттығуда дейін құлап.
2. **БАТАРЕЯНЫ АЛУҒА** үшін фиксатор түймесін төмен үстейін басыңыз және суретке сәйкес, оң жақтан сол жаққа батареяны сәйкестену үшін жолаушыға сүйеніңіз (сурет 3-4).

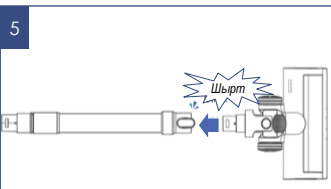


3. Пол жасау үшін:

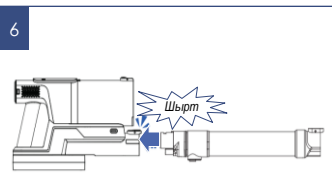
- Пішін үшін электрик мәтін жасау ымыраушыны түбе ашықтыққа сындырыңыз, контакты құйрықтар орналастыру орнында орналасқанын жақтап, құлап ұстаңыз (сурет 5).
- Трубаны сасу үшін жолаушы патрубокпен біріктіріңіз (сурет 6).
- Труба телескопиялы дайындыққа ие. Трубаны сасу үшін жолаушы патрубокпен біріктіріңіз (сурет 6). Түйме қуып алыңыз (сурет 7).
- Электрик мәтін жасау ымыраушысы, айналыстыру жылбыны бойынша пішінні және жүргізілген жылбақ жүйелерден жаңақ су бойынша жинау үшін жасалған.үшін жасалған. қымырылған аузын жинау тыйым салынады. Жасау ымыраушының жасау ымырауын жиі таңдалуы ұзақ сазын, қос жұмыстарды, мал шеріктерін және т.б. кезде тығызға жатқанда тез тұруын тоқтатыңыз және жасау ымырауны тазалау әрекетін жасау үшін әрекет етіңіз («ТАЗАУ ЖӘ УАҚЫТ» бөлімін көру үшін).

4. АКСЕССУАРЛАР ЖИНАУ ҮШІН ҚОРАПТЫ ҚОЛДАНУ:

- Аксесуарларды тікелей шаңсорғыштың сорғыш келте құбырына немесе сорғыш келте құбырына орнатылған түтікке тікелей орнатыңыз.



Электрик мәтін жасау ымыраушысының патрубокты трубаның отворына ұсыну үшін контакты құйрықтар орналастыратын орындардың ішіне жүгініз және құлап бастайыңыз.



Құбырды соратын келтеқұбырмен жалғастырыңыз



Трубаның түбінде фиксатор түймесін басып, трубаны қажетті ұзындыға шырғарыңыз немесе қайта салыңыз



Аксесуарларды пайдалану



Саңылаулық қондырманы пайдалану



Гардинді жасау үшін аксесуарларды пайдалану



НАЗАР АУДАРЫҢЫЗ!

Тазалау кезінде құбырды басуға немесе құбыр мен щетканы бүйірден екінші жаққа жылжытуға тыйым салынады.

Бұл тазалау сапасын жақсартпайды және құбырдың, щетканың және мотор блогының бұзылуына әкелуі мүмкін.

Тазалау кезінде шаңсорғышты қысымсыз, алға және артқа қозғалыстармен жылжытыңыз.





Шамадан тыс баспаңыз немесе бүгірден екінші жаққа жылжытаңыз!

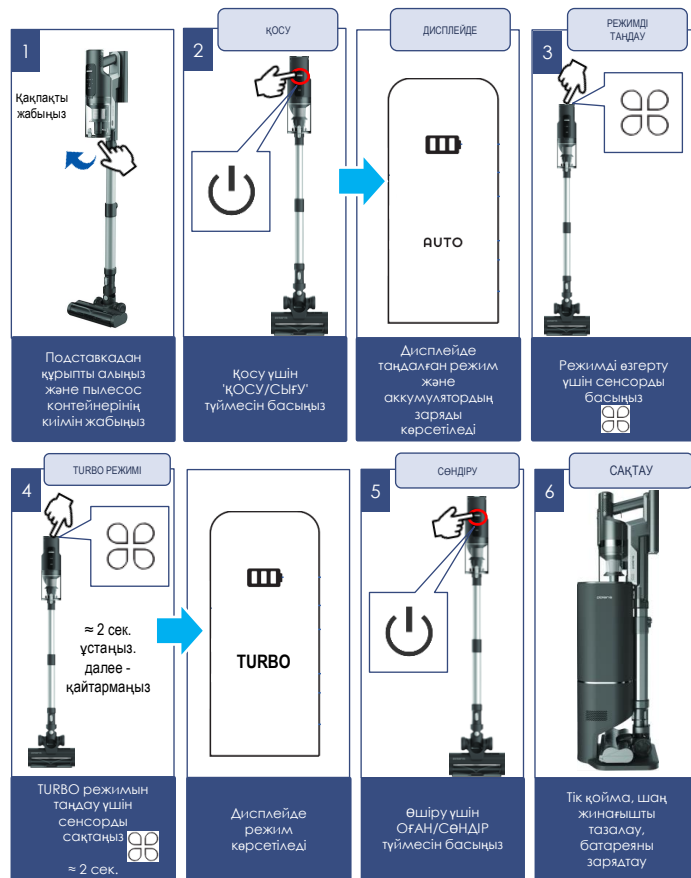
ПІШІКТЕР МЕН КІРМЕК ЖЕРДІҢ ТАЗАЛАУЫ

- Батарея зарядталғанына, сүзгі мен шаң жинағыш сәйкес түрде шаңнан босатылғанына көз жеткізіңіз ("ТАЗАЛАУ ЖӘНЕ КҮТІМ" бөлімін қараңыз. Сүзгі мен шаң жинағышы шаңға толы шаңсорғышты пайдаланбаңыз, бұл шаң сорғыштың істен шығуына әкелуі мүмкін.
- Міндет болса, алдыңғы бөлімнің 1-4 немесе 1-5 тармағын орындаңыз.
- Құрылғыды қосу үшін 'ОҒАН/СӨНДІР' түймесін басыңыз (көрсеткіз (АСПАПТЫҢ СИПАТТАМАСЫН қар.). Тазалауда дисплейдегі көрсеткіш (көрініз ҚҰРЫЛҒЫ СИПАТТАМАСЫ) батарея зарядының мәртебесін көрсетеді. Толық заряд болғанда үш сегмент деуісіз жандайды, толық сүйеу алдында – бір сегмент жандайды, ол қана аппаратты өшірді.

Құрылғыдан бірінші шамақтары бар:

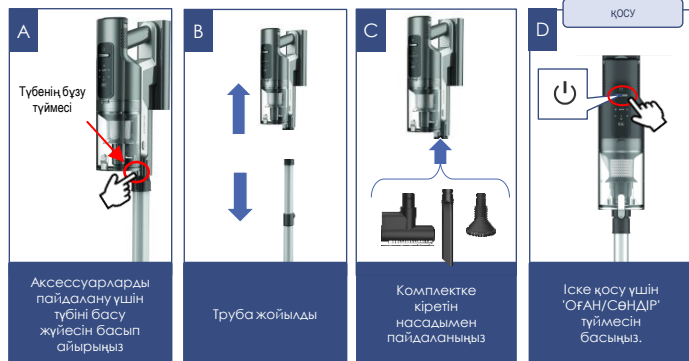
1. **I ECO** (төменгі жылдамдығы және сорау мүмкіндігі, уақытты жұмыс істеу);
2. **II AUTO** (орта жылдамдығы және сорау мүмкіндігі, орта уақытта жұмыс істеу. "Құрылғыны іске қосқанда AUTO режимі автоматты түрде іске қосылады.
3. **III MAX** (жоғары жылдамдық және сорау мүмкіндігі);
4. **IV TURBO** (соғұр мүмкіндігінен сағана максималды сорау, 10 сек)

- Құрылғыны іске қосқаннан кейін жұмыс режимдерін таңдау бір рет көрсеткі түймесін басу арқылы орындалады . Сенсор құрылғының артын жағында, шығым фильтрінің жиынында орналасқан (сурет . 3 көрсеткісі). Таңдалған режимдің көрсеткіші дисплейде көрсетіледі, көріңіз ҚҰРЫЛҒЫ СИПАТТАМАСЫ.
- Таңдалған режимдің көрсеткіші дисплейде көрсетіледі, көріңіз Осы режимді пайдалану үшін сенсорды түріп отырмау керек  Сенсорды тастағанда TURBO режимі жоюлайды, AUTO режиміне өтуімен.
- Батарея зарядын үнемдеу үшін ECO режимді пайдалану ұсынылады. Тазалау көптеген засыпқан жағдайда (жарамды засыпқанда) келесі режимді таңдаңыз немесе орындалатын ОҒАН/СӨНДІР түймесі арқылы автоматты қоса беру әрекетін жасауыңыз.
- Құрылғыны өшіру үшін қайтадан 'ОҒАН/СӨНДІР' түймесін басыңыз.



ЖИҢАЗДЫ ТАЗАЛАУ

- Батареяның қуатталғанына, адаптердің желіден өшкеніне және құралдан ажыратылғанына, фильтр мен шаң жинағыштың сәйкес түрде шаңнан тазартылғанына көз жеткізіңіз ("ТАЗАЛАУ ЖӘНЕ КҮТІМ" бөлімін қараңыз) Сүзгі мен шаң жинағышы шаңға толы шаңсорғышты пайдаланбаңыз, бұл шаң сорғыштың істен шығуына әкелуі мүмкін.
- Сорғыш келте құбырға қосымша аксессуарды кигізіңіз.
- Мини-шетка жиназ қаптауын тазалауға, ал саңылаулық қондырма – жетуі қиын жерлерді жинауға жарамды.
- Аспапты іске қосу үшін қосу/сөндіру батырмасын басыңыз.
- Қажет болған жағдайда режимді өзгертіңіз (сипаттамасын алдыңғы бөлімде қараңыз).
- Аспапты сөндіру үшін қосу/сөндіру батырмасын қайталап басыңыз.
- Құралдың жұмысы уақытында мотор өздігінен тоқтаған жағдайда аккумуляторлық батареяны (АКБ) зарядтауды жүргізіңіз және фильтр мен шаң жинағышты тазалаңыз.
- Қосымша насадкаларды үйлеу үшін үйлесім дін салмаға болады. Қосымша аксессуарлар арнайы тіреулерге кіргізіледі. Пішіктерге жергілікті сақтау үшін жердегі жергілікті қалдыра, пылескелдікті пылану және батареяның зарядтауы үшін қабаттамалы таразы салмағымен қолданылады.



АКБ ЗАРЯДТАУ



Назар аударыңыз!

Құрылғы екі батареямен толтырылады. Батареяны орынды жұмыста ұстайтын үшін орнымен ауыстыру қажет (тазалаудан кейін батареяларды өзара араластырып пайдалану маңызды).



Егер сіз тек бір батареяны пайдаланасыз болсаңыз, бір рет үш айда бір резервті батареяның шаруашылығын тексеріңіз (оны тазалау үшін пайдаланып, сонан соң толық зарядтаңыз). Батареяларды жұмыстау алмайды.



Назар аударыңыз: негізгі және қосымша батареяларды зарядтау үшін шаң жинағыштың үстіңгі бөлігіндегі қосымша бөлімді пайдалануға болады («Құрылғы сипаттамасын» қараңыз).

- Бірінші пайдалану алдында батареяны толықтай зарядтаңыз.
- 5°C-ден төмен және 40°C-ден жоғары температурада батареяның зарядталуын жүргізбеңіз және батареяны сақтамаңыз.
- Электр табанды базаға қосыңыз.
- Желіге электрлікті қосудан бұрын оның техникалық мәліметтері («Техникалық мәліметтер» бөлімін қараңыз) желі параметрлерімен сәйкес келедігін тексеріңіз.
- Зарядтау үшін батареямен пылесосты базаға орнатыңыз. Дисплейде заряд көрсеткіші көрсетіледі. Индикатордағы сегментті бір мерзімге аяқталмайтын зарядтау процесін көрсетеді. Толық зарядда бар сегменттер дайындайтын болады.
- Эксплуатацияда батареяның зарядталу уақыты 4 сағаттық. Егер бірінші пайдалану алдында батарея толықтыру болатын болса, зарядтау уақыты көбірек болуы мүмкін.
- Батареяның зарядталуы тек пылесосты база - қырмашында орнату кезінде орындалады. Батарея толықтырушы болмаған дейін зарядтау процесін тоқтату жасырынды.

АКБ АУЫСТЫРУ

Шаңсорғыштың осы моделінде алынбалы аккумуляторлық батарея қолданылады.

Комплекте қосымша батарея бар.

Пылесосты пайдалану кезінде оларды уақытша орындарын ауыстыру қажет, олардың қорытындысын сақтау үшін.

Батареяны алу үшін өзгерткішсіз құрылғыны бос қойып, батареяны алу түймесін басып, оны төмен жоларға шығарыңыз (пылесос жасау жайлы сипаттаманы көрсету үшін көрсеткішке қараңыз).



Назар аударыңыз: аспап жұмыс істеп тұрған кезде немесе зарядтау кезінде батареяны шешуге/орнатуға тыйым салынады!

Батареяның сыйымдылығы мен құралдың үздіксіз жұмыс уақыты уақыт өте келе төмендейді - бұл қалыпты

Батареядиагностика қажет болған жағдайда POLARIS-тың авторизацияланған қызмет көрсету орталықтарына хабарласу (қызмет көрсету орталықтарының мекенжайлары толық жеткізу жасалуы мүмкін, сондай-ақ www.polaris.ru сайты арқылы алуға болады)



ТАЗАЛАУ ЖӘНЕ ЖАСАЛУ

- қажет болған жағдайда құрылғыны өшіру үшін немесе пыленаскопителя қалмауы үшін база-пыленаскопителді желектен ажыратыңыз.
- Аспапты және зарядтау құрылғысын суға немесе басқа сұйықтықтарға батырмаңыз.
- Құралды тазалау үшін қазақ материалдарды және органикалық еріткіштерді пайдаланбаңыз.
- Аспаптың металл бөліктерін таза құрғақ мата майлықпен сүртіп алып отырыңыз.
- Аспаптың пластик бөліктерін дымқыл сығылған мата майлықпен сүртіп алып отырыңыз. Су тамшылары болмауы тиіс.
- Аспапты құрғақ салқын жерде сақтаңыз.



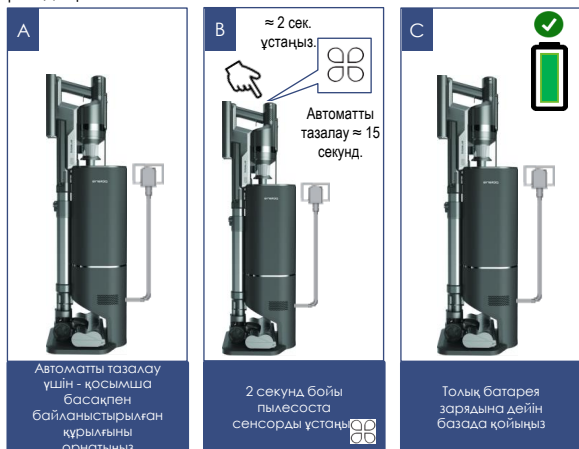
ШАҢ ЖИНАҒЫШ КОНТЕЙНЕРДІ ТАЗАЛУ

Шаң жинағыш контейнерді және сүзгіні тазалауды шаңсорғышты әрбір пайдаланғаннан кейін жүргізу қажет.

Фильтрлері шаңға толы шаңсорғышты пайдаланбаңыз, бұл мотордың істен шығуына әкелуі мүмкін.

АВТОМАТТЫК ТАЗАЛАУ

- Аспапты сөндіріңіз.
- Жүйеге жалғыз тіркесе арнайы базаға пылесосты орнатыңыз, пыленакопителмен.
- Жүйеге жалғыз тіркесе арнайы базаға пылесосты орнатыңыз, пыленакопителмен. 15 секунд бойы пыленакопителыны автоматты тазалау басталады. Оны бойынша пыленакопителдегі индикатор жасыл жанарланады.
- Автоматты тазалаудан кейін, батареяны толық қолдану үшін пылесосты базада қалдырыңыз. Әр уақытта тазалау кейін, электр жасыланы тазалау туралы сипаттамада көрсетілгендей тазаланыз. 10 тазалау кейін пылесборникті қолмен тазалау операцияларын орындаңыз.



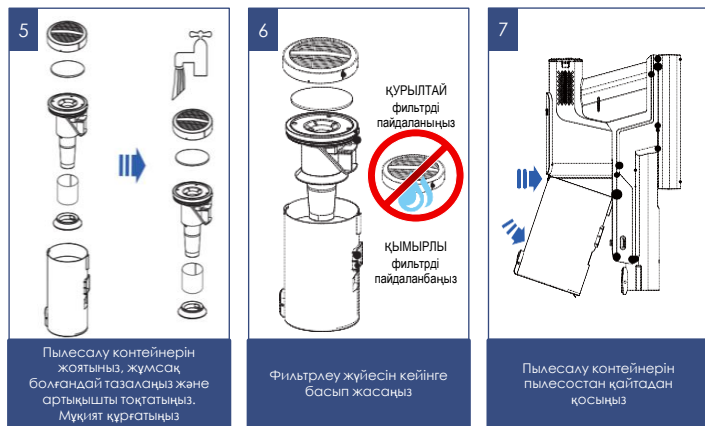
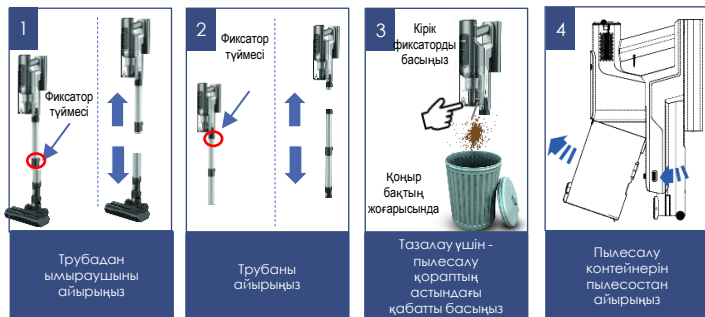
ҚОЛМЕН ТАЗАЛАУ

- Шаңсорғыштың электр шеткасы бекіткішінің түймешігін басыңыз. Шетканы құбырдан ажыратыңыз.
- Аксессуарлар бекіткіші батырмасын басыңыз. Құбырды соратын келте құбырдан ажыратыңыз.
- Шаңсорғышты тұтқасынан алып, қоқыс бачагоның үстінен ұстап, шаң жинағыш контейнердің қақпақшасын ашу және шаң мен қоқсты төгу үшін шаң жинағыш түбінің ілгешегін босатыңыз. Қақпақты жабыңыз.
- Шаңсорғышты тұтқасынан шаң жинайтын контейнерін төмен қаратып ұстаңыз. Пылесборочны контейнерді біріктіру фиксаторын астыңыз, жоғары тартып, пылесостан ажыратыңыз.
- HEPA-фильтрді жою үшін жоғары тартып, циклонды фильтрді жою үшін оған жолыңыз.
- HEPA-фильтрді тегіс металл емес жазықтықта төменгі бүйірінен сәл соға отырып, ішкі қуысынан шаңды сілкіңіз.
- Сүзгіні ағынды суық судың әлсіз ағынымен жуғыш құралдарды пайдаланусыз мұқият жуып-шайыңыз және бөлме температурасында кептіріңіз. HEPA сүзгінің ішкі қуысына ерекше назар аударыңыз.
- Циклонды сүзгінің пластмасса корпусын жуу үшін жұмсақ қылтанды қылшықты (жиынтыққа кірмейді) пайдалануға жол беріледі, жуғыш құралдарды пайдалануға жол берілмейді.
- Фильтрлеуші жүйе мен HEPA-фильтрдің элементтерін мұқият қараңыз. Зақымдану, ажырау немесе деформация болған кезде зақымданған элементтерді ауыстырыңыз.



Назар аударыңыз: ылғалды сүзгісі бар, сонымен қатар сүзгісі зақымданған немесе сүзгісі жоқ шаңсорғышты пайдалануға тыйым салынады.

- Тазалағаннан кейін немесе жуу мен кептіргеннен кейін сүзгілейтін жүйені кері тәртіппен жинаңыз.
- HEPA-фильтр мен циклонды фильтрді жасау үшін артық жолдарды қолданыңыз, оларды орнату үшін басқа басқару жолдарын қолдану үшін.



Назар аударыңыз! Бекітуші ойықтар мен филтрлеуші элементі зақымдамау үшін филтрді орнату кезінде күш қолдануға жол бермеңіз.

- Сүзгіні бөлікке кері орнатыңыз.



Ескерту: HEPA филтрін тазалау, жоғарыда аталған жолмен, өткізіп, өтініштен кейін қалау жасауы ұсынылады. Қажет болған жағдайда филтрді жаңасына ауыстырыңыз (филтрге тапсырыс беру авторландырылған сервистік орталық арқылы іске асады)

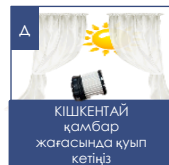
ШЫҒАРУДЫҢ ТАЗАЛАУЫ

HEPA-ФИЛТРДІ (10 шығармадан кейін жасалады).

- Выходны HEPA филтрді жою үшін (суретке қара ПРИБОРДЫҢ СИПАТТАМАСЫ) филтр фиксаторының екі түймесін басып, содан кейін сізге қаратыңыз және филтрді алыңыз Оны тазалап, жабулар мен дефекттерді тексеріңіз. Кесер, жарықшалар немесе бүкілдер бар болса, оларды ауыстырыңыз.
- Пылесолді үшін HEPA-филтр ішкі үшін қарап тартыңыз, онының астындағы жабық үйді жана тозақсыз неметаллическі жерге басып жағасын жасайтыныз.
- Егер филтр қатты тазалаған болса, оны көмекші кедергісіз көтеріп, үстімелді қаңарлама су астында жуып жасаңыз және камбар температурасында қуып кетіңіз. Филтр ішкі үшін қолдау сақтаңыз.



Назар аударыңыз! Қымырылған филтрді пылесосқа орнатпаңыз.



Электрик мәтін жасау ымыраушысын тазалау

Әрбір тазалаудан кейін жүргізіледі. Қылтанды білікшенің қатты ластануна жол бермеңіз.

Қылшық роликке және жетек муфтасына оралған шаштар, жіптер және ұқсас қалдықтар роликтің айналуын болдырмайды, бұл щетка жетегінің бітелуіне, қызып кетуіне және істен шығуына әкеледі. Бұл пайдалану ережелерін бұзу болып табылады және кепілдікке жатпайды. Әрбір тазалаудан кейін щетканы тазалау керек, роликті алып тастау және тазалау, сондай-ақ оның щеткадағы отыратын жерлері.

Әрекеттер тәртібі:

- Қосу үшін, құрыпты аяқтаңыз;
- Трубадан қатып шығарып, фиксатор түймесін басып жоюға қосылыңыз;
- Валик корпусунан алуыз есе жарылған волос мен ниткелерді жоятын болса, оларды тораппен кесе аласыз;
- Егер ымырауу валики қатты торау болса, ашық кілт сымболындағы бетте зәшәкәні басып, жоғары тартып, валик фиксаторын алып, оны ымырауушы корпусынан шығарыңыз. Валик ымырауушы корпусынан шығарылған кезде, оларды тым жақсы басқару үшін жарық нож немесе ножиқты пайдалана аласыз;
- Валикті ымырауушы корпусына қайта орнату кезінде қайта басып жасаңыз;
- Егер ымырауушы және электроприводтың элементтерін қатты торау болса, сервис-орталыққа байланысыңыз, оларды тазалау және тазалау жұмыстары (пылесос элементтерін тазалау жұмыстарын жұмысқа алмастан алу) гарантиялық қызметке кірмеуі мүмкін;



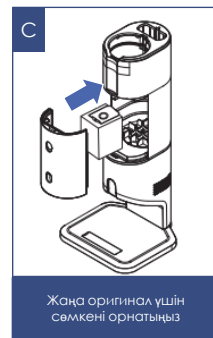
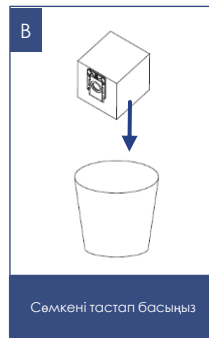
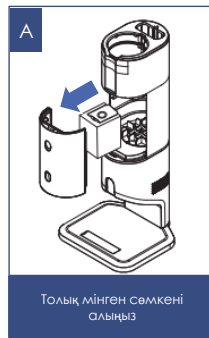
31

Пыленакопительді тазалау

- Пылесалу базасын желіден аластатыңыз.
- Бақ-пыленакопительдік түймелерді басқа басқаруынан басыңыз. Сізге тартып қрышкаға жоғары тартыңыз.
- Толық мінген сөмкені алып, жаңа оригинал үшін ауыстырыңыз. Оригинал емес сөмкелерді пайдаланбаңыз. Бақ ішкі үшін және база корпусының сырқан бөлігін жазған жапсырма тартпасымен тазалаңыз.
- Бақ-пыленакопительді кілтігін орнатыңыз. Базаны желіге қосыңыз.



Назар аударыңыз! Желіге қосылған база үстінде пыленакопительді қызмет ету жасау.



САҚТАУ

1. Аспап желіден ажыратылғанына көз жеткізіңіз.
2. Құрылымды тазалаңыз.
3. Құралды құрғатып сүртіңіз және құралдың құрғақ, салқын жерде сақталуын қадағалаңыз.
4. Қолданылмаса, уақытша сақтау кезінде аккумулятор батареясының мүстегісін тексеріп, қажет болса, оны зарядтайтын. Егер аспап ұзақ пайдаланылмаса, АКБ зарядтауды әрбір 3 ай сайын алдын ала толық разрядтап жүргізу ұсынылады, ол үшін аспапты барынша мүмкін болатын уақытқа іске қосу қажет.
5. Электр аспаптары жабық құрғақ және таза үй-жайда қоршаған ауаның температурасы плюс 5°C төмен емес және плюс 40°C жоғары емес салыстырмалы ылғалдылығы 70% жоғары емес және қоршаған ортада электр аспаптарының материалдарына теріс әсер ететін шаң, қышқыл және басқа да бұлар болмаған кезде сақталады.

ТАСЫМАЛДАУ

Электр аспаптарды нақты түрдегі көлікте қолданылатын жүктерді тасымалдау ережелеріне сәйкес көліктің барлық түрлерімен тасымалдайды. Электр аспаптарды нақты түрдегі көлікте қолданылатын жүктерді тасымалдау ережелеріне сәйкес көліктің барлық түрлерімен тасымалдайды.

Аспаптардың тасымалдануы оларға атмосфералық жауын-шашын мен желі орталардың тікелей әсер ету мүмкіндігін болдырмауы керек.



Назар аударыңыз! Қызмет мерзімі аяқталғаннан кейін құралды тұрмыстық қалдықтармен бірге шығарып тастамаңыз. Оны одан әрі кәдеге жаратуға арналған мамандырылған пунктке тапсырыңыз. Сіз осымен қоршаған ортаны қорғауға көмектесе аласыз

УТИЛИЗАЦИЯҒА ТАЛАПТАР



Назар аударыңыз! Электр құралының пайдалану мерзімі аяқталғаннан кейін оны әдеттегі тұрмыстық қалдықтармен бірге тастамай, ресми жинау пунктіне кәдеге жаратуға жіберіңіз. Осылайша, Сіз қоршаған ортаны сақтауға көмектесесіз.

Өнімдерді тастау кезінде пайдаланылатын зиянды қалдықтар, жазылған тәртіпті жинау және жасау бойынша жарамды есепке алынуы және сараптауы керек, осының ішінде санитариялық санитарлық нормативтік құжаттар мен талаптар бойынша, оның ішінде «Қолдану және әзірлену зиянды қалдықтарының қойылымы және қолдануға арналған санитарлық санитарлық талаптар» (СанПІН 2.1.7.1322-03) бойынша

ОРЫНДАУ

өткізу ережелері белгіленбеген.

ТЕХНИКАЛЫҚ СИПАТТАМАЛАР

PVCSDC 2002 - портативті пылесос, пылесос таңбалауымен, үйлі, POLARIS торговой белгілі электрлік маркасы
Шаң контейнерінің көлемі: 0,65 л
Қуат көзі: қайта зарядталатын литий-ионды батарея 2500 мАч 29,6 В
Қуаты 500 Вт
Батареяны зарядтау уақыты: алдымен 4-6 сағат, содан кейін 3 сағатқа дейін пайдаланыңыз
АКБ жұмыс уақыты: таңдалған режим мен конфигурацияға байланысты 11-ден 60 минутқа дейін
Зарядтағыштың сипаттамалары:
Кіріс кернеуі: 100-240 В
Жиілік: 50/60 Гц
Шығыс кернеуі: 34,2 В
Шығыс тогы: 1,0 А
Қорғаныс класы – II



Ескерту: өзгерістер мен жақсартуларды енгізудің үздіксіз процесінің салдарынан нұсқаулық пен өнім арасында кейбір айырмашылықтар байқалуы мүмкін. Өндіруші пайдаланушы осыған назар аударары деп үміттенеді.

Жұмыс істеу режимі	Толық зарядталған АКБ-дан жұмыс істеу уақыты (минуттар)*
1 ECO	50 – 55
2 AUTO	20 – 22
3 MAX	11 – 13

Кемесе жұмыс уақыты көрсетілген барлық режимдерде электрлік қарым-қатынасын қоса пайдалануға арналған уақыттық мәні

АҚАУЛЫҚТАР ЖӘНЕ ОЛАРДЫ ЖОЮ ӘДІСТЕРІ

33

Бұл кестеде аспапты пайдалану кезінде туындауы мүмкін болатын ең көп таралған мәселелер атап шығылған.

Егер туындаған мәселелерді өз бетінше шешу мүмкін болмаса, тұтынушыларды қолдау орталығына немесе авторизацияланған сервис орталығына жүгініңіз.



Назар аударыңыз! Егер Сіз төменде сипатталған қадамдар көмегімен мәселені өз күшіңізбен шеше алмасаңыз, POLARIS авторизацияланған сервистік орталығына хабарласуды сұраймыз.

Ақаулықтың көрінуі	Пайда болу себептері	Жою әдістері
Аспап іске қосылмайды	АКБ разрядталған	АКБ зарядталуын жүргізіңіз.
Аспап зарядталмайды	База желіге қосылмаған Батарея құрылғыға орнатылмаған	Шеңберді желіге қосыңыз Батареяны пилесосқа орнатыңыз
Сору қуаты жеткіліксіз немесе жұмыс кезінде төмендейді	1. Шаң жинағыш контейнерде, сүзгіште немесе саптамада бітеліп қалу пайда болды	1. Шаң жинағыш контейнерді тазалаңыз. Сүзгіні тазалаңыз немесе ауыстырыңыз. Қондырмадағы бітеліп қалуды тексеріңіз және жойыңыз Үй-жайдағы ауаны ылғалдандыру шараларын қолданыңыз. Статикалық зарядтарды арылту үшін металл заттарға саптаманы үнемі жақындатып ұстаңыз
Жұмыс кезіндегі электр разрядтары және саптама корпусына шаңның жабысып қалуы	Үй-жайдағы ауаның төмен ылғалдылығына байланысты статикалық электр	
Жұмыс кезінде аспаптың күтпеген жерде сөніп қалуы	1. Мотордың қызып кетуінен қорғаныс құрылғы іске қосылды 2. Аккумулятордың толық разрядталуы АКБ зарядының индикаторы толық бару (барлық бөлшектер жатады немесе жарқындамайды)	Қызудың ықтимал себептерін жойыңыз (шаң жинағыштың, сүзгінің және қондырмалардың ластануы). Қайталап қосар алдында аспапқа салқындауы үшін 30 минуттан кем емес уақыт беріңіз Аккумуляторлық батареяның зарядталуын жүргізіңіз.
Аспаптың жұмысы кезінде электр шетқасының күтпеген тоқтап қалуы	Электр шетқасы шаш, жіп, жүн және т. б. қоқыспен көмкерілген.	Электр шетқасының білігіне тазалау жүргізіңіз. Тазартылған біліктің айналмай қалған кезде СО жүгініңіз.

Құмжық жинаушының ИНДИКАЦИЯСЫ

ТҮС	ӘРЕКЕТ	СЕБЕПТЕР
ЖАСЫЛ Батарея зарядының индикаторы	жаратады	Тоқтату үшін 1 секунд бойы батырыңыз. Құмарлық тарту 15 секундтан кейін аяқталады.
САРЫ Батарея зарядының индикаторы	жаратады шығар	Шаңға арналған қап толған. Құмарлықтың кесектігі орнатылмаған Құмарлықтың кесектігі дұрыс орнатылмаған
ҚЫЗЫЛ Батарея зарядының индикаторы	айқын жарқындайтын тез жарқындайтын	Ауыз тарту бүлінішке түсгенді Вентилятордың жұмысында қателік



ДИСПЛЕЙДЕГІ ҚАТЕ КӨРСЕТКІШТЕРІ

КӨРСЕТКІШ	МӘНІ	ДИСПЛЕЙДЕ
	Қылқалам блокталған/кептеліп қалды	Қылқалам белгішесі индикатормен бірге қызыл болып жыпылықтайды
	Мотор жұмысындағы қате	Қозғалтқыш белгішесі индикатормен бірге қызыл болып жыпылықтайды
	Қысқа тұйықталу	Қысқа тұйықталу белгішесі индикатормен бірге қызыл болып жыпылықтайды

СЕРТИФИКАЦИЯ ТУРАЛЫ АҚПАРАТ

Бұйым КО ТР 004/2011 «Төмен вольтты құралдардың қауіпсіздігі туралы», КО ТР 020/2011 «Техникалық құралдардың электромагниттік үйлесімдігі» талаптардың сәйкестігіне растау процедурасынан өткен және Кедендік Одақтың мүше мемлекеттері нарығында бұйымдарды ұстаудың бірыңғай белгісімен таңбаланды. Сәйкестік сертификатының/декларациясының нөмірі және оның қолданылу мерзімі туралы ақпаратты Сіз POLARIS бұйымын сатып алған жерде немесе өндірушінің Уәкілетті өкілінен ала аласыз



Өнімге арналған есептелген қызмет көрсету мерзімі: 3 жыл

Инверторлық сорапқа кепілді мерзім: 10 жыл

Шаңсорғышқа кепілді мерзім: сатып алған күннен бастап 24 ай

ӨНІМДІ ҚАЙТАРАЙЫҢЫЗ: құрылғы шілдігінде көрсетілген

Бұйым құрамына табиғи тозуға бейім және/немесе шектеулі қызмет ету мерзімі бар және оларың ресурстары аяқталғаннан кейін тегін ауыстырылуға жататын құрамдас бөлшектер кіреді. Осы құрамдас бөлшектерге Өндіруші шектеулі кепілдік береді. Бұл тауарда осындайлар болып табылады:

- **Аккумуляторлық батарея** – кепілдік мерзімі 6 ай

Өндіруші:

NINGBO HANSHAN OVERSEAS ASIA LIMITED

Мекенжайы: № 158 Доншан Лю, Хушан Чжидао, Цыси, Чжэцзян провинциясы, ҚХР
Manufacturer: NINGBO HANSHAN OVERSEAS ASIA LIMITED

No. 158 Dongshan Lu, Hushan Jiedao, Cixi City, Zhejiang Province, PRC

Өндірушінің РФ және Кедендік Одақтың мүше мемлекеттеріндегі Импорттаушысы және Уәкілетті өкілі: "ЭйДжиАй Электроникс" ЖШҚ, Ресей, 115419, Маскеу қ., Орджоникидзе көшесі, 11-үй, 3-құрылыс, 4-қабат 1 -үй-жай 13-бөлме, Тел. +7 (495) 419-11-78

Бірыңғай анықтамалық қызметтің телефоны 8-800-700-11-78

ГАРАНТИЯЛЫҚ МІНДЕТТЕР

Бұйым: Тұрмыстық электр шаңсорғышы

Модель: PVCSDC 2002

Осы кепілдік бұйымды сатып алудың расталған күнінен бастап 24 ай бойы әрекет етеді және «Тұтынушылардың құқықтарын қорғау туралы» РФ Заңына сәйкес бұйымға кепілдік қызмет көрсетілуін білдіреді.

- Өндірушінің кепілдікті міндеттемелері («POLARIS») сауда маркасымен шығарылатын және өндіруші уәкілеттік берген сатушылардан, кепілдік қызмет көрсетілетін елдерде (сатып алу орнына қарамастан) сатып алынған барлық үлгілерге қолданылады.
- Бұйым пайдалану жөніндегі нұсқаулыққа және қауіпсіздік жөніндегі ережелер мен талаптарды сақтауға қатаң сәйкестікте пайдаланылуы тиіс.
- Осы кепілдік тауарды тұтынушыға бергеннен кейін пайда болған келесі кемшіліктерге қатысты болмайды:
 - Химиялық, механикалық немесе өзге де әсер ету, бөгде заттардың, сұйықтықтардың, жәндіктердің және олардың тіршілік ету өнімдерінің бұйымның ішіне түсуінен;
 - Бұйымды оның тікелей міндетінен тыс пайдалануында болатын қате пайдаланылуы, сондай-ақ Пайдалану жөніндегі нұсқаулықтың және қауіпсіздік техникасы ережелерінің талаптарын буза отырып, бұйымды орнату және пайдаланудан;
 - Бұйымды ол арналмаған мақсаттарда пайдаланудан;
 - Қалыпты пайдалану, сонымен қатар функционалдық қасиеттеріне әсер етпейтін: сыртқы немесе ішкі беттің механикалық зақымдануы (майысулар, сызаттар, ескірулер), металл түсінің табиғи өзгеруі, оның ішінде құбылмалы және қара дақтардың пайда болуы, сондай-ақ жабынды зақымдалған жерлерде және металдың жабылмаған ұтаскелерінде металл жемірілуінен;
 - Өңдеу бөлшектерінің, қондырмалар мен аксессуарлардың, шамдардың, батареялардың, қорғаныс экрандардың, қоқыс жинағыштардың, тығыздағыш элементтердің, бөлдіктердің, шеткалардың пайдалану мерзімі шектеулі басқа бөлшектердің және пайдалану барысында табиғи тозуға бейім бөлшектердің тозуы;
 - Авторизацияланған сервистік орталықтары* болып табылмайтын тұлғалар немесе ұйымдар бұйымды жөндеуінен;
 - Бұйымның тасымалдау кезіндегі, дұрыс пайдаланбау, сондай-ақ бұйымның конструкциясында көзделмеген модификациялармен немесе өз бетінше жөндеумен байланысты зақымдануларына.
- Егер бұйымда паспорттық сәйкестендіру тақтайшасы жоқ болса, немесе ондағы деректер жойылған не түзетілген болса, өндіруші кепілдікті міндеттемелер үшін жауапты болмайды.
- Осы кепілдік тек қана жеке тұрмыстық қажеттіліктер үшін жарамды және де коммерциялық, өнеркәсіптік немесе кәсіби мақсаттар үшін пайдаланылатын бұйымдарға қолданылмайды.

Назар аударыңыз!! Өндіруші POLARIS бұйымымен адамдарға, үй жануарларына, қоршаған ортаға тікелей немесе жанама келтірілген зиян немесе егер бұл бұйымды пайдалану және орнату ережелерін немесе шарттарын сақтамау, тұтынушының немесе үшінші тұлғалардың қасақана немесе абайсыз әрекеттері нәтижесінде болған жағдайда мүлікке келтірілген зиян үшін жауапты болмайды.

POLARIS бұйымдарына техникалық қызмет көрсету, сапаны тексеру, кепілдік және кепілдік жөндеу бойынша барлық сұрақтар бойынша жақын жердегі POLARIS қызмет көрсету орталығына немесе сатушыға – POLARIS өкілетті дилеріне хабарласыңыз

POLARIS бұйымдарына кепілді жөндеуді тек POLARIS Авторизацияланған сервистік орталықтары жүзеге асырады.

*Компанияның веб-сайтындағы Авторизацияланған Қызмет көрсету орталықтарының мекен-жайлары: www.polaris.ru
Кепілдік жөндеу кезінде бұйымды сатып алу күнін растау немесе заңда көзделген өзге де талаптарды ұсыну үшін Сізден сатып алу туралы құжаттарды сақтауды сұраймыз.

Мұндай құжаттар POLARIS толтырылған кепілдік талоны, қассалық чек немесе сатушының түбіртегі, сатып алу күні мен орнын растайтын өзге де құжаттар болып табылуы мүмкін.

Бұйымды сатып алу күнін растайтын құжат ұсынылмаған кезде кепілдік мерзімі бұйым дайындалған күннен бастап есептеледі.

Дайындалған күні бұйымның артқы қабырғасындағы паспорттық сәйкестендіру тақтайшасында көрсетілген

