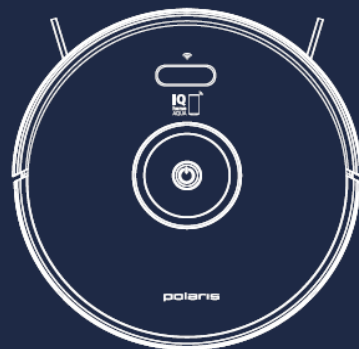


# polaris

since 1995

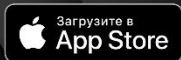


## **PVCR 3200 IQ Home Aqua**

Руководство по эксплуатации / Гарантия  
Manual instruction / Guarantee

ПОДРОБНАЯ ИНФОРМАЦИЯ  
О РАБОТЕ РОБОТА-ПЫЛЕСОСА  
В ПРИЛОЖЕНИИ POLARIS IQ HOME:

Загрузить в App Store  
Загрузить в Google Play



## СОДЕРЖАНИЕ

Общая информация	3
Общие указания по безопасности прибора	3
Специальные указания по безопасности данного прибора	5
Сфера использования	6
Комплект поставки	6
Описание прибора	7
Распаковка прибора и подготовка к эксплуатации	8
Аккумуляторная батарея прибора (АКБ) – зарядка/замена	8
Обозначения индикаторов пылесоса	10
Подготовка пространства для уборки	10
Эксплуатация	11
Настройка и использование функции удаленного контроля	11
Управление пылесосом без использования удаленного контроля	21
Чистка и уход	23
Неисправности и методы их устранения	25
Требования по утилизации	27
Хранение/Транспортировка/Реализация	27
Технические характеристики	27
Информация о сертификации	28
Гарантийные обязательства	28

## ОБЩАЯ ИНФОРМАЦИЯ

Настоящее руководство по эксплуатации предназначено для ознакомления с техническими данными, устройством, правилами эксплуатации и хранения пылесоса бытового, **PVCR 3200 IQ Home Aqua POLARIS** (далее по тексту – пылесос, прибор).

### Уважаемый покупатель!

Благодарим Вас за выбор продукции, выпускаемой под торговой маркой **POLARIS**. Наши изделия разработаны в соответствии с высокими требованиями качества, функциональности и дизайна. Мы уверены, что Вы будете довольны приобретением нового изделия нашей фирмы.

Перед началом эксплуатации прибора внимательно прочитайте данное руководство, в котором содержится важная информация, касающаяся Вашей безопасности, а также рекомендации по правильному использованию прибора и уходу за ним.

Сохраните руководство вместе с гарантийным талоном, кассовым чеком, по возможности, картонной коробкой и упаковочным материалом.

**IQ**  
home

## ОБЩИЕ УКАЗАНИЯ ПО БЕЗОПАСНОСТИ

- Эксплуатация прибора должна производиться в соответствии с «Правилами технической эксплуатации электроустановок потребителей».
- Прибор предназначен исключительно для использования в быту.
- **Перед использованием внимательно прочитайте настоящее Руководство и сохраните его.**
- Прибор должен быть использован только по назначению.
- Данный прибор не предназначен для использования людьми (включая детей), у которых есть физические, нервные или психические отклонения, или недостаток опыта и знаний, за исключением случаев, когда за такими лицами осуществляется надзор или проводится их инструктирование относительно использования данного прибора лицом, отвечающим за их безопасность. Необходимо осуществлять надзор за детьми с целью недопущения их игр с прибором.



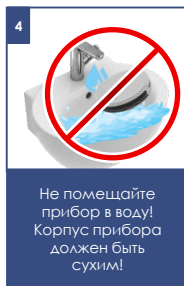
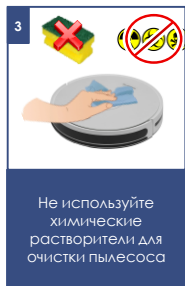
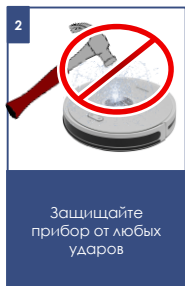
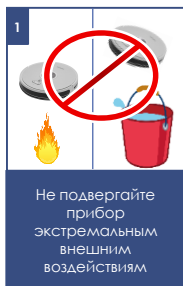
**Внимание!** Не используйте прибор вблизи ванн, раковин или других емкостей, заполненных водой.

- Ни в коем случае не погружайте прибор в воду или другие жидкости.
- Каждый раз перед включением прибора осмотрите его. При наличии видимых повреждений прибора и аксессуаров не используйте его до устранения проблемы.
- Для зарядки аккумулятора (АКБ) используйте только зарядное устройство (адаптер) и зарядную базу, входящие в комплект пылесоса данной модели. Не используйте данный адаптер в иных целях.
- При наличии повреждений зарядной базы, адаптера и шнура питания ни в коем случае не включайте адаптер в розетку. При необходимости замены (ремонта) зарядной базы и адаптера обратитесь в авторизованный сервисный центр. **Не разбирайте зарядную базу и адаптер!**
- Для обеспечения зарядки аккумулятора сначала вставьте штекер адаптера в соответствующее гнездо зарядной базы и разместите базу у стены убираемой комнаты рядом с розеткой, а затем – вставьте вилку адаптера в розетку. Не оставляйте адаптер включенным в сеть после зарядки аккумулятора и не оставляйте зарядную базу на полу, если прибор используется редко.



**Внимание! Замыкать металлическими предметами между собой контакты зарядной базы категорически запрещено!**

- Заряд батареи производится только при использовании зарядной базы. Необходимость зарядки АКБ определяется прибором автоматически.



- Включайте адаптер только в источник переменного тока (~). Перед включением убедитесь, что адаптер рассчитан на напряжение, используемое в сети.
- Любое ошибочное включение лишает Вас права на гарантийное обслуживание.
- Не пользуйтесь нестандартными источниками питания или устройствами подключения.
- Перед включением адаптера в сеть убедитесь, что его штекер вставлен в соответствующее гнездо зарядной базы.
- Не используйте прибор вне помещений. Предохраняйте прибор от жары, прямых солнечных лучей, ударов об острые углы, влажности (ни в коем случае не погружайте прибор в воду).
- Не включайте адаптер питания в сеть (не касайтесь его) влажными руками.
- Не оставляйте прибор, зарядную базу и адаптер без присмотра, если не используете удаленное управление или функцию уборки по расписанию. При использовании удаленного управления рекомендуется использовать зарядную базу для парковки робота.
- Во избежание разряда батареи отключайте прибор выключателем питания ON/OFF, если он не работает и не находится на базе.
- Храните прибор, зарядную базу и адаптер в недоступном для детей месте.
- Нельзя переносить адаптер, держа его за шнур питания. Запрещается также отключать адаптер от сети, держа его за шнур питания. При отключении адаптера от сети держитесь за корпус адаптера, не касаясь токопроводящих штырей.
- Не производите ремонт прибора и входящих в комплект аксессуаров самостоятельно. Неквалифицированный ремонт представляет прямую опасность для пользователя. Ремонт, осмотр и регулировка должны производиться только квалифицированными специалистами сервисного центра.
- Для ремонта прибора могут быть использованы только оригинальные запасные части.




**Внимание!** При возникновении неисправностей любого характера обращайтесь в Авторизованный сервисный центр POLARIS или к официальному продавцу Polaris.

# СПЕЦИАЛЬНЫЕ УКАЗАНИЯ ПО БЕЗОПАСНОСТИ ДАННОГО ПРИБОРА



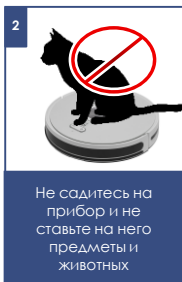
**При работе пылесоса не располагайте на полу убираемой комнаты работающие нагревательные приборы и другие источники тепла.**

- Запрещается использование пылесоса без пылесборочного контейнера, а также без предусмотренных в контейнере фильтра и HEPA фильтра, установленных и обслуженных должным образом в соответствии с **настоящим Руководством**. Убедитесь перед использованием, что пылесборник и фильтры правильно установлены.
- Не используйте химические растворители для очистки пылесоса.
- Не собирайте пылесосом следующие предметы и материалы:
  - горящие предметы: пепел, угольки, окурки и др.;
  - острые предметы: битое стекло, иголки, канцелярские кнопки, скрепки и др.;
  - краситель, используемый в принтерах или копировальных машинах, т.к. он является электропроводной смесью и не удаляется из фильтра полностью;
  - ядовитые, взрывоопасные и разъедающие вещества;
  - асбест или асбестовую пыль;
  - строительную гипсо-цементно-известковую пыль;
  - влажную пыль и грязь;
  - крупнолистовые фрагменты;
  - воду и водосодержащие жидкости.

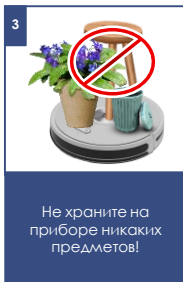
- Используйте только рекомендованные производителем аксессуары и запасные части.
- Не закрывайте воздуховыпускные отверстия пылесоса.
- Запрещено устанавливать работающий пылесос на края и боковые части корпуса. Пылесос во время работы всегда должен находиться в горизонтальном положении, кнопкой  вверх. Следите за устойчивостью пылесоса на краю ступеней лестницы и при разнице высот пола. При необходимости установите на краю пола преграду.  
Ширина ступеней лестницы должна превышать габариты прибора, включая вращающиеся боковые щетки, в противном случае использовать прибор на лестнице не следует.
- Данный прибор подходит для твердых напольных покрытий и ковров с низким ворсом (до 5 мм). Прибор не может использоваться на неровном полу и на коврах с высоким ворсом, а также при наличии на полу препятствий в виде лежащих проводов.
- При чистке ковров с низким ворсом рекомендуется снять боковые щетки во избежание их поломки. Если ковер имеет на краях бахрому – на время уборки уберите ее под ковер. Скатерти, покрывала и занавески в местах уборки не должны касаться пола.
- Прибор рассчитан на работу только с оригинальной АКБ и зарядным устройством, поставляемым в комплекте. Использование посторонних устройств для питания и зарядки может вызвать повреждение прибора.
- Перед использованием прибора уберите с пола все хрупкие и бьющиеся предметы, а также провода и игрушки. Не позволяйте детям садиться на робот и использовать его, как игрушку.
- Не садитесь на прибор и не ставьте на него предметы и животных.
- Очищайте прибор и пылесборочный контейнер после каждого использования.
- Не мойте пылесос под струей воды, не протирайте его мокрой тряпкой и не используйте на мокром полу. Запрещается уборка пылесосом мокрой пыли и грязи.
- Перед утилизацией изделия извлеките аккумулятор.
- Утилизацию батарей следует проводить в соответствии с местными законами и правилами.
- Даже если изделие сильно повреждено, запрещается сжигать его, а аккумулятор может привести к взрыву.



Во время работы убирайте с пола провода, кабели, работающие нагреватели



Не садитесь на прибор и не ставьте на него предметы и животных



Не храните на приборе никаких предметов!



Следите за устойчивостью пылесоса на краю ступеней лестницы

## СФЕРА ИСПОЛЬЗОВАНИЯ

- Прибор предназначен исключительно для бытового использования в соответствии с данным Руководством.
- Пылесос предназначен для сухой и влажной уборки пола бытовых помещений с твердой ровной поверхностью путем всасывания пыли и мелкого мусора с протиркой пола влажной тряпкой. Прибор не предназначен для промышленного и коммерческого использования.
- Прибор также не предназначен для использования вне помещений и в неотопливаемых помещениях с температурой воздуха ниже +15°C и повышенной влажностью.
- Производитель не несет ответственности за ущерб, возникший в результате неправильного или непредусмотренного настоящей инструкцией использования.

## КОМПЛЕКТ ПОСТАВКИ

- |  |         |
|--|---------|
| 1. Робот-пылесос в сборе                                       | - 1 шт. |
| 2. Пылесборник (установлен)                                    | - 1 шт. |
| 3. Контейнер для влажной уборки с микрофиброй                  | - 1 шт. |
| 4. АКБ (аккумуляторная батарея - установлена)                  | - 1 шт. |
| 5. База для зарядки  | - 1 шт. |
| 6. Батарейки AAA (входят в комплект)                           | - 2 шт. |
| 7. Зарядное устройство (адаптер)                               | - 1 шт. |
| 8. Боковые щетки (не установлены):                             | - 4 шт. |
| 9. Запасной комплект HEPA фильтра и первичного фильтра - 1 шт. |         |
| 10. Щетка для чистки   | - 1 шт. |
| 11. Микрофибра для влажной уборки запасная                     | - 1 шт. |
| 12. Пульт дистанционного управления                            | - 1 шт. |
| 13. Инструкция по эксплуатации                                 | - 1 шт. |
| 14. Гарантийный талон  | - 1 шт. |
| 15. Упаковка (полиэтиленовый пакет + коробка)                  | - 1 шт. |



**Примечание.** Рисунки и иллюстрации приведены в ознакомительных целях и могут отличаться от фактического внешнего вида изделия. Конструкция и технические характеристики изделия могут быть изменены без предварительного уведомления.



Робот-пылесос в сборе



Зарядное устройство (База + Адаптер)



Боковые щетки (4 шт.)



Контейнер для влажной уборки с микрофиброй



Пульт ДУ



Запасной HEPA фильтр

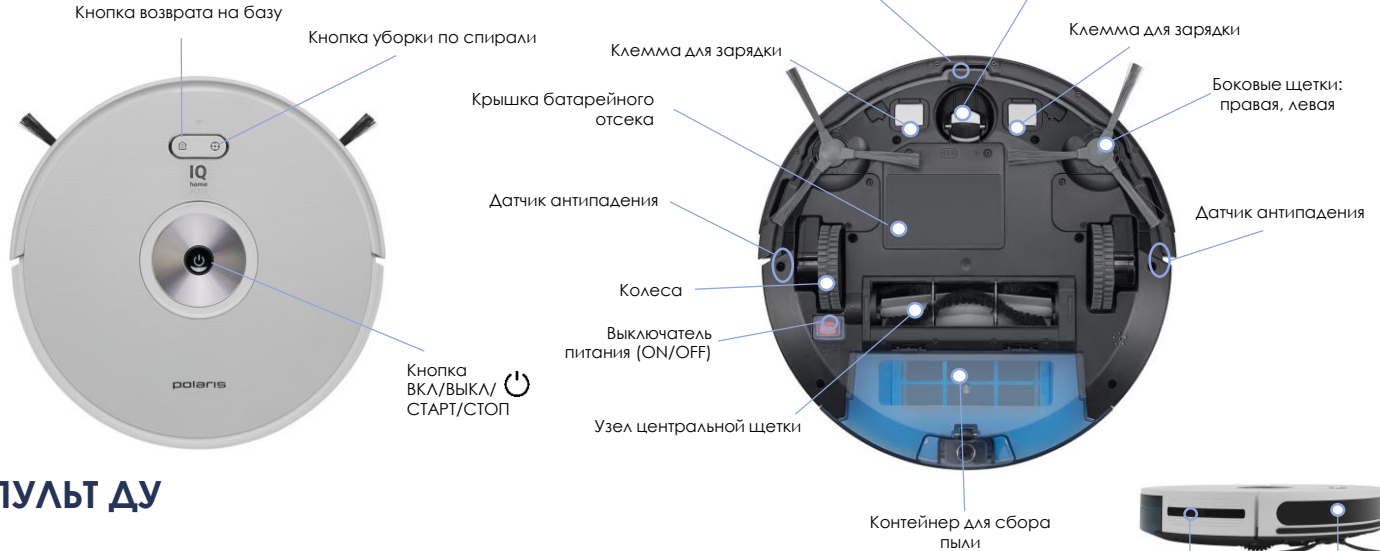


Щетка для чистки

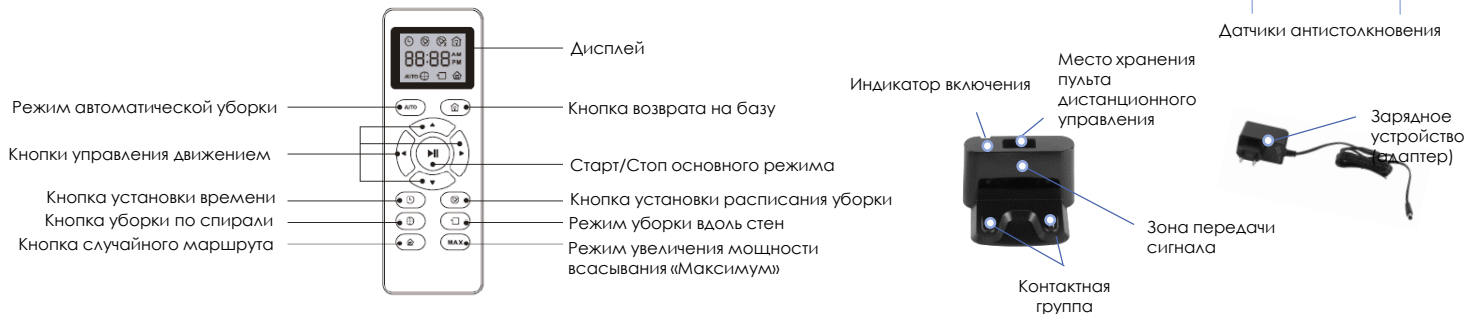


Инструкция по эксплуатации / Гарантийный талон

## ОПИСАНИЕ ПРИБОРА



## ПУЛЬТ ДУ

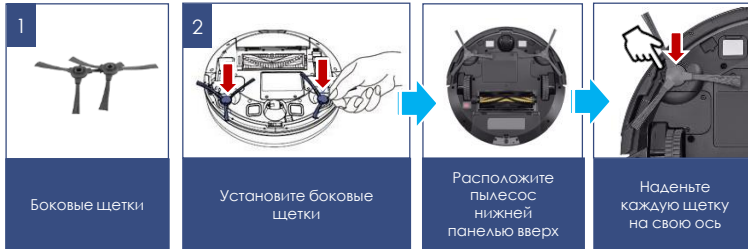


## РАСПАКОВКА ПРИБОРА И ПОДГОТОВКА К ЭКСПЛУАТАЦИИ

- Откройте коробку, аккуратно извлеките прибор, освободите его от всех упаковочных материалов.
- Снимите все рекламные наклейки с корпуса прибора.
- Проверьте комплект поставки (см. раздел «Комплектация»).
- Извлеките все аксессуары и зарядное устройство.
- Убедитесь, что все комплектующие не повреждены.
- Установите боковые щетки. Для этого расположите пылесос нижней панелью вверх. Наденьте каждую щетку на свою ось, слегка нажав сверху до щелчка.



**Внимание!** Перед первым использованием необходимо полностью зарядить аккумулятор. См. раздел «ЗАРЯДКА АКБ».



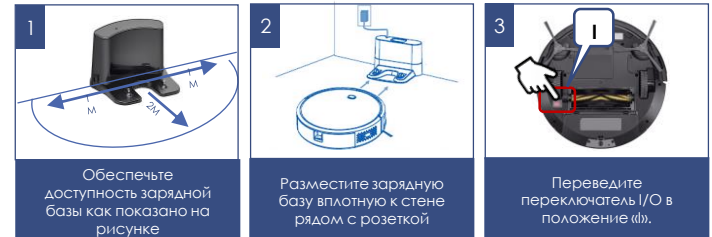
**Внимание!** Замыкать металлическими предметами между собой контакты зарядной базы категорически запрещено! Перед длительным хранением полностью зарядите АКБ.

## ЗАРЯДКА АКБ

### ИСПОЛЬЗОВАНИЕ ЗАРЯДНОЙ БАЗЫ

При использовании зарядной базы необходимость зарядки АКБ и местоположение зарядной базы определяется прибором автоматически. Переключатель I/O на корпусе пылесоса должен находиться в положении «I».

- Разместите зарядную базу вплотную к стене убираемой комнаты рядом с розеткой, вставьте вилку адаптера в розетку. Сигнальный индикатор на базе засветится.
- Не должно быть препятствий на расстоянии 1 метра с двух боковых сторон и на расстоянии 2 метров с передней стороны от зарядной базы. Также в зоне расположения базы не должно быть зеркал и сильно отражающих поверхностей в пределах до 15 см от пола по высоте. Если такие поверхности имеются – закройте их.
- Не ставьте базу напротив окна, если возможно попадание на нее прямых солнечных лучей. Для зарядки включите робот переключателем питания, направьте его на базу. Если робот из-за низкого заряда батареи сигнализирует, что не может встать на базу (см. стр.25) – установите его вручную. Следите, чтобы контакты на базе совпали с контактами на приборе.
- Не оставляйте адаптер включенным в сеть после зарядки аккумулятора и отключайте питание пылесоса переключателем I/O, если не используете ежедневную уборку по расписанию и удаленное управление.
- Не оставляйте зарядную базу на полу, если прибор длительно не используется.
- Перед длительным хранением разрядите АКБ наполовину. Не храните прибор и АКБ в условиях отрицательных температур.



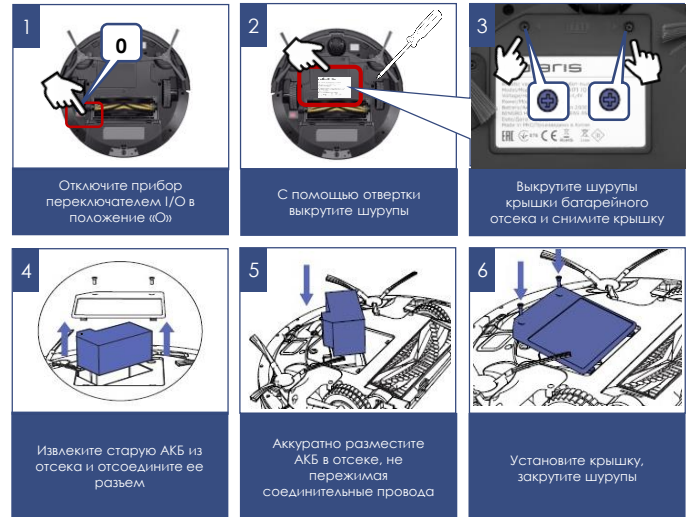


**Примечание:**

- Никогда не оставляйте пылесос с разряженной батареей на длительное время, не храните пылесос (батарею) в неотапливаемых помещениях при температуре ниже +5°C. Это приведет к отказу батареи. При длительном хранении пылесоса незаряженным также возможен критический разряд батареи.
- Если прибор долго не используется, рекомендуется производить зарядку АКБ каждые 3 месяца, предварительно полностью разрядив, для чего необходимо запустить прибор в работу на максимально возможное время.
- Рекомендуется заряжать АКБ только тогда, когда прибор сигнализирует о ее скорой разрядке, или когда она уже полностью разряжена. Включать прибор лучше, когда АКБ полностью зарядится. Полное время автономной работы прибора с новым АКБ может составлять до 150 минут (не используя режим MAX). Со временем это значение может уменьшаться.
- Пришедшую в негодность АКБ необходимо отсоединить и утилизировать.

**ЗАМЕНА АКБ**

- Отключите его переключателем I/O на корпусе прибора, переведя его в положение «0».
- Расположите прибор нижней панелью вверх.
- С помощью отвертки с крестообразным шлицем (в комплект не входит) выкрутите шурупы крышки батарейного отсека и снимите крышку, подцепив ее со стороны расположения шурупов.
- Извлеките старую АКБ из отсека и отсоедините ее разъем, для чего нажмите на сбавчку замка разъема пылесоса и выдерните из него разъем АКБ. Чтобы подключить новую АКБ, вставьте разъем АКБ в разъем питания пылесоса до щелчка. Аккуратно разместите АКБ в отсеке, не пережимая соединительные провода.
- Установите на место крышку батарейного отсека, вставив пластиковые выступы в отверстия. Закрутите шурупы.



## ОБОЗНАЧЕНИЕ ИНДИКАТОРОВ

Состояние прибора	Цвет индикатора
Заряжается	Розовый / мерцает
Низкий заряд батареи	Голубой+розовый (красный), постоянно светится
Заряжен / В режиме уборки	Голубой, постоянно светится
Отключен / в спящем режиме	Не светится
Показывает ошибку	Красный

## ПОДГОТОВКА ПРОСТРАНСТВА

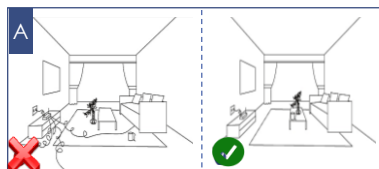
Из-за сложности домашней среды робот может пропустить некоторую недоступную область.

Для достижения лучшего результата рекомендуется использовать робот ежедневно.

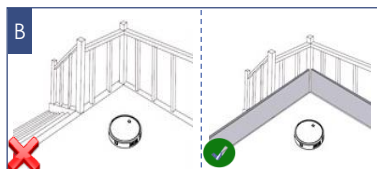
Переместите мешающие в зоне чистки препятствия, уберите с пола игрушки и провода. Используйте пылесос только на твердом ровном покрытии и на коврах с коротким ворсом.

Не стойте на пути или в дверном проеме при уборке, иначе робот не уберет эти области.

Установите преграду, если робот убирает площадку между пролетами лестницы или при малом расстоянии между мебелью.



Переместите мешающие в зоне чистки препятствия, уберите с пола игрушки и провода. Используйте пылесос только на твердом ровном покрытии и на коврах с коротким ворсом



Установите преграду, если робот убирает площадку между пролетами лестницы или при малом расстоянии между мебелью

- Установите преграду, если робот убирает площадку между пролетами лестницы или при малом расстоянии между мебелью. Рис. В.
- Установите в отсек на задней части прибора очищенный пылесборник в сборе с фильтрами (см. раздел «Описание прибора»), либо контейнер для влажной уборки, предварительно наполнив его водой до верхней отметки, в сборе с микрофиброй. Рис. С. Перед влажной уборкой следует очистить пол от пыли.



**Внимание:** Эксплуатация прибора без контейнера для пыли либо без контейнера для влажной уборки категорически запрещена!

- Перед запуском каждой уборки удостоверьтесь, что контейнер для пыли или для влажной уборки установлен в корпус прибора.
- Если в процессе влажной уборки остановить робот (для добавления воды), он может убирать ранее убранную зону.
- Не используйте влажную уборку на ковре.
- Всегда заблаговременно наливайте чистую воду в контейнер.
- Не оставляйте остаток воды в контейнере после уборки. Снимайте данный контейнер при зарядке АКБ.

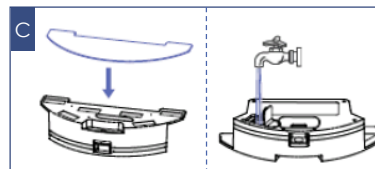


**Внимание:** использование неочищенной воды и добавление в воду моющих средств не допускается.



**Особое внимание!**

Запрещается использовать моющие средства для влажной уборки роботом-пылесосом. Нарушение этого правила может привести к негарантированному выходу из строя контейнера для влажной уборки»



Перед установкой контейнера для влажной уборки, предварительно наполните его водой до верхней отметки, а также прикрепите микрофибру

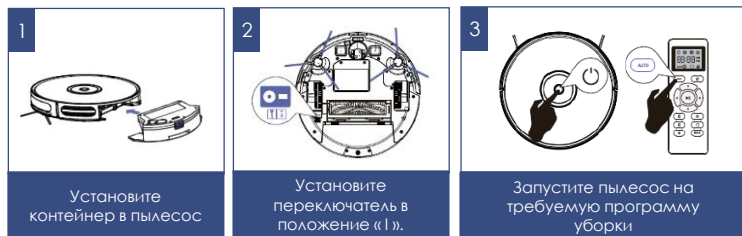


Установите в отсек на задней части прибора очищенный пылесборник в сборе с фильтрами, либо контейнер для влажной уборки

## ЭКСПЛУАТАЦИЯ

11

- Перед выполнением сухой уборки установите в отсек на задней части прибора очищенный пылесборник в сборе с фильтрами. Установите пылесос на пол панелью управления вверх. Установите переключатель в положение «I».
- Запустите программу уборки любым из доступных способов.



### ВНИМАНИЕ!

Робот-пылесос **может не заезжать на черное напольное покрытие** и не определять черные элементы мебели, так как ориентация выполняется при помощи отраженного света инфракрасного диапазона. Свет плохо отражается от черных поверхностей.



### ОБРАЩАЕМ ВАШЕ ВНИМАНИЕ!

Использование воды с повышенным уровнем жесткости может повлечь за собой засорение жиклеров подачи воды в компоненте товара (в контейнере, модуле подачи воды, щетке, базе для мойки и очистки и т.п.) отложениями растворенных в воде солей и примесями. Это не является производственным недостатком товара.

Изготовитель рекомендует использовать смягченную очищенную воду без примесей или регулярно производить очистку отверстий жиклеров. При засорении жиклеров подачи воды отложениями потребитель может:

- Самостоятельно произвести их очистку путем замачивания контейнера на несколько часов в растворе средства для снятия накипи для чайников, утюгов или кофемашин, приготовленном в соответствии с инструкцией к концентрату средства. После этого промыть контейнер чистой водой и, при необходимости почистить отверстия жиклеров иглой соответствующего диаметра, не расширяя исходного диаметра отверстия механическим воздействием, или продуть отверстия сжатым воздухом;
- Обратиться в АСЦ Polaris или к стороннему квалифицированному специалисту для проведения очистки отверстий жиклеров от отложений или для приобретения нового компонента вместо засоренного.

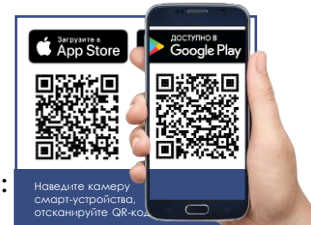
## НАСТРОЙКА И ИСПОЛЬЗОВАНИЕ ФУНКЦИЙ УДАЛЕННОГО КОНТРОЛЯ

Данный прибор имеет функцию удаленного управления с обратной связью с помощью мобильного устройства через универсальное приложение **Polaris IQ Home**



Установите приложение Polaris IQ Home на ваш телефон

Также вы можете скачать приложение по ссылке с сайта [www.polaris.ru](http://www.polaris.ru) из раздела, посвященного данной модели



### Используя приложение, Вы сможете:

- Зарегистрировать робот
- Устанавливать расписание уборки, запускать, останавливать или отменять циклы уборки
- Устанавливать настройки уборки
- Отслеживать процесс уборки
- Дать имя своему роботу
- Получить доступ к инструкции по настройке устройства
- Находить ответы на часто задаваемые вопросы
- Получать автоматические обновления ПО
- Связываться со службой поддержки.



### Важно!

Всегда загружайте обновление прошивки прибора, если приложение предлагает Вам это сделать.



### На заметку!

Вследствие постоянного процесса внесения изменений и улучшений, между руководством, изделием и приложением могут наблюдаться некоторые различия. Производитель надеется, что пользователь обратит на это внимание. **В связи с этим то, что Вы видите на экране может отличаться от того, что написано в данном Руководстве.**

## НАСТРОЙКА ПОДКЛЮЧЕНИЯ ПЫЛЕСОСА К СЕТИ Wi-Fi



**Совет!** Пожалуйста, перед настройкой подключения убедитесь, что Ваш телефон подключен к имеющейся домашней сети Wi-Fi.

При отсутствии домашней сети Wi-Fi обратитесь в специализированную компанию для создания домашней сети (установки роутера и подключения интернета).

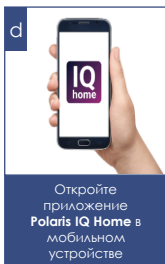
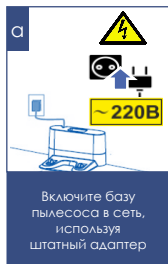
Роутер домашней сети должен работать на частоте 2,4 ГГц, **режим сети должен быть установлен 802.11 b/g/n**.



**Внимание!** Во избежание сбоя из-за разряда батареи в процессе настроек, перед подключением к Wi-Fi зарядите пылесос (установите пылесос на зарядную базу на 30 минут).

### Порядок действий:

1. Включите базу пылесоса в сеть, используя штатный адаптер.
2. Включите на пылесосе переключатель в положение I.
3. Откройте приложение **Polaris IQ Home** в мобильном устройстве.

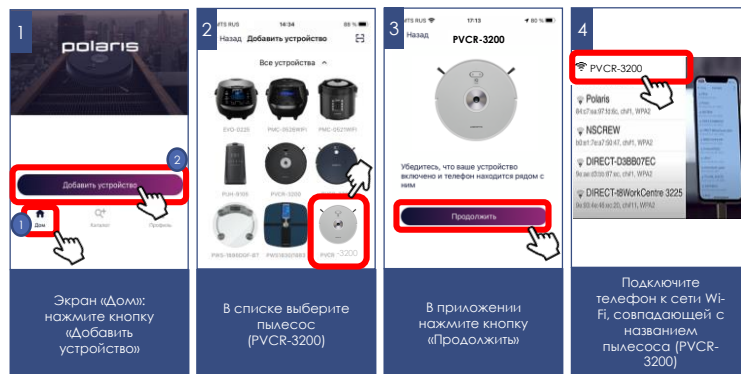


При первом подключении прибора к приложению необходимо отключить VPN и блокировщики рекламы (например, AdGuard). После завершения процедуры подключения их можно будет включить обратно.



## ДЛЯ ТЕЛЕФОНОВ С ОПЕРАЦИОННОЙ СИСТЕМОЙ Android (до 10 версии)

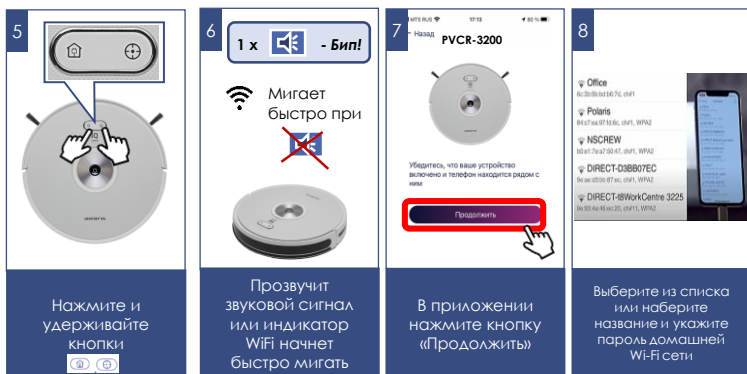
### Конфигурация нового устройства

- Экран «Дом»: нажмите кнопку «Добавить устройство».
- В списке «Все устройства» выберите пылесос (PVCR-3200)
- На открывшемся в приложении следующем экране нажмите кнопку «Продолжить».
- Нажмите кнопку «Открыть настройки», чтобы открыть настройки Wi-Fi на телефоне
- Подключите телефон к сети Wi-Fi, совпадающей с названием пылесоса (PVCR-3200)
- Вернитесь в приложение
- На следующем экране проведите сопряжение с Устройством





## Сопряжение с устройством

1. Нажмите и удерживайте на корпусе прибора кнопки   до звукового сигнала, (или пока индикатор WiFi начнет быстро мигать при отключенном звуковом сигнале).
2. Затем в приложении нажмите кнопку «Продолжить»
  - Выберите из списка или наберите название и укажите пароль WiFi сети, на которую вы хотите настроить устройство, и нажмите («Подключить»)
  - Подождите, пока процедура конфигурации завершится.






## Сопряжение ранее сконфигурированного устройства:

- Экран («Дом»): нажмите кнопку «Добавить устройство».
- В списке «В сети» выберите пылесос (PVCР-3200) (Если устройства нет в сети - убедитесь, что у Вас подключена Wi-Fi сеть, на которую сконфигурировано устройство)
- На следующем экране вас попросят провести сопряжение с Устройством:
  1. Нажмите и удерживайте на корпусе прибора кнопки   до звукового сигнала, (или пока индикатор WiFi начнет быстро мигать при отключенном звуковом сигнале).
  2. Затем в приложении нажмите кнопку «Продолжить»



## Переконфигурация устройства на другую Wi-Fi сеть (режим диагностики):

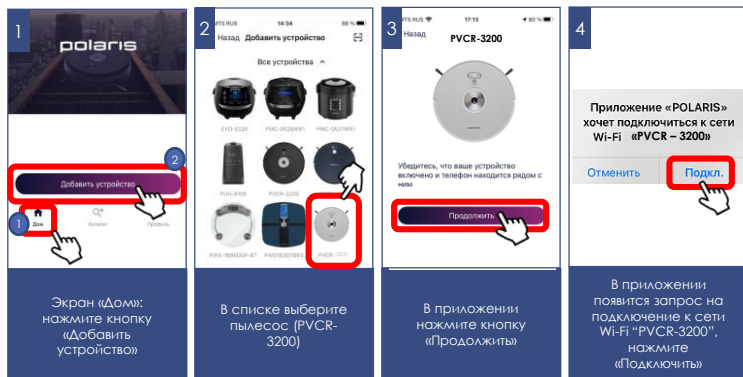
- Зажмите и удерживайте кнопки  , до звукового сигнала (или пока индикатор Wi-Fi начнет быстро мигать при отключенном звуковом сигнале).
- Повторно зажмите и удерживайте кнопки  до звукового сигнала (или пока индикатор Wi-Fi начнет медленно мигать).
- Экран «Дом»: нажмите кнопку «Добавить устройство».
- В списке «Все устройства» выберите пылесос (PVCR-3200).
- Нажмите кнопку «Открыть настройки», чтобы открыть настройки Wifi на телефоне
- Подключите телефон к сети WIFI, совпадающей с названием пылесоса (PVCR-3200)
- Вернитесь в приложение
- На следующем экране вас попросят провести сопряжение с Устройством:
  - Зажмите и удерживайте кнопки  до звукового сигнала (или пока индикатор Wi-Fi начнет быстро мигать при отключенном звуковом сигнале).
  - Затем в приложении нажмите кнопку «Продолжить»
- Укажите название и пароль WiFi сети, на которую вы хотите настроить устройство, и нажмите «Подключить»
- Подождите, пока процедура конфигурации завершится.



# ДЛЯ ТЕЛЕФОНОВ С ОПЕРАЦИОННОЙ СИСТЕМОЙ iOS и Android (версии 10 и выше)

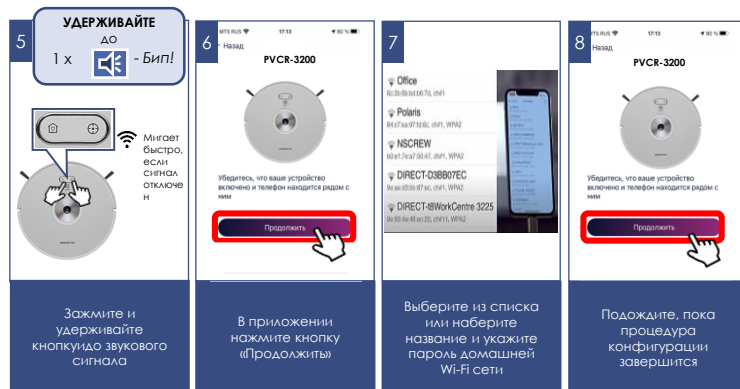
## Конфигурация нового устройства

- Экран «Дом»: нажмите кнопку «Добавить устройство».
- В списке «Все устройства» выберите пылесос (PVCР-3200).
- Нажмите «Продолжить».
- В приложении появится запрос на подключение к сети Wi-Fi «PVCР-3200», нажмите «Подключить».
- На следующем экране вас попросят провести сопряжение с Устройством





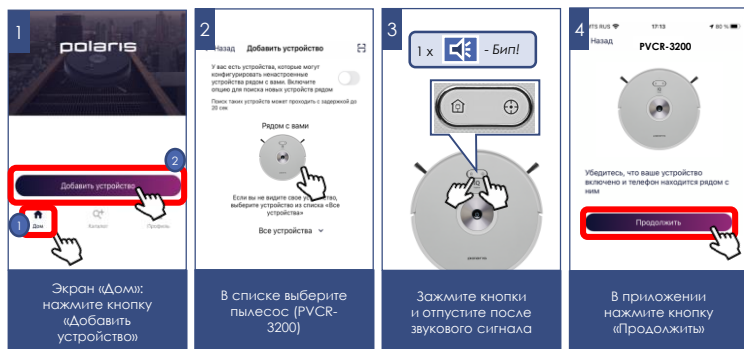
## Сопряжение с устройством

1. Зажмите и удерживайте кнопки до звукового сигнала или пока индикатор Wi-Fi начнет быстро мигать при отключенном звуковом сигнале.
2. Затем в приложении нажмите кнопку «Продолжить»:
  - Появится экран с доступными сетями Wi-Fi. Выберите нужную сеть и введите пароль Wi-Fi, на которую вы хотите настроить устройство, и нажмите «далее»
  - Подождите, пока процедура конфигурации завершится.
  - Нажмите «Продолжить»









## Сопряжение ранее сконфигурированного устройства:

1. Экран «Дом»: нажмите кнопку «Добавить устройство».
2. В списке «Рядом с Вами» выберите пылесос (PVCР-3200) (Если устройства нет в сети - убедитесь, что мобильное устройство подключено к Wi-Fi сети, на которую сконфигурировано устройство).
3. На следующем экране вас попросят провести сопряжение с Устройством:
  - Зажмите и удерживайте кнопки   до звукового сигнала. Индикатор Wi-Fi начнет быстро мигать.
  - Затем в приложении нажмите кнопку «Продолжить»



## Переконфигурация устройства на другую Wi-Fi сеть (режим диагностики):

- Зажмите и удерживайте кнопки   до звукового сигнала или пока индикатор Wi-Fi начнет быстро мигать при отключенном звуковом сигнале.
- Повторно зажмите и удерживайте кнопки   до звукового сигнала или пока индикатор Wi-Fi начнет медленно мигать.
- Экран «Дом» нажмите кнопку «Новое устройство».
- В списке «Все устройства» выберите пылесос (PVCР-3200).
- Нажмите «Продолжить»
- В приложении появится запрос на подключение к сети WiFi «PVCР-3200», нажмите «Подключить»
- На следующем экране вас попросят провести сопряжение с Устройством:
  1. Зажмите и удерживайте кнопки   до звукового сигнала или пока индикатор Wi-Fi начнет быстро мигать при отключенном звуковом сигнале.
  2. Затем в приложении нажмите кнопку «Продолжить»
- Появится экран с доступными сетями WiFi. Выберите нужную сеть и введите пароль WiFi сети, на которую вы хотите настроить устройство и нажмите «далее»
- Подождите, пока процедура конфигурации завершится.
- Нажмите «Продолжить»



**1** **УДЕРЖИВАЙТЕ**  
ДО  
1 x - Бип!

Зажмите и удерживайте кнопки до звукового сигнала

**2** **НАЖМИТЕ СНОВА**  
1 x - Бип!

Зажмите и удерживайте кнопки до звукового сигнала

**3**

Экран «Дом»: нажмите кнопку «Добавить устройство»

**4**

В списке выберите пылесос (PVCR-3200)

## ВОЗВРАТ ПЫЛЕСОСА К ЗАВОДСКИМ НАСТРОЙКАМ Wi-Fi

1. Зажмите и удерживайте кнопки до звукового сигнала или пока индикатор Wi-Fi начнет быстро мигать при отключенном звуковом сигнале.
2. Повторно зажмите и удерживайте кнопки до звукового сигнала или пока индикатор Wi-Fi начнет медленнее мигать.
3. Третий раз зажмите и удерживайте кнопки до звукового сигнала или пока индикатор Wi-Fi начнет более медленно мигать. И подождите пока устройство перезагрузится (около 10 секунд).

**5**

Приложение «POLARIS» хочет подключиться к сети Wi-Fi «PVCR-3200»

Отменить **Подкл.**

Подключите телефон к сети Wi-Fi, совпадающей с названием пылесоса (PVCR-3200)

**6**

Сопрежение с устройством

Зажмите и удерживайте кнопки до звукового сигнала

**7**

Убедитесь, что ваше устройство включено и телефон находится рядом с ним.

**Продолжить**

Выберите желаемое действие: «Оставить конфигурацию и продолжить», либо «Переконфигурировать устройство»

**8**

Выберите желаемое действие: «Оставить конфигурацию и продолжить», либо «Переконфигурировать устройство»

**A** **ЗАЖМИТЕ** ДО  
1 x - Бип!

Зажмите кнопки и отпустите после звукового сигнала

**B** **НАЖМИТЕ СНОВА**  
1 x - Бип!

Повторно зажмите и удерживайте кнопки до звукового сигнала/

**C** **НАЖМИТЕ 3-ий РАЗ**  
1 x - Бип!

Перезагрузка ≈ 10 сек.

Третий раз зажмите кнопки и отпустите после звукового сигнала

## ВКЛЮЧЕНИЕ/ОТКЛЮЧЕНИЕ БЛОКИРОВКИ КНОПОК (ЗАЩИТА ОТ ДЕТЕЙ)

Управление функцией доступно при помощи кнопок управления (см. таблицу) и через приложение.

Включение блокировки кнопки	Индикация включения блокировки	Индикация при блокировке	Индикация попытки нажатия кнопки	Отключение блокировки кнопки	Индикация отключения блокировки
Удержание кнопки  и  в течение 10 секунд	Короткий звуковой сигнал	 Светится зеленым	Троекратный звуковой сигнал при нажатии на любую кнопку	Удержание кнопки   в течение 10 секунд	Удлинённый звуковой сигнал



Во избежание быстрого разряда батареи, при использовании удаленного управления пылесос между уборками должен находиться на зарядной базе.

## ФУНКЦИОНАЛ ПЫЛЕСОСА ДОСТУПНЫЙ В ПРИЛОЖЕНИИ

Подробное описание функций и особенностей работы прибора приведено в следующем разделе).

1. Старт/стоп
2. Дистанционное управление направлением движения (джойстик)
3. Выбор режима работы:
  - a) Авто
  - b) Уборка по периметру
  - c) Спираль (уборка пятен)
  - d) Возврат на базу
  - e) Случайный маршрут
  - f) Защита от детей
- 4) Установка расписания уборки по дням недели
- 5) Индикация зарядки батареи
- 6) Установка интенсивности мощности всасывания на режиме сухой уборки и интенсивности смачивания тряпки на режиме влажной уборки
- 7) Карта уборки помещения
- 8) Отображение ошибок в процессе работы прибора



**Примечание:** Набор и названия доступных в приложении функций могут изменяться без уведомления пользователя при изменении версии приложения и прошивки аппарата.



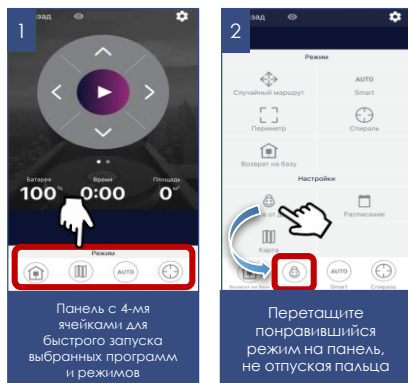
**Внимание!** Работа приложения и управление роботом с помощью пульта не синхронизируются.



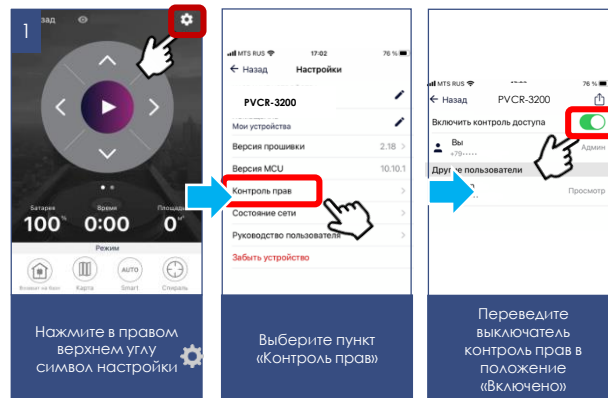
Рекомендуем придерживаться одного из вариантов управления: **через приложение или пульт**.

# ДОПОЛНИТЕЛЬНЫЕ ФУНКЦИИ ПРИЛОЖЕНИЯ


- 1. Панель быстрого запуска:** на странице прибора в приложении внизу есть панель с четырьмя ячеечками для быстрого запуска выбранных программ и режимов. Для помещения в эту панель любого, понравившегося Вам режима, просто зажмите его кнопку и перетащите на панель, не отпуская пальца.



- 2. Контроль прав доступа к прибору:** для активации контроля прав, Вам необходимо зайти на страницу устройства в приложении, нажать в правом верхнем углу символ настройки выбрать пункт «Контроль прав» и перевести выключатель «Включить контроль прав» в положение «Включено». После этого Вы автоматически становитесь администратором устройства с полными правами доступа к нему, все остальные пользователи получают уровень доступа «Просмотр». Вы можете определить персональный уровень доступа для каждого пользователя. Все новые пользователи, которые будут подключаться к прибору уже после того, как Вы активировали на нем функцию контроля прав, будут получать уровень доступа «Просмотр» и не смогут управлять прибором до тех пор, пока Вы, или другой администратор прибора не дадут этому пользователю соответствующие права на управление.

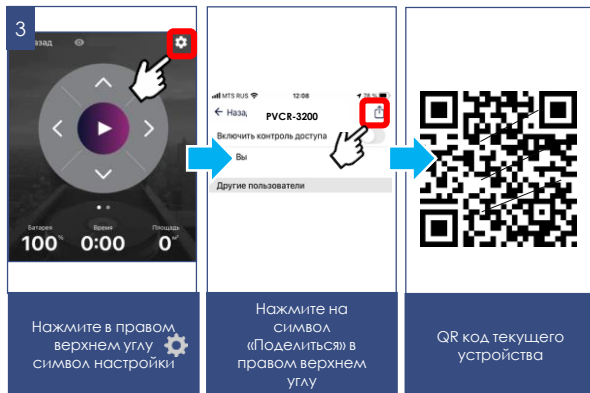


### 3. Возможность поделиться устройством

Вы можете просто поделиться управлением своего устройства с любым человеком, у кого установлено приложение Polaris IQ Home. Для этого Вам необходимо зайти на страницу устройства в приложении, нажать в правом верхнем углу символ настройки  выбрать пункт «Контроль прав» и нажать на символ «Поделиться» в правом верхнем углу. После этого вы увидите на экране QR код данного устройства.

Для того, чтобы принимающей стороне просканировать данный QR код, ей необходимо на главном экране приложения нажать кнопку «Новое устройство» и в появившемся окне нажать на пиктограмму сканера в правом верхнем углу. Затем необходимо направить камеру телефона на предоставленный передающей стороной QR код и следовать подсказкам системы.

QR код можно передавать любым удобным способом: почта, мессенджеры, социальные сети. QR код прибора остается неизменным до момента активации режима Reset на приборе. После Reset старый QR код более не действителен.

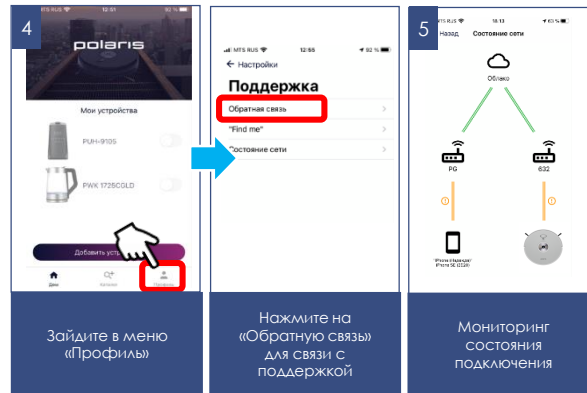


### 4. Связь с разработчиками







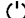
Зайдите в меню «Профиль/Поддержка» и нажмите значок нового сообщения в правом верхнем углу – откроется чат поддержки. Опишите Ваши проблемы, прикрепите скриншоты и видео. Специалисты службы поддержки помогут Вам во всем разобраться.

### 5. Мониторинг состояния подключения

Нажав в настройках прибора на соответствующую кнопку, можно оценить качество подключения на всех участках сети и запустить универсальный помощник для получения рекомендаций и проведения дополнительных настроек.



## УПРАВЛЕНИЕ ПЫЛЕСОСОМ БЕЗ ИСПОЛЬЗОВАНИЯ УДАЛЕННОГО КОНТРОЛЯ

- Установите пылесос на пол панелью управления вверх. Установите переключатель в положение «I». Индикатор кнопки  засветится голубым цветом.
- Для запуска основной программы однократно без удержания нажмите кнопку  на приборе или кнопку Auto на пульте. Кнопка на приборе начнет мерцать. После того, как кнопка старта будет гореть постоянно, робот начнет уборку помещения.
- Повторное нажатие кнопки  на приборе или  на пульте управления остановит уборку и пылесос перейдет в режим «Пауза».
- Для возврата на базу нажмите кнопку  на пульте управления. Предварительно нужно нажать на кнопку  на пульте управления, чтобы закончить режим уборки.
- Для отключения пылесоса нажмите и удерживайте кнопку , затем установите переключатель питания в положение «O».

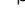



## ▶ ПРОГРАММЫ УБОРКИ

Для повышения качества уборки пылесос имеет разные программы, которые можно запускать с панели управления или с пульта.


Если из основной программы выбрать другой режим, а затем перезапустить основную, робот перепланирует путь очистки и может убирать уже очищенную область. Для запуска программ уборки прежде убедитесь, что робот включен.

### 1. Классическая или основная программа уборки.

- Для ее запуска нажмите кнопку  на приборе, или «Auto»  на пульте управления.


### 2. Движение по спирали (Локальная уборка).

Программа Движение по спирали («Локальная уборка») предназначена для уборки особо загрязнённой зоны.


- Для начала уборки нажмите на кнопку  на пульте управления.

### 3. Режим увеличения мощности всасывания «Максимум».


Кнопка пульта «Максимум» позволяет изменять мощность всасывания.

- Для включения режима используйте кнопку  на пульте управления.

### 4. Уборка вдоль стен.

- Для старта уборки «Вдоль стен» нажмите на соответствующую кнопку  на пульте управления.

### 5. Случайный маршрут

- Для старта уборки по случайному маршруту нажмите на кнопку  на пульте.



# НАСТРОЙКА ТЕКУЩЕГО ВРЕМЕНИ И ВРЕМЕНИ НАЧАЛА УБОРКИ



22

Используя кнопки на пульте управления, Вы можете установить на таймере время начала уборки. При этом текущее время также должно быть установлено.

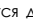


При настройке установок времени пылесос должен быть включен, пульт должен быть направлен на пылесос. Подтверждение устанавливаемого времени на часах или на таймере должно сопровождаться звуковым сигналом со стороны прибора. Если звукового сигнала не последовало, ваши настройки не сохранены.

При установленном таймере пылесос будет автоматически включаться и начинать уборку каждый день в заданное время. Переключатель I/O на корпусе прибора должен быть включен, зарядная база установлена и подключена.

## Установка текущего времени.

- Нажмите на кнопку  на пульте управления, загорится дисплей установки текущего времени.
- Индикация «часы» на дисплее будет мигать.
- Используйте кнопки  $\wedge$  или  $\vee$  для установки нужного времени и кнопки  $<$  или  $>$  для перехода от часов к минутам и наоборот.
- Для сохранения установленных данных нажмите на кнопку  на пульте управления.
- Издается краткий звуковой сигнал, означающий, что данные сохранены.

## Установка времени начала уборки.

- Нажмите на кнопку  на пульте управления, загорится дисплей установки текущего времени. Индикация «часы» на дисплее будет мигать.
- Используйте кнопки  $\wedge$  или  $\vee$  для установки нужного времени и кнопки  $<$  или  $>$  для перехода от часов к минутам и наоборот.
- Для сохранения установленных данных нажмите на кнопку  на пульте управления.
- Издается краткий звуковой сигнал, означающий, что данные сохранены.
- Для удаления установок нажмите и удерживайте 4 секунды кнопку .
- Как только запрограммированные данные будут удалены, издается кратковременный звуковой сигнал, означающий, что данные сохранены.
- **При замене элементов питания настройки теряются. Не забудьте заново настроить время после замены батарей.**



## УПРАВЛЕНИЕ ДВИЖЕНИЕМ РОБОТА ПРИ ПОМОЩИ ПУЛЬТА

Для управления движением с пульта используются кнопки с изображением стрелок.

**Внимание:** При работе по программе и во время нахождения на базе кнопки со стрелками неактивны.

- Нажатие стрелки «Вперед» - движение вперед.
- Нажатие стрелки «Назад» - короткое движение задним ходом.
- Нажатие стрелки «Влево» - поворот на ограниченный угол влево.
- Нажатие стрелки «Вправо» - поворот на ограниченный угол вправо.

При движении задним ходом наличие препятствий и обрыва площадки не контролируется, так как на задней части аппарата нет датчиков.

**Следует с осторожностью использовать функцию движения назад, не допуская падения робота с высоты.**

# ЧИСТКА И УХОД ЗА ПРИБОРОМ

- Перед обслуживанием и чисткой убедитесь, что прибор отключен от зарядного устройства, а зарядное устройство – от сети. Отключите прибор переключателем I/O на корпусе прибора, переведя его в положение «О».
- Не погружайте прибор и зарядное устройство в воду или другие жидкости.
- Не используйте бензин, спирт и химические растворители для очистки прибора.
- Металлические части прибора протирайте чистой сухой тканевой салфеткой.
- Пластиковые части прибора протирайте влажной отжатой тканевой салфеткой. Капель воды быть не должно.
- Храните прибор в сухом прохладном месте.

## ОЧИСТКА ПЫЛЕСБОРНИКА

(производится после каждой уборки).

- Нажмите на защелку пылесборника и потяните вниз
- Извлеките контейнер, потянув за ручку снизу
- Проверьте, нет ли инородных предметов, застрявших в каналах. При необходимости удалите их
- Переверните контейнер
- Откройте крышку контейнера, освободив защелку
- Вытряхните мусор из контейнера, предварительно извлеките для прочистки или замены фильтр и HEPA-фильтр
- Промойте HEPA-фильтр после 15-30 дней использования в зависимости от интенсивности эксплуатации. Используйте HEPA – фильтр не более 6 месяцев, после чего замените.
- Просушите фильтры перед установкой
- Установите фильтрующие элементы
- Закройте контейнер и установите его на место.



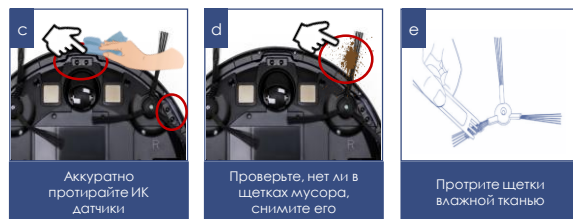
## Чистка датчиков и контактов

- Очищайте переднее колесо от накопления мусора.
- Очищайте сенсоры антипадения от пыли мягкой тканью, без механического воздействия
- Очищайте бампер от пыли мягкой щеткой или тканью, без механического воздействия.
- Очищайте сухой мягкой тканью контактные площадки на дне пылесоса и на базе
- Отключайте батарею при длительной паузе в эксплуатации.
- **Работы, связанные с чисткой внешних узлов пылесоса, не входят в гарантийное обслуживание.**



## Чистка боковых щеток

1. Отключите робот.
2. Проверьте, нет ли в щетках каких-либо повреждений и/или инородных тел, намотавшегося мусора.
3. При необходимости снимите щетки.
4. Протрите щетки тканью, смоченной в теплой воде и хорошо отжатой. **Очистку производите после каждой уборки.**
5. В случае повреждения боковых щеток производите их замену своевременно.



Электрическая щётка предназначена для сбора бытовой пыли с пола и ковровых покрытий при помощи вращающегося щетинного валика. Её конструкция очень чувствительна к засорению длинными волосами, шерстью, нитками и т.п. В случае образования засора, немедленно прекратите использование пылесоса, и примите меры к очистке щетинного валика.

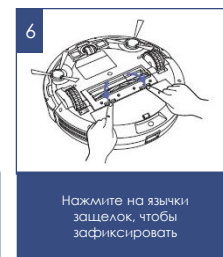
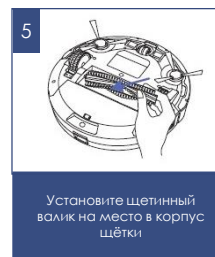
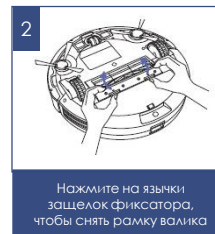
## Очистку следует производить после каждой уборки.

Валик имеет отдельный электропривод, который включается одновременно с мотором пылесоса.

### Для очистки валика:

1. Переверните пылесос вверх дном и расположите его задней частью «к себе».
2. Выключите прибор переключателем I/O (переведите его в положение «0»).
3. Проверьте щетинный валик на наличие загрязнений и свободу вращения, покрутив его от руки.
4. При небольшом количестве волос и ниток, намотавшихся на щетинный валик, их можно срезать ножом без снятия щетинного валика. Для этого расположите острый нож между рядами щетинок режущей кромкой наружу от валика, и движением вдоль валика подрежьте намотанные волосы и нитки. После этого обрезки волос легко удаляются наружу из корпуса щётки, для удобства допускается поворачивать щетинный валик вокруг оси его вращения вручную.
5. При сильном засорении щетинного валика, снимите рамку крепления валика электрощеточки, для чего слегка нажмите на язычки защелок фиксатора («от себя») и приподнимите ближний край рамки, после чего извлеките рамку.
6. Приподнимите правую сторону щетинного валика, потянув вправо, выведите его из зацепления с приводом и извлеките из гнезда. Когда щетинный валик извлечён из корпуса, его можно легко очистить от намотавшихся волос и ниток с помощью острого ножа или ножниц.

7. Проверьте свободу вращения подшипника валика на его правой стороне. При заедании – снимите пластиковую заглушку с подшипника, используя плоскогубцы (не входят в комплект), и очистите полость от мусора. Мыть подшипник не допускается.
8. Установку щетинного валика на место в корпус щётки проводите в обратной последовательности.
9. В случае сильного засорения деталей щётки и электропривода, обратитесь в авторизованный сервисный центр для разборки и чистки.



**Работы, связанные с чисткой внешних узлов и замена щеток пылесоса не входят в гарантийное обслуживание.**



# НЕИСПРАВНОСТИ И МЕТОДЫ ИХ УСТРАНЕНИЯ

В таблице перечислены наиболее распространенные проблемы, которые могут возникнуть при использовании прибора. В зависимости от причины неисправности, вы услышите звуковые сигналы от 1 до 4-х.

№	Проблема	Индикация	Звуковой сигнал	Метод устранения проблемы
1	Переднее колесо застряло	Индикатор горит красным	Пищит 1 раз	Прочистите колесо и перезапустите робот
2	Боковая щетка застряла	Индикатор горит красным	Пищит 2 раза	Прочистите боковую щетку и перезапустите робот
3	Фильтр забит	Индикатор горит красным	Пищит 3 раза	Очистите пылесборник и фильтры от пыли и грязи
4	Не вращается основная щетка	Индикатор горит красным	Пищит 4 раза	Снимите и очистите основную щетку
5	Бампер зажат	Индикатор мигает красным	Пищит 2 раза	Проверьте наличие свободного хода бампера спереди и с боковых сторон. При отсутствии свободного хода удалите причину заедания (застрявший мусор). При невозможности устранения заедания бампера без разборки прибора, обратитесь в АСЦ Polaris
6	Датчики антипадения загрязнены, робот поднят одной стороной	Индикатор мигает красным	Пищит 3 раза	Переместите робот в светлое пространство, прочистите датчики антипадения.
7	Робот не может вернуться на базу	Индикатор мигает красным	Пищит 4 раза	Убедитесь, что нет препятствий перед базой. Протрите контакты базы и робота.

# УСТРАНЕНИЕ ВОЗМОЖНЫХ ПРОБЛЕМ ПРИ УБОРКЕ

25

№	Проблема	Возможные причины	Рекомендуемые действия
1	Робот не включается и не заряжается	Нет контакта с базой. База не подключена к адаптеру. Использован нештатный адаптер зарядки.	– Проверьте соединение робота с базой. – Подключите базу к адаптеру. – Используйте штатный адаптер зарядки.
2	Робот движется рывками на одном месте	В приводы колес или щеток попал, или наматался посторонний предмет	Робот автоматически пытается освободиться. Если это невозможно – помогите ему.
3	Робот следует на базу для зарядки, не закончив уборку	При низком уровне заряда робот следует на базу. На разных покрытиях затраты энергии различны.	Зарядите робот. Время автономной работы робота зависит от сложности помещения, количества мусора и режима уборки.
4	Робот не выполнил запланированную уборку	Отключено питание робота. Робот разряжен. Переполен пылесборник.	– Включите робот. – Когда робот находится в режиме ожидания, убедитесь, что он заряжен, чтобы у него было достаточно энергии для работы. – Очистите пылесборник
5	Робот не запускается с пульта (эффективное расстояние до 5 метров)	Разрядились батареи пульта ДУ Робот отключен / разрядилась батарея робота. Загрязнен излучатель пульта ДУ Имеются помехи от других источников ИК- излучения.	– Замените батареи – Включите/зарядите робот. – Протрите излучатель пульта ДУ мягкой тканью. Не используйте пульт рядом с другими источниками ИК сигнала.



**Внимание!** Если с помощью описанных выше шагов Вы не можете устранить проблему своими силами, обратитесь, пожалуйста, в Авторизованный сервисный центр POLARIS.

## ОПИСАНИЕ ПРОБЛЕМ И СПОСОБОВ ИХ УСТРАНЕНИЯ В ОТНОШЕНИИ ПОДКЛЮЧЕНИЯ Wi-Fi

ПРОБЛЕМА	ПРИЧИНА	СПОСОБ УСТРАНЕНИЯ
<b>Устройству не удается подключиться к Wi-Fi роутеру</b>	1. В процессе подключения происходит сбой	<ul style="list-style-type: none"> <li>a. Убедитесь в том, что Ваш прибор поддерживается в приложении: на главном меню приложения нажмите кнопку «Добавить устройство» и разверните список «Все устройства»;</li> <li>b. Убедитесь в том, что Ваш роутер работает на частоте 2,4 MHz, режим сети 802.11 b/g/n, в имени сети отсутствуют русские буквы и служебные символы (%/? и т.п.). Для настройки роутера обратитесь к инструкции к Вашему роутеру;</li> <li>c. Убедитесь в том, что Ваш роутер не накладывает дополнительных ограничений на входящие подключения (например, подключение только указанных MAC-адресов). Для настройки роутера обратитесь к инструкции к Вашему роутеру.</li> <li>d. Убедитесь в том, что у Вас установлена последняя версия программы;</li> <li>e. При первом подключении, выключите на телефоне VPN и блокировщики рекламы, если установлены. Если у Вас Iphone, зайдите в меню настройки/Bluetooth и переведите триггер в положение «выключено». Причем важно сделать это именно в настройках, а не в вытягиваемой на экране («шторке»). После подключения все упомянутые программы и режимы можно будет включить обратно.</li> <li>f. Выгрузите программу из памяти телефона и запустите еще раз: откройте список открытых приложений в телефоне и смахните вверх запущенное окно программы Polaris IQHome, затем заново запустите программу и повторите процесс подключения;</li> <li>g. Активируйте режим диагностики прибора – обратитесь к разделу «Настройка подключения» в Инструкции пользователя;</li> <li>h. Проведите сброс настроек прибора (Reset) - обратитесь к разделу «Настройка подключения» в Инструкции пользователя;</li> </ul>
	2. Подключение проведено успешно, прибор появился в списке приборов в приложении, но управление им недоступно.	Убедитесь в том, что Ваш телефон произвел обратное переподключение на Wi-Fi сеть. Для этого откройте раздел Wi-Fi настроек телефона и в случае необходимости подключитесь к Вашей сети Wi-Fi вручную.
	3. Прибор был успешно подключен, но неожиданно перестал реагировать на команды из приложения	Зайдите на страницу прибора и в правом верхнем углу нажмите звездочку. Далее в разделе «Диагностика соединения» ознакомьтесь с диаграммой диагностики. Нажмите на восклицательный знак рядом с красным участком сети и следуйте инструкциям интерактивного помощника.
<b>Прибор не реагирует на нажатие кнопок на панели прибора</b>	Включена функция защиты от случайного нажатия	Выключите защиту в приложении, либо с панели прибора



### Не нашли ответа на Вашу проблему?

Ознакомьтесь с дополнительной информацией или свяжитесь со службой поддержки в профиле пользователя в приложении или по телефону горячей линии

## ТРЕБОВАНИЯ ПО УТИЛИЗАЦИИ



**Внимание!** По окончании срока эксплуатации электроприбора не выбрасывайте его вместе с обычными бытовыми отходами, а передайте в официальный пункт сбора на утилизацию. Таким образом, Вы сможете сохранить окружающую среду.

Отходы, образующиеся при утилизации изделий, подлежат обязательному сбору с последующей утилизацией в установленном порядке и в соответствии с действующими требованиями и нормами отраслевой нормативной документации, в том числе в соответствии с СанПиН 2.1.7.1322-03 «Гигиенические требования к размещению и обезвреживанию отходов производства и потребления.»

## ТЕХНИЧЕСКИЕ ХАРАКТЕРИСТИКИ

**PVCR 3200 IQ Home Aqua** – робот-пылесос бытовой электрический торговой марки POLARIS

Диаметр прибора : 315 мм

Высота прибора: 74 мм

Объем пылесборочного контейнера: 500 мл.

Объем резервуара для воды: 300 мл.

Мощность прибора: 40 Вт

Источник питания: аккумуляторная батарея Li-ion 3200 мАч 14,8 В

Время зарядки АКБ: до 5 часов

Время работы от АКБ: до 150 минут

### Зарядное устройство

Характеристики зарядного устройства:

Входное напряжение: 100-240 В, 0,5А

Частота: 50/60 Гц

Выходное напряжение: 19 В

Максимальный ток нагрузки: 600 мА

Класс защиты – 2

Используемые элементы питания для ПДУ – типа AAA, 2 шт.

**Примечание:** вследствие постоянного процесса внесения изменений и улучшений, между инструкцией и изделием могут наблюдаться некоторые различия. Производитель надеется, что пользователь обратит на это внимание.

## ХРАНЕНИЕ

1. Убедитесь в том, что прибор отключен от сети.
2. Произведите чистку прибора.
3. Протрите прибор насухо и следите за тем, чтобы прибор хранился в сухом, прохладном месте.
4. При длительном хранении без использования, регулярно проверяйте состояние аккумуляторной батареи, и производите её зарядку в случае необходимости. Если прибор долго не используется, рекомендуется производить зарядку АКБ каждые 3 месяца, предварительно полностью разрядив, для чего необходимо запустить прибор в работу на максимально возможное время.
5. Электроприборы хранятся в закрытом сухом и чистом помещении при температуре окружающего воздуха не ниже плюс 5°C и не выше плюс 40°C с относительной влажностью не выше 70% и отсутствии в окружающей среде пыли, кислотных и других паров, отрицательно влияющих на материалы электроприборов.

## ТРАНСПОРТИРОВКА

Электроприборы транспортируют всеми видами транспорта в соответствии с правилами перевозки грузов, действующими на транспорте конкретного вида. При перевозке прибора используйте оригинальную заводскую упаковку.

Транспортирование приборов должно исключать воздействие непосредственного воздействия на них атмосферных осадков и агрессивных сред.

**Внимание!** После окончания срока службы не выбрасывайте прибор вместе с бытовыми отходами. Передайте его в специализированный пункт для дальнейшей утилизации. Этим Вы сможете защитить окружающую среду

## РЕАЛИЗАЦИЯ

Правила реализации не установлены.

# ИНФОРМАЦИЯ О СЕРТИФИКАЦИИ

Продукция прошла процедуру подтверждения соответствия требованиям ТР ТС 004/2011 («О безопасности низковольтного оборудования»), а также ТР ТС 020/2011 («Электромагнитная совместимость технических средств») и маркируется единым знаком обращения продукции на рынке государств-членов Таможенного Союза.

Информацию о номере сертификата/декларации соответствия и сроке его действия Вы можете получить в месте приобретения изделия POLARIS или у Уполномоченного представителя изготовителя



Срок службы изделия: 3 года

Гарантийный срок: 24 месяцев со дня покупки

В состав изделия входят комплектующие, подверженные естественному износу и/или имеющие ограниченный срок службы и подлежащие плановой возмездной замене по мере выработки их ресурса. На эти комплектующие Изготовитель устанавливает ограниченную гарантию. В данном товаре таковыми являются:

- Аккумуляторная батарея – срок гарантии 6 месяцев

Дата производства: указана на шильдике прибора

Изготовитель: НИНБО ХЭНСФОРТ ОВЕРСИЗ ЭЙША ЛИМИТЕД

Адрес: № 158 Доншан Лю, Хушан Чжидào, Цыси, Провинция Чжэцзян, КНР

Manufacturer: NINGBO HANSFORT OVERSEAS ASIA LIMITED

No. 158 Dongshan Lu, Hushan Jiedao, Cixi City, Zhejiang Province, PRC

Импортер и Уполномоченный представитель изготовителя в РФ и

государствах-членах Таможенного Союза: ООО "ЭйДжиАй Электроникс", Россия, 115419, г. Москва,

улица Орджоникидзе, д. 11, строение 3, этаж 4, помещение 1, комната 13.

Телефон единой справочной службы: 8 800-700-11-78

# ГАРАНТИЙНЫЕ ОБЯЗАТЕЛЬСТВА

28

**Изделие:** Робот-пылесос бытового электрический

**Модель:** PVCRC 3200 IQ Home Aqua

**Настоящая гарантия действует в течение 24 месяцев с подтвержденной даты приобретения изделия и подразумевает гарантийное обслуживание изделия в соответствии с Законом РФ «О защите прав потребителей».**

1. Гарантийные обязательства изготовителя распространяются на все модели, выпускаемые под торговой маркой «POLARIS» и приобретенные у уполномоченных изготовителем продавцов, в странах, где предоставляется гарантийное обслуживание (независимо от места покупки).
2. Изделие должно использоваться в строгом соответствии с руководством по эксплуатации и соблюдением правил и требований по безопасности.
3. Настоящая гарантия не распространяется на недостатки, возникшие после передачи товара потребителю вследствие:
  - Химического, механического или иного воздействия, попадания посторонних предметов, жидкостей, насекомых и продуктов их жизнедеятельности внутрь изделия;
  - Неправильной эксплуатации, заключающейся в использовании изделия не по его прямому назначению, а также установки и эксплуатации изделия с нарушением требований Руководства по эксплуатации и правил техники безопасности;
  - Использования изделия в целях, для которых оно не предназначено;
  - Нормальной эксплуатации, а также естественного износа, не влияющие на функциональные свойства; механические повреждения внешней или внутренней поверхности (вмятины, царапины, потертости), естественные изменения цвета металла, в т.ч. появления рудых и темных пятен, а также - коррозии на металле в местах повреждения покрытия и непокрытых участках металла;
  - Износа деталей отделки, насадок и аксессуаров, ламп, батарей, защитных экранов, накопитель мусора, уплотнительных элементов, ремней, щеток и иных деталей с ограниченным сроком использования и деталей, подверженных естественному износу в процессе эксплуатации;
  - Ремонта изделия, произведенного лицами или организациями, не являющимися Авторизованными сервисными центрами\*;
  - Повреждений изделия при транспортировке, некорректного его использования, а также в связи с непредусмотренными конструкцией изделия модификациями или самостоятельным ремонтом.
4. Изготовитель не несет гарантийных обязательств, если на изделии отсутствует паспортная идентификационная табличка, либо данные в ней стертые или исправлены.
5. Настоящая гарантия действительна только для изделий, используемых для личных бытовых нужд, и не распространяется на изделия, которые используются для коммерческих, промышленных или профессиональных целей.

**Внимание!** Изготовитель не несет ответственности за возможный вред, прямо или косвенно причиненный изделием POLARIS людям, домашним животным, окружающей среде, или ущерб имуществу в случае, если это произошло в результате несоблюдения правил или условий эксплуатации и установки изделия, умышленных или неосторожных действий потребителя или третьих лиц.

По всем вопросам, связанным с техническим обслуживанием, проверкой качества, гарантийным и постгарантийным ремонтом изделий POLARIS обращайтесь в ближайший Авторизованный сервисный центр POLARIS или к продавцу – уполномоченному дилеру POLARIS. Гарантийный ремонт изделий POLARIS осуществляют только Авторизованные сервисные центры POLARIS.

\*Адреса Авторизованных сервисных центров на сайте Компании: [www.polaris.ru](http://www.polaris.ru)

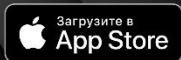
Для подтверждения даты приобретения изделия при гарантийном ремонте или предъявления иных предусмотренных законом требований просим Вас сохранять документы о покупке, Таковыми документами могут являться заполненный гарантийный талон POLARIS, кассовый чек или квитанция Продавца, иные документы, подтверждающие дату и место покупки,

При не предоставлении документа, подтверждающего дату приобретения изделия, срок гарантии исчисляется с даты изготовления изделия.

**Дата изготовления указана на паспортной идентификационной табличке, находящейся на задней стенке изделия**

ПОДРОБНАЯ ИНФОРМАЦИЯ  
О РАБОТЕ РОБОТА-ПЫЛЕСОСА  
В ПРИЛОЖЕНИИ POLARIS IQ HOME:

Загрузить в App Store  
Загрузить в Google Play



## МАЗМҰНЫ

Жалпы ақпарат	30
Аспаптың қауіпсіздігі бойынша жалпы нұсқаулар	30
Осы аспап қауіпсіздігі бойынша арнайы нұсқаулар	32
Пайдалану аясы	33
Жеткізілім жиынтығы	33
Аспап сипаттамасы	34
Аспапты ашу және пайдалануға дайындау	35
Аспаптың аккумуляторлық батареясы (АКБ) – зарядтау/ауыстыру	35
Шаңсорғыш индикаторларының белгіленуі	37
Тазалауға арналған кеңістікті дайындау	37
Пайдалану	38
Қашықтықтан бақылау функциясын баптау және пайдалану	39
Шаңсорғышты қашықтықтан бақылауды пайдаланбай басқару	48
Тазалу және күтім жасау	50
Ақаулықтар және оларды жою әдістері	52
Кәдеге жарату бойынша талаптар	54
Сақтау/Тасымалдау/Өткізу	54
Техникалық сипаттамалары	27
Сертификаттау туралы ақпарат	55
Кепілдікті міндеттемелер	55

## ЖАЛПЫ АҚПАРАТ

Пайдалану жөніндегі осы нұсқаулық тұрмыстық шаңсорғыштың, **PVCR 3200 IQ Home Aqua POLARIS** (бұдан әрі мәтін бойынша – шаңсорғыш, аспап) техникалық деректерімен, құрылысымен, пайдалану және сақтау ережелерімен танысуға арналған.

### Құрметті сатып алушы!

Сізге **POLARIS** сауда маркасының өнімін таңдағаныңыз үшін алғысымызды білдіреміз. Біздің өнімдеріміз сапа, функционалдылық пен дизайнның жоғары талаптарына сәйкес әзірленген. Сіз біздің фирмамыздың жаңа өнімін сатып алғаныңызға риза болатыңызға сенімдіміз.

Аспапты пайдалануды бастар алдында Сіздің қауіпсіздігіңізге қатысты маңызды ақпараты бар осы нұсқаулықты, сондай-ақ құралды дұрыс пайдалану және оны құту жөніндегі ұсыныстарды мұқият және толықтай оқып шығыңыз.

Нұсқаулықты кепілдік талонымен, кассалық чекпен, мүмкіндігінше, картон қораппен және орауыш материалмен бірге сақтап қойыңыз.

**IQ**  
home

## ҚАУІПСІЗДІК БОЙЫНША ЖАЛПЫ НҰСҚАУЛАР

- Аспаптың пайдаланылуы «Тұтынушылардың электр қондырғыларын техникалық пайдалану ережелеріне» сәйкес жүргізілуі керек.
- Аспап тек қана тұрмыста пайдалануға арналған.
- **Пайдаланар алдында осы Нұсқаулықты мұқият оқыңыз және оны сақтап қойыңыз.**
- Аспап тек мақсаты бойынша пайдаланылуы тиіс.
- Бұл құрал денелік, жүйке немесе психикалық ауытқулары немесе тәжірибе мен білімнің жеткіліксіздігі бар адамдардың (балаларды қоса алғанда) пайдалануына арналмаған, мұндай адамдарға қадағалау жүзеге асырылатын немесе олардың қауіпсіздігіне жауап беретін адамның осы құралды пайдалануына қатысты оларға нұсқау беретін жағдайларды қоспағанда. Балаларды құралмен ойнауға жол бермеу мақсатында қадағалауды жүзеге асыру қажет.



**Назар аударыңыз!** Құралды ванналар, шұңғылшалар немесе сумен толтырылған басқа ыдыстар маңында пайдаланбаңыз.

- Ешбір жағдайда аспапты суға немесе басқа да сұйықтықтарға батырмаңыз.
- Аспапты іске қосар алдында әр кезде оны қарап байқап шығыңыз. Аспаптың және аксессуарлардың көзге көрінетін зақымданулары болса, проблеманы жойғанша оны пайдаланбаңыз.
- Аккумуляторды (АКБ) зарядтау үшін тек қана осы үлгідегі шаңсорғыш жиынтығына кіретін зарядтау құрылғысын (адаптерді) және зарядтау базасын пайдаланыңыз. Бұл адаптерді басқа мақсаттарда пайдаланбаңыз.
- Зарядтау базасының, адаптердің немесе қуат баусымының зақымдануы болғанда адаптерді ешбір жағдайда розеткаға қоспаңыз. Зарядтау базасын және адаптерді ауыстыру (жөндеу) қажет болғанда авторизацияланған сервис орталығына хабарласыңыз. **Зарядтау базасын және адаптерді бөлшектемеңіз!**
- Батарея зарядтауды қамтамасыз ету үшін алдымен адаптер істікшесін зарядтау базасының тиісті ұяшығына орналастырыңыз және базаны жиналатын бөлме қабырғасында розетка жанына жайғастырыңыз, содан кейін адаптер айырын розеткаға тығыңыз. Аккумуляторды зарядтағаннан кейін адаптерді желіге қосылған күйде қалдырмаңыз және, аспап сирек пайдаланылса, зарядтау базасын іде қалдырмаңыз.



### Назар аударыңыз! Зарядтау базасының түсіюлерін өзара металл заттармен тұйықтауға қатаң тыйым салынады!

- Батареяны зарядтау тек қана зарядтау базасын пайдаланғанда жүргізіледі. АКБ зарядталу қажеттілігі аспаппен автоматты түрде анықталады.



- Адаптерді тек айнымалы ток көзіне (~) қосыңыз. Қосар алдында адаптер желіде қолданылатын кернеуге арналған екеніне көз жеткізіңіз.
- Кез келген қате қосу Сізді кепілдікті қызмет көрсету құқығынан айырады.
- Бейстандартты қуат көздерін немесе іске қосу құрылғыларын пайдаланбаңыз.
- Адаптерді желіге қосар алдында оның істікшесі зарядтау базасының тиісті ұяшығына салынғанына көз жеткізіңіз.
- Құралды үй-жайдан тыс пайдаланбаңыз. Аспапты ыстықтан, тікелей күн сәулесінен, өткір бұрыштарға соғылудан, ылғалдылықтан сақтаңыз (еш жағдайда аспапты суға батырмаңыз).
- Қуат адаптерін желіге дымқыл қолмен қоспаңыз (оған қол тигізбеңіз).
- Егер қашықтан басқаруды немесе кесте бойынша күнделікті тазалау функциясын пайдаланбасаңыз, аспапты, зарядтау базасын және адаптерді қадағалаусыз қалдырмаңыз. Қашықтан басқаруды пайдаланғанда роботты тұрақтандыру үшін зарядтау базасын пайдалану ұсынылады.
- Егер аспап жұмыс істеп тұрмаса немесе баада болмаса, батареялардың разрядталуына жол бермеу үшін аспапты ON/OFF қуат ажыратқышымен сөндіріңіз.
- Құрылғыны, зарядтау базасын және адаптерді балалар үшін қолжетімсіз жерде сақтаңыз.
- Адаптерді, қуат баусымынан ұстап, тасымалдауға болмайды. Сондай-ақ, адаптерді, оның қуат баусымынан ұстап, желіден ажыратуға тыйым салынады. Адаптерді желіден ажыратқанда, ток өткізгіш істіктерге қол тигізбей, адаптердің корпусынан ұстаңыз.
- Аспапты және жиынтыққа кіретін аксессуарларға өз бетінше жөндеу жүргізбеңіз. Біліксіз жөндеу пайдаланушы үшін тікелей қауіп төндіреді. Жөндеу, тексеру және реттеу тек қызмет көрсету орталығының білікті мамандарымен жүргізілуі тиіс.
- Аспапты жөндеу үшін тек түпнұсқа қосалқы бөлшектер пайдаланылуы мүмкін.



**Назар аударыңыз!** Кез келген сипатты ақаулықтар пайда болғанда POLARIS авторизацияланған сервистік орталыққа немесе Polaris ресми сатушысына жүгініңіз.

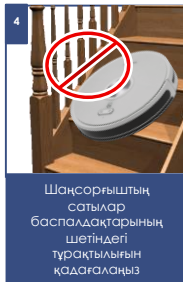
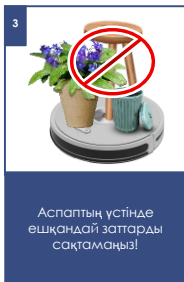
# ОСЫ АСПАП ҚАУІПСІЗДІГІ БОЙЫНША АРНАЙЫ НҰСҚАУЛАР



**Шаңсорғыш жұмыс істеген кезде жинастырылатын бөлме еденіне жұмыс істеп тұрған жылыту құралдарын және басқа да жылу көздерін орналастырмаңыз.**

- Шаңсорғышты шаң жинағыш контейнерсіз, сондай-ақ **осы Нұсқаулыққа** сәйкес тиісті түрде орнатылған және қызмет көрсетілген контейнерде қарастырылған сүзгі мен HEPA сүзгісіз пайдалануға тыйым салынады. Пайдаланар алдында шаң жинағыш және сүзгілер дұрыс орнатылғанына көз жеткізіңіз.
- Шаңсорғышты тазалау үшін химиялық өріткіштерді пайдаланбаңыз.
- Шаңсорғышпен келесі заттар мен материалдарды жинамаңыз:
  - ыстық заттар: құл, шоқтар, тұқылдар және басқ.;
  - өткір заттар: сынған шыны, инелер, кеңселік жапсырма шегелер, қыстырғыштар және басқ.;
  - принтерлерде немесе көшіру машиналарында қолданылатын бояғыш, өйткені ол электр өткізгіш қоспа болып табылады және сүзгіден толығымен шығарылмайды;
  - улы, жарылыс қауіпті және күйдіргіш заттарды;
  - асбест немесе асбест шаңды;
  - құрылыстық гипс-цементті-эк тозаңды;
  - ылғалды шаңды және ласты;
  - ірі табақты фрагменттерді;
  - су және құрамында суы бар сұйықтықтарды.

- Тек қана өндіруші ұсынған аксессуарлар мен қосалқы бөлшектерді пайдаланыңыз.
- Шаңсорғыштың ауа шығаратын тесіктерін жаппаңыз.
- Жұмыс істеп тұрған шаңсорғышты қорпусың шетіне және бүйір бөліктеріне орнатуға тыйым салынады. Жұмыс істеп тұрған кезде шаңсорғыш ылғи көлденең жайғасымда, батырмасы жоғары қаратылған болуы керек. Шаңсорғыштың баспаладақ басқышы шетіндегі және еден биіктігінің айырмасындағы тұрақтылығын қоса алғанда, қажеттілік бойынша еден жиі де кедергі орнатыңыз.
- Баспаладақ басқыштарының ені, айналмалы бүйірлік шетқалаларды қоса алғанда, аспаптың габариттерінен аспауы тиіс, әйтпесе аспапты баспаладақта пайдалануға болмайды.
- Бұл аспап қатты еден жабындарына және түгі қысқа (5 мм дейін) кілемдерге жарамды. Аспап тегіс емес еденде және жоғары түкті түгі биік кілемдерде, сондай-ақ еденде жатқан сымдар түріндегі кедергілер болған кезде пайдалануға болмайды.
- Түгі алаас кілемдерді тазалаған кезде бүйірлік шетқалалардың сынуына жол бермеу үшін оларды шешіп алу ұсынылады. Егер кілемнің шетінде шашақ болса – жинастыру кезінде оны кілем астына жинап қойыңыз. Жинастыру орындарындағы дастархандар, жапқыштар мен перделер еденге тимеуі тиіс.
- Аспап тек түпнұсқа АКБ және жиынтықта жеткізілетін зарядтау құрылысымен жұмыс істеуге арналған. Қуат беру және зарядтауға арналған бөгде құрылғыларды пайдалану аспаптың зақымдануын тудыруы мүмкін.
- Аспапты қолданған еденде еденнен барлық сынғыш және қирағыш заттарды, сондай-ақ сымдар мен ойыншықтарды жинап алыңыз. Балаларға роботқа отыруға және оны ойыншық ретінде пайдалануға рұқсат бермеңіз.
- Аспаптарға отырмаңыз және оған заттар мен жануарларды қоймаңыз.
- Әрбір қолданғаннан кейін аспап пен шаң жинағыш контейнерді тазалап отырыңыз.
- Шаңсорғышты су ағынының астына жумаңыз, оны дымқыл шүберекпен суртпеңіз және дымқыл еденде пайдаланбаңыз. Шаңсорғышпен ылғалды шаң мен ласты жинауға тыйым салынады.
- Бұйымды кәдеге жаратар алдында аккумуляторды алып шығыңыз.
- Батареялардың кәдеге жаратылуын жергілікті заңдар мен ережелерге сәйкес жүргізу қажет.
- Өнім қатты зақымдалған болса да, оны өртеуге тыйым салынады, ал аккумулятор жарылысқа әкелуі мүмкін.





## ПАЙДАЛАНУ АЯСЫ

- Аспап осы Нұсқаулыққа сәйкес тек қана тұрмыстық пайдалануға арналған.
- Шаңсорғыш қатты тегіс беттері бар тұрмыстық үй-жайлардың еденін шаң мен ұсақ қоқысты сору жолымен соңынан ылғал шүберекпен сүртіп алумен құрғақ және ылғал тазалауға арналған. Аспап өнеркәсіптік және коммерциялық пайдалануға арналмаған.
- Сонымен қатар аспап үй-жайлардан тыс және ауа температурасы +15°C-ден төмен және ылғалдылығы жоғары жылытылмайтын үй-жайларда пайдалануға арналмаған.
- Өндіруші қате пайдалану немесе осы Пайдалану нұсқаулығында көзделмеген пайдалану нәтижесінде туындаған залал үшін жауапты болмайды.

## ЖЕТКІЗІЛІМ ЖИЫНТЫҒЫ

- |  |              |
|--|--------------|
| 1. Құрастырылған робот шаңсорғыш                         | - 1 дана.    |
| 2. Шаң жинағыш (орнатылған)                              | - 1 дана.    |
| 3. Ылғал тазалауға арналған контейнер микрофибрамен      | - 1 дана.    |
| 4. АКБ (аккумуляторлық батарея - орнатылған)             | - 1 дана.    |
| 5. Зарядтауға арналған база                              | - 1 дана.    |
| 6. ААА батареялары (жиынтыққа кіреді)                    | - 2 дана.    |
| 7. Зарядтау құрылғысы (адаптер)                          | - 1 дана.    |
| 8. Бүйірлік щеткалар (орнатылмаған);                     | - 4 дана.    |
| 9. HEPA сүзгінің және бастапқы сүзгінің қосалқы жиынтығы | - 1 жиынтық. |
| 10. Тазалауға арналған щетка                             | - 1 дана.    |
| 11. Ылғал тазалауға арналған қосымша микрофибра          | - 1 дана.    |
| 12. Қашықтан басқарудың пульті                           | - 1 дана.    |
| 13. Пайдалану бойынша нұсқаулық                          | - 1 дана.    |
| 14. Кепілдік талоны                                      | - 1 дана.    |
| 15. Қаптама (полиэтиленді пакет + қорапша)               | - 1 дана.    |



Құрастырылған  
робот  
шаңсорғыш



Зарядтау  
құрылғысы  
(База +  
Адаптер)



Бүйірлік  
щеткалар (4  
дана)



Ылғал  
тазалауға  
арналған  
контейнер  
микрофибра  
мен



ҚБ ПУЛЬТІ



Қосымша  
HEPA сүзгі



Тазалауға  
арналған  
щетка

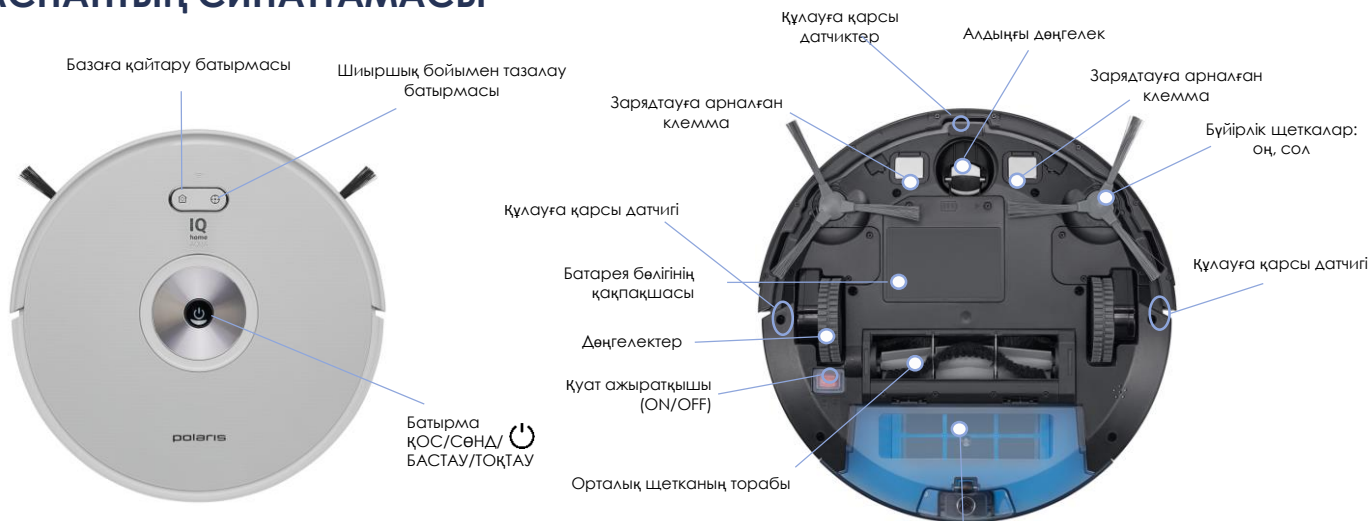


Пайдалану  
жөніндегі  
нұсқаулық /  
Кепілдік талоны

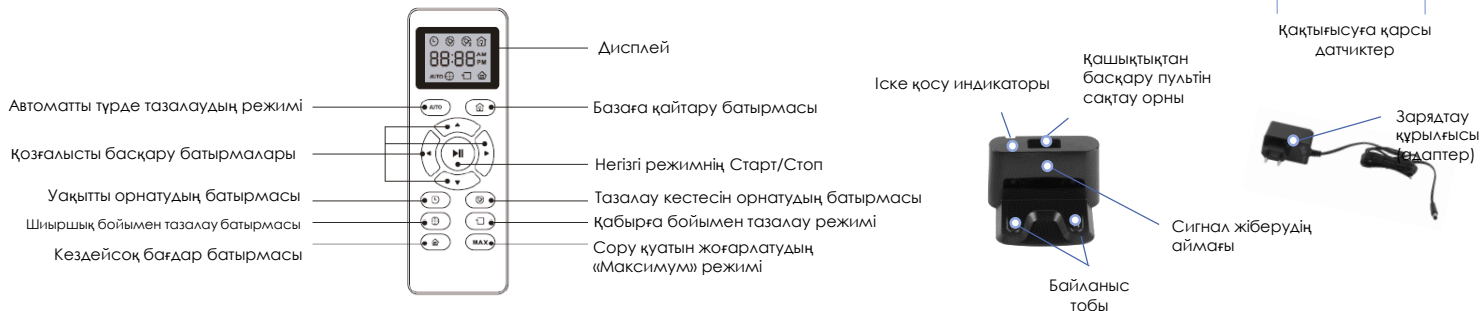


**Ескертпе.** Суреттер мен иллюстрациялар таныстыру мақсаттарында келтірілген және бұйымның нақты сыртқы көрінісінен ерекшеленуі мүмкін.  
Бұйымның құрастырылым және техникалық сипаттамалары алдын ала ескертусіз өзгертілуі мүмкін.

# АСПАПТЫҢ СИПАТТАМАСЫ



## ҚБ ПУЛЬТІ

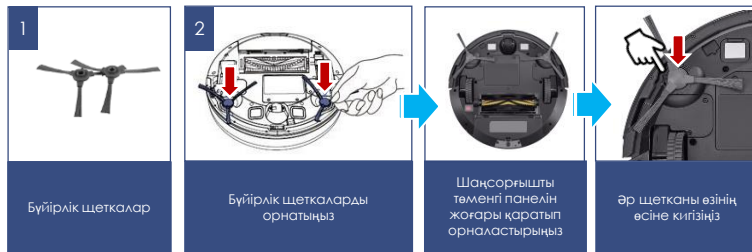


## АСПАПТЫ АШУ ЖӘНЕ ПАЙДАЛАНУҒА ДАЙЫНДАУ

- Қорапты ашып, құралды абайлап шығарып алыңыз, оны бүкіл орауыш материалдардан босатыңыз.
- Аспап корпусынан барлық жарнамалық жапсырмаларды шешіп алыңыз.
- Жеткізілім жиынтығын тексеріңіз («Жиынтықтылау» бөлімін қараңыз).
- Барлық аксессуарлар мен зарядтау құрылғысын алып шығарыңыз.
- Барлық құрамдас бөліктер зақымдалмағанына көз жеткізіңіз.
- Бүйірлік шеткаларды орнатыңыз. Бұл үшін шаңсорғышты төменгі панелін жоғары қаратып орналастырыңыз. Әр шетканы өздерінің естеріне кигізіңіз, шыртыл естілгенше жоғарыдан сәл басу керек.



**Назар аударыңыз!** Алғашқы қолданар алдында аккумуляторды толығымен зарядтау керек. «АКБ ЗАРЯДТАУ» бөлімін қараңыз.



Бүйірлік шеткалар

Бүйірлік шеткаларды орнатыңыз

Шаңсорғышты төменгі панелін жоғары қаратып орналастырыңыз

Әр шетканы өзінің есіне кигізіңіз



**Назар аударыңыз!** Зарядтау базасының түсісулерін өзара металл заттармен түйіқтауға қатаң тыйым салынады!  
Ұзақ уақыт сақтар алдында АКБ-ны толығымен зарядтаңыз.

## АКБ ЗАРЯДТАУ

### ЗАРЯДТАУ БАЗАСЫН ПАЙДАЛАНУ

**Зарядтау базасын пайдалану кезінде АКБ зарядтау қажеттілігі және зарядтау базасының орналасқан жері аспаппен автоматты түрде анықталады. Шаңсорғыш корпусындағы I/O ажыратып-қосқышы («I») жайғасымда болуы керек.**

- Зарядтау базасын жиналатын бөлменің қабырғасына розеткаға жақындастыра орналастырыңыз, адаптер айырып розеткаға тығыңыз. Базадағы сигнал индикаторы жарқырайды.
- Екі бүйір жақтан 1 метр қашықтықта және зарядтау базасынан алдыңғы жағынан 2 метр қашықтықта кедергілер болмауы тиіс. Сондай-ақ базаның орналасу аймағында еденнен 15 см дейінгі шектерде айналар мен биіктігі бойынша қатты шағылдырушы беттер болмауы тиіс. Егер мұндай беттер бар болса – оларды жауып қойыңыз.
- Егер тура күн сәулесінің түсуі ықтимал болса, базаны терезеге қарсы қоймаңыз. Зарядтау үшін роботты қуат ажыратып-қосқышының көмегімен қосыңыз, оны базаға бағыттаңыз. Егер батареяның төмен зарядынан робот базаға тұра алмайтыны туралы белгі берсе – оны қолмен орнатыңыз. Базадағы түйісулер аспаптағы түйісулерге сәйкес келуін қадағалаңыз.
- Аккумуляторды зарядтағаннан кейін адаптерді желіге қосылған күйде қалдырмаңыз және, егер кесте бойынша күнделікті тазалауды және қашықтан басқаруды пайдаланбасаңыз, шаңсорғыш қуатын I/O ауыстырып-қосқышымен сөндіріп қойыңыз.
- Егер құрылғы ұзақ пайдаланылмайтын болса, зарядтау базасын еденде қалдырмаңыз.
- Ұзақ уақыт сақтар алдында АКБ жартылай разрядтаңыз. Аспапты және АКБ-ны теріс температура жағдайларында сақтамаңыз.



Зарядтау базасының қолжетімділігін, суретте көрсетілгендей, қамтамасыз етіңіз

Зарядтау базасын қабырғаға розетканың жанына орналастырыңыз

I/O ауыстырып-қосқышын («I») жайғасымға ауыстырыңыз.

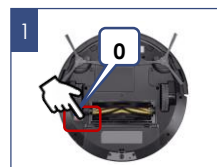
**Ескертпе:**

- Шаңсорғышты разрядталған батареямен ешқашан ұзақ уақытқа қалдырмаңыз, шаңсорғышты (батареяны) жылытылмайтын үй-жайларда +5°C-ден төмен температурада сақтамаңыз. Бұл батареяның істен шығуына әкеледі. Шаңсорғышты зарядталмаған күйде ұзақ сақтағанда сонымен қатар батарея сыни разрядталуы мүмкін.
- Егер аспап ұзақ пайдаланылмаса, АКБ зарядтауды әрбір 3 ай сайын алдын ала толық разрядтап жүргізу ұсынылады, ол үшін аспапты барынша мүмкін болатын уақытқа іске қосу қажет.
- АКБ-ны тек қана аспап оның жақында разрядталуы туралы дабыл бергенде немесе ол толығымен разрядталғанда жарықтау ұсынылады. Аспапты АКБ толығымен зарядталғанда іске қосқан дұрыс болады. Аспаптың жаңа АКБ-мен автономды жұмыс істеуінің уақыты 150 минутқа дейін құруы мүмкін (MAX режимін пайдаланбай). Уақыт өте бұл мән азаюы мүмкін
- Жарамсыздыққа шыққан АКБ-ны ажырату және қадеге жарату керек.

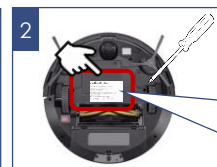
**АКБ АУЫСТЫРУ**

- Аспап корпусындағы I/O ауыстырып-қосқышпен, оны «O» жайғасымға ауыстырып, аспапты сөндіріңіз.
- Аспапты төменгі панелін жоғары қаратып орналастырыңыз.
- Айқара тәрізді оймакілтегі бар бұрауыштың (жиынтыққа кірмейді) көмегімен батарея бөлігі қақпақшасының бұрамашегелерін бұрап алыңыз және қақпақшаны, оны бұрамашегелер орналасқан жақтан іліп, шешіп алыңыз.

- Ескі АКБ-ны бөліктен шығарыңыз және оның жалғағышын ажыратыңыз, бұл үшін шаңсорғыш қуат көзі жалғағышының құлып шаппасына басыңыз және одан АКБ жалғағышын суырып алыңыз. Жаңа АКБ қосу үшін АКБ жалғағышын шаңсорғыш қуат көзінің жалғағышына шыртыл естілгенше орнатыңыз. Біріктірілгіш сымдарды қысып тастамай, АКБ-ны бөлікке абайлап орналастырыңыз.
- Пластик шығыңқыларды тесіктерге кіргізіп, батареялық бөліктің қақпағын орнына орнатыңыз. Бұрамашегелерді қатты бұрап бекітіңіз.



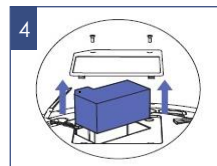
1 Аспапты I/O ауыстырып-қосқышпен «O» жайғасымға ауыстырып сөндіріңіз



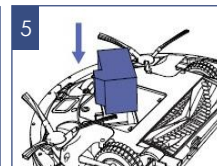
2 Бұрауыштың көмегімен бұрамашегелерді бұрап шығарыңыз



3 Батареялық бөлік қақпағының бұрамашегесін бұрап шығарыңыз және қақпақтың ишіне алыңыз



4 Ескі АКБ бөліктен алып шығыңыз және оның ағытпасын ажыратыңыз



5 Біріктірілгіш сымдарды қысып тастамай, АКБ-ны бөлікке абайлап орналастырыңыз



6 Қақпақты орнатыңыз, бұрамашегелерді тартып бұраңыз

## ИНДИКАТОРЛАРДЫҢ БЕЛГІЛЕНУІ

Аспаптың күйі	Индикатор түсі
Зарядталуда	Қызыл / Жылтылдайды
Батарея заряды төмен	Көгілдір+қызыл (қызыл), үнемі жарқырайды
Зарядталған/Тазалау режимінде	Көгілдір, үнемі жарқырайды
Сөндірілі/үйіңкі режимінде	Жарқырамайды
Қатені көрсетеді	Қызыл

## КЕҢІСТІКТІ ДАЙЫНДАУ

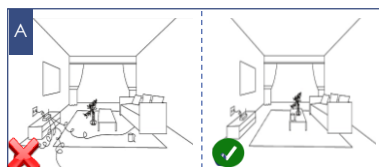
Үй ортасының күрделілігіне байланысты робот кейбір қолжетімсіз аймақты тастап кетуі мүмкін.

Ең жақсы нәтижеге жету үшін роботты күнделікті пайдалану ұсынылады.

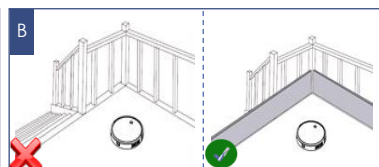
Тазалау аймағында бөгет келтіретін кедергілерді жылжытыңыз, еденнен ойыншықтар мен сымдарды жинап алыңыз. Шаңсорғышты тек қана қатты тегіс жабында және түгі қысқа кілемдерде пайдаланыңыз.

Тазалау кезінде жолда немесе ескі ойығында тұрмаңыз, әйтпесе робот бұл аймақтарды жинастырмайды.

Егер робот баспадақ арасындағы алаңшаны тазалап жатса немесе жиназ арасында қашықтық азғантай болса, кедергі орнатыңыз.



Тазалау аймағында бөгет келтіретін кедергілерді жылжытыңыз, еденнен ойыншықтар мен сымдарды жинап алыңыз. Шаңсорғышты тек қана қатты тегіс жабында және түгі қысқа кілемдерде пайдаланыңыз.



Егер робот баспадақ арасындағы алаңшаны тазалап жатса немесе жиназ арасында қашықтық азғантай болса, кедергі орнатыңыз

- Егер робот баспадақ арасындағы алаңшаны тазалап жатса немесе жиназ арасында қашықтық азғантай болса, кедергі орнатыңыз. Сур. В.
- Аспаптың артқы бөлігіне сүзгілермен жиналған тазартылған шаң жинағышты («Аспап сипаттамасы» бөлімін қар.), немесе микрофибрасы бар ылғалды жинастыруға арналған контейнерді, оны алдын ала жоғарғы белгіге дейін сумен толтыра отырып, орнатыңыз. Сур. С. Ылғал тазалау алдында еденді шаңнан тазарту керек.



**Назар аударыңыз:** Аспапты шаңға арналған контейнерсіз немесе ылғалды жинастыруға арналған контейнерсіз пайдалануға қатаң тыйым салынады!

- Әр тазалауды бастар алдында шаңға немесе ылғал тазалауға арналған контейнер аспап корпусына орнатылғанына көз жеткізіңіз.
- Егер ылғалды тазалау барысында роботты тоқтатса (су қосу үшін), ол бұрын жиналған аймақты жинауы мүмкін.
- Кілемде ылғалды тазалауды қолданбаңыз.
- Контейнерге таза суды ылғи алдын ала құйыңыз.
- Тазалаудан кейін контейнерде су қалдығын қалдырмаңыз. АКБ зарядтағанда осы контейнерді шешіп алыңыз.

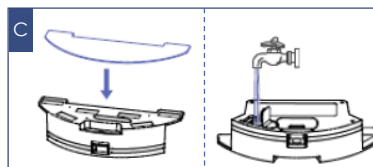


**Назар аударыңыз:** тазартылмаған суды пайдалануға және суға жуғыш құралдарды қосуға болмайды.



**Ерекше назар аударыңыз!**

Робот шаңсорғыш жүргізетін ылғал тазалауға жуғыш құралдарды пайдалануға тыйым салынады. Осы ережені бұзу ылғал тазалауға арналған контейнердің істен кепілдіксіз шығуына әкелуі мүмкін


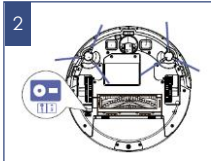
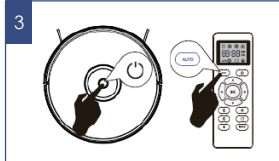


Ылғал тазалауға арналған контейнерді орнатар алдында оны жоғарғы белгіге дейін алдын ала суға толтырыңыз, сонымен қатар микрофибраны бекітіңіз



Аспаптың артқы бөлігіндегі бөлікке сүзгілермен жиналған тазаланған шаң жинағышты орнатыңыз

- Құрғақ тазалауды орындар алдында аспаптың артқы бөлігіндегі бөлікке сүзгілермен жиынтықталған тазаланған шаң жинағышты орнатыңыз. Шаңсорғышты еденге басқару панелін жоғары қаратып орнатыңыз. Ауыстырып-қосқышты «1» жайғасымға орнатыңыз.
- Тазалау бағдарламасын қолжетімді тәсілдердің кез келгенімен іске қосыңыз.

 <p>1</p>	 <p>2</p>	 <p>3</p>
<p>Контейнерді шаңсорғышқа орнатыңыз</p>	<p>Ауыстырып-қосқышты «1» жайғасымға орнатыңыз.</p>	<p>Шаңсорғышты тазалаудың қалаулы бағдарламасында іске қосыңыз</p>



## НАЗАР АУДАРЫҢЫЗ!

Шаңсорғыш робот **қара түсті едендік жабынға кірмеуі** және жиназдың қара түсті элементтерін анықтамауы мүмкін, өйткені бағдарлану инфрақызыл диапазонның шағылысқан жарығының көмегімен орындалады. Жарық қара түсті беттерден нашар шағылысады.



## НАЗАР АУДАРЫҢЫЗ!

Көрмектік деңгейі жоғары суды пайдалану тауар компонентіндегі (контейнерде, су беру модулінде, шеткада, жууға және тазартуға арналған базада және т.б.) судағы еріген тұздар мен қоспалардың шөгінділерімен су беру ағындарының бітелуіне әкелі соғуы мүмкін. Бұл тауардың өндірістік кемшілігі болып табылмайды.

Өндіруші қоспасыз жұмсартылған тазартылған суды пайдалануды немесе ағындардың үрпісін тұрақты тазалауды ұсынады. Су беру үрпілері шөгінділермен бітелген кезде, тұтынушы:

- контейнерді шайнектерге, үтіктерге немесе кофемашиналарға арналған қақпақ тазартқыш ерітіндісіне бірнеше сағат салып, өнім концентратына арналған нұсқаулыққа сәйкес дайындалған ыдысты өз бетінше тазалай алады. Осыдан кейін контейнерді таза сумен шайып, қажет болған жағдайда, саңылаулардың саңылауларын тиісті диаметрлі инменен тазалай алады, саңылаудың бастапқы диаметрін механикалық кернеумен кеңейтпей, саңылауларды сұғылған ауамен ұрәйі алады;

- Үрпілердің саңылауларын шөгінділерден тазарту немесе бітелудің орнына жаңа компонент сатып алу үшін, POLARIS ACO немесе үшінші тараптың білікті маманына хабарласа алады

# ҚАШЫҚТЫҚТАН БАСҚАРУ ФУНКЦИЯСЫН БАПТАУ ЖӘНЕ ПАЙДАЛАНУ

Бұл аспапта **Polaris IQ Home** әмбебап қосымшасы арқылы мобильді құрылғы көмегімен кері байланысы бар қашықтықтан басқару функциясы бар



Өзіңіздің телефоныңызға **Polaris IQ Home** қосымшасын орнатыңыз

Сонымен қатар Сіз қосымшаны [www.polaris.ru](http://www.polaris.ru) сайтынан осы модельге арналған бөлімнен сілтеме бойынша жүктей аласыз

**Қосымшаны пайдалана отырып, Сіздің қолыңыздан келеді:**

- Роботты тіркеу
- Жинастыру кестесін орнату, жинау циклдарын іске қосу, тоқтату немесе болдырмау
- Жинастыру баптауларын орнату
- Жинастыру процесін қадағалау
- Өзіңіздің роботыңызға ат қою
- Құрылғыны орнату жөніндегі нұсқаулыққа қолжетімділік алу
- Жиі қойылатын сұрақтарға жауап табу
- БҚ автоматты жаңартуларын алу
- Қолдау қызметіне хабарласу



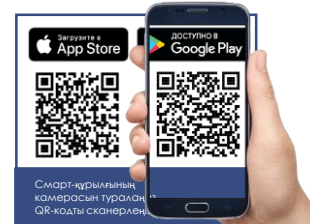
## Маңызды!

Егер бағдарлама Сізге ұсынатын болса, аспаптың жаңа нұсқасын үнемі жүктеп алыңыз.



## Ескертпе!

Өзгерістер мен жақсартуларды енгізудің үздіксіз процесінің саадарынан нұсқаулық, бұйым мен өнім арасында кейбір айырмашылықтар байқалуы мүмкін. Өндіруші пайдаланушы осыған назар аударды деп үміттенеді. **Осыған байланысты Сіз экранда көріп тұрғаныңыз осы Нұсқаулықта жазылғанынан ерекшеленуі мүмкін.**



## ШАҢСОРҒЫШТЫ Wi-Fi ЖЕЛІСІНЕ ҚОСЫЛУЫН БАПТАУ



**Кеңес!** Қосуды баптар алында Сіздің телефоныңыз үйдегі бар Wi-Fi желісіне қосылғанына көз жеткізуді сұраймыз.

Үйдегі Wi-Fi желісі болмаған жағдайда үй желісін құру (роутерді орнату және интернетті қосу) үшін мамандырылған компанияға жүгініңіз.

Үйдегі желінің роутері 2,4 ГГц жиілікте жұмыс істеу керек, **желі режимі 802.11 b/g/n орнатылған болуы керек.**



**Назар аударыңыз!** Баптау кезінде батареяның разрядталуына байланысты істен шығуына жол бермеу үшін, WiFi-ға қосар алдында шаңсорғышты зарядтаңыз (зарядтау базасына 30 минутқа орнатыңыз).

### Әрекеттер тәртібі:

1. Штаттағы адаптерді пайдалана отырып, шаңсорғыш базасын желіге қосыңыз.
2. Шаңсорғыштағы ажыратып-қосқышты I күйіне қосыңыз.
3. Мобильді құрылғыдағы **Polaris IQ Home** қосымшасын ашыңыз.

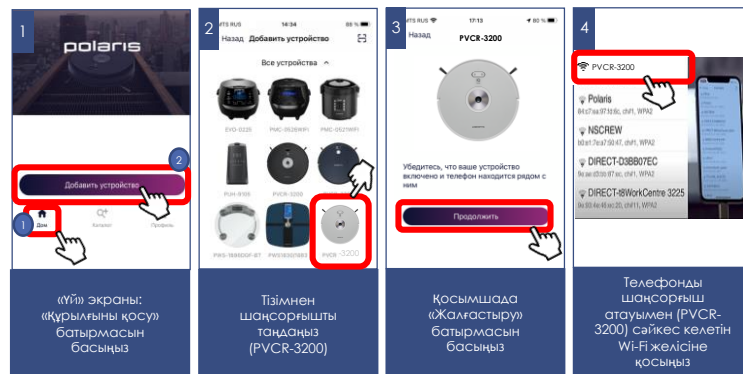


Аспапты қосымшаға алғашқы рет қосқанда VPN және жарнама бұғаттағышын (мысалы, AdGuard) сөндіріп қою керек. Қосу рәсімі аяқталғаннан кейін оларды қайта іске қосуға болады.



## ОПЕРАЦИЯЛЫҚ ЖҮЙЕСІ Android (10 нұсқаға дейін) ТЕЛЕФОНДАРЫ ҮШІН

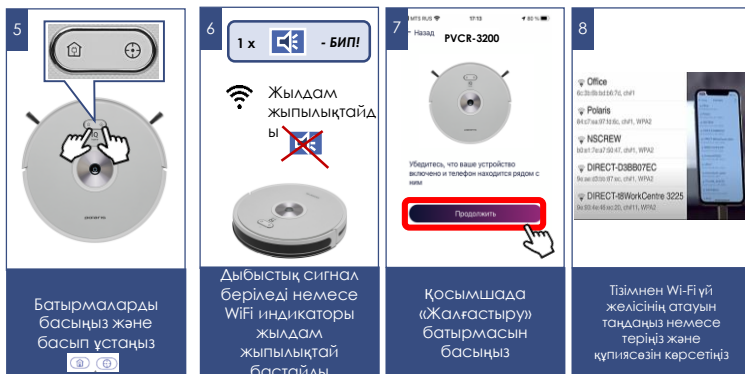
### Жаңа құрылғыны конфигурациялау

- «Үйі» экраны: «Құрылғыны қосу» батырмасын басыңыз.
- «Барлық құрылғылар» тізімінен шаңсорғышты (PVCR-3200) таңдаңыз
- Қосымшада ашылған келесі экранда «Жалғастыру» батырманы басыңыз.
- Телефондағы Wi-Fi баптауларды ашу үшін «Баптауларды ашу» батырмасына басыңыз
- Телефонды шаңсорғыш атауымен (PVCR-3200) сәйкес келетін Wi-Fi желісіне қосыңыз
- Қосымшаға қайта оралыңыз
- Келесі экранда Құрылғымен түйіндесуді жүргізіңіз





## Құрылғымен түйіндесу

1. Аспап корпусындағы   батырмаларды басыңыз және дыбыстық сигналға дейін (немесе сөндірілген дыбыстық сигналда WiFi индикаторы жылдам жыпылықтай бастағанға дейін) басып ұстаңыз.
2. Содан кейін қосымшада «Жалғастыру» батырмасына басыңыз
  - Тізімнен таңдаңыз немесе құрылғыны өзіңіз баптағыңыз келген WiFi желісінің атауын теріңіз және құпиясөзін көрсетіңіз, содан кейін «Қосылу» басыңыз
  - Конфигурациялау рәсімі аяқталғанша күте тұрыңыз.









## Бұрын конфигурацияланған құрылғыны түйістіру:

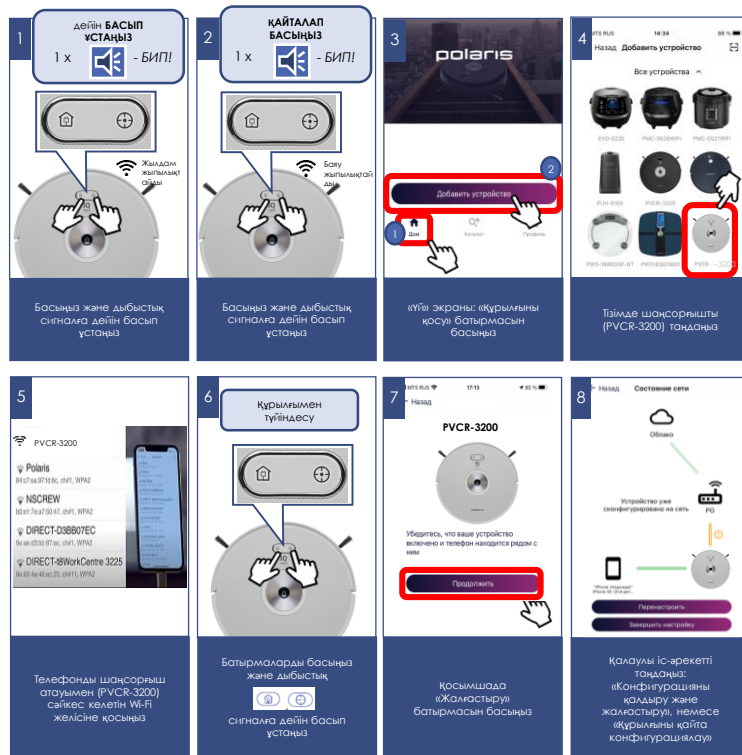
- «Үй» экраны: «Құрылғыны қосу» батырмасын басыңыз.
- «Желідегі» тізімінен шаңсорғышты (PVCR-3200) таңдаңыз (Егер құрылғы желіде жоқ болса - Сізде құрылғы конфигурацияланған Wi-Fi желісі қосылғанына көз жеткізіңіз)
- Келесі экранда сізден Құрылғымен түйістіруді жүргізуді сұрайтын болады:
  1. Аспап корпусындағы   батырмаларды басыңыз және дыбыстық сигналға дейін (немесе сөндірілген дыбыстық сигналда WiFi индикаторы жылдам жыпылықтай бастағанға дейін) басып ұстаңыз.
  2. Содан кейін қосымшада «Жалғастыру» батырмасына басыңыз





## Құрылғыны басқа Wi-Fi желісіне қайта конфигурациялау (диагностикалау режимі):

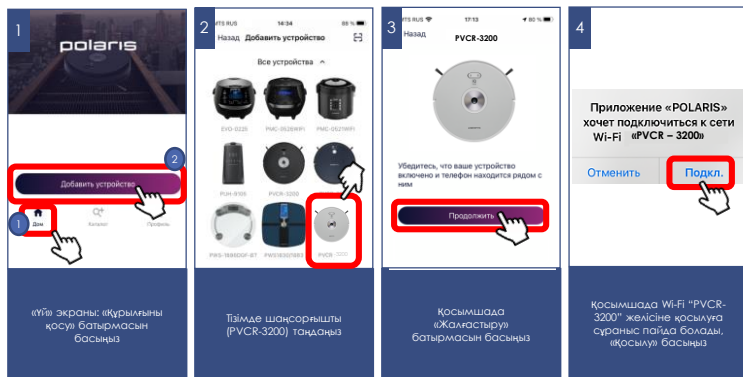
-   батырмаларды басыңыз және дыбыстық сигналға дейін (немесе сөндірілген дыбыстық сигналда WiFi индикаторы жылдам жыпылықтай бастағанға дейін) басып ұстаңыз.
-   батырмаларды қайталап басыңыз және дыбыстық сигналға дейін (немесе сөндірілген дыбыстық сигналда WiFi индикаторы баяу жыпылықтай бастағанға дейін) басып ұстаңыз.
- «Үй» экраны: «Құрылғыны қосу» батырмасын басыңыз.
- «Барлық құрылғылар» тізімінен шаңсорғышты (PVCR-3200) таңдаңыз.
- Телефондағы WiFi баптауларды ашу үшін «Баптауларды ашу» батырмасына басыңыз
- Телефонды шаңсорғыш атауымен (PVCR-3200) сәйкес келетін WiFi желісіне қосыңыз
- Қосымшаға қайта оралыңыз
- Келесі экранда сізден құрылғымен түйістіруді жүргізуді сұрайтын болады:
  1.   батырмаларды басыңыз және дыбыстық сигналға дейін (немесе сөндірілген дыбыстық сигналда WiFi индикаторы жылдам жыпылықтай бастағанға дейін) басып ұстаңыз.
  2. Содан кейін қосымшада «Жалғастыру» батырмасын басыңыз.
- Сіз құрылғыны баптағыңыз келген желінің атауы мен құпиясөзін көрсетіңіз және «Қосу» басыңыз
- Конфигурациялау рәсімі аяқталғанша күте тұрыңыз.



# iOS және Android ОПЕРАЦИЯЛЫҚ ЖҮЙЕСІ БАР ТЕЛЕФОНДАР ҮШІН (10 ЖӘНЕ ОДАН ЖОҒАРЫ НҮСҚАЛАР)

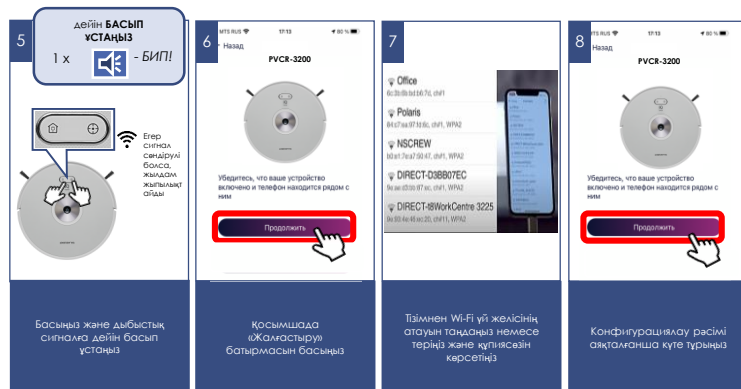
## Жаңа құрылғыны конфигурациялау

- «Үй» экраны: «Жаңа құрылғы қосу» батырмасын басыңыз.
- «Барлық құрылғылар» тізімінен шаңсорғышты (PVCR-3200) таңдаңыз.
- «Жалғастыру» басыңыз.
- Қосымшада Wi-Fi "PVCR-3200" желісіне қосылуға сұраныс пайда болады, («Қосылу») басыңыз.
- Келесі экранда сізден құрылғымен түйістіруді жүргізуді сұрайтын болады





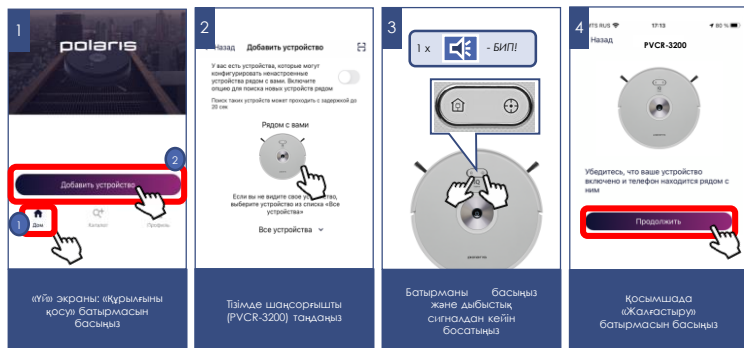
## Құрылғымен түйіндесу

- Батырмаларды басыңыз және дыбыстық сигналға дейін немесе сәндірілген дыбыстық сигналда WiFi индикаторы жылдам жыпылықтай бастағанға дейін басып ұстаңыз.
- Содан кейін қосымшада «Жалғастыру» батырмасын басыңыз:
  - Қолжетімді Wi-Fi желілері бар экран көрсетіледі. Қажетті желіні таңдаңыз және құрылғыны баптағыңыз келген Wi-Fi желісінің құпиясөзін енгізіңіз және «одан әрі» басыңыз
  - Конфигурациялау рәсімі аяқталғанша күте тұрыңыз.
  - «Жалғастыру» басыңыз







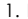

## Бұрын конфигурацияланған құрылғыны түйістіру:

1. «Үй» экраны: «Жаңа құрылғы қосу» батырмасын басыңыз.
2. «Сіздің жаныңызда» деген тізімде шаңсорғышты (PVCR-3200) таңдаңыз (Егер құрылғы желіде жоқ болса – мобильді құрылғы конфигурацияланған Wi-Fi желісіне қосылғанына көз жеткізіңіз).
3. Келесі экранда сізден құрылғымен түйістіруді жүргізуді сұрайтын болады:
  - Батырмаларды   басыңыз және дыбыстық сигналға дейін басып ұстаңыз. Wi-Fi индикаторы жылдам жыпылықтай бастайды.
  - Содан кейін қосымшада «Жалғастыру» батырмасына басыңыз

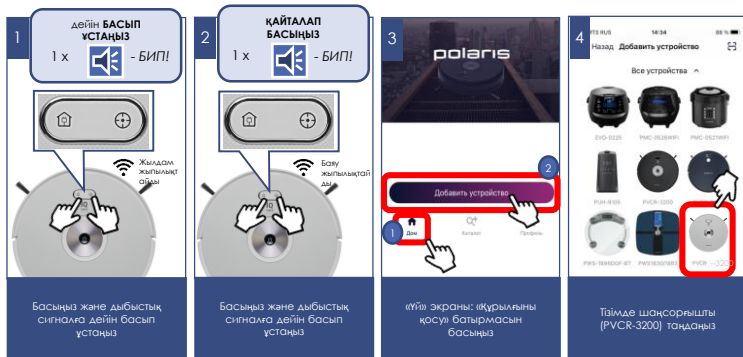


## Құрылғыны басқа Wi-Fi желісіне қайта конфигурациялау (диагностикалау режимі):

- Батырмаларды   басыңыз және дыбыстық сигналға дейін немесе сөндірілген дыбыстық сигналда Wi-Fi индикаторы жылдам жыпылықтай бастағанға дейін басып ұстаңыз.
- Батырмаларды   қайталап басыңыз және дыбыстық сигналға дейін немесе сөндірілген дыбыстық сигналда Wi-Fi индикаторы баяу жыпылықтай бастағанға дейін басып ұстаңыз.
- «Үй» экраны «Жаңа құрылғы» батырмасын басыңыз.
- «Барлық құрылғылар» тізімінен шаңсорғышты (PVCR-3200) таңдаңыз.
- «Жалғастыру» басыңыз
- Қосымшада «PVCR-3200» Wi-Fi желісіне қосылуға сұрату шығады, «Қосу» батырмасын басыңыз
- Келесі экранда сізден құрылғымен түйістіруді жүргізуді сұрайтын болады:

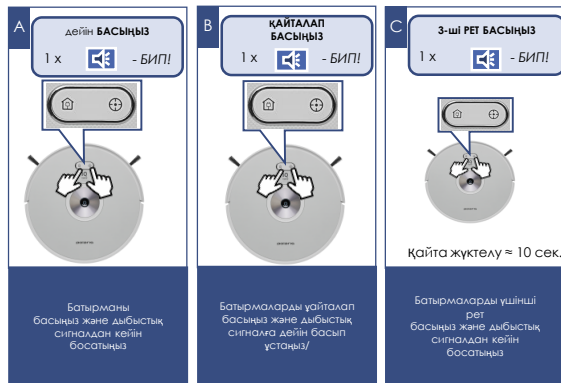
1. Батырмаларды   басыңыз және дыбыстық сигналға дейін немесе сөндірілген дыбыстық сигналда Wi-Fi индикаторы жылдам жыпылықтай бастағанға дейін басып ұстаңыз.
2. Содан кейін қосымшада «Жалғастыру» батырмасын басыңыз.

- Қолжетімді Wi-Fi желілері бар экран көрсетіледі. Қажетті желіні таңдаңыз және құрылғыны баптағыңыз келген Wi-Fi желісінің құпиясөзін енгізіңіз және «одан әрі» басыңыз
- Конфигурациялау рәсімі аяқталғанша күте тұрыңыз.
- «Жалғастыру» басыңыз



## ШАҢСОРҒЫШТЫ Wi-Fi ЗАУЫТТЫҚ БАПТАУЛАРЫНА ҚАЙТАРУ

1. Батырмаларды басыңыз және дыбыстық сигналға дейін немесе сөндірілген дыбыстық сигналда WiFi индикаторы жылдам жыпылықтай бастағанға дейін басып ұстаңыз.
2. Батырмаларды қайталап басыңыз және дыбыстық сигналға дейін немесе сөндірілген дыбыстық сигналда WiFi индикаторы баяу жыпылықтай бастағанға дейін басып ұстаңыз.
3. Батырмаларды үшінші рет басыңыз және дыбыстық сигналға дейін немесе сөндірілген дыбыстық сигналда WiFi индикаторы тым баяу жыпылықтай бастағанға дейін басып ұстаңыз. Және құрылғы қайта жүктелгенше күтіңіз (10 секунд шамасында).



## БАТЫРМАЛАРДЫ БҰҒАТТАУДЫ (БАЛАЛАРДАН ҚОРҒАУ) ІСКЕ ҚОСУ/СӨНДІРУ.

Функцияны басқару басқарудың батырмалары көмегімен (кестені қар.) және қосымшада

Түймешіктерді бұғаттауды іске қосу	Бұғаттауды іске қосудың индикациясы	Бұғаттау кезіндегі индикация	Батырмаларды басу әрекетінің индикациясы	Түймешікті бұғаттауды ажырату	Бұғаттауды ажыратудың индикациясы
<p>Батырмаларды басу</p>  және  <p>10 секунд ішінде ұстау</p>	Қысқа дыбыстық сигнал	<p>Батырма индикаторы</p>  <p>Жасы түспен жарқырайды</p>	<p>Кез келген түймешікке басқанда үш реттік дыбыстық сигнал</p>	<p>Батырмаларды басу</p>  және  <p>10 секунд ішінде ұстау</p>	Ұзартылған дыбыстық сигнал



Батареяның жылдам разрядталуына жол бермеу үшін, қашықтықтан басқаруды пайдаланғанда шаңсорғыш тазалаулар арасында зарядтау базасында болуы керек.

## ШАҢСОРҒЫШТЫҢ ҚОСЫМШАДА ҚОЛЖЕТІМДІ ФУНКЦИОНАЛЫ

Аспап жұмысының функциялары мен ерекшеліктерінің толық сипаттамасы келесі бөлімде келтірілген.

1. Бастау/тоқтау
2. Қозғалыс бағытын қашықтан басқару (джойстик)
3. Жұмыс режимін таңдау:
  - a) Авто
  - b) Периметр бойымен тазалау
  - c) Шиыршық (дақты тазалау)
  - d) Базаға қайта оралу
  - e) Кездейсоқ бағдар
  - f) Балалардан қорғау
- 4) Тазалаудың апта күндері бойынша кестесін орнату
- 5) Батарея зарядының деңгейі
- 6) Құрғақ тазалау режимінде сору қуатының қарқындылығын және ылғал тазалау режимінде шүберекті сулау қарқындылығын орнату
- 7) Үй-жайды тазалау картасы
- 8) Аспаптың жұмыс процесіндегі қателерді көрсету



**Ескертпе:** Қосымшада қолжетімді функциялардың жиынтығы мен атаулары қосымшаның нұсқасын және аппараттың бағдарламалық жасақтамасын өзгерткен кезде пайдаланушы ескертусіз өзгертулі мүмкін.



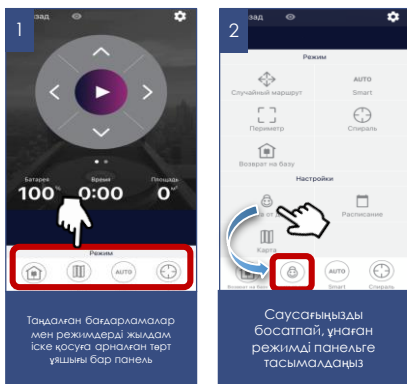
**Назар аударыңыз!** Қосымшаның жұмысы және роботты пульттің көмегімен басқару синхрондалмайды.



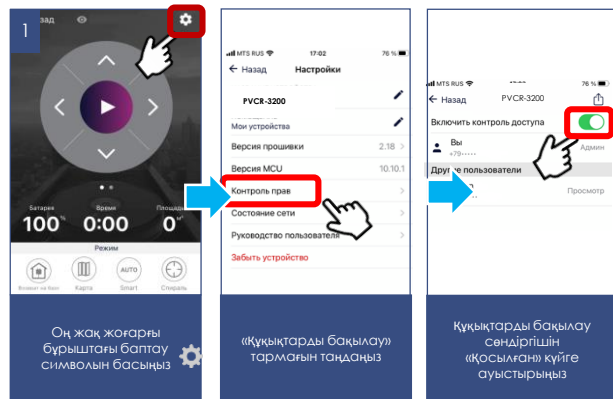
Басқару нұсқауларының бірін қолдануды ұсынамыз: **қосымша арқылы немесе пультпен.**

# ҚОСЫМШАНЫҢ ҚОСЫМША ФУНКЦИЯЛАРЫ

**1. Жылдам іске қосудың панелі:** аспап бетінде қосымшаның төменгі жағында таңдалған бағдарламалар мен режимдерді жылдам іске қосуға арналған төрт ұяшығы бар панель бар. Осы панельге Сізге ұнаған көз келген режимді орналастыру үшін жай ғана оның батырмасын басыңыз және, саусақтарыңызды босатпай, панельге тасымалдаңыз.




**2. Аспапқа қолжетімділік құқықтарын бақылау:** құқықтарды бақылауды іске қосу үшін Сіз қосымшадағы құрылғы бетіне өтіп, жоғарғы оң жақ бұрыштағы параметр таңбасын («жұлдызша») басып, («Құқықтарды бақылау») тармағын таңдап, («Құқықтарды бақылауды қосу») қосқышын («Қосылған») күйіне ауыстыру керек. Осыдан кейін Сіз автоматты түрде оған толық қолжетімділік құқығы бар құрылғы әкімшісі боласыз, барлық басқа пайдаланушылар «Қарап шығу» кіру деңгейіне ие болады. Сіз әр пайдаланушы үшін жеке кіру деңгейін анықтай аласыз. Құрылғыны басқару функциясын іске қосқаннан кейін құрылғыға қосылатын барлық жаңа пайдаланушылар «Қарап шығу» кіру деңгейіне ие болады және құрылғыны Сіз немесе аспаптың басқа әкімшісі осы пайдаланушыға тиісті басқару құқығын бергенге дейін басқара алмайды.



Құқықтарды бақылау сәндірілшін «Қосылған» күйге ауыстырыңыз

### 3. Құрылғымен бөлісу мүмкіндігі

Сіз өзіңіздің құрылғыңызды басқаруды Polaris IQ Home қосымшасы орнатылған кез келген адаммен жай ғана бөлісе аласыз. Бұл үшін Сізге қосымшадағы құрылғы бетіне кіріп, оң жақ жоғарғы бұрыштағы баптау символына  басу, «Құқытарды бақылау» тармағын таңдау және оң жақ жоғарғы бұрыштағы «Бөлісу» символына басу қажет. Осындан кейін Сіз экранда осы құрылғының QR кодын көресіз.

Қабылдайтын тарап осы QR коды сканерлеуі үшін, ол қосымшаның басты экранында «Жаңа құрылғы» батырмасын басу керек және шыққан терезеде оң жақ жоғарғы бұрыштағы сканер пиктограммасына басу қажет. Содан кейін телефон камерасын жіберетін тарап ұсынған QR кодқа бағыттау қажет және жүйе берген сыбырларды орындау керек.

QR коды кез келген ыңғайлы әдіспен жіберуге болады: пошта, мессенджерлер, әлеуметтік желілер. Аспаптың QR коды аспапта Reset режимі іске қосылғанша өзгеріссіз қалады. Reset-тен кейін ескі QR коды енді әрекет етпейді.

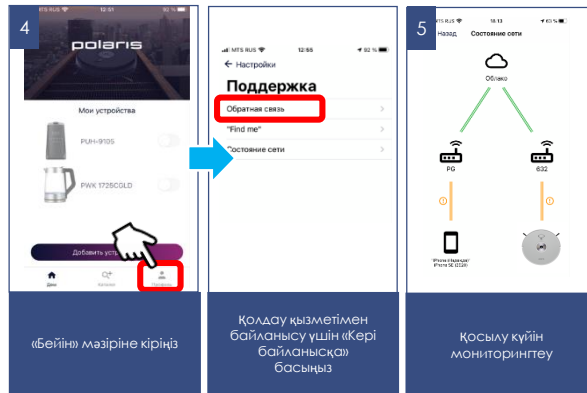


### 4. Әзірлеушілермен байланыс

«Бейін/Қолдау» мәзіріне кіріңіз және жаңа хабарламаның оң жақ жоғарғы бұрыштағы белгішесін басыңыз – қолдау чаты ашылады. Өзіңіздің мәселелеріңізді сипаттаңыз, скриншоттар мен бейнелерді қоса тіркеңіз. Қолдау қызметінің мамандары Сізге барлығының басын ашуға көмектеседі.

### 5. Қосылу күйін мониторингтеу

Аспап баптауларында тиісті батырмаға басып, желінің барлық учаскелеріндегі қосылу сапасын бағалауға және ұсыныстар алу мен қосымша баптаулар жүргізуге арналған әмбебап көмекшіні іске қосуға болады.



## ШАҢСОРҒЫШТЫ ҚАШЫҚТЫҚТАН БАҚЫЛАУДЫ ПАЙДАЛАНБАЙ БАСҚАРУ

- Шаңсорғышты еденге басқару панелін жоғары қаратып орнатыңыз. Ажыратып-қосқышты «I» күйіне орнатыңыз. Батырма индикаторы көк түспен жарқырайды
- Негізгі бағдарламаны іске қосу үшін аспаптағы батырманы немесе пульттегі «Auto» батырманы бір рет басыңыз. Аспаптағы батырма жылтылдай бастайды. Старт батырмасы үнемі жанғаннан кейін робот үй-жайды тазалауды бастайды.
- Аспаптағы батырманы немесе пульттегі Auto батырманы басу тазалауды тоқтатады және шаңсорғыш «Үзіліс» режимге көшеді.
- Базаға қайтару үшін басқару пультіндегі «Үй» батырмасын басыңыз. Тазалау режимін аяқтау үшін басқару пультіндегі батырмаға алдын ала басу қажет.
- Шаңсорғышты сөндіру үшін батырманы басыңыз, содан кейін қуат ауыстырып-қосқышын «O» жайғасымға орнатыңыз.



## ► ТАЗАЛАУ БАҒДАРЛАМАЛАРЫ

Тазалау сапасын жоғарлату үшін шаңсорғышта әртүрлі бағдарламалар бар, оларды басқару панелінен немесе пульттен іске қосуға болады.

Егер негізгі бағдарламадан басқа режимді таңдап, ал содан кейін негізгіні қайталап іске қоссақ, робот тазарту жолын қайта жоспарлайды және бұрын тазартқан жерді тазалауы мүмкін. Тазалау бағдарламасын іске қосар бұрын робот іске қосылғанына көз жеткізіңіз.

- 1. Тазалаудың классикалық немесе негізгі бағдарламасы.**
  - Оны іске қосу үшін роботтағы батырманы немесе басқару пультіндегі «Auto» батырманы басыңыз.
- 2. Шиыршық бойымен қозғалыс (Жергілікті тазалау).**

Шиыршық бойымен қозғалыс бағдарламасы (Жергілікті тазалау) айрықша ластанған аймақты тазалауға арналған.

  - Тазалауды бастау үшін басқару пультіндегі батырмаға басыңыз.
- 3. Сору қуатын жоғарлатудың «Максимум» режимі.**

Пульттің «Максимум» батырмасы сору қуатын өзгертуге мүмкіндік береді.

  - Режимді іске қосу үшін басқару пультіндегі батырманы пайдаланыңыз.
- 4. Қабырғалар бойымен жинастыру.**
  - «Қабырғалар бойымен» тазалауды бастау үшін басқару пультіндегі тиісті батырманы басыңыз.
- 5. Кездейсоқ бағдар**
  - Кездейсоқ тазалауды іске қосу үшін пульттегі батырмаға басыңыз .





# АҒЫМДАҒЫ УАҚЫТЫ ЖӘНЕ ТАЗАЛАУ БАСТАЛУЫ УАҚЫТЫН БАПТАУ



49

Басқару пультіндегі батырмаларды пайдаланып, Сіз жинастырудың басталу уақытын таймерге орната аласыз. Бұл ретте ағымдағы уақыт та орнатылуы тиіс.




Уақыт орнатымдарын баптағанда шаңсорғыш іске қосылған, пульт шаңсорғышқа бағытталған болуы керек. Сағатта немесе таймерде орнатылатын уақытты растау аспап жағынан дыбыстық сигналмен сүйемелденуі керек. Егер дыбыстық сигнал берілмесе, сіздің баптауларыңыз сақталмады.

Орнатылған таймерде шаңсорғыш автоматты түрде іске қосылатын және күн сайын берілген уақытта жинастыруды бастайтын болады. Аспап корпусындағы I/O ажыратып-қосқышы іске қосылған, зарядтау базасы орнатылған және қосылған болуы тиіс.

## АҒЫМДАҒЫ УАҚЫТТЫ ОРНАТУ.

- Басқару пультіндегі  батырмаға басыңыз, ағымдағы уақытты орнату дисплейі жаңады.
- Дисплейдегі «сағат» индикациясы жыпылықтайтын болады.
- Қажетті уақытты орнату үшін  $\wedge$  немесе  $\vee$  батырмаларын және сағаттан минуттарға немесе кері көшу үшін  $<$  немесе  $>$  батырмаларын пайдаланыңыз.
- Орнатылған деректерді сақтау үшін басқару пультіндегі  батырмаға басыңыз.
- Деректер сақталғанын білдіретін қысқа дыбыстық сигнал беріледі.

## Тазалау басталуы уақытын орнату.

- Басқару пультіндегі  батырмаға басыңыз, ағымдағы уақытты орнату дисплейі жаңады. Дисплейдегі «сағат» индикациясы жыпылықтайтын болады.
- Қажетті уақытты орнату үшін  $\wedge$  немесе  $\vee$  батырмаларын және сағаттан минуттарға немесе кері көшу үшін  $<$  немесе  $>$  батырмаларын пайдаланыңыз.
- Орнатылған деректерді сақтау үшін басқару пультіндегі  батырмаға басыңыз.
- Деректер сақталғанын білдіретін қысқа дыбыстық сигнал беріледі.
- Орнатуларды жою үшін  батырмасын басыңыз және 4 секунд басып тұрыңыз.
- Бағдарламаланған деректер жойылғаннан кейін қысқа мерзімді дыбыстық сигнал беріледі, ол деректер сақталып қалды дегенді білдіреді.
- **Қуат көзі элементтерін ауыстырған кезде баптаулар жойылады. Батареяларды ауыстырғаннан кейін уақытты қайта орнатуды ұмытпаңыз.**



## РОБОТ ҚОЗҒАЛЫСЫН ПУЛЬТТІҢ КӨМЕГІМЕН БАСҚАРУ

Қозғалысы пульттен басқару үшін тілшіктер суреті бар батырмалар пайдаланылады.

**Назар аударыңыз: Бағдарлама бойынша жұмыс істегенде және базада болған кезде тілшіктері бар батырмалар бөленді емес.**

- «Алдыңа» тілшікті басу - алға қарай қозғалу,
- «Артыңа» тілшікті басу - артқа қарай қысқаша қозғалу,
- «Солға» тілшікті басу - солға қарай шектеулі бұрышқа бұрылыс,
- «Оңға» тілшікті басу - оңға қарай шектеулі бұрышқа бұрылыс.

Артқа қарай қозғалғанда кедергілердің бар болуы және алаңшаның үзілуі бақыланбайды, өйткені аппараттың артқы жағында датчиктер жоқ.

**Роботтың биіктіктен құлауына жол бермей, артқа қарай қозғалу функциясын абайлап пайдалану керек.**

- Қызмет көрсетер және тазалар алдында аспап зарядтау құрылғысынан, ал зарядтау құрылғысы желіден ажыратылғанына көз жеткізіңіз. Аспап корпусындағы I/O ауыстырып-қосқышпен аспапты, оны («O») жайғасымға ауыстырып, сөндіріңіз.
- Аспапты және зарядтау құрылғысын суға немесе басқа сұйықтықтарға батырмаңыз.
- Аспапты тазалау үшін бензин, спирт және химиялық еріткіштерді пайдаланбаңыз.
- Аспаптың металл бөліктерін таза құрғақ мата майлықпен сүртіп алып отырыңыз.
- Аспаптың пластикалық бөліктерін дымқыл сығылған мата майлықпен сүртіп алып отырыңыз. Су тамшылары болмауы тиіс.
- Аспапты құрғақ салқын жерде сақтаңыз.

## ШАҢ ЖИНАҒЫШТЫ ТАЗАЛАУ

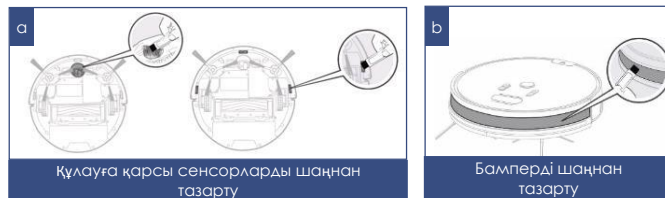
(әр тазалаудан кейін жүргізіледі).

- Шаң жинағыш ілмегіне басыңыз және төмен қарай тартыңыз
- Төмендегі тұтқасынан тартып, контейнерді алып шығыңыз
- Арналарда кептеліп қалған бөтен заттардың жоқ екенін тексеріңіз. Қажеттілігіне қарай оларды алып тастаңыз
- Контейнерді төңкеріңіз
- Ілмегін босатып, контейнер қақпағын ашыңыз
- Қоқысты контейнерден түсіріңіз, сүзгіні және HEPA сүзгіні тазалау немесе ауыстыру үшін алдын ала алып шығыңыз
- Пайдалану қарқындылығына байланысты 15-30 күн пайдаланғаннан кейін HEPA-сүзгіні жуып-шайыңыз. HEPA – сүзгіні 6 айдан артық пайдаланбаңыз, содан кейін ауыстырыңыз.
- Сүзгілерді орнатар алдында кептіріңіз
- Сүзгіш элементтерді орнатыңыз
- Контейнерді жабыңыз және оны орнына орнатыңыз.



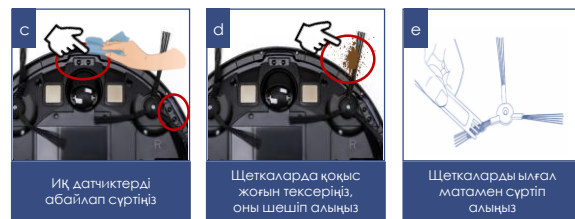
## Датчиктерді және түйіспелерді тазарту

- Алдыңғы дөңгелекті жиналған қоқыстан тазартыңыз.
- Құлауға қарсы сенсорларды жұмсақ матамен, механикалық әсер етусіз шаңнан тазартыңыз
- Бамперді таза шеткамен немесе матамен, механикалық әсер етусіз шаңнан тазартыңыз.
- Шаңсорғыш түбіндегі және базадағы түйіспелі алаңшаларды құрғақ жұмсақ матамен тазалап отырыңыз
- Пайдалануда ұзақ үзіліс болғанда батареяны сөндіріп қойыңыз.
- Шаңсорғыштың сыртқы тораптарын тазалаумен байланысты жұмыстар кепілдікті қызмет көрсетуге кірмейді.**



## Бүйірлік щеткаларды тазалау

- Роботты сөндіріңіз.
- Щеткаларда қандай да бір зақымданулар және/немесе бөгде денелердің, оралған қоқыс жоқ екендігін тексеріңіз.
- Қажет болса, щеткаларды шешіп алыңыз.
- Щеткаларды жылы суға суланған және жақсы сығылған шүберекпен сүртіп алыңыз. **Тазалауды әрбір жинастырынан кейін жүргізіңіз.**
- Бүйірлік щеткалар зақымданған жағдайда оларды уақытылы ауыстырыңыз.



Электрлік щетка айналмалы қылшықты білікше көмегімен еденнен және кілемды жабындардан тұрмыстық шаңды жинауға арналған. Оның конструкциясы ұзын шашпен, жүнмен, жіптермен және т. б. ластануға аса сезімді. Бітелу пайда болғанда шаңсорғышты пайдалануды дереу тоқтатыңыз және қылшықты білікшені тазалауға шаралар қолданыңыз.

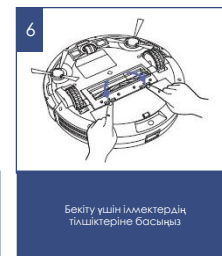
## Тазартуды әрбір тазалаудан кейін жүргізу керек.

Білікшеде шаңсорғыш моторымен бір мезгілде іске қосылатын жеке электр жетегі бар.

### Білікшені тазалау үшін:

1. Шаңсорғышты, түбін жоғары қаратып, аударыңыз және оны артқы бөлігімен (өзіне қарай) орналастырыңыз.
2. Аспапты I/O ажыратып-қосқышпен сөндіріңіз (оны «O» қалпына ауыстырыңыз).
3. Қылатанды білікшені қолмен айналдырып, ластанудың бар болуына және еркін айналуына тексеріңіз.
4. Қылшықты білікшеге оралған шаштар мен жіптердің мөлшері аз болғанда, оларды, қылшықты білікшені алмай, пышақпен кесіп алуға болады. Бұл үшін өткір пышақты қылшық қатарлары арасына кесетін жиегін білікшеден сыртқа қарай орналастырыңыз және, білікше бойымен қозғалып, оралған шаш пен жіптерді кесіңіз. Осыдан кейін шаш кесінділері щетка корпусынан сыртқа оңай шығарылады, ыңғайлылық үшін қылшықты білікше айналу өсінің айналасында қолмен бұруға жол беріледі.
5. Қылшықты білікше қатты ластаған кезде электр щетка білікшесін бекіту жиектемесін шешіп алыңыз, ол үшін бекіткіш ілікшесі тілдеріне «өзіңізден қарай» сәл басыңыз және жиектеменің жақын шетін көтеріңіз, содан кейін жиектемені алып шығыңыз.
6. Оңға қарай тартып, қылшықты білікшенің оң жағын сәл көтеріңіз, оны жетекпен ілінісуден шығарыңыз және ұядан алып шығыңыз. Қылшықты білікше корпустан алынған кезде, оны үшкір пышақ немесе қайшы көмегімен оралып қалған шаш пен жіптерден оңай тазартуға болады.

7. Білікше мойынтірегінің оның оң жағында еркін айналуын тексеріңіз. Кептелгенінде – атауызды (жиынтыққа кірмейді) пайдаланып, мойынтіректен пластикалық бітеуішті шешіңіз және уысты қоқыстан тазартыңыз. Мойынтіректі жууға болмайды.
8. Қылшықты білікшенің щетка корпусындағы орнына орнатылуын кері реттілікпен жүргізіңіз.
9. Щетка мен электр жетектің бөлшектері қатты ластанған жағдайда бөлшектеу және тазалау үшін авторизацияланған сервис орталығына хабарласыңыз.



**Шаңсорғыштың сыртқы тораптарын тазалаумен байланысты жұмыстар және щеткаларды ауыстыру кепілдікті қызмет көрсетуге кірмейді.**

# АҚАУЛЫҚТАР ЖӘНЕ ОЛАРДЫ ЖОЮ ӘДІСТЕРІ

Кестеді аспапты пайдаланған кезде пайда болуы ықтимал ең кең таралған проблемалар аталған. Ақаулықтың себебіне байланысты сіз 1-ден 4 дейін дыбыстық сигнал еститін боласыз.

№	Мәселе	Индикация	Дыбыстық сигнал	Проблеманы жою әдісі
1	Алдыңғы дөңгелек бітеліп тұрып қалды	Индикатор қызыл түспен жанып тұр	1 рет шиқылдайды	Дөңгелекті тазартыңыз және роботты қайталап іске қосыңыз
2	Бүйірлік шетка бітеліп тұрып қалды	Индикатор қызыл түспен жанып тұр	2 рет шиқылдайды	Бүйірлік шетканы тазартыңыз және роботты қайталап іске қосыңыз
3	Сүзгі бітеліп қалды	Индикатор қызыл түспен жанып тұр	3 рет шиқылдайды	Шаң жинағышты және сүзгілерді шаң мен ластан тазартыңыз
4	Негізгі шетка айналмайды	Индикатор қызыл түспен жанып тұр	4 рет шиқылдайды	Негізгі шетканы шешіп алыңыз және тазартыңыз
5	Бампер қысылып қалды	Индикатор қызыл түспен жыпылықтайды	2 рет шиқылдайды	Бамперде алдығы жақтан және бүйірлік жақтардан еркін жүрісі бар екенін тексеріңіз. Еркін жүріс болмағанда тұтылып қалудың себебін (бітеліп қалған қоқысты) жойыңыз. Аспапты бөлшектемей бампердің тұтылып қалуын жою мүмкін болмағанда Polaris ACO-қа жүгініңіз
6	Құлауға қарсы датчиктер ластанған, робот бір жағымен көтерілген	Индикатор қызыл түспен жыпылықтайды	3 рет шиқылдайды	Роботты жарық кеңістікке жылжытыңыз, құлауға қарсы датчиктерлі тазартыңыз.
7	Робот базаға қайта орала алмайды	Индикатор қызыл түспен жыпылықтайды	Шиқылдайды 4 рет	База алдында кедергілер жоқ екеніне көз жеткізіңіз. База мен роботтың түйіспелерін сүртіп алыңыз.

# ТАЗАЛАУ КЕЗІНДЕГІ ЫҚТИМАЛ

52

№	Мәселе	Ықтимал себептер	Ұсынылатын іс-әрекеттер
1	Робот іске қосылмайды және зарядталмайды	Базамен байланыс жоқ. База адаптерге қосылмаған. Зарядаудың штаттан тыс адаптері пайдаланылған.	— Роботтың базамен қосылуын тексеріңіз. — Базаны адаптерге қосыңыз. — Зарядаудың штатты адаптерін пайдаланыңыз.
2	Робот бір жерде жұқшынып қозғалады	Дөңгелектердің немесе шеткалардың жетектеріне бағде зат түскен немесе оралып қалған	Робот автоматты түрде құтылуға тырысады. Егер бұл мүмкін болмаса – оған көмектесіңіз.
3	Робот, тазалауды аяқтамай, зарядталуға базаға жөнеледі	Робот зарядтың төмен деңгейінде базаға барады. Әртүрлі жабиналарда энергия шығындары әртүрлі.	Роботты зарядтаңыз. Роботтың автономды жұмыс істеу уақыты үй-жайдың күрделілігіне, қоқыс мөлшеріне және жинастыру режиміне байланысты.
4	Робот жоспарланған тазалауды орындамады	Роботтың қуат көзі сөндірілген. Робот разрядталған. Шаң жинағыш тым артық толып кеткен.	— Роботты іске қосыңыз. — Робот күту режимінде болғанда жұмыс істеуі үшін жеткілікті қуаты болатындай зарядталғанына көз жеткізіңіз. — Шаң жинағышты тазартыңыз
5	Робот іске пульттен қосылмайды (тіімді қашықтық 5 метрге дейін)	ҚБ пультінің батареялары разрядталған. Робот сөндірулі / робот батареясы разрядталған. ҚБ пультінің сәулелендіргіші ластанған Басқа ИҚ-сәулелену көздерінен кедергілер бар.	— Батареяларды ауыстырыңыз — Роботты іске қосыңыз/зарядтаңыз. — ҚБ пультінің сәулелендіргішін жұмсақ матамен сүртіп алыңыз. Пультті ИҚ сигналдың басқа көздерінің жанында пайдаланбаңыз.



**Назар аударыңыз!** Егер Сіз жоғарыда сипатталған қадамдар көмегімен мәселені өз күшіңізбен шеше алмасаңыз, POLARIS авторизацияланған сервистік орталығына хабарласуды сұраймыз.

# Wi-Fi ҚОСЫЛУЫНА ҚАТЫСТЫ МӘСЕЛЕЛЕР МЕН ОЛАРДЫ ЖОЮ ТӘСІЛДЕРДІҢ СИПАТТАМАСЫ

МӘСЕЛЕ	СЕБЕБІ	ЖОЮ ТӘСІЛІ
<b>Құрылғы WiFi роутерге қосыла алмайды</b>	1. Қосу процесінде іркіліс орын алады	<ul style="list-style-type: none"> <li>a. Сіздің аспабыңыз қосымшада қолданылатынына көз жеткізіңіз: қосымшаның басты мәзірінде («Құрылғы қосу») батырмасын басыңыз және «Барлық құрылғылар» тізімін ашыңыз;</li> <li>b. Сіздің роутеріңіз 2,4 MHz жиілікте жұмыс істейтініне, желі режимі 802.11 b/g/n, желінің атауында орыс әріптері мен қызметтік символдар (%/? және т. б.) жоқ екеніне көз жеткізіңіз. Роутерді баптау үшін Сіздің роутеріңіздің нұсқаулығын қараңыз;</li> <li>c. Сіздің роутеріңіз кіріс қосылуларға қосымша шектеулер (мысалы, тек қана көрсетілген MAC-мекенжайларды қосу) қоймайтынына көз жеткізіңіз. Роутерді баптау үшін Сіздің роутеріңіздің нұсқаулығын қараңыз.</li> <li>d. Сізге бағдарламаның соңғы нұсқасы орнатылғанына көз жеткізіңіз;</li> <li>e. Алғашқы рет іске қосқанда телефонда VPN және жарнаманы бұғаттаушыларды сәндіріп қойыңыз, егер орнатылған болса. Егер Сізге Iphone болса, баптаулар/Bluetooth мәзіріне кіріңіз және триггерді «сәндірулі» жайғосымға ауыстырып-қосыңыз. Бұған қоса мұны экранда тартылатын «перде» емес, дал баптауларда жасау маңызды болады. Қосқаннан кейін барлық аталған бағдарламалар мен режимдерді қайта іске қосуға болады.</li> <li>f. Бағдарламаны телефон жадынан жүктеңіз және тағы бір рет іске қосыңыз: телефондағы ашық қосымшалардың тізімін ашыңыз және Polaris IQHome бағдарламасының іске қосылған терезесін жоғары қарай жылжытыңыз, содан кейін бағдарламаны қайталап іске қосыңыз және қосу процесін қайталаңыз;</li> <li>g. Аспапты диагностикалау режимін қосыңыз – Тұтынушы нұсқаулығындағы «Қосуды баптау» тарауын қараңыз;</li> <li>h. Аспап баптауларын жоюды жүргізіңіз (Reset) - Тұтынушы нұсқаулығындағы «Қосуды баптау» тарауын қараңыз;</li> </ul>
	2. Қосылу сәтті орындалған, құрал қосымшадағы құралдар тізімінде көрсетілді, алайда оны басқару қолжетімсіз.	Сіздің телефоныңыз Wi-Fi желісіне қайта қосылуды орындағанына көз жеткізіңіз. Бұл үшін телефонның Wi-Fi баптаулары тарауын ашыңыз және қажеттілік болғанда Сіздің Wi-Fi желіңізге қолмен қосылыңыз.
	3. Аспап іске сәтті қосылған, алайда қосымшадағы пәрмендерге әрекет етуін кенет тоқтатқан.	Құралдың бетіне кіріңіз және оң жақ жоғарғы бөлігіндегі жұлдызшаға басыңыз. Содан кейін «Қосылыстың диагностикасы» тараудағы диагностикалау диаграммасымен танысыңыз. Желінің қызыл түсті учаскенің қасындағы леп белгісіне басыңыз және интерактивті көмекшінің нұсқауларын қозданыңыз.
<b>Аспап панеліндегі батырмаларға басуға аспап әрекет етпейді</b>	Кездейсоқ басудан қорғау функциясы іске қосылған	Қорғанысты қосымшада, немесе аспаптың панелінен ажыратыңыз



## Өзіңіздің мәселеніңіздің шешімін таппадыңыз ба?

Қосымша ақпаратпен танысыңыз немесе қолдау қызметіне қосымшадағы пайдаланушы бейінінде немесе жедел желі телефоны бойынша хабарласыңыз

## КӘДЕГЕ ЖАРАТУ БОЙЫНША ТАЛАПТАР



**Назар аударыңыз!** Электр құралының пайдалану мерзімі аяқталғаннан кейін оны әдеттегі тұрмыстық қалдықтармен бірге тастамай, ресми жинау пунктіне кәдеге жаратуға жіберіңіз. Осылайша, Сіз қоршаған ортаны сақтауға көмектесесіз.

Бұйымдарды кәдеге жарату кезінде пайда болатын қалдықтар белгіленген тәртіппен және салалық нормативтік құжаттаманың қолданыстағы талаптары мен нормаларына сәйкес, соның ішінде СанЕЖН 2.1.7.1322-03 «Өндіріс және тұтыну қалдықтарын орналастыруға және залалсыздандыруға қойылатын гигиеналық талаптарға» сәйкес кәйінгіде кәдеге жаратумен міндетті түрде жинауға жатады.

## ТЕХНИКАЛЫҚ СИПАТТАМАЛАРЫ

**PVCR 3200 IQ Home Aqua** – POLARIS сауда маркасының тұрмыстық электр робот шаңсорғышы

Аспап диаметрі: 315 мм

Аспап биіктігі: 74 мм

Шаң жинағыш контейнердің көлемі: 500 мл.

Суға арналған резервуардың сыйымдылығы: 300 мл.

Аспап қуаты: 40 Вт

Қуат көзі: аккумуляторлық батарея Li-ion 3200 мАч 14,8 В

АКБ зарядтау уақыты: 5 сағатқа дейін

АКБ-дан жұмыс істеу уақыты: 150 минутқа дейін

### Зарядтау құрылғысы

Зарядтау құрылғысы сипаттамалары:

Кіріс кернеуі: 100-240 В, 0,5А

Жиілігі: 50-60 Гц

Шығыс кернеуі: 19 В

Жүктеменің максималды тогы: 600 мА

Қорғау класы – 2

ҚБП үшін пайдаланылатын қуат көзі элементтері – ААА типті, 2 дана.

**Ескерту:** өзгерістер мен жақсартуларды енгізудің үздіксіз процесінің салдарынан нұсқаулық пен өнім арасында кейбір айырмашылықтар байқалуы мүмкін. Өндіруші пайдаланушы осыған назар аударарды деп үміттенеді.

## САҚТАУ

1. Аспап желіден ажыратылғанына көз жеткізіңіз.
2. Аспапқа тазалау жүргізіңіз.
3. Құралды құрғатып сүртіңіз және құралдың құрғақ, салқын жерде сақталуын қадарғалаңыз.
4. Ұзақ уақыт бойы пайдаланбай сақтағанда, аккумулятор батареясының жағдайын тұрақты тексеріп, қажет болған жағдайда оның зарядталуын жүргізіңіз. Егер аспап ұзақ пайдаланылмаса, АКБ зарядтауды әрбір 3 ай сайын алдын ала толық разрядтап жүргізу ұсынылады, ол үшін аспапты барынша мүмкін болатын уақытқа іске қосу қажет.
5. Электр аспаптары жабық құрғақ және таза үй-жайда қоршаған ауаның температурасы плюс 5°C төмен емес және плюс 40°C жоғары емес салыстырмалы ылғалдылығы 70% жоғары емес және қоршаған ортада электр аспаптарының материалдарына теріс әсер ететін шаң, қышқыл және басқа да булар болмаған кезде сақталады.

## ТАСЫМАЛДАУ

Электр аспаптарды нақты түрдегі көлікте қолданылатын жүктерді тасымалдау ережелеріне сәйкес көліктің барлық түрлерімен тасымалдайды. Аспапты тасымалдағанда зауыттық түпнұсқа ораманы пайдаланыңыз.

Аспаптардың тасымалдануы оларға атмосфералық жауын-шашын мен жегі орталардың тікелей әсер ету мүмкіндігін болдырмауы керек.

Назар аударыңыз! Қызмет мерзімі аяқталғаннан кейін құралды тұрмыстық қалдықтармен бірге шығарып тастамаңыз. Оны одан әрі кәдеге жаратуға арналған мамандырылған пунктке тапсырыңыз. Сіз осымен қоршаған ортаны қорғауға көмектесе аласыз

## ӨТКІЗУ

Өткізу ережелері белгіленбеген.

# СЕРТИФИКАТТАУ ТУРАЛЫ АҚПАРАТ

Бұйым КО ТР 004/2011 («Төмен вольтты құралдардың қауіпсіздігі туралы»), КО ТР 020/2011 («Техникалық құралдардың электромагниттік үйлесімдігі») талаптардың сәйкестігіне растау процедурасынан өткен және Көдендік Одақтың мүше мемлекеттері нарығында бұйымдарды ұстаудың бірыңғай белгісімен таңбаланды. Сәйкестік сертификатының/декларациясының нөмірі және оның қолданылу мерзімі туралы ақпаратты Сіз POLARIS бұйымын сатып алған жерде немесе өндірушінің Уәкілетті өкілінен ала аласыз



Бұйымның қызмет көрсету мерзімі: 3 жыл  
Кепілдікті мерзімі: сатып алған күннен бастап 24 ай  
Акумуляторлық батареяға кепілдік мерзімі: 6 ай  
Өндірілген күні: аспап нәлінде көрсетілген

POLARIS CORPORATION LIMITED - ПОЛАРИС КОРПОРЕЙШН ЛИМИТЕД

1801, 18/F Блогы, Джубили Сентр, 46 Гластер Роуд, Ванчай, Гонконг  
Unit 1801, 18/F, Jubilee Centre, 46 Gloucester Road, Wanchai, Hong Kong  
Импорттаушы: "Континент" ЖШҚ, 115419, Мәскеу қ., Орджоникидзе көшесі, 11-үйі, 3-құрабат, 4-қабат 13-бөлме/үй-жай, Тел. +7 (495) 419-12-56

Өндірушінің РФ және Көдендік Одақ мүше - елдеріндегі уәкілетті өкілі: "Поларис Инт" ЖШҚ, Ресей, 320005, Мәскеу қ., 2-ші Бауманская к-сі, 7-үйі, 5-құр., 26-бөлме

Бірыңғай анықтама қызметінің телефоны: 8-800-700-11-78

Зауытта:  
ILIFE INNOVATION LIMITED - АЙЛАЙФ ИННОВЕЙШН ЛИМИТЕД  
2/F-3/F, Bld B, Hytera Industrial Park, 4th Baolung Road, Longgang, ShenZhen, China 2-3-қабат, В-құрылысы, Хитера өнеркәсіптік паркі, 4-ші Баолунг роад, Лунганг, Шеньчжэнь, Қытай

# КЕПІЛДІКТІ МІНДЕТТЕМЕЛЕР

**Бұйым:** Тұрмыстық электр робот шаңсорғыш  
**Модель:** PVCRC 3200 IQ Home Aqca

**Осы кепілдік бұйымды сатып алудың расталған күнінен бастап 24 ай бойы әрекет етеді және «Тұтынушылардың құқықтарын қорғау туралы» РФ Заңына сәйкес бұйымға кепілдік қызмет көрсетулігі блдіреді.**

- Өндірушінің кепілдікті міндеттемелері («POLARIS») сауда маркасымен шығарылатын және өндіруші уәкілеттік берген сатушылардан, кепілдік қызмет көрсетілетін елдерде (сатып алу орнына қарамастан) сатып алынған барлық үлгілерге қолданылады.
- Бұйым пайдалану жөніндегі нұсқаулық және қауіпсіздік жөніндегі ережелер мен талаптарды сақтауға қатаң сәйкестікте пайдаланылуы тиіс.
- Осы кепілдік тауарды тұтынушыға бергеннен кейін пайда болған келесі кемшіліктерге қатысты болмайды:
  - Химиялық, механикалық немесе өзге де әсер ету, бөгде заттардың, сұйықтықтардың, жәндіктердің және олардың тіршілік ету өнімдерінің бұйымның ішіне түсуінен;
  - Бұйымды оның тікелей міндетінен тыс пайдалануында болатын қате пайдаланылуы, сондай-ақ Пайдалану жөніндегі нұсқаулықтың және қауіпсіздік техникасы ережелерінің талаптарын бұза отырып, бұйымды орнату және пайдаланудан;
  - Бұйымды ол арналмаған мақсаттарда пайдаланудан;
  - Қалыпты пайдалану, сонымен қатар функционалдық қасиеттеріне әсер етпейтін: сыртқы немесе ішкі беттің механикалық зақымдануы (майысулар, сызаттар, өскірулер), металл түсінің табиғи өзгеруі, оның ішінде құбылмалы және қара дақтардың пайда болуы, сондай-ақ жабынды зақымдалған жерлерде және металдың жабылмаған үңқаскәверінде металл жемірілуінен;
  - Өңдеу бөлшектерінің, қондырғылар мен аксессуарлардың, шамдардың, батареялардың, қорғаныс экрандардың, қоқыс жинағыштардың, тығыздағыш элементтердің, белдіктердің, шеткалардың пайдалану мерзімі шектеулі басқа бөлшектердің және пайдалану барысында табиғи тозуға бейім бөлшектердің тозуы;
  - Авторизацияланған сервистік орталықтары\* болып табылмайтын тұлғалар немесе ұйымдар бұйымды жөндеуінен;
  - Бұйымның тасымалдау кезіндегі, дұрыс пайдаланбау, сондай-ақ бұйымның конструкциясында көзделмеген модификациялармен немесе өз бетінше жөндеумен байланысты зақымдануларына.
- Егер бұйымда паспорттық сәйкестендіру тақтайшасы жоқ болса, немесе ондағы деректер жойылған не түзетілген болса, өндіруші кепілдікті міндеттемелер үшін жауапты болмайды.
- Осы кепілдік тек қана жеке тұрмыстық қажеттіліктер үшін жарамды және де коммерциялық, өнеркәсіптік немесе кәсіби мақсаттар үшін пайдаланылатын бұйымдарға қолданылмайды.

**Назар аударыңыз!** Өндіруші POLARIS бұйымымен адамдарға, үй жануарларына, қоршаған ортаға тікелей немесе жанама келтірілген зиян немесе егер бұл бұйымды пайдалану және орнату ережелерін немесе шарттарын сақтамау, тұтынушының немесе үшінші тұлғалардың қасақана немесе абайсыз әрекеттері нәтижесінде болған жағдайда мүлікке келтірілген зиян үшін жауапты болмайды.

POLARIS бұйымдарына техникалық қызмет көрсету, сапаны тексеру, кепілдік және кепілдік жөндеу бойынша барлық сұрақтар бойынша жақын жердегі POLARIS қызмет көрсету орталығына немесе сатушына – POLARIS өкілетті дилеріне хабарласыңыз  
POLARIS бұйымдарына кепілді жөндеуді тек POLARIS Авторизацияланған сервистік орталықтары жүзеге асырады.

\* Авторизацияланған сервистік орталықтардың мекенжайлары Компания сайтында: [www.polaris.ru](http://www.polaris.ru)  
Кепілдік жөндеу кезінде бұйымды сатып алу күнін растау немесе заңда көзделген өзге де талаптарды ұсыну үшін Сізден сатып алу туралы құжаттарды сақтауды сұраймыз.  
Мұндай құжаттар POLARIS талтырылған кепілдік талоны, қасалық чек немесе сатушының түбіртегі, сатып алу күні мен орнын растайтын өзге де құжаттар болып табылуы мүмкін.  
Бұйымды сатып алу күнін растайтын құжат ұсынылмаса, кезде кепілдік мерзімі бұйым дайындалған күнінен бастап есептеледі.

**Дайындалған күні бұйымның арты қабырғасындағы паспорттық сәйкестендіру тақтайшасында көрсетілген**

