

polaris

since 1995



PVCW 8090

Руководство по эксплуатации / Гарантия
Manual instruction / Guarantee



СОДЕРЖАНИЕ

Общая информация	3
Общие указания по безопасности прибора	3
Специальные указания по безопасности данного прибора	5
Сфера использования	6
Комплектация	6
Описание прибора	6
Распаковка прибора и подготовка к эксплуатации	8
Эксплуатация	9
Зарядка АКБ	13
Замена АКБ	14
Чистка и уход	14
Голосовое сопровождение	17
Хранение	18
Транспортировка	18
Реализация	18
Требования по утилизации	18
Технические характеристики	18
Неисправности и методы их устранения	19
Коды ошибок и рекомендации по их устранению	20
Информация о сертификации	21
Гарантийные обязательства	21

ОБЩАЯ ИНФОРМАЦИЯ

Настоящее Руководство по эксплуатации предназначено для ознакомления с техническими данными, устройством, правилами эксплуатации и хранения пылесоса бытового электрического, модель POLARIS **PVCW 8090** (далее по тексту – пылесос, прибор).

ОБЩИЕ УКАЗАНИЯ ПО БЕЗОПАСНОСТИ

Уважаемый покупатель!

Благодарим Вас за выбор продукции, выпускаемой под торговой маркой **POLARIS**. Наши изделия разработаны в соответствии с высокими требованиями качества, функциональности и дизайна. Мы уверены, что Вы будете довольны приобретением нового изделия нашей фирмы.

Перед началом эксплуатации прибора внимательно прочитайте данное руководство, в котором содержится важная информация, касающаяся Вашей безопасности, а также рекомендации по правильному использованию прибора и уходу за ним.

Сохраните руководство вместе с гарантийным талоном, кассовым чеком, по возможности, картонной коробкой и упаковочным материалом.

- Эксплуатация прибора должна производиться в соответствии с «Правилами технической эксплуатации электроустановок потребителей».
- Прибор предназначен исключительно для использования в быту. Продолжительное использование прибора в коммерческих целях может привести к его перегрузке, в результате чего он может быть поврежден или может нанести вред здоровью людей.
- Прибор должен быть использован только по назначению в соответствии с данным Руководством.
- Каждый раз перед включением прибора осмотрите его. При наличии повреждений прибора или сетевого шнура ни в коем случае не включайте прибор в розетку.
- Не следует использовать прибор после падения, если имеются видимые признаки повреждения. Перед использованием прибор должен быть проверен квалифицированным специалистом.
- Не используйте прибор, если вы не уверены в его работоспособности.
- Данный прибор не предназначен для использования людьми (включая детей), у которых есть физические, нервные или психические отклонения, или недостаток опыта и знаний, за исключением случаев, когда за такими лицами осуществляется надзор или проводится их инструктирование относительно использования данного прибора лицом, отвечающим за их безопасность. Необходимо осуществлять надзор за детьми с целью недопущения их игр с прибором.

- Не оставляйте прибор и базу без присмотра. Храните их в недоступном для детей месте.
- Не используйте прибор и базу вблизи ванны, раковины или других емкостей, заполненных водой, а также в помещениях с повышенной влажностью.
- Не используйте прибор вне помещений. Предохраняйте прибор от жары, прямых солнечных лучей, ударов об острые углы, влажности (ни в коем случае не погружайте прибор в воду или иную жидкость). Не включайте шнур питания в сеть (не касайтесь его) влажными руками.
- Для зарядки аккумулятора (АКБ) используйте только зарядное устройство и базу, входящие в комплект пылесоса данной модели. Не используйте базу в иных целях.
- При наличии повреждений базы, шнура питания и адаптера зарядки ни в коем случае не включайте шнур питания базы и адаптер в розетку. При необходимости замены (ремонта) базы обратитесь в авторизованный сервисный центр. Не разбирайте базу!
- Если пылесос при уборке разрядился, не оставляйте его на хранение с разряженной батареей, это может привести к критическому разряду и отказу батареи. Обязательно заряжайте пылесос.



1
Не проводите влажную уборку на коврах!



2
Защищайте прибор от любых ударов



3
Не оставляйте прибор и адаптер без присмотра. Храните в недоступном для детей месте



4
Не устанавливайте базу зарядки в помещениях с повышенной влажностью или на улице

- Для зарядки аккумулятора сначала вставьте штекер шнура питания в соответствующее гнездо базы, а затем – вилку шнура в розетку. Не оставляйте базу включенной в сеть после зарядки аккумулятора.
- Включайте базу только в источник переменного тока (~). Перед включением убедитесь, что зарядное устройство рассчитано на напряжение, используемое в сети.
- Для зарядки аккумулятора отдельно от прибора используйте только адаптер зарядки из комплекта. Аккумулятор должен быть снят с пылесоса. Подключите разъем шнура адаптера к разъему для зарядки на корпусе батареи, затем подключите вилку адаптера к питающей сети. Не касайтесь токопроводящих штырей на вилке адаптера.
- Любое ошибочное включение лишает Вас права на гарантийное обслуживание.
- При отключении шнура питания базы или адаптера зарядки от сети держитесь за корпус вилки шнура/адаптера, не касаясь токопроводящих штырей.
- Не пытайтесь разобрать и ремонтировать прибор самостоятельно для сохранения действия гарантии на прибор и во избежание технических проблем. Ремонт должен производиться только квалифицированными специалистами сервисного центра.
- Для ремонта прибора могут быть использованы только оригинальные запасные части.



На заметку!

В иллюстрациях, приведенных в данном Руководстве по эксплуатации, использованы лишь общие, схематичные изображения.

СПЕЦИАЛЬНЫЕ УКАЗАНИЯ ПО БЕЗОПАСНОСТИ ДАННОГО ПРИБОРА



Внимание!

При возникновении неисправностей любого характера обращайтесь в Авторизованный сервисный центр POLARIS.

- При работе прибора располагайте его вдали от нагревательных и других электрических приборов.
- При работе пылесоса не располагайте на полу убираемой комнаты работающие нагревательные приборы, провода их питания и другие источники тепла.
- Запрещается использование пылесоса без бака для грязной воды и фильтра, обслуженных должным образом в соответствии с настоящим Руководством.
- Не оставляйте пылесос прислоненным в вертикальном положении при перерывах в работе, это может привести к его падению и повреждению пластиковых деталей корпуса. Всегда устанавливайте прибор на базу даже при коротких перерывах в работе.
- Не используйте абразивные вещества и органические растворители для очистки пылесоса.



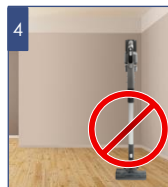
1
Не используйте химические растворители для очистки пылесоса



2
Не обрабатывайте пылесосом места обитания домашних животных



3
Во время работы пылесосом убирайте с пола провода, кабели, работающие нагреватели



4
Не оставляйте пылесос прислоненным в вертикальном положении – он может упасть!

- Не собирайте пылесосом следующие предметы и материалы:
 - горящие предметы: пепел, угольки, окурки и др.;
 - острые предметы: битое стекло, иголки, канцелярские кнопки, скрепки и др.;
 - краситель, используемый в принтерах или копировальных машинах, т.к. он является электропроводной смесью, и не удаляется из фильтра полностью;
 - ядовитые, взрывоопасные и разъедающие вещества;
 - асбест, или асбестовую пыль, а также строительный мусор и отходы.
 - строительную гипсо-цементно-известковую пыль.
 - влажную пыль и грязь (при сухой уборке);
 - крупнолистовые фрагменты
 - агрессивные жидкости, топливо, растворители.
- Не обрабатывайте пылесосом людей и места обитания домашних животных (клетки, гнезда, вольеры и пр.)
- Не убирайте пылесосом отходы жизнедеятельности.
- Используйте только рекомендованные производителем аксессуары и запасные части.
- Не допускается закрывать воздуховыпускные отверстия пылесоса во время работы.
- Прибор рассчитан на работу только с оригинальной АКБ и зарядным устройством, поставляемым в комплекте. Использование посторонних устройств для питания и зарядки запрещено. Это может вызвать повреждение прибора.
- Очищайте прибор, бак для грязной воды и фильтр сразу после каждого использования.
- Если прибор долго не используется, рекомендуется производить зарядку АКБ каждые 3 месяца, предварительно полностью разрядив, для чего необходимо запустить прибор в работу на максимально возможное время.



На заметку!

В иллюстрациях, приведенных в данном Руководстве по эксплуатации, использованы лишь общие, схематичные изображения.

СФЕРА ИСПОЛЬЗОВАНИЯ

- Прибор предназначен исключительно для бытового использования в соответствии с данным Руководством.
- Прибор не предназначен для промышленного и коммерческого использования.
- Прибор также не предназначен для использования вне помещений и в неотапливаемых помещениях с температурой воздуха ниже +15°C и повышенной влажностью.
- Производитель не несет ответственности за ущерб, возникший в результате неправильного или непредусмотренного настоящей инструкцией использования

КОМПЛЕКТАЦИЯ

- | | | |
|-----|---|-------|
| 1. | Основной корпус с баком для грязной воды в сборе | 1 шт. |
| 2. | Съемная аккумуляторная Li-ion батарея | 2 шт. |
| 3. | Модуль ручного пылесоса с пылесборником | 1 шт. |
| 4. | Напольная станция с функцией зарядки | 1 шт. |
| 5. | Держатель насадок | 1 шт. |
| 6. | Насадка 2 в 1 | 1 шт. |
| 7. | Щетка для животных | 1 шт. |
| 8. | Щелевая насадка | 1 шт. |
| 9. | Электрощетка моющая с валиками | 1 шт. |
| 10. | Резервуар для чистой воды (установлен в корпус электрощетки моющей) | 1 шт. |
| 1. | Напольная электрощетка для сухой пыли | 1 шт. |
| 2. | Мини турбо-щетка | 1 шт. |
| 3. | Труба – удлинитель для ручного пылесоса | 1 шт. |
| 4. | Гибкий шланг для ручного пылесоса | 1 шт. |
| 5. | Бак для грязной воды (установлен в основной корпус) | 1 шт. |
| 6. | Провод питания базы | 1 шт. |
| 7. | Адаптер зарядки | 1 шт. |
| 8. | Мини щетка для чистки бака для грязной воды | 1 шт. |
| 9. | Инструкция по эксплуатации | 1 шт. |
| 10. | Гарантийный талон | 1 шт. |

ОПИСАНИЕ ПРИБОРА

Прибор предназначен для сухой и влажной уборки поверхностей, таких как кафель, паркет, линолеум с возможностью смачивания пола при уборке, а также сухой уборки ковров с коротким ворсом путем всасывания сухой пыли и мелкого сухого мусора



РАСПАКОВКА ПРИБОРА И ПОДГОТОВКА К ЭКСПЛУАТАЦИИ

8

- Откройте коробку, аккуратно извлеките прибор, освободите его от всех упаковочных материалов.
- Снимите все рекламные наклейки с корпуса прибора.
- Проверьте комплект поставки (см. раздел «Комплектация»).
- Извлеките все аксессуары и адаптер.
- Убедитесь в том, что все комплектующие прибора не повреждены.

СБОРКА ПЫЛЕСОСА:



ВНИМАНИЕ! Узлы пылесоса изготовлены из пластика и тщательно подогнаны друг к другу. Во избежание повреждения фиксаторов и посадочных мест не применяйте силу при сборке. Следите за тем, чтобы детали устанавливались в посадочные места без перекосов и надёжно защёлкивались фиксаторами

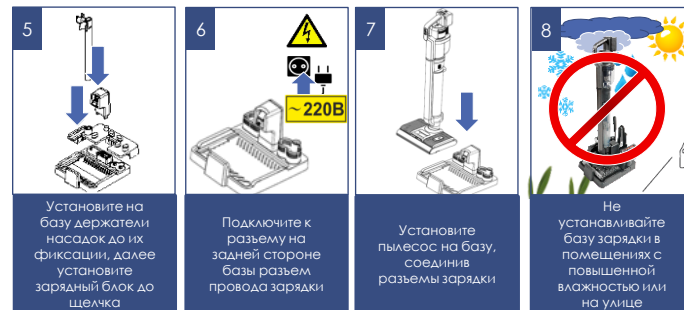
- Установите основной корпус с баком для грязной воды и мусора в специальное отверстие на напольной электрошестке до щелчка. Для отсоединения основного корпуса от щетки нажмите кнопку на корпусе и потяните корпус вверх, удерживая щетку.
- Установите батарею (если она снята) на ручной пылесос по направляющим вниз до щелчка. Для снятия батареи нажмите на торце батареи кнопку и снимите ее вверх по направляющим.



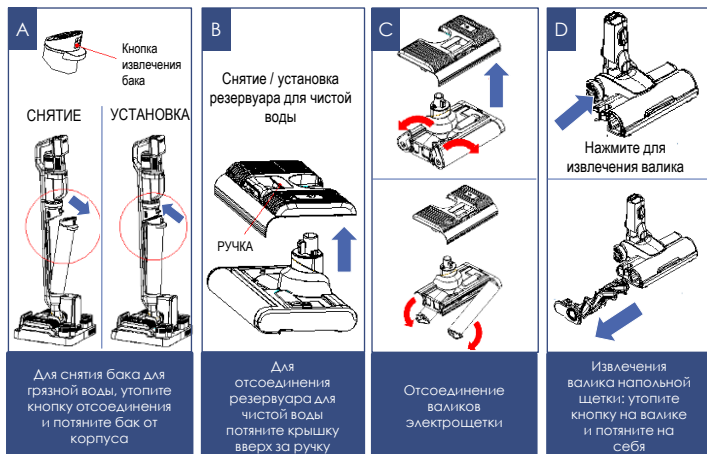
- Ручной пылесос устанавливается в корпус вместе с батареей. Держа ручной пылесос за ручку аккумулятором вверх, а всасывающим отверстием пылесборника вниз, вставьте ручной пылесос патрубком в верхний приемный паз на корпусе до щелчка.
- Для отсоединения ручного пылесоса нажмите вниз на клавишу отсоединения, расположенную на основном корпусе, и потяните ручной блок вверх.
- Установите на базу держатели насадок до их фиксации, далее установите зарядный блок до щелчка. Установите базу к стене в помещении без повышенной влажности, около розетки. Подключите к разъему на задней стороне базы разъем провода питания.
- Держа пылесос вертикально за ручку, устанавливайте пылесос на базу для зарядки, опуская его на базу сверху вниз и соединив гнездо зарядки на пылесосе с гнездом зарядки на базе. Подключите базу к питающей сети.



ВНИМАНИЕ: При выполнении на базе операций по снятию/установке узлов пылесоса отключайте базу от питающей сети.

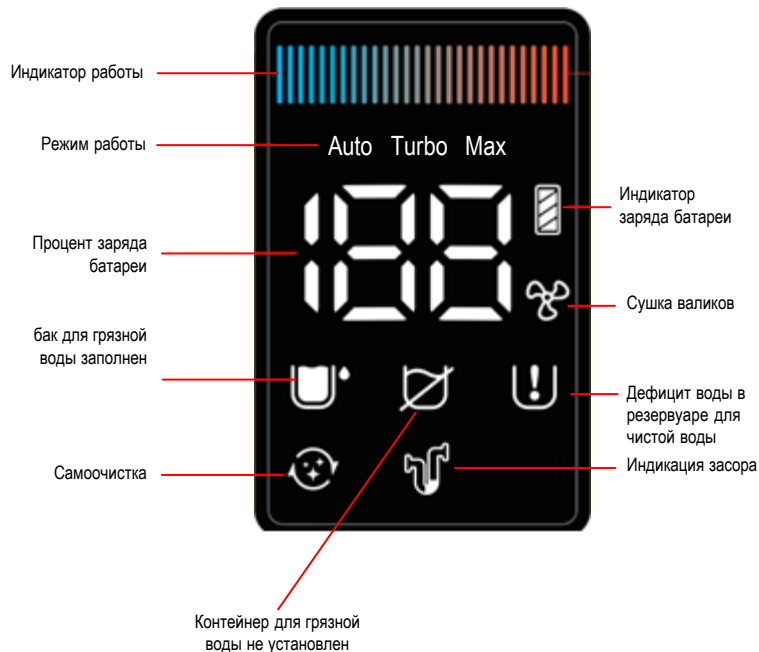


- Для снятия бака для грязной воды, утопите кнопку отсоединения бака для грязной воды вниз и отведите бак от корпуса.
- Для установки бака вставьте нижнюю часть бака для грязной воды в нижний приемный паз корпуса пылесоса, затем прижмите бак к корпусу до щелчка.
- Резервуар для чистой воды находится в крышке электрощетки. Для отсоединения резервуара необходимо потянуть крышку вверх за ручку. Установка резервуара производится в обратном порядке: вставьте резервуар нижней частью в корпус электрощетки до щелчка.
- Для отсоединения валиков электрощетки, снимите резервуар для чистой воды и потяните вверх пластиковые языки валиков, затем потяните валики вдоль их оси для отсоединения от привода, и снимите валики
- Установку валиков производите в обратном порядке.
- Для извлечения валика напольной щетки для уборки сухой пыли, утопите кнопку отсоединения на валике и потяните валик на себя.



ЭКСПЛУАТАЦИЯ ПРИБОРА

ДИСПЛЕЙ



СУХАЯ УБОРКА ПОЛОВ И КОВРОВЫХ ПОКРЫТИЙ

(рекомендуется использование только модуля ручного пылесоса с трубой – удлинителем и электрощеткой для сухой пыли).

При использовании основного пылесоса:

1. Убедитесь, что батарея заряжена, фильтр и пылесборник соответствующим образом освобождены от пыли (см. раздел «ЧИСТКА И УХОД»). Не используйте пылесос с забитым пылью фильтром и пылесборником, это может привести к отказу пылесоса. Проверьте, что бак для грязной воды чист. Если Вы не планируете производить влажную уборку, резервуар для чистой воды может быть не наполнен. При сухой уборке и на коврах не используйте кнопку подачи воды (см. ОПИСАНИЕ ПРИБОРА). Осторожнойте резервуар от остатков воды и очищайте бак для грязной воды, пылесборник модуля ручного пылесоса и фильтры после каждой уборки.
2. Для включения прибора снимите его с базы, наклоните на себя ручку и нажмите на ручке кнопку включения/выключения (см. ОПИСАНИЕ ПРИБОРА).
3. Прибор имеет 2 режима работы:
 - I AUTO** – режим очистки пола (низкая скорость и мощность всасывания, длительное время работы, режим запускается по умолчанию при включении прибора)
 - II MAX** – режим очистки ковровых покрытий (средняя скорость и мощность всасывания, среднее время работы)

Для выбора режимов **AUTO** и **MAX** после включения прибора нажмите нужное число раз кнопку переключения режимов работы (см. ОПИСАНИЕ ПРИБОРА).

4. Для экономии заряда батареи рекомендуется использование режима **AUTO** (запускается по умолчанию). При заряде батареи ниже 20% пылесос работает только на режиме работы **AUTO**.
5. Электрическая щётка основного пылесоса предназначена для сбора бытовой пыли с пола и ковровых покрытий при помощи двух встречно вращающихся валков. В случае образования засора, немедленно прекратите использование пылесоса и примите меры к очистке валков (см. раздел «ЧИСТКА И УХОД»).



Категорически ЗАПРЕЩЕНО заезжать стиком с пола на ковер!

Это может приводить к попаданию края ковра между валком и корпусом щетки, блокировке валика и как результат, неисправности привода.

При использовании ручного пылесоса:

- Отсоедините ручной пылесос от корпуса (см. раздел ОПИСАНИЕ ПРИБОРА). Батарея должна быть заряжена полностью, пылесборник и фильтр очищены (см. раздел ЧИСТКА И УХОД).
- Используйте необходимую насадку из комплекта.
- При уборке пола и ковров используйте трубу-удлинитель и напольную электрощетку для сухой пыли.
- При необходимости уборки в труднодоступных местах используйте для ручного пылесоса щелевую насадку.
- Для включения ручного пылесоса нажмите на кнопку Вкл./Выкл.
- При необходимости, выберите режим работы.

При использовании ручного пылесоса с трубой-удлинителем доступны 2 рабочих режима:

- Для выбора режимов AUTO и MAX после включения прибора нажмите нужное число раз кнопку переключения режимов работы (см. ОПИСАНИЕ ПРИБОРА).



Использование щетки для животных возможно только вместе с гибким шлангом.

- Для экономии заряда батареи рекомендуется использование режима AUTO (запускается по умолчанию). При заряде батареи ниже 20% пылесос работает только на режиме работы AUTO.
- При использовании ручного пылесоса без трубы-удлинителя доступны 3 рабочих режима:

I AUTO (низкая скорость и мощность всасывания, длительное время работы, режим запускается по умолчанию при включении прибора)

II MAX (средняя скорость и мощность всасывания, среднее время работы)

III TURBO (высокая скорость и мощность всасывания, минимальное время работы).

- Для выбора режимов TURBO и MAX после включения прибора нажмите нужное число раз кнопку переключения режимов работы (см. ОПИСАНИЕ ПРИБОРА).
- Для экономии заряда батареи рекомендуется использование режима AUTO (запускается по умолчанию). При заряде батареи ниже 20% пылесос работает только на режиме работы AUTO.
- При высокой нагрузке или нагреве мощность может автоматически снижаться, это не влияет на качество уборки.
- Для выключения прибора еще раз нажмите на кнопку Вкл./Выкл.



ВНИМАНИЕ! В случае самопроизвольной остановки мотора во

время работы прибора, произведите зарядку аккумуляторной батареи (АКБ) и очистку фильтра и пылесборника.



ВЛАЖНАЯ УБОРКА (используется основной пылесос).

- Для возможности проведения влажной уборки снимите резервуар для чистой воды, наполните водой и установите его (см. раздел ОПИСАНИЕ ПРИБОРА). При недостаточном количестве воды, на дисплее отразится предупреждение «Дефицит воды», иконка . Пожалуйста, добавьте воду в контейнер.» Для добавления воды резервуар нужно снимать.
- Во время уборки контейнер для грязной воды может заполниться. Дисплей отразит предупреждение «Очистите бак для грязной воды», иконка , обозначающий, что контейнер заполнен.
- Если контейнер для грязной воды не установлен, то пылесос при нахождении на базе выдаст ошибку .
- При засоре пылесос выдаст ошибку . Пожалуйста, опорожните контейнер, промойте его и установите в пылесос. Пожалуйста, опорожните контейнер, промойте его и установите в пылесос.
- При проведении влажной уборки по мере продвижения пылесоса вперед кратковременно нажимайте и отпускайте кнопку подачи воды на ручке пылесоса, слегка смачивая пол перед щеткой. Вода подается из отверстий на передней стороне моющей электрощетки. Не следует увлажнять пол сильно, регулируйте подачу воды визуально по мере очистки. При отсутствии нажима на кнопку вода перестает подаваться. **Не используйте воду на поверхностях, которые могут быть повреждены влажной уборкой.**




ВНИМАНИЕ: ЗАПРЕЩАЕТСЯ НАЛИВАТЬ ВОДУ В РЕЗЕРВУАР ДЛЯ ЧИСТОЙ ВОДЫ ИЛИ ВЫЛИВАТЬ ИЗ НЕГО ОСТАТОК ВОДЫ, ЕСЛИ РЕЗЕРВУАР УСТАНОВЛЕН НА ЩЕТКЕ. Обязательно снимайте резервуар для наполнения или опорожнения.

Также запрещено располагать электрощетку для влажной уборки под струей воды либо погружать ее в воду (помещать в ванну) для промывки или наполнения контейнера.



ВНИМАНИЕ: Не используйте влажную уборку на коврах.

- Сразу после влажной уборки необходимо очистить все узлы во избежание появления неприятных запахов. Устройство пылесоса позволяет производить самоочистку прибора и сушку валиков в автоматическом режиме во время зарядки батареи. Для запуска самоочистки, установите пылесос на подключенную базу и нажмите кнопку  на верхней стороне пылесоса (см.стр.13).



1
Снимите резервуар для чистой воды



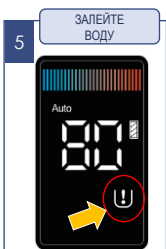
2
Заполните фильтрованную воду. Закройте резервуар, установите обратно



3
Нажмите кнопку ВКЛ/ВЫКЛ



4
Кратковременно нажимайте и отпускайте кнопку подачи воды на ручке пылесоса



5
Воды недостаточно. Добавьте воду в контейнер для чистой воды



6
На дисплее: контейнер для грязной воды полон



7
На дисплее: контейнер для грязной воды не установлен



8
Засор: опорожните контейнер, промойте и установите обратно

Порядок очистки фильтров и емкостей приведен в разделе «ЧИСТКА И УХОД».

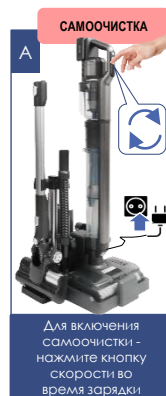
После выполнения очистки валиков автоматически запускается сушка. Ее также можно запустить отдельно, без самоочистки.

СУШКА ВАЛИКОВ

- В режиме зарядки нажмите кнопку скорости на ручке, чтобы включить режим сушки валиков на 3 часа.
- Во время сушки двигатель щетки для пола импульсно включается на 0,02 секунды с интервалом в 3 минуты. Вентилятор и нагревательный элемент работают в течение всего процесса. После этого пылесос возвращается в режим зарядки.
- Чтобы принудительно отключить режим сушки, нажмите кнопку скорости еще раз.
- После принудительного отключения режима сушки вентилятор отключается через 3 минуты.



Примечание. Режим «Сушка валиков» предназначен для предотвращения роста бактерий и неприятного запаха на влажных валиках.



A
Для включения самоочистки - нажмите кнопку скорости во время зарядки





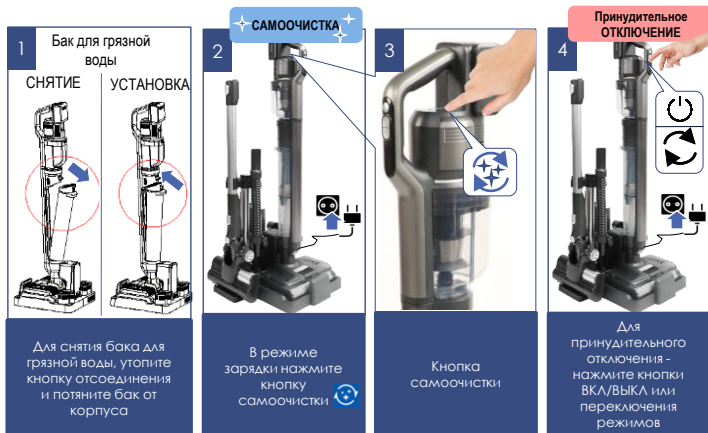
B
Режим сушки валиков продолжится ≈ 3 часа

САМООЧИСТКА

Внимание! Перед запуском самоочистки очистите бак для грязной воды и проверьте наличие чистой воды в резервуаре.

Данный режим служит для очистки валиков и трубки от щетки к баку для грязной воды.

- В режиме зарядки нажмите кнопку самоочистки 
- После завершения влажной очистки валиков автоматически начнется режим их сушки 
- Для принудительного отключения режима самоочистки нажмите на кнопку включения или кнопку переключения режимов.



ЗАРЯДКА АКБ



Внимание!

Батарея в комплекте может быть разряжена. Перед первым использованием полностью разрядите батарею и затем полностью зарядите.



Не производите заряд батареи и не храните батарею при температуре воздуха ниже 5°C и выше 40°C.

Перед подключением зарядного устройства к сети проверьте, соответствуют ли его технические характеристики (см. раздел «Технические характеристики») параметрам сети.

Перед первым использованием зарядка аккумулятора может составить до 8-10 часов.

В дальнейшем для полной зарядки будет достаточно 5 часов.

Рекомендуется заряжать АКБ только тогда, когда прибор сигнализирует о ее скорой разрядке на дисплее (Не следует прерывать процесс зарядки батареи, пока она полностью не зарядится. Это позволит продлить срок службы АКБ.

После первого использования полностью разрядите и затем полностью зарядите батарею. Если прибор не используется длительное время, производите зарядку/разрядку батареи каждые 3 месяца. Разряд батареи производится однократным запуском модуля ручного пылесоса до полного разряда.



Внимание! Не допускайте хранения пылесоса с разряженной батареей, это может привести к ее отказу.

Заряд аккумуляторной батареи производится в составе прибора на базе, входящей в комплект прибора, а также отдельно при помощи дополнительного адаптера из комплекта.

Если батарея нагрелась при работе прибора, зарядка может начаться не сразу, а через некоторое время после остывания батареи.

Уровень заряда батареи в составе прибора отображается на дисплее в %.

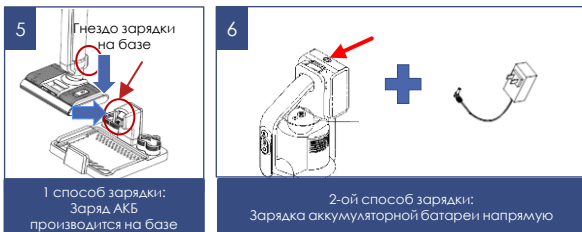
Порядок работы:

- Установите пылесос в собранном виде на базу.
- Вставьте штекер шнура питания в гнездо базы.
- Включите вилку шнура питания в сеть. % зарядки будет отражаться на дисплее.

Можно производить зарядку батареи отдельно от пылесоса с помощью адаптера, входящего в комплект.



Внимание! Батарея может нагреться во время зарядки - это нормально.



ЗАМЕНА АКБ

В данной модели пылесоса применяется съемная аккумуляторная батарея.

При необходимости снятия батареи, на отключенном приборе нажмите на кнопку отсоединения батареи и извлеките ее, выдвинув по направляющим вверх.



Внимание: снятие/установка батареи во время работы прибора либо во время зарядки запрещены!

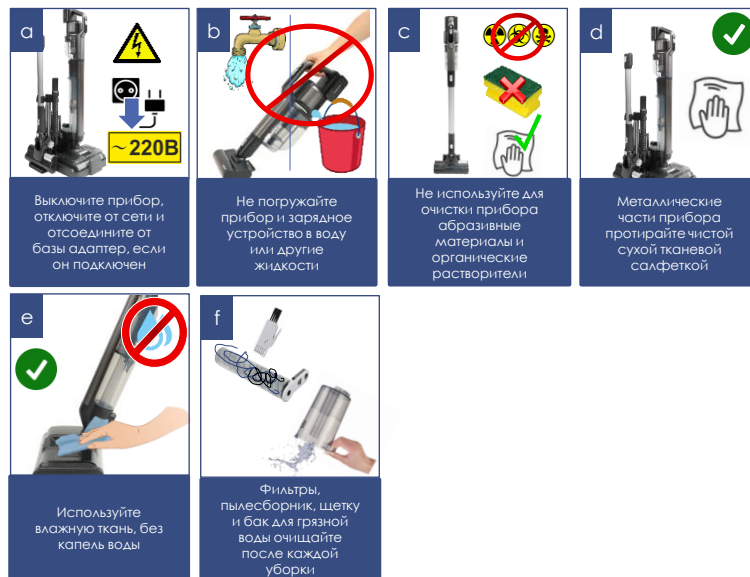
Емкость батареи и время непрерывной работы прибора со временем снижаются – это нормально.

В случае необходимости диагностики или замены батареи, обращайтесь в авторизованные сервисные центры POLARIS (список адресов сервисных центров входит в комплект поставки, а также доступен на сайте www.polaris.ru)

ЧИСТКА И УХОД

- Выключите прибор, отключите от сети и отсоедините от базы шнур питания, если он подключен.
- Не погружайте прибор и зарядное устройство в воду или другие жидкости.
- Не используйте для очистки прибора абразивные материалы и органические растворители.
- Металлические части прибора протирайте чистой сухой тканевой салфеткой.
- Пластиковые части прибора протирайте влажной отжатой тканевой салфеткой. Капель воды быть не должно.
- Храните прибор в сухом прохладном месте.

Фильтры, пылесборник, щетку, валики и бак для грязной воды необходимо очищать после каждой уборки. Не мойте электрощетку под струей воды и не погружайте ее в воду во избежание замыкания и выхода из строя!



ОЧИСТКА ПЫЛЕСБОРОЧНОГО КОНТЕЙНЕРА

- Снимите ручной пылесос.
- Нажмите кнопку фиксатора пылесборника, чтобы снять пылесборник с ручного пылесоса;
- Держите пылесборник фильтром вверх.
- Извлеките блок циклонного фильтра вверх, потянув его за металлическую ручку;
- Разместите пылесборник над мусорным баком и вытряхните накопившийся мусор;
- Промойте емкость пылесборника и циклонный фильтр под струей чистой воды, просушите естественным способом, протрите мягкой тканевой салфеткой.
- Промойте HEPA-фильтр и предварительный фильтр слабой струей чистой воды комнатной температуры, направляя струю на верхнюю сторону фильтра, не применяя моющие средства. Высушите полностью фильтры естественным способом, не применяя нагрев и не допуская деформации. При наличии деформаций и разрывов замените фильтры на оригинальные.
- После очистки, протирки и сушки деталей последовательно соберите пылесборник, а затем установите его на ручной пылесос.



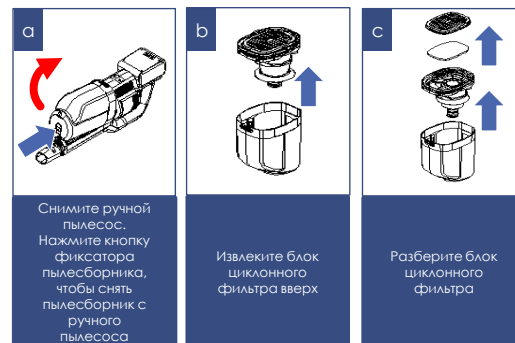
Внимание: использование пылесоса с влажными фильтрами, а также с поврежденными или отсутствующими фильтрами категорически запрещено.



Внимание! Не допускайте применения силы при установке фильтра, чтобы не повредить фиксирующие выступы и фильтрующий элемент.



Примечание: Необходимо производить очистку HEPA-фильтра вышеуказанным способом после каждой уборки. При необходимости замените фильтр на новый (заказ фильтра осуществляется через авторизованный сервисный центр).



Снимите ручной пылесос. Нажмите кнопку фиксатора пылесборника, чтобы снять пылесборник с ручного пылесоса

Извлеките блок циклонного фильтра вверх

Разберите блок циклонного фильтра

ОБРАЩАЕМ ВАШЕ ВНИМАНИЕ!



Использование воды с повышенным уровнем жесткости может повлечь за собой засорение жиклеров подачи воды в компоненте товара (в контейнере, модуле подачи воды, щетке, базе для мойки и очистки и т.п.) отложениями растворенных в воде солей и примесями. Это не является производственным недостатком товара.



Изготовитель рекомендует использовать УМЯГЧЕННУЮ ОЧИЩЕННУЮ ВОДУ без примесей или регулярно производить очистку отверстий жиклеров. При засорении жиклеров подачи воды отложениями потребитель может:



- Самостоятельно произвести их очистку путем замачивания контейнера на несколько часов в растворе средства для снятия накипи для чайников, утюгов или кофемашин, приготовленном в соответствии с инструкцией к концентрату средства. После этого промыть контейнер чистой водой и, при необходимости прочистить отверстия жиклеров иглой соответствующего диаметра, не расширяя исходного диаметра отверстия механическим воздействием, или продуть отверстия сжатым воздухом;
- Обратиться в АСЦ Polaris или к стороннему квалифицированному специалисту для проведения очистки отверстий жиклеров от отложений или для приобретения нового компонента вместо засоренного.

ОЧИСТКА БАКА ДЛЯ ГРЯЗНОЙ ВОДЫ

- После выключения пылесоса снимите резервуар для грязной воды, снимите верхнюю крышку в сборе. Потянув за резиновое уплотнение, извлеките воздушный фильтр.
- Соберите обратно фильтр, не прилагая больших усилий.
- Извлеките из бака сепаратор
- Вылейте грязную воду и грязь из бака и используйте чистую воду для промывки бака и сепаратора, верхней крышки и корпуса фильтра.
- Если в баке или сепараторе есть посторонние прилипшие предметы, вы можете использовать щетку для очистки бака.
- Высушите вышеуказанные детали после промывки и соберите в обратном порядке. Установите бак для грязной воды в корпус.



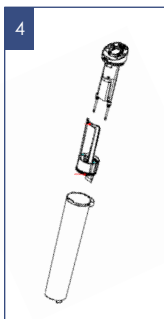
1
Снимите резервуар для грязной воды



2
Надавите на рычаг – потяните на себя



3
Надавите на рычаг и разъедините части фильтра



4
Полностью разберите части фильтра, промойте под струей воды



5
Вылейте грязную воду и грязь из бака




6
Промойте под теплой водой. Используйте щеточку из комплекта



7
Просушите естественным способом



ГОЛОСОВОЕ СОПРОВОЖДЕНИЕ

- Нажмите кнопку отключения звука  (рис. А-В), чтобы отключить функцию голосового сопровождения.
- Нажмите кнопку отключения звука еще раз, чтобы снова включить функцию голосового сопровождения.

Примечание: при использовании отдельно ручного портативного блока пылесоса голосовое сопровождение отсутствует.

№	Перечень голосовых сообщений
1	- « Голосовой режим отключен!»
2	- « Голосовой режим включен»
3	- « Автоматический режим»
4	- « Режим самоочистки»
5	- « Максимальный режим»
6	- « Низкий заряд батареи. Пожалуйста, зарядите аккумулятор»
7	- « Низкий заряд батареи. Аппарат скоро будет выключен. Пожалуйста, зарядите аккумулятор»
8	- « Низкий заряд батареи. Пожалуйста, сначала зарядите аккумулятор, а затем включите режим самоочистки»
9	- « Отключение прибора»
10	- « Перед началом зарядки очистите резервуар для грязной воды»
11	- « Убедитесь, что резервуар для чистой воды наполнен!»
12	- « Пожалуйста, установите резервуар для грязной воды»
13	- « Пожалуйста, наполните резервуар для чистой воды»
14	- « Резервуар для грязной воды заполнен, пожалуйста, очистите резервуар»
15	- « Пожалуйста, очистите роликовую щетку»
16	- « Пожалуйста, очистите всасывающее отверстие и фильтры»
17	- « Начинаю сушку валика!»
18	- « Сушка валика закончена!»



ХРАНЕНИЕ

1. Убедитесь в том, что прибор отключен от сети.
2. Произведите чистку прибора.
3. Протрите прибор насухо и следите за тем, чтобы прибор хранился в сухом, прохладном месте.
4. При длительном хранении без использования, регулярно проверяйте состояние аккумуляторной батареи, и производите её зарядку в случае необходимости. Если прибор долго не используется, рекомендуется производить зарядку АКБ каждые 3 месяца, предварительно полностью разрядив, для чего необходимо запустить прибор в работу на максимально возможное время.
5. Электроприборы хранятся в закрытом сухом и чистом помещении при температуре окружающего воздуха не ниже плюс 5°C и не выше плюс 40°C с относительной влажностью не выше 70% и отсутствии в окружающей среде пыли, кислотных и других паров, отрицательно влияющих на материалы электроприборов.

ТРАНСПОРТИРОВКА

Электроприборы транспортируют всеми видами транспорта в соответствии с правилами перевозки грузов, действующими на транспорте конкретного вида. При перевозке прибора используйте оригинальную заводскую упаковку.

Транспортирование приборов должно исключать возможность непосредственного воздействия на них отрицательных температур, атмосферных осадков и агрессивных сред.



Внимание! После окончания срока службы не выбрасывайте прибор вместе с бытовыми отходами. Передайте его в специализированный пункт для дальнейшей утилизации. Этим Вы поможете защитить окружающую среду

РЕАЛИЗАЦИЯ

Правила реализации не установлены.

ТРЕБОВАНИЯ ПО УТИЛИЗАЦИИ



Внимание! По окончании срока эксплуатации электроприбора не выбрасывайте его вместе с обычными бытовыми отходами, а передайте в официальный пункт сбора на утилизацию. Таким образом, Вы сможете сохранить окружающую среду.

Отходы, образующиеся при утилизации изделий, подлежат обязательному сбору с последующей утилизацией в установленном порядке и в соответствии с действующими требованиями и нормами отраслевой нормативной документации, в том числе в соответствии с СанПиН 2.1.7.1322-03 «Гигиенические требования к размещению и обезвреживанию отходов производства и потребления».

ТЕХНИЧЕСКИЕ ХАРАКТЕРИСТИКИ

PVCW 8090 – пылесос бытовой электрический торговой марки POLARIS

Объем контейнера для воды: 0,65 л

Объем бака для грязной воды – 0,6л

Объем контейнера для пыли – 0,2л

Источник питания: аккумуляторная батарея Li-Ion 4600 мАч 21,6 В

Мощность 500Вт

Время зарядки АКБ: при первом использовании 8-10 ч, затем до 5 ч

Время работы от АКБ: от 21 до 88 мин, в зависимости от выбранного режима и конфигурации

Зарядное устройство: PAD 8090

Характеристики зарядного устройства:

Входное напряжение: 100-240 В

Частота: 50/60 Гц

Выходное напряжение: 25,8 В

Выходной ток: 1,0 А

Класс защиты – II

Примечание: Вследствие постоянного процесса внесения изменений и улучшений, между инструкцией и изделием могут наблюдаться некоторые различия. Производитель надеется, что пользователь обратит на это внимание.

Комплектация	Режим и время работы на полностью заряженной АКБ (минуты)*
1. Ручной пылесос с насадками (без трубы)	AUTO 80 – 88
	MAX 31 – 46
	TURBO 28 – 43
2. Вертикальный беспроводной пылесос с трубой	AUTO 45 – 48
	MAX 26 – 35
3. Моющий беспроводной пылесос	AUTO 25 – 31
	MAX 21 – 25

НЕИСПРАВНОСТИ И МЕТОДЫ ИХ УСТРАНЕНИЯ

В данной таблице перечислены наиболее распространенные проблемы, которые могут возникнуть при использовании прибора.

Если самостоятельно справиться с возникшими проблемами не удается, обратитесь в центр поддержки потребителей, либо в авторизованный сервисный центр.



Внимание! Если с помощью описанных ниже шагов Вы не можете устранить проблему своими силами, обратитесь, пожалуйста, в Авторизованный сервисный центр POLARIS.

ПРОЯВЛЕНИЕ НЕИСПРАВНОСТИ	ПРИЧИНЫ ВОЗНИКНОВЕНИЯ	МЕТОДЫ УСТРАНЕНИЯ
Прибор не включается	АКБ разряжена	Произведите зарядку АКБ.
	Кнопка включения/выключения не нажата или одновременно нажаты другие переключатели	Отдельно нажмите кнопку включения/выключения еще раз
	Сильное загрязнение роликовой щетки	Очистите корпус роликовой щетки
	Бак для грязной воды заполнен	Очистите канализационный бак
	Аккумулятор не установлен на место	Переустановите аккумулятор
Прибор не заряжается	Прибор стоит на базе или ручка при начале уборки не наклонена из вертикального в рабочее положение.	Проверьте положение ручки, для начала уборки наклоните ее на себя. Затем включайте пылесос
	Засорен воздуховод	Очистите воздуховод и фильтр
	База или адаптер не включены в сеть	Включите базу/адаптер в сеть Зарядка батареи начнется автоматически после остывания батареи.
Мощность всасывания недостаточна или снижается во время работы	1. Образовался засор в пылесборочном контейнере, фильтре или насадке	1. Очистите пылесборочный контейнер. Очистите или замените фильтр. Проверьте и устранили засоры в насадке
Электрические разряды во время работы и налипание пыли на корпус насадки	Статическое электричество из-за низкой влажности воздуха в помещении	Принимайте меры к увлажнению воздуха в помещении. Регулярно подносите насадку к металлическим предметам для снятия статических зарядов

Проявление неисправности	Причины возникновения	Методы устранения
Неожиданное отключение прибора во время работы	1. Сработало защитное устройство из-за перегрева мотора или батареи	Устраните возможные причины перегрева (засор пылесборника, фильтра и насадок). Перед повторным включением дайте прибору остыть в течение не менее 30 минут
	2. Полный разряд аккумулятора (мигает красным индикатор заряда АКБ)	Произведите зарядку аккумуляторной батареи.
Неожиданная остановка электрощетки во время работы прибора	Электрощетка засорилась волосами, нитками, шерстью, и т.п. мусором.	Произведите очистку валика электрощетки или полную самоочистку/очистку прибора. При отсутствии вращения очищенного валика обратитесь в СЦ.
Посторонний шум	Воздуховод засорен	Очистите воздуховод и фильтр.
Нет подачи воды при влажной уборке	Нет воды в баке для чистой воды	Добавьте воду в бак для чистой воды
	Кнопка разбрызгивания не нажата	Нажмите кнопку разбрызгивания воды
	Резервуар для чистой воды не установлен на место	Установите резервуар для чистой воды на место
Разбрызгивание воды из выходного диффузора ручного пылесоса	HEPA и пылесборник не высохают после очистки	Перед использованием необходимо очистить и высушить полностью
	Металлический фильтр не установлен в бак	Установите металлический фильтр в бак для грязной воды
	Деформация уплотнителя фильтра бака	Переустановите фильтр правильно



Данный электробытовой прибор оборудован системой самодиагностики.

Ниже приведены коды возможных ошибок в работе прибора, которые могут быть индицированы на его дисплее.

Индикация кода ошибки может означать как возникновение производственного недостатка прибора, так и возможную помеху нормальному функционированию прибора, возникшую в результате неправильной эксплуатации.

Следуйте рекомендациям, приведенным в таблице.

КОД ОШИБКИ	ОПИСАНИЕ ПРОБЛЕМЫ И РЕКОМЕНДАЦИИ ПО ЕЕ УСТРАНЕНИЮ
F1 на дисплее, прибор не заряжается, отключение прибора	Ошибка отключения/Ошибка I2C Батарея была отсоединена некорректно
F2 на дисплее, прибор не заряжается	Перенапряжение в зарядном устройстве (более 27,9 В), заменить зарядное устройство.
F3 на дисплее, отключение прибора	Короткое замыкание мотора. Обратиться в сервисный центр.
F4 на дисплее, отключение прибора	Батарея неисправна, заменить батарею
F5 на дисплее, отключение прибора	Перегрузка мотора, проверить фильтры на загрязнение. Не прижимать насадки плотно к убираемой поверхности.
F6 на дисплее, отключение прибора	Перегрузка мотора, проверить фильтры на загрязнение. Не прижимать насадки плотно к убираемой поверхности.
F7, прибор не включается	Ошибка управления. Обратиться в сервисный центр.
F8 на дисплее, отключение прибора	Обрыв термодатчика. Обратиться в сервисный центр.
F9 на дисплее, отключение прибора	Короткое замыкание мотора щетки. Обратиться в сервисный центр.
Fb на дисплее, отключение прибора	Батарея неисправна, заменить батарею.
Отключение прибора	Пониженная температура воздуха/перегрев батареи или мотора. Не использовать пылесос при пониженной температуре/ не допускать перегрева прибора/остудить прибор естественным способом
Отключение прибора	Саморазряд батареи без нагрузки. Обратиться в сервисный центр

ИНФОРМАЦИЯ О СЕРТИФИКАЦИИ

Продукция прошла процедуру подтверждения соответствия требованиям ТР ТС 004/2011 «О безопасности низковольтного оборудования»), а также ТР ТС 020/2011 «Электромагнитная совместимость технических средств» и маркируется единым знаком обращения продукции на рынке государств-членов Таможенного Союза. Информацию о номере сертификата/декларации соответствия и сроке его действия Вы можете получить в месте приобретения изделия POLARIS или у Уполномоченного представителя изготовителя



Срок службы изделия:	3 года
Гарантийный срок на инверторный мотор:	10 лет
Гарантийный срок на пылесос:	36 месяцев со дня покупки
Дата производства:	указана на шильдике прибора
Гарантийный срок на АКБ:	6 месяцев со дня покупки.

Изготовитель:
НИНБО ХЭНСФОРТ ОВЕРСИЗ ЭЙША ЛИМИТЕД

Адрес: № 158 Доншан Лю, Хушан Чжидао, Цыси, Провинция Чжэцзян, КНР
Manufacturer: NINGBO HANSFORT OVERSEAS ASIA LIMITED
No. 158 Dongshan Lu, Hushan Jiedao, Cixi City, Zhejiang Province, PRC

Импортер и Уполномоченный представитель изготовителя в РФ и государствах-членах Таможенного Союза: ООО "ЭйДжиАй Электроникс", Россия, 115419, г. Москва, улица Орджоникидзе, д. 11, строение 3, этаж 4 помещение 1 комната 13, Тел. +7 (495) 419-11-78

Телефон единой справочной службы 8-800-700-11-78

ГАРАНТИЙНЫЕ ОБЯЗАТЕЛЬСТВА

Изделие: Пылесос бытовой электрический

Модель: PVCW 8090

Настоящая гарантия действует в течение 36 месяцев с подтвержденной даты приобретения изделия и подразумевает гарантийное обслуживание изделия в соответствии с Законом РФ «О защите прав потребителей».

- Гарантийные обязательства изготовителя распространяются на все модели, выпускаемые под торговой маркой «POLARIS» и приобретенные у уполномоченных изготовителем продавцов, в странах, где предоставляется гарантийное обслуживание (независимо от места покупки).
- Изделие должно использоваться в строгом соответствии с руководством по эксплуатации и соблюдением правил и требований по безопасности.
- Настоящая гарантия не распространяется на недостатки, возникшие после передачи товара потребителю вследствие:
 - Химического, механического или иного воздействия, попадания посторонних предметов, жидкостей, насекомых и продуктов их жизнедеятельности внутрь изделия;
 - Неправильной эксплуатации, заключающейся в использовании изделия не по его прямому назначению, а также установки и эксплуатации изделия с нарушением требований Руководства по эксплуатации и правил техники безопасности;
 - Использования изделия в целях, для которых оно не предназначено;
 - Нормальной эксплуатации, а также естественного износа, не влияющие на функциональные свойства: механические повреждения внешней или внутренней поверхности (вмятины, царапины, потертости), естественные изменения цвета металла, в т.ч. появление радужных и темных пятен, а также - коррозии на металле в местах повреждения покрытия и непокрытых участках металла;
 - Износа деталей отделки, насадок и аксессуаров, ламп, батарей, защитных экранов, накопителей мусора, уплотнительных элементов, ремней, щеток и иных деталей с ограниченным сроком использования и деталей, подверженных естественному износу в процессе эксплуатации;
 - Ремонта изделия, произведенного лицами или организациями, не являющимися Авторизованными сервисными центрами*;

ДЛЯ ЗАМЕТОК

- Повреждений изделия при транспортировке, некорректного его использования, а также в связи с непредусмотренными конструкцией изделия модификациями или самостоятельным ремонтом.
4. Изготовитель не несет гарантийные обязательства, если на изделии отсутствует паспортная идентификационная табличка, либо данные в ней стерты или исправлены.
 5. Настоящая гарантия действительна только для изделий, используемых для личных бытовых нужд, и не распространяется на изделия, которые используются для коммерческих, промышленных или профессиональных целей.

Внимание!! Изготовитель не несет ответственности за возможный вред, прямо или косвенно причиненный изделием POLARIS людям, домашним животным, окружающей среде, или ущерб имуществу в случае, если это произошло в результате несоблюдения правил или условий эксплуатации и установки изделия, умышленных или неосторожных действий потребителя или третьих лиц.

По всем вопросам, связанным с техническим обслуживанием, проверкой качества, гарантийным и постгарантийным ремонтом изделий POLARIS обращайтесь в ближайший Авторизованный сервисный центр POLARIS или к продавцу – уполномоченному дилеру POLARIS

Гарантийный ремонт изделий POLARIS осуществляют только Авторизованные сервисные центры POLARIS.

*Адреса Авторизованных сервисных центров на сайте Компании: www.polaris.ru
Для подтверждения даты приобретения изделия при гарантийном ремонте или предъявления иных предусмотренных законом требований просим Вас сохранять документы о покупке.

Таковыми документами могут являться заполненный гарантийный талон POLARIS, кассовый чек или квитанция Продавца, иные документы, подтверждающие дату и место покупки.

При не предоставлении документа, подтверждающего дату приобретения изделия, срок гарантии исчисляется с даты изготовления изделия.

Дата изготовления указана на паспортной идентификационной табличке, находящейся на задней стенке изделия



МАЗМҰНЫ

Жалпы ақпарат	24
Аспаптың қауіпсіздік бойынша жалпы ұсынымдары	24
Осы аспаптың қауіпсіздігі жөнінде арнайы нұсқаулар	26
Пайдалану саласы	27
Жиынтықтама	27
Аспаптың сипаты	27
Аспапты ашу және пайдалануға дайындау	29
Пайдалану	30
АКБ зарядтау	34
АКБ ауыстыру	35
Тазалу және күтім	35
Дауыспен сүйемелдеу	38
Сақтау	39
Тасымалдау	39
Өткізу	39
Кәдеге жарату бойынша талаптар	39
Техникалық сипаттамалары	39
Қателіктер және оларды жою әдістері	40
Қате кодтары және оларды жою бойынша ұсыныстар	41
Сертификаттау туралы ақпарат	42
Кепілдікті міндеттемелер	42

ЖАЛПЫ АҚПАРАТ

Пайдалану жөніндегі осы нұсқаулық тұрмыстық электрлік шаңсорғыштың, моделі POLARIS **PVCW 8090** (бұдан әрі мәтін бойынша – шаң сорғыш, аспап), техникалық деректерімен, құрылымымен, пайдалану және сақтасу ережелерімен танысуға арналған.

ҚАУІПСІЗДІК ТУРАЛЫ ЖАЛПЫ ҰСЫНЫМДАР

Құрметті сатып алушы!

Сізге POLARIS брендімен шығарылатын өнімдерді таңдағаныңыз үшін алғыс білдіреміз. Біздің өнімдеріміз сапалық, функционалдықтың және дизайнының жоғары сапалығына сәйкес жасалған. Сіз біздің фирмамыздың жаңа өнімін сатып алғаныңызға риза болатыныңызға сенімдіміз.

Аспапты пайдалануды бастар алдында Сіздің қауіпсіздігіңізге қатысты маңызды ақпараты бар осы нұсқаулықты, сондай-ақ аспапты дұрыс пайдалану және оны күту жөніндегі ұсыныстарды мұқият және толық оқып шығыңыз.

Нұсқаулықты кепілдік картасымен, кассалық чекпен, мүмкіндігінше картон қораппен және қаптама материалмен бірге сақтап қойыңыз.

- Аспапты пайдалану «Тұтынушылардың электр қондырғыларын техникалық пайдалану ережелеріне» сәйкес жүргізілуі керек.
- Аспап тек күнделікті өмірде қолдануға арналған. Аспапты коммерциялық мақсатта ұзақ уақыт пайдалану оның шамадан тыс жүктелуіне әкелуі мүмкін, соның нәтижесінде ол зақымдануы мүмкін немесе адамдардың денсаулығына зиян келтіруі мүмкін.
- Аспап осы Нұсқаулыққа сәйкес мақсаты бойынша ғана пайдаланылуы тиіс.
- Аспапты іске қосар алдында әр кезде қарап байқап шығыңыз. Аспапта немесе желілік баусымда зақымдану бар болғанда аспапты ешбір жағдайда розеткаға қоспаңыз.
- Аспапты жылжитқан соң, көрсеткіштері жарақсыз болса, оны пайдаланбау керек. Пайдаланар алдында, аспапты білікті маман тексеріп шығуы тиіс.
- Егер сіз оның жұмысын қамтидымайтын болсаңыз, құрылғыны пайдаланбаңыз.
- Бұл аспап физикалық, жүйке немесе психикалық ауытқулары бар адамдарға (балаларды қоса алғанда) немесе тәжірибе мен білімнің жетіспеушілігіне, мұндай адамдарға олардың қауіпсіздігіне жауапты адамның осы құралды пайдалануына қатысты қадағалау жүзеге асырылатын немесе оларға нұсқау берілетін жағдайларды қоспағанда, пайдалануға арналмаған. Балаларды аспаппен ойнауға жол бермеу мақсатында, қадағалауды жүзеге асыру қажет.

- Аспапты және базаны қадағалаусыз қалдырмаңыз. Оларды балалардың қолы жетпейтін жерде сақтаңыз.
- Аспап пен базаны ваннаға, шұңғылшаға немесе суға толтырылған басқа ыдыстарға жақын, сонымен қатар ылғалдылығы жоғары орынжайларда пайдаланбаңыз.
- Аспапты үй-жайлардан тыс пайдаланбаңыз. Аспапты ыстықтан, тура күн сәулелерінен, үшкір бұрыштарға соғылуынан, ылғалдан (ешбір жағдайда аспапты суға немесе басқа сұйықтыққа батырмаңыз) сақтаңыз. Қуат баусымын желіге ылғал қолмен қоспаңыз (қол тигізбеңіз).
- Аkkуmулятopды (AKБ) зарядтау үшін тек қана осы модельдің шаңсорғышы жиынтығына кіретін зарядтау құрылғысын және базасын пайдаланыңыз. Бұл базаны басқа мақсаттарда пайдаланбаңыз.
- Егер базаға, қуат баусымына және зарядтау адаптеріне зақым келсе, ешқандай жағдайда розеткаға қуат баусымы мен адаптерді қоспаңыз. Базаны ауыстыруы (жөндеу) қажет болса, авторланған сервис орталығына жүгінізіз. Базаны бөлшектемеңіз!
- Егер тазалау кезінде шаң сорғыш разрядталып қалса, оны разрядталған батареямен сақтауға қоймаңыз, бұл батареяның сыни разрядталуына және істен шығуына әкелуі мүмкін. Шаңсорғышты міндетті түрде зарядтаңыз.



Ылғал тазалауды
кілемдерде
жүргізбеңіз!



Аспапты көз
келген
соққылардан
сақтаңыз



Аспапты және
адаптерді
қараусыз
қалдырмаңыз.
Балалардың қолы
жетпейтін жерде
сақтаңыз



Зарядтау базасын
ылғалдылығы
жоғары
орынжайларда
немесе кешде
орнатпаңыз.

- Аkkуmулятopды зарядтау үшін, алдымен қуат баусымы істікшесін базаның тиісті ұяшығына кіргізіңіз, ал содан кейін – баусым айырын розеткаға. Аkkуmулятop зарядталғаннан кейін, базаны желіге қосылған күйде қалдырмаңыз.
- Тақтаны тек ауытын ток көтеруінде (~) қосыңыз. Іске қосар алдында зарядтау құрылғысы желіде қолданылатын көрнеуге сәйкес келетініне көз жеткізіңіз.
- Аkkуmулятopды құрылғыдан бөлек зарядтау үшін, жиынтықтан тек зарядтау адаптерін пайдаланыңыз. Аkkуmулятop шаңсорғыштан шешіп алынуы тиіс. Адаптер сымның қосқышын батарея корпусындағы зарядтау ағытпасына қосыңыз, содан кейін адаптер айырын қуат желісіне қосыңыз. Адаптер айырындағы өткізгіш түйреуіштерге қол тигізбеңіз.
- Кез келген қате қосу Сізді кепілдікті қызмет көрсету құқығынан айырады.
- Негізгі қуат баусымын немесе зарядтау адаптерін желіден ажыратқан кезде, өткізгіш түйреуіштерге тигізбестен сымның/адаптердің айыр корпусын ұстаңыз.
- Аспапқа берілетін кепілдіктің сақталуы үшін және техникалық мәселелерге жол бермеу үшін, аспапты өз бетінше бөлшектеуге және жөндеуге тырыспаңыз. Жөндеу тек қана сервистік орталығының білікті мамандарымен жүргізілуі тиіс.
- Аспапты жөндеу үшін тек түпнұсқа қосалқы бөлшектер пайдаланылуы мүмкін.



Ескертпе ретінде!

Осы Пайдалану жөніндегі нұсқаулықта келтірілген суреттерде тек қана жалпы, сызбалы кескіндер пайдаланылған.

ОСЫ АСПАПТЫҢ ҚАУІПСІЗДІГІ ЖӨНІНДЕ АРНАЙЫ НҰСҚАУЛАР



Назар аударыңыз!

Кез келген сипаттағы ақаулықтар пайда болғанда POLARIS авторланған сервистік орталығына хабарласыңыз.

- Аспаптардың жұмысы кезінде оны қыздыру және басқа да электр аспаптарынан алыс орналастырыңыз.
- Шаңсорғыш жұмыс істегенде тазаланатын бөлменің еденіне жұмыс істеп тұрған жылыту құралдарын, олардың қуат алу сымдарын және басқа да жылу көздерін орналастырмаңыз.
- Осы Нұсқаулыққа сәйкес тиісті түрде қызмет көрсетілген лас суға арналған баксыз және сүзгісіз шаңсорғышты пайдалануға тыйым салынады.
- Шаңсорғышты тік күйінде жұмыстағы үзілістерде сүйіп қоймаңыз, бұл оның құлауына және корпустың пластик бөлшектерінің зақымдалуына әкелуі мүмкін. Құралды жұмыстағы қысқа үзілістер кезінде де үнемі базаға орнатыңыз.
- Шаңсорғышты тазалау үшін, қазақ заттарды және органикалық еріткіштерді пайдаланбаңыз.



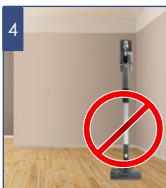
Шаңсорғышты тазарту үшін химиялық еріткіштерді пайдаланбаңыз



Шаңсорғышпен үй жануарлар мекендейтін жерлерді өңдемеңіз



Жұмыс кезінде еденнен сымдарды, кабелдерді, жұмыс істеп тұрған қыздырғыштарды жинап қойыңыз



Шаңсорғышты тік күйінде сүйелген түрде қалдырмаңыз – ол құлап кетуі мүмкін!

- Шаңсорғышпен келесі заттар мен материалдарды жинамаңыз:
 - жанғыш заттар: күл, шоқтар, тұқылдар және т.б.;
 - өткір заттар: сынған шыны, инелер, кеңселік жапсырма шегелер, қыстырғыштар және басқ.;
 - принтерлерде немесе көшіру машиналарында қолданылатын бояғыш, өйткені ол электр өткізгіш қоспа болып табылады және сүзгіден толығымен жойылмайды;
 - ұлы, жарылыс қауіпті және күйдіргіш заттарды;
 - асбест немесе асбест шаңы, сондай-ақ құрылыс қоқысы мен қалдықтары.
 - құрылыс гипсо-цемент-әк тозаңы.
 - ылғалды шаң мен лас (құрғақ тазалау кезінде);
 - ірі жапырақты фрагменттер
 - агрессивті сұйықтықтар, отын, еріткіштер.
- Шаңсорғышпен адамдарды және үй жануарлар мекенін (торлар, ұялар, қаумал және басқ.) өңдемеңіз
- Шаңсорғышпен тіршілік әрекеттерінің қалдықтарын жинамаңыз.
- Тек қана өндіруші ұсынған аксессуарлар мен қосалқы бөлшектерді пайдаланыңыз.
- Жұмыс кезінде шаңсорғыштың ауа шығару тесігін жабуға жол берілмейді.
- Аспап тек түпнұсқа АКБ және жиынтықта жеткізілетін зарядтау құрылғысымен жұмыс істеуге арналған. Қуат көзі мен зарядтау үшін бөгде құрылғыларды пайдалануға тыйым салынады. Бұл аспаптың зақымдануын тудыруы мүмкін.
- Аспапты, лас суға арналған бакты және сүзгіні әрбір пайдаланудан кейін тазартыңыз.
- Егер аспап ұзақ пайдаланылмаса, АКБ зарядтауды әрбір 3 ай сайын алдын ала толық разрядтап жүргізу ұсынылады, ол үшін аспапты барынша мүмкін болатын уақытқа іске қосу қажет.



Ескертпе ретінде!

Осы Пайдалану жөніндегі нұсқаулықта келтірілген суреттерде тек қана жалпы, сызбалы кескіндер пайдаланылған.

ПАЙДАЛАНУ САЛАСЫ

- Аспап осы Нұсқаулыққа сәйкес тек қана тұрмыстық пайдалануға арналған.
- Аспап өнеркәсіптік және коммерциялық пайдалануға арналмаған.
- Сонымен қатар аспап үй-жайлардан тыс және ауа температурасы +15°C-ден төмен және ылғалдылығы жоғары жылытылмайтын үй-жайларда пайдалануға арналмаған.
- Өндіруші қате пайдалану немесе осы Пайдалану нұсқаулығында көзделмеген пайдалану нәтижесінде туындаған залал үшін жауапты болмайды.

ЖИЫНТЫҚТАМА

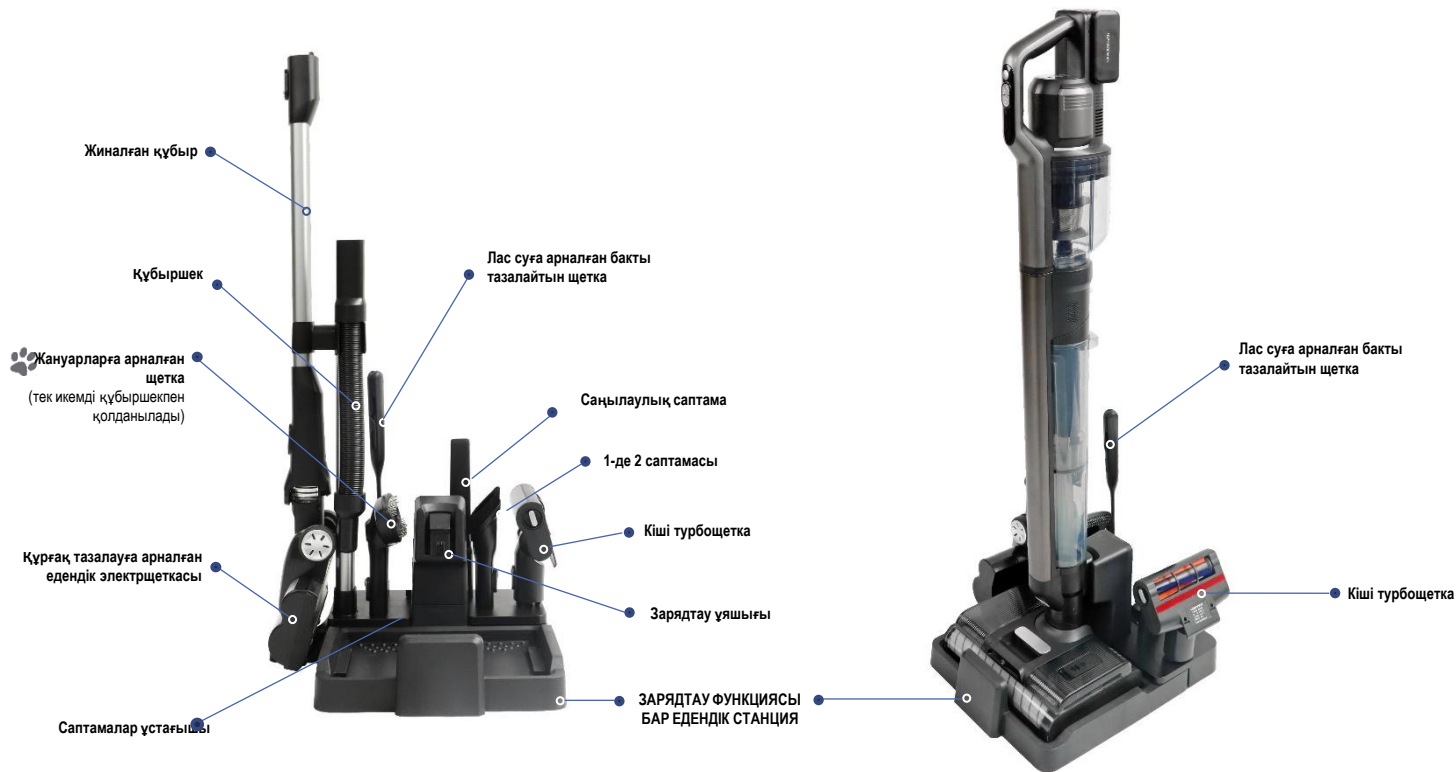
- | | |
|---|---------|
| 1. Негізгі корпус лас суға арналған бакпен жинақта | 1 дана. |
| 2. Li-ion алмалы аккумуляторлық батареясы | 2 дана. |
| 3. Шаңжинағышы бар қол шаңсорғышының модулі | 1 дана. |
| 4. Зарядтау функциясы бар едендік станция | 1 дана. |
| 5. Саптамалар ұстағышы | 1 дана. |
| 6. 1-де 2 саптамасы | 1 дана. |
| 7. Жануарларға арналған щетка | 1 дана. |
| 8. Саңылаулық саптама | 1 дана. |
| 9. Білікшелері бар жуғыш электрщетка | 1 дана. |
| 10. Таза суға арналған резервуар (жуғыш электрщетка корпусына орнатылған) | 1 дана. |
| 1. Құрғақ шаңға арналған едендік электрщетка | 1 дана. |
| 2. Шағын турбо-щетка | 1 дана. |
| 3. Қол шаңсорғышына арналған ұзартқыш құбыр | 1 дана. |
| 4. Қол шаңсорғышына арналған иілгіш құбыршек | 1 дана. |
| 5. Лас суға арналған бак (негізгі корпусқа орнатылған) | 1 дана. |
| 6. Базаның қуат баусымы | 1 дана. |
| 7. Зарядтау адаптері | 1 дана. |
| 8. Лас суға арналған бакты тазалайтын кішкентай щетка | 1 дана. |
| 9. Пайдалану жөніндегі нұсқаулық | 1 дана. |
| 10. Кепілдік талоны | 1 дана. |

АСПАПТЫҢ СИПАТЫ

Құрылғы тазалау кезінде еденді сулау мүмкіндігімен плитка, паркет, линолеум сияқты беттерді құрғақ және дымқыл тазалауға, сондай-ақ құрғақ шаңды және ұсақ құрғақ қалдықтарды сору арқылы қысқа түкті кілемдерді тазалауға арналған.



ҚОСЫМША ҚҰРАМДАСТАР



* Корпустың қолжетімді түстері: сұр, ақ



Ескертпе ретінде!

Осы фотода шаңсорғыш барлық құрамдастарымен едендік станцияда көрсетілген. Нақты бұйымның сырты көрінісі, дизайны мен түсі иллюстрациялардағы фотолардан ерекшеленуі мүмкін.

- Қорапты ашып, құралды абайлап шығарып алыңыз, оны бүкіл орауыш материалдардан босатыңыз.
- Аспап корпусынан барлық жарнамалық жапсырмаларды шешіп алыңыз.
- Жеткізілім жиынтығын тексеріңіз («Жиынтықтама» бөлімін қараңыз).
- Барлық аксессуарлар мен адаптерді алып шығарыңыз.
- Аспаптың барлық жиынтықтауыштары зақымданбағанына көз жеткізіңіз.

ШАҢСОРҒЫШТЫ ЖИНАУ:



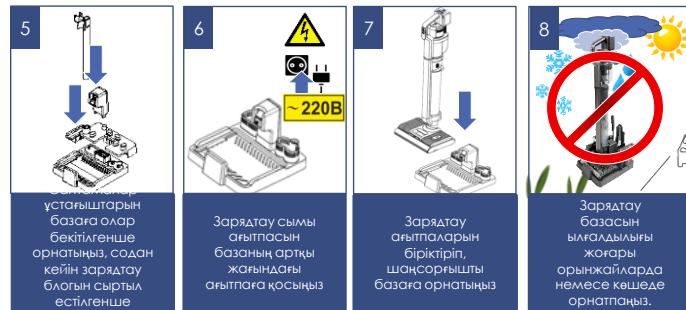
НАЗАР АУДАРЫҢЫЗ! Шаңсорғыш тораптары пластиктен жасалған және бір-біріне жете қиюластырылған. Бекіткіштер мен отырғызу орындарының зақымдануын болдырмау үшін құрастыру кезінде күш салмаңыз. Бөлшектер қисаюусыз отырғызу орындарына орналасуын және бекіткіштермен сенімді бекітілуін қадағалаңыз

- Лас суға және қоқысқа арналған бағы бар негізгі корпуссты едендік электршетканың арнайы тесігіне сыртты естілгенше орнатыңыз. Негізгі корпуссты шеткадан ажырату үшін корпусы батырманы басыңыз және шетканы ұстай отырып, корпуссты жоғары қарай тартыңыз.
- Батареяны (егер ол алынған болса) қол шаңсорғышына төменге бағыттаушылар бойымен сырт еткенге дейін орнатыңыз. Батареяны шешу үшін батареяның бүйіріндегі батырманы басыңыз және оны жоғары қарай бағыттаушылар бойымен шешіп алыңыз.

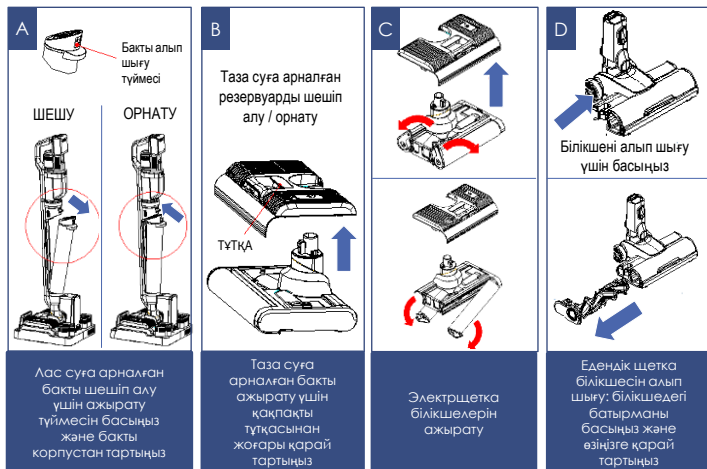
- Қол шаңсорғышы корпусқа батареямен бірге орнатылады. Аккумуляторын жоғары, ал шаң шинағыштың сорғыш тесігін төмен қаратып, шаңсорғышты тұтқасынан ұстап, шаңсорғышты келтеқұбырымен корпусты қабылдағыш ойыққа сыртты естілгенше кіргізіңіз.
- Қол шаңсорғышын ажырату үшін негізгі корпусты орналасқан ажырату пернесіне төмен қарай басып, қол блогын жоғары қарай тартыңыз.
- Саптамалар ұстағыштарын базаға олар бекітілгенше орнатыңыз, содан кейін зарядтау блогын сыртты естілгенше орнатыңыз. Базаны ылғалдылығы жоғары емес орынжайдың қабырғасына, розетканың жанына орнатыңыз. Зарядтау сымлы ағытпасын базаның артқы жағындағы ағытпаға қосыңыз
- Шаңсорғышты тұтқасынан тігінен ұстап, оны базаға жоғарыдан төмен түсіріп және шаңсорғыштағы зарядтау ұяшығын базадағы зарядтау ұяшығымен біріктіріп, шаңсорғышты базаға зарядтау үшін орнатыңыз. Базаны қуаттандырыш желіге қосыңыз.



НАЗАР АУДАРЫҢЫЗ: Базада шаңсорғыш тораптарын шешіп алу/орнату операцияларын орындағанда базаны қуаттандырыш желіден ажыратыңыз.



- Лас суға арналған бакты шешу үшін лас суға арналған бакты ажырату түймесін астына қарай батырыңыз және бакты корпустан қарай жылжытыңыз.
- Бакты орнату үшін лас суға арналған бактың төменгі бөлігін шаңсорғыш корпусының төменгі қабылдау ойығына салыңыз, содан кейін бакты сырт өткенге дейін корпусқа қарай басыңыз.
- Таза суға арналған резервуар электрщетка корпусы қақпағында орналасады. Резервуарды ажырату үшін қақпақты тұтқасынан ұстап, жоғары қарай тарту керек. Резервуардың орнатылуы кері тәртіппен жүргізіледі: резервуарды төменгі бөлігімен электрщетка корпусына сыртыл естілгенше кіргізіңіз.
- Электрщетка білікшелерін ажырату үшін таза суға арналған бакты шешіп алыңыз және білікшелердің пластик тілшіктерін жоғары қарай тартыңыз, білікшелерді жетектен ажырату үшін содан кейін олардың осінің бойымен тартып, оларды шешіп алыңыз.
- Білікшелерді орнатуды кері тәртіппен орындаңыз.
- Құрғақ шаңға арналған едендік щетка білікшесін алып шығу үшін білікшедегі ажырату түймесін басыңыз және білікшені өзіңізге қарай тартыңыз.



ҚҰРАЛДЫ ПАЙДАЛАНУ

ДИСПЛЕЙ



ЕДЕНДІ ЖӘНЕ КІЛЕМДІ ЖАБЫНДАРДЫ ҚҰРҒАҚ ТАЗАЛАУ

(тек қана құбыры бар қол шаңсорғышының модулін – ұзартқыш пен құрғақ шаңға арналған электр шеткасын пайдалану ұсынылады).

Негізгі шаңсорғышты пайдаланғанда:

1. Батарея зарядталғанына, сүзгі мен шаң жинағыш сәйкес түрде шаңнан босатылғанына көз жеткізіңіз ("ТАЗАЛАУ ЖӘНЕ КҮПІМ" бөлімін қараңыз. Сүзгі мен шаң жинағышы шаңға толы шаңсорғышты пайдаланбаңыз, бұл шаң сорғыштың істен шығуына әкелуі мүмкін. Лас суға арналған бактың таза екеніне көз жеткізіңіз. Егер Сіз ылғал тазалауды жоспарламасаңыз, таза суға арналған резервуар орнатылған, бірақ толтырылмаған болуы мүмкін. Құрғақ тазалауда және кілемдерде су беру түймесін пайдаланбаңыз (АСПАП СИПАТТАМАСЫН қар.). Резервуарды қалдық судан босатыңыз және лас суға арналған бакты, қол шаңсорғышы модулінің шаңсорғышын және сүзгіні әр тазалаудан кейін тазартыңыз.
2. Аспапты қосу үшін оны базадан алыңыз, тұтқаны өзіңізге қарай еңкейтеңіз және тұтқадағы қосу / өшіру түймесін басыңыз (АСПАП СИПАТТАМАСЫН қар.).
3. Аспаптың 2 жұмыс режимі бар:

I AUTO – еденді тазалау режимі (сорудың төмен жылдамдығы мен қуаттылығы, жұмыс істеудің ұзақ уақыты, режим әдепкі қалпы бойынша аспап іске қосылғанда іске қосылады)

II MAX – кілемді жабындарды тазалау режим (сорудың орташа жылдамдығы мен қуаттылығы, жұмыс істеудің орташа уақыты)

Аспапты іске қосқаннан кейін **AUTO және MAX** режимдерді таңдау үшін жұмыс режимін ауыстырып қосу түймесін қажетті рет басыңыз (АСПАП СИПАТТАМАСЫН қар.).

4. Батарея зарядын үнемдеу үшін, AUTO режимін пайдалану ұсынылады (әдепкі қалпы бойынша іске қосылады). Батарея заряды 20%-дан төмен болғанда шаңсорғыш тек AUTO жұмыс режимінде жұмыс істейді.
5. Негізгі шаңсорғыштың электр шеткасы екі қарама-қарсы айналмалы білікше көмегімен еденнен және кілемді жабындардан тұрмыстық шанды жинауға арналған. Бітеліп қалу орын алған жағдайда шаңсорғышты пайдалануды дереу тоқтатыңыз және білікшені тазалауға шара қолданыңыз («ТАЗАЛАУ ЖӘНЕ КҮПІМ ЖАСАУ» тарауын қар.).



Таяқшаны еденнен кілемге жылжытуға қатаң ТЫЙЫМ САЛЫНАДЫ!

Бұл кілемнің шетінің ролик пен шетка корпусының арасында тұрып қалуына, роликтің бітелуіне және соның салдарынан жетектің дұрыс жұмыс істемеуіне әкелуі мүмкін.

ҚОЛ ШАҢСОРҒЫШТЫ ПАЙДАЛАНҒАНДА:

- Қол шаңсорғышты корпустан ажыратыңыз (АСПАП СИПАТТАМАСЫ тарауын қар.). Батарея толықтай зарядталған, шаң жинағыш пен сүзгі тазартылған болуы тиіс (ТАЗАЛАУ ЖӘНЕ КҮПІМ бөлімін қараңыз).
- Жиынтықтағы қажетті саптаманы пайдаланыңыз.
- Еден мен кілемді тазалағанда ұзартқыш құбырды және құрғақ шаңға арналған едендік электр щетканы пайдаланыңыз.
- Қол жеткізу қиын жерлерді тазалау қажет болса, қол шаңсорғышына арналған саңылаулық саптаманы пайдаланыңыз.
- Қол шаңсорғышын іске қосу үшін ҚОСУ/ӨШІРУ түймесін басыңыз.
- Қажет болса, жұмыс режимін таңдаңыз.

Ұзартқыш құбыры бар қол шаңсорғышын пайдаланғанда 2 жұмыс режимі қолжетімді.



Аспапты іске қосқаннан кейін AUTO және MAX режимдерін таңдау үшін жұмыс режимін ауыстырып қосу түймесін қажетті рет басыңыз (АСПАП СИПАТТАМАСЫН қар.).



Жануарларға арналған щетканы икемді құбыршекпен бірге ғана қолдануға болады.

- Батарея зарядын үнемдеу үшін, AUTO режимін пайдалану ұсынылады (әдепкі қалпы бойынша іске қосылады). Батарея заряды 20%-дан төмен болғанда шаңсорғыш тек AUTO жұмыс режимінде жұмыс істейді.

Ұзартқыш құбырсыз қол шаңсорғышын пайдаланғанда 3 жұмыс режимі қолжетімді:

I AUTO (сорудың төмен жылдамдығы мен қуаттылығы, жұмыс істеудің ұзақ уақыты, режим әдепкі қалпы бойынша аспап іске қосылғанда іске қосылады)

II MAX (сорудың орташа жылдамдығы мен қуаттылығы, жұмыс істеудің орташа уақыты)

III TURBO (сорудың жоғары жылдамдығы мен қуаттылығы, жұмыс істеудің минималды уақыты).

- Аспапты іске қосқаннан кейін, TURBO және MAX режимдерін таңдау үшін жұмыс режимін ауыстырып қосу түймесін қажетті рет басыңыз (АСПАП СИПАТТАМАСЫН қар.).
- Батарея зарядын үнемдеу үшін, AUTO режимін пайдалану ұсынылады (әдепкі қалпы бойынша іске қосылады). Батарея заряды 20%-дан төмен болғанда шаңсорғыш тек AUTO жұмыс режимінде жұмыс істейді.
- Жоғары жүктемеде немесе қызғанда қуаттылығы автоматты түрде төмендеуі мүмкін, бұл тазалау сапасына әсер етпейді.
- Аспапты сөндіру үшін, тағы бір рет ҚОСУ/ӨШІРУ түймесін басыңыз.



НАЗАР АУДАРЫҢЫЗ! Құрылғы жұмыс істеп тұрған кезде қозғалтқыш ездiгiнен

тоқтап қалған жағдайда, аккумуляторды (АКБ) зарядтаңыз және сүзгі мен шаң жинағышты тазалаңыз.



ЫЛҒАЛ ТАЗАЛАУ (негізгі шаңсорғыш пайдаланылады).

- Ылғал тазалау мүмкіндігі үшін таза су ыдысын алыңыз, сумен толтырыңыз және орнатыңыз (АСПАП СИПАТТАМАСЫ бөлімін қараңыз). Су жеткіліксіз мөлшерде болғанда дисплейде «Су тапшылығы» ескертуі, белгішесі көрсетіледі. Контейнерге су құюыңызды өтінеміз Су қосу үшін резервуарды алып тастау керек.

- Тазалау кезінде лас суға арналған контейнер толып кетуі мүмкін. Дисплей «Лас суға арналған бакты тазалаңыз» деген ескертуді, белгішесін көрсетеді, бұл контейнер толы дегенді білдіреді

- Егер лас суға арналған контейнер орнатылмаған болса, онда базада болған кезде шаңсорғыш қате жібереді

- Бітелгенде шаңсорғыш қатесін көрсетеді. Контейнерді босатып, оны жуыңыз және шаңсорғышты орнатыңыз. Контейнерді босатып, оны жуыңыз және шаңсорғышты орнатыңыз.

- Ылғал тазалау жүргізген кезде шаңсорғыштың алға қарай қозғалуы шамасына қарай, шаңсорғыш тұтқасындағы су беру түймесін қысқа уақытқа басып, босату арқылы еденді щеткалар алдында сәл суалаңыз. Су жуғыш электр щеткасының алдығы жағындағы тесіктерден беріледі. Еденді аса қатты суламаңыз, тазалау кезінде су беруді визуалды реттеңіз. Түймені баспағанда, су беру тоқтатылады. **Ылғал тазалау арқылы зақымдалуы мүмкін беттерде суды пайдаланбаңыз.**

**HAZAP AУДАРЫҢЫЗ: ЫҚТЫРУ ШТЕККЕ ОРНАТЫЛҒАН КЕЗДЕ, ТАЗА СУ БАҒАМЫНА СУ ҚОСУҒА ЖӘНЕ ҚАЛДЫҚ СУДЫ ТҮЗУГЕ БОЛМАЙДЫ.**

Толтыру немесе босату кезінде резервуарды алууды ұмытпаңыз. Сондай-ақ дымқыл тазалауға арналған электр шетканы ағынды судың астына қоюға немесе ыдысты шаю немесе толтыру үшін оны суға батыруға (ваннаға салуға) тыйым салынады.

**HAZAP AУДАРЫҢЫЗ:** Кілемде ылғалды тазалауды қолданбаңыз.

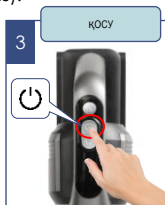
- Ылғал тазалаудан кейін бірден жағымсыз иістердің пайда болуын болдырмау үшін барлық түйіндерді тазалау керек. Шаңсорғыштың құрылымы батарея зарядталған кезде аспаптың өздігінен тазалануына және автоматты түрде білікшелерді кептіруді жүргізуіне мүмкіндік береді. Өзін-өзі тазалауды бастау үшін, шаңсорғышты қосылған негізге орнатыңыз және шаңсорғыштың жоғарғы жағындағы түймені басыңыз (13-бетті қараңыз).



Таза суға арналған резервуарды шешіп алыңыз



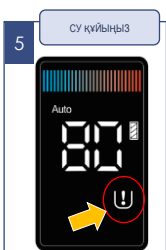
Сүзілген суды құйыңыз. Резервуарды жабыңыз, қайта орнатыңыз



ҚОСУ/ӨШІРУ түймесін басыңыз



Шаңсорғыштың тұтқасындағы суды беру түймесін қысқа мерзімге басыңыз және босатыңыз.



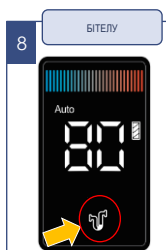
Су жеткіліксіз. Таза суға арналған контейнерге су қосыңыз



Дисплейде: лас суға арналған контейнер толы



Дисплейде: лас арналған контейнер орнатылмаған



Бітелу: контейнерді босатыңыз, жуып-шайыңыз және орнына орнатыңыз.

Сүзгілерді және ыдыстарды тазалау тәртібі («ТАЗАЛАУ ЖӘНЕ КҮТІМ ЖАСАУ») тарауында келтірілген.

Роликтерді тазалағаннан кейін кептіру автоматты түрде басталады. Оны өздігінен тазаламай-ақ бөлек іске қосуға болады.

БІЛІКШЕЛЕРДІ КЕПТІРУ

- Білікшелерді кептіру режимін 3 сағатқа қосу үшін зарядтау режимінде тұтқасындағы жылдамдық түймесін басыңыз.
- Кептірген кезде еденге арналған шетка қозғалтқышы 3 минуттық аралықпен 0,02 секундқа импульсті түрде қосылады. Желдеткіш және қыздырғыш элемент бүкіл процесс бойы жұмыс істейді. Осыдан кейін шаңсорғыш зарядтау режиміне қайта оралады.
- Кептіру режимін мәжбүрлеп сөндіру үшін жылдамдық түймесін тағы бір рет басыңыз.
- Кептіру режимін мәжбүрлеп сөндіргеннен кейін желдеткіш 3 минуттан кейін сөнеді.



Ескертпе. «Білікшелерді кептіру» режимі ылғал білікшелерде бактериялардың өсуіне жол бермеу үшін және жағымсыз иістің пайда болуына жол бермеуге арналған.



Өздігінен тазалануды іске қосу үшін - зарядталу кезінде жылдамдық түймесін басыңыз





Білікшелерді кептіру режимі жылдамдық түймесін басыңыз ≈ 3 сағат

ӨЗІН-ӨЗІ ТАЗАЛАУ



Назар аударыңыз! Өздігінен тазалануды іске қосар алдында лас суға арналған бакты тазартыңыз және резервуарда таза судың бар болуын тексеріңіз.

Бұл режим білікшелерді және шеткадан лас суға арналған баққа апаратын түлікті тазалауға арналған.

- Зарядтау режимінде өздігінен тазалану түймесін басыңыз 
- Білікшелерді ылғал тазалау аяқталғаннан кейін оларды кептіру режимі автоматты түрде басталады 
- Өздігінен тазалану режимін мәжбүрлеп сөндіру үшін іске қосу түймесіне немесе режимдерді ауыстырып-қосу түймесіне басыңыз.



АКБ ЗАРЯДТАУ



Назар аударыңыз!

Жиынтықтағы батарея разрядталған болуы мүмкін. Бірінші қолдану алдында батареялардың қуатын бітіріп, сосын толықтай қуаттандырыңыз.



5°C-ден төмен және 40°C-ден жоғары температурада батареяның зарядталуын жүргізбеңіз және батареяны сақтамаңыз.

Зарядтау құрылғысын желіге қосар алдында оның техникалық сипаттамалары («Техникалық сипаттамалар» тарауын қар.) желінің параметрлеріне сәйкес келетінін тексеріңіз.

Бірінші пайдаланар алдында аккумулятор зарядталуы 8-10 сағатқа дейін құрауы мүмкін.

Бұдан әрі толық зарядтау үшін 5 сағат жеткілікті болады.

АКБ-ны аспап дисплейде оның жақын арада разрядталуы туралы сигнал бергенде ғана зарядтау ұсынылады (Батарея толық зарядталғанға дейін батареяны зарядтау процесін үзбеңіз. Бұл АКБ қызмет мерзімін ұзартуға мүмкіндік береді.

Бірінші пайдаланудан кейін батареяны толықтай бітіріңіз және сосын толықтай зарядтаңыз. Егер аспап ұзақ уақыт пайдаланылмаса, әрбір 3 айда батареяны зарядтау/разрядтауды жүргізіңіз. Батареяны разрядтау қол шаңсорғышның модулін толық разрядталғанға дейін бір реттік іске қосумен жүргізіледі.



Назар аударыңыз! Батареясы разрядталған шаңсорғыштың сақталуына жол бермеңіз, бұл оның істен шығуына әкелуі мүмкін.

Аккумуляторлық батареяны зарядтау аспап жиынтығына кіретін базадағы аспаптың құрамында, сондай-ақ жиынтықтан қосымша адаптердің көмегімен бөлек жүргізіледі.

Егер аспап жұмыс кезінде батарея қызып кетсе, зарядталу бірден емес, батарея суығаннан кейін біраз уақыт өткеннен кейін басталуы мүмкін.

Құрылғының құрамындағы батарея деңгейі дисплейде % түрінде көрсетіледі.

Жұмыс тәртібі:

- Шаңсорғышты жиналған түрде базаға орнатыңыз.
- Қуат баусымы істікшесін база ұяшығына кіргізіңіз.
- Қуат баусымы айырын желіге қосыңыз. Зарядтау % дисплейде көрсетілетін болады.

Батарея зарядталуын шаңсорғыштан бөлек жиынтыққа кіретін адаптердің көмегімен жүргізуге болады.



Назар аударыңыз! Батарея зарядталу кезінде қызуы мүмкін - бұл қалыпты.

<p>1</p> <p>Бірінші пайдаланар аламында батареяны толық разрядтаңыз және содан кейін толығымен зарядтаңыз.</p>	<p>2</p> <p>Адаптерді желіге қосар аламында тех. сипаттамалары сәйкес келетінін тексеріңіз.</p>	<p>3</p> <p>Бірінші зарядтау 8-10 сағатқа дейін.</p> <p>Бірінші зарядтау 8 – 10 сағат құрауы мүмкін. Бұдан әрі шамамен 5 сағат.</p>	<p>4</p> <p>Аспап жақында разрядталуы туралы белгі берсе (қызыл индикатор), АКБ-ны зарядтау қажет.</p>
--	---	---	--

<p>5</p> <p>Базадағы зарядтау ұяшығы.</p> <p>1 зарядтау тәсілі: АКБ зарядтау базада жүргізіледі.</p>	<p>6</p> <p>2 зарядтау тәсілі: Аккумуляторлық батареяны тікелей зарядтау.</p>
--	---

АКБ АУЫСТЫРУ

Шаңсорғыштың осы моделінде алынбалы аккумуляторлық батарея қолданылады.

Батареяны алу қажет болған кезде, сөніп тұрған аспапта батареяны ажырату түймесіне басыңыз және, оны бағыттауыштар бойымен жоғары қарай жылжытып, алып шығыңыз.



Назар аударыңыз: құрал жұмыс істеп тұрған кезде немесе зарядтау кезінде батареяны шешуге/орнатуға тыйым салынады!

Батареяның сыйымдылығы мен құралдың үздіксіз жұмыс уақыты уақыт өте келе төмендейді - бұл қалыпты.

Батареяны диагностикалау немесе ауыстыру қажет болса, авторизацияланған POLARIS қызмет көрсету орталықтарына хабарласыңыз (сервис орталықтардың мекенжайлары тапсырыс кестесіне кіретін жатады, www.polaris.ru сайтында да бар).

ТАЗАЛУ ЖӘНЕ КҮТІМ

35

- Аспапты сөндіріңіз, желіден ажыратыңыз және қуат баусымын базадан ажыратыңыз, егер ол қосылған болса.
- Аспапты және зарядтау құрылғысын суға немесе басқа сұйықтықтарға батырмаңыз.
- Құралды тазалау үшін қажак материалдарды және органикалық еріткіштерді пайдаланбаңыз.
- Аспаптың металл бөлшектерін таза құрғақ мата майлықпен сүртіп алып отырыңыз.
- Аспаптың пластик бөлшектерін дымқыл сығылған мата майлықпен сүртіп алып отырыңыз. Су тамшылары болмауы тиіс.
- Аспапты құрғақ салқын жерде сақтаңыз.

Сүзгілерді, шаңжинағышты, білікшелер мен лас суға арналған бакты әр тазалаудан кейін тазартып отыру қажет. Электр щеткасын су ағынының астында жууға болмайды және тұйықталу мен істен шығуды болдырмау үшін оны суға батырмаңыз!

<p>a</p> <p>Аспапты сөндіріңіз, желіден ажыратыңыз және базадан адаптерді ажыратыңыз, егер ол қосылған болса.</p>	<p>b</p> <p>Аспапты және зарядтау құрылғысын суға немесе басқа сұйықтықтарға батырмаңыз.</p>	<p>c</p> <p>Аспапты тазалау үшін, қажак материалдарды және органикалық еріткіштерді пайдаланбаңыз.</p>	<p>d</p> <p>Аспаптың металл бөлшектерін таза құрғақ матауы сулықпен сүртіп алып отырыңыз.</p>
<p>e</p> <p>Су тамшылары жоқ ылғал матаны пайдаланыңыз.</p>	<p>f</p> <p>Сүзгілер, шаң жинағыш, щетка және лас суға арналған бакты әрбір үй тазалаудан кейін тазартыңыз.</p>		

ШАҢ ЖИНАҒЫШ КОНТЕЙНЕРДІ ТАЗАЛУ

- Қол шаңсорғышын шешіп алыңыз.
- Қол шаңсорғышынан шаң жинағышты шешу үшін шаң дорбасын босату түймесін басыңыз;
- Шаңжинағышты сүзгісін жоғары қаратып ұстаңыз.
- Циклонды сүзгінің блогын металл тұтқасынан жоғары тартып, алыңыз.
- Шаңжинағышты қоқыс бағының үстіне орналастырыңыз және жиналған қоқысты қағыңыз;
- Шаң жинағыш ыдысын және циклонды сүзгіні таза су ағынының астында жуып-шайыңыз, табиғи түрде кептіріңіз және жұмсақ мата сулығымен сүртіңіз.
- HEPA-сүзгіні және алдын ала сүзгіні бөлме температурасындағы таза судың әлсіз ағынымен, жуғыш құралдарды пайдаланбай, ағынды сүзгінің жоғарғы жағына бағыттай отырып, жуыңыз. Сүзгілерді қыздыруды қолданбай немесе деформацияға жол бермей, толығымен табиғи түрде құрғатыңыз. Деформациялар мен үзілістер болған жағдайда сүзгілерді түпнұсқаларымен ауыстырыңыз.
- Бөлшектерді тазалап, сүртіп, кептіргеннен кейін шаң контейнерін ретімен жинап, оны қол шаңсорғышына орнатыңыз.



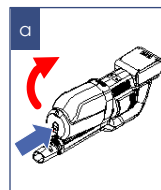
Назар аударыңыз: Ылғал сүзгілері бар, сонымен қатар зақымданған сүзгілері бар немесе сүзгілері жоқ шаңсорғышты пайдалануға тыйым салынады.



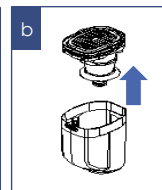
Назар аударыңыз! Бекітуші ойықтар мен сүзгілейтін элементі зақымдамау үшін сүзгіні орнату кезінде күш қолдануға жол бермеңіз.



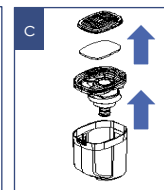
Ескертпе: Әрбір тазалаудан кейін жоғарыда көрсетілген тәсілмен HEPA-сүзгіге тазалауды жүргізу қажет. Қажет болғанда сүзгіні жаңасына ауыстырыңыз (сүзгіге тапсырыс беру авторландырылған сервистік орталық арқылы іске асырылады).



Қол шаңсорғышын шешіп алыңыз. Қол шаңсорғышынан шаң жинағышты шешу үшін шаң жинағышты босату түймесін басыңыз.



Циклонды сүзгі блогын жоғары қарай алып шығыңыз.



Циклонды сүзгі блогын бөлшектеніңіз.



НАЗАРЫҢЫЗДЫ АУДАРАМЫЗ!

Көрмектік деңгейі жоғары суды пайдалану тауар компонентіндегі (контейнерде, су беру модулінде, шеткада, жууға және тазартуға арналған базада және т.б.) судағы еріген тұздар мен қоспалардың шөгінділерімен су беру ағындарының бітелуіне әкелуі мүмкін. Бұл тауардың өндірістік кемшілігі болып табылмайды.



Өндіруші қоспасыз ЖҰМСАРТЫЛҒАН ТАЗАРТЫЛҒАН суды пайдалануды немесе ағындардың үрлісін тұрақты тазалауды ұсынады. Су беру үрлілері шөгінділермен бітелген кезде тұтынушы:



- Контейнерді шайнектерге, үкітерге немесе кофемашиналарға арналған қақпан тазартқыш ерітіндісіне бірнеше сағат салып, өнім концентратына арналған нұсқаулыққа сәйкес дайындалған ыдысты өз бетінше тазалай алады. Осыдан кейін контейнерді таза сумен шайып, қажет болған жағдайда, саңылаулардың саңылауларын тиісті диаметрлі инемен тазалай алады, саңылаудың бастапқы диаметрін механикалық кернеумен кеңейтпей, саңылауларды сығылған ауамен үрлей алады;
- Үрлілердің саңылауларын шөгінділерден тазарту немесе бітелудің орнына жаңа компонент сатып алу үшін, POLARIS ACO немесе үшінші тараптың білікті маманына жүгіне алады.

ЛАС СУҒА АРНАЛҒАН БАКТЫ ТАЗАЛАУ

- Шаңсорғышты сөндіргеннен кейін лас суға арналған резервуарды шешіп алыңыз, жиналған жоғарғы қақпағын шешіңіз. Резеңке тығыздамасыннан ұстап тартып, ауа сүзгісін алып шығыңыз.
- Көп күш салмай, сүзгіні кері жинаңыз.
- Бактан сепараторды алып шығыңыз.
- Бактан лас суды және ласты төгіңіз және бак пен сепараторды, жоғарғы қақпақ пен сүзгі корпусын жуып-шаю үшін таза суды пайдаланыңыз.
- Егер бакта немесе сепараторда жабысып қалған бөгде заттар болса, бакты тазалауға арналған щетканы қолдана аласыз.
- Жоғарыда көрсетілген бөлшектерді жуаннан кейін құрғатыңыз және кері ретпен қайта жинаңыз. Лас суға арналған бакты корпусқа орнатыңыз.



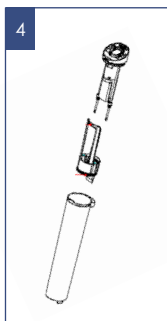
Лас суға арналған резервуарды шешіп алыңыз



Иінтрекке басыңыз – өзіңізге қарай тартыңыз



Иінтрекке басыңыз және сүзгі бөліктерін ажыратыңыз



Сүзгінің бөліктерін толығымен бөлшектеніңіз, су ағыны астында жуып-шағыңыз



Лас суды және ласты бактан төгіңіз.




Жылы судың астында жуып-шағыңыз. Жынылықтағы щетканы пайдаланыңыз



Табиғи тәсілмен келтіріңіз.



ДАУЫСПЕН СҮЙЕМЕЛДЕУ

- дауыстық сүйемелдеу мүмкіндігін өшіру үшін, дыбысты өшіру түймесін басыңыз  (А-В-сурет).
- Дауыстық сүйемелдеу мүмкіндігін қайта қосу үшін дыбысты өшіру түймесін қайтадан басыңыз.

Ескертпе: шаңсорғыштың жеке қол портативті блогын пайдаланған кезде дауыстық сүйемелдеу болмайды.

№	Дауыстық хабарламалар тізбесі
1	- «Дауыс режимі өшірулі!»
2	- «Дауыс режимі қосулы!»
3	- « Автоматты режим»
4	- «Өзін-өзі тазалау режимі!»
5	- « Максималды режим»
6	- «Батарея заряды төмен. Өтінеміз, аккумуляторды зарядтаңыз!»
7	- «Батарея заряды төмен. Аппарат жуық арада өшіріледі. Өтінеміз, аккумуляторды зарядтаңыз!»
8	- «Батарея заряды төмен. Алдымен батареяны зарядтаңыз, содан кейін өзін-өзі тазалау режимін қосыңыз!»
9	- «Аспапты өшіру»
10	- «Зарядтауды бастар алдында, лас су ыдысын тазалаңыз!»
11	- «Таза су ыдысы толтырылғанына көз жеткізіңіз!»
12	- «Лас суға арналған резервуарды орнатыңыз!»
13	- «Таза суға арналған резервуарды толтырыңыз!»
14	- « Лас суға арналған ыдыс толтырылған, резервуарды тазалаңыз!»
15	- «Өтінеміз, роликтік щетканы тазалаңыз!»
16	- «Сорғыш тесік пен сүзгілерді тазалаңыз!»
17	- «Білікті кептіруді бастаймын!»
18	- «Білікті кептіру аяқтады!»



САҚТАУ

1. Аспап желіден ажыратылғанына көз жеткізіңіз.
2. Аспапты тазалаңыз.
3. Құралды құрғатып сүртіңіз және құралдың құрғақ, салқын жерде сақталуын қадағалаңыз.
4. Ұзақ уақыт бойы пайдаланбай сақтағанда, аккумулятор батареясының жағдайын тұрақты тексеріп, қажет болған жағдайда оның зарядталуын жүргізіңіз. Егер аспап ұзақ пайдаланыммасса, АКБ зарядтауды әрбір 3 ай сайын алдын ала толық разрядтап жүргізу ұсынылады, ол үшін аспапты барынша мүмкін болатын уақытқа іске қосу қажет.
5. Электр аспаптары жабық құрғақ және таза үй-жайда қоршаған ауаның температурасы плюс 5°C төмен емес және плюс 40°C жоғары емес салыстырмалы ылғалдылығы 70% жоғары емес және қоршаған ортада электр аспаптарының материалдарына теріс әсер ететін шаң, қышқыл және басқа да бұлар болмаған кезде сақталады.

ТАСЫМАЛДАУ

Электр аспаптары нақты түрдегі көлікте қолданылатын жүктерді тасымалдау ережелеріне сәйкес көліктің барлық түрлерімен тасымалданады. Аспапты тасымалдағанда зауыттық түпнұсқа ораманы пайдаланыңыз.

Аспаптардың тасымалдануы оларға атмосфералық жауын-шашын мен жегі орталардың теріс температурасының тікелей әсер ету мүмкіндігін болдырмауы керек.



Назар аударыңыз! қызмет мерзімі аяқталғаннан кейін, аспапты тұрмыстық қалдықтармен бірге шығарып тастамаңыз. Оны одан әрі кәдеге жаратуға арналған мамандырылған пунктке тапсырыңыз. Сіз осымен қоршаған ортаны қорғауға көмектесесіз.

ӨТКІЗУ

өткізу ережелері белгіленбеген.

КӘДЕГЕ ЖАРАТУ БОЙЫНША ТАЛАПТАР



Назар аударыңыз! Электр аспабының пайдалану мерзімі аяқталғаннан кейін оны әдеттегі тұрмыстық қалдықтармен бірге тастамай, ресми жинау пунктіне кәдеге жаратуға жіберіңіз. Осылайша, Сіз қоршаған ортаны сақтауға көмектесесіз.

Бұйымдарды кәдеге жарату кезінде пайда болатын қалдықтар белгіленген тәртіппен және салалық нормативтік құжаттаманың қолданыстағы талаптары мен нормаларына сәйкес, соның ішінде СанЕжН 2.1.7.1322-03 «Өндіріс және тұтыну қалдықтарын орналастыруға және заңалсыздандыруға қойылатын гигиеналық талаптарға» сәйкес кейінгі кәдеге жаратумен міндетті түрде жинауға жатады.

ТЕХНИКАЛЫҚ СИПАТТАМАЛАРЫ

PVCW 8090 – сауда таңбасының тұрмыстық электр шаңсорғышы

Суға арналған контейнердің көлемі: 0,65 л

Лас суға арналған бактың көлемі - 0,6 л

Шаңға арналған контейнердің көлемі – 0,2 л

Қуат көзі: аккумуляторлық батарея Li-Ion 4600 мАсағ 21,6 В

Қуаты 500Вт

АКБ зарядталу уақыты: бірінші пайдаланғанда 8-10 сағ, одан кейін 5 сағ дейін

АКБ-дан жұмыс істеу уақыты: 21-ден 88 мин дейін, таңдалған режимге және конфигурацияға байланысты

Зарядтау құрылғысы: PAD 8090

Зарядтау құрылғысы сипаттамалары:

Кіріс кернеуі: 100-240 В

Жиілігі: 50-60 Гц

Шығыс кернеуі: 25,8 В

Шығыс ток: 1,0 А

Қорғау санаты - II

Ескертпе: өзгерістер мен жақсартуларды енгізудің үздіксіз процесінің салдарынан нұсқаулық пен өнім арасында кейбір айырмашылықтар байқалуы мүмкін. Өндіруші пайдаланушы осыған назар аударады деп үміттенеді.

Жиынтықтама	Толығымен зарядталған АКБ-да жұмыс істеу режимі және уақыты (минуттар)*
1. Саптамалары бар қол шаңсорғышы (құбырсыз)	AUTO 80 – 88 MAX 31 – 46 TURBO 28 – 43
2. Құбыры бар сымсыз тік шаңсорғыш	AUTO 45 – 48 MAX 26 – 35
3. Жұғыш сымсыз шаңсорғыш	AUTO 25 – 31 MAX 21 – 25

АҚАУЛЫҚТАР ЖӘНЕ ОЛАРДЫ ЖОЮ ӘДІСТЕРІ

40

Бұл кестеде аспапты пайдалану кезінде туындауы мүмкін болатын ең көп таралған мәселелер атап шығылған.

Егер туынданған мәселелерді өз бетінше шешу мүмкін болмаса, тұтынушыларды қолдау орталығына немесе авторизацияланған сервис орталығына жүгініңіз.



Назар аударыңыз! Егер Сіз төменде сипатталған қадамдар көмегімен мәселені өз күшіңізбен шеше алмасаңыз, POLARIS авторланған сервистік орталығына хабарласуды сұраймыз.

АҚАУЛЫҚТЫҢ КӨРІНІМІ	ПАЙДА БОЛУ СЕБЕПТЕРІ	ЖОЮ ӘДІСТЕРІ
Аспап іске қосылмайды	АКБ разрядталған	АКБ зарядталуын жүргізіңіз.
	Қосу/өшіру түймесі басылмаған немесе бір уақытта басқа ауыстырып-қосқыштар басылған	Қосу/өшіру түймесін тағы да бір рет жеке басыңыз
	Роликті щетканың қатты ластануы	Роликті щетканың корпусын тазартыңыз
	Лас суға арналған бак толған	Канализациялық бакты тазартыңыз
	Акумулятор орнына қойылмаған	Акумуляторды қайта орнатыңыз
Аспап зарядталмайды	Аспап базада тұр немесе тұтқасы тазалау басталған кезде тік күйден жұмыс күйге еңкейтілмеген.	Тұтқаның орнын тексеріңіз, тазалауды бастау үшін оны өзіңізге қарай еңкейтіңіз. Содан кейін шаңсорғышты қосыңыз
	Ауа өткізгіш бітелген	Ауа өткізгіш пен сүзгіні тазартыңыз
	База немесе адаптер желіге қосылмаған	Базаны/адаптерді желіге қосыңыз
Сору қуаты жеткіліксіз немесе жұмыс кезінде төмендейді	1. Шаң жинағыш контейнерде, сүзгіште немесе саптамада бітеліп қалу пайда болды	Батарея зарядталуы батарея суығаннан кейін автоматты түрде басталады.
Жұмыс кезіндегі электр разрядтары және саптама корпусына шаңның жабысып қалуы	Үй-жайдағы ауаның төмен ылғалдылығына байланысты статикалық электр	1. Шаң жинағыш контейнерді тазалаңыз. Сүзгіні тазалаңыз немесе ауыстырыңыз. Саптамадағы бітеліп қалуды тексеріңіз және жойыңыз
		Үй-жайдағы ауаны ылғалдандыру шараларын қолданыңыз. Статикалық зарядтарды арылту үшін, металл заттарға саптаманы үнемі жақындатып ұстаңыз

Ақаулықтың көрінуі	Пайда болу себептері	Жою әдістері
Жұмыс кезінде аспаптың күтпеген жерде сөніп қалуы	1. Мотор немесе батареяның артық қызуынан қорғаныш құрылғысы іске қосылды 2. Батареяның толық разряды (АКБ зарядының индикаторы қызыл түспен жыпылықтайды)	Қызудың ықтимал себептерін жойыңыз (шаң жинағыштың, сүзгінің және саптамалардың ластануы). Қайталап қосар алдында, аспапқа салқындауы үшін 30 минуттан кем емес уақыт беріңіз
Аспаптың жұмысы кезінде электр щеткасының күтпеген тоқтап қалуы	Электр щеткасы шаш, жіп, жүн және т.б. қоқыспен көмкерілген.	Акумуляторлық батареяның зарядталуын жүргізіңіз. Электр щетка білікшесіне тазарту немесе аспаптың толық өздігінен тазалануын/тазаруды жүргізіңіз. Тазартылған біліктің айналмай қалған кезде СО жүгініңіз.
Бөгде шу	Ауа өткізгіш бітелген	Ауа өткізгіш пен сүзгіні тазартыңыз.
Ылғал тазалауда су берілмейді	Таза суға арналған бакта су жоқ.	Таза суға арналған бакқа су құйыңыз.
	Шашырату түймесі басылмаған	Су шашырату түймесін басыңыз.
	Таза суға арналған резервуар орнына орнатылмаған.	Таза суға арналған резервуарды орнына қойыңыз
Қол шаңсорғышының шығыс диффузорынан судың шашырауы	HEPA және шаң жинағыш тазалаудан кейін көппейді.	Пайдалану алдында тазалап, толықтай кептіру қажет.
	Металл фильтр бакқа орнатылмаған.	Металл сүзгіні лас суға арналған бакқа орнатыңыз.
	Бак сүзгінің нығыздағышын деформациялау.	Сүзгіні дұрыстап қайта орнатыңыз.



Бұл электр аспабы өзін-өзі диагностикалау жүйесімен жабдықталған.

Төменде аспап дисплейінде көрсетілуі мүмкін құрылғының жұмысындағы ықтимал қате кодтары берілген.

Қателік кодын көрсету құрылғының өндірістік жетіспеушілігінің пайда болуын, сондай-ақ дұрыс жұмыс істемеу нәтижесінде пайда болатын құрылғының қалыпты жұмысына кедергі келтіруді білдіруі мүмкін.

Кестеде берілген нұсқауларды орындаңыз.

ҚАТЕЛІК КОДЫ	МӘСЕЛЕНІҢ СИПАТТАМАСЫ ЖӘНЕ ОНЫ ЖОЮ БОЙЫНША ҰСЫНЫСТАР
Дисплейде F1, құрылғы зарядталмайды, құрылғыны өшіру	Қосылу қатесі/I2C қатесі Батарея дұрыс ажыратылмаған
Дисплейде F2, аспап зарядталмайды	Зарядтағыштағы асқын кернеу (27,9 В-тан астам), зарядтағышты ауыстырыңыз.
Дисплейде F3, аспапты өшіру	Мотордың қысқа тұйықталуы. Сервистік орталыққа жүгініңіз.
Дисплейде F4, аспапты өшіру	Батарея ақаулы, батареяны ауыстырыңыз
Дисплейде F5, аспапты өшіру	Мотордың шамадан тыс жүктелуі, ластану үшін сүзгілерді тексеріңіз. Саптамаларды алынатын бетке мықтап баспаңыз.
Дисплейде F6, аспапты өшіру	Мотордың шамадан тыс жүктелуі, ластану үшін сүзгілерді тексеріңіз. Саптамаларды алынатын бетке мықтап баспаңыз.
F7, аспап іске қосылмайды	Басқару қателігі. Сервистік орталыққа жүгініңіз.
Дисплейде F8, аспапты өшіру	Термодатчиктің үзілуі. Сервистік орталыққа жүгініңіз.
Дисплейде F9, аспапты өшіру	Щетка моторының қысқа тұйықталуы. Сервистік орталыққа жүгініңіз.
Дисплейде Fb, аспапты өшіру	Батарея ақаулы, батареяны ауыстырыңыз.
Аспапты өшіру	Төмен ауа температурасы / батареяның немесе мотордың қызып кетуі. Төмен температурада шаңсорғышты пайдаланбаңыз / құрылғының қызып кетуіне жол бермеңіз / аспапты табиғи түрде салқындатыңыз
Аспапты өшіру	Жүктемесіз батареяның өздігінен разрядталуы. Сервистік орталыққа жүгініңіз

СЕРТИФИКАТТАУ ТУРАЛЫ АҚПАРАТ

Бұйым КО ТР 004/2011 «Төмен вольтты құралдардың қауіпсіздігі туралы», КО ТР 020/2011 «Техникалық құралдардың электромагниттік үйлесімдігі» талаптардың сәйкестігіне растау процедурасынан өткен және Кедендік Одақтың мүше мемлекеттері нарығында бұйымдарды ұстаудың бірыңғай белгісімен таңбаланады. Сәйкестік сертификатының/декларациясының нөмірі және оның қолданылу мерзімі туралы ақпаратты Сіз POLARIS бұйымын сатып алған жерде немесе өндірушінің Уәкілетті өкілінен ала аласыз



Бұйымның қызмет мерзімі:

Инверторлық моторға берілетін кепілдік мерзімі:

Шаңсорғышқа кепілдік мерзімі:

Өндірілген күні:

АКБ-ға кепілдік мерзімі:

3 жыл

10 жыл

Сатып алған күннен бастап 36 ай

аспаптың нәлінде көрсетілген

сатып алған күннен бастап 6 ай.

Дайындаушы:

НИНБО ХЭНСФОРТ ОВЕРСИЗ ЭЙША ЛИМИТЕД

Мекенжайы: № 158 Доншан Лю, Хушан Чжидо, Цыси, Чжэцзян провинциясы, ҚХР
Manufacturer: NINGBO HANSPORT OVERSEAS ASIA LIMITED
No. 158 Dongshan Lu, Hushan Jiedao, Cixi City, Zhejiang Province, PRC

Импорттаушы және Дайындаушының РФ және Кедендік Одақтың мүше мемлекеттеріндегі Импорттаушысы және Уәкілетті өкілі: "ЭйДжиАй Электроникс" ЖШҚ, Ресей, 115419, Мәскеу қ., Орджоникидзе көшесі, 11 үй, 3 құрылыс, 4 қабат 1 үй-жай 13 бөлме, Тел. +7 (495) 419-11-78
Бірыңғай анықтамалық қызметтің телефоны 8-800-700-11-78

КЕПІЛДІКТІ МІНДЕТТЕМЕЛЕР

Бұйым: Тұрмыстық электр шаңсорғышы

Модель: PVCW 8090

Осы кепілдік бұйымды сатып алудың расталған күнінен бастап 36 ай бойы әрекет етеді және (тұтынушылардың құқықтарын қорғау туралы) РФ Заңына сәйкес бұйымға кепілдік қызмет көрсетілуін білдіреді.

- Өндірушінің кепілдікті міндеттемелері «POLARIS» сауда маркасымен шығарылатын және өндіруші уәкілеттік берген сатушылардан, кепілдік қызмет көрсетілетін елдерде (сатып алу орнына қарамастан) сатып алынған барлық үлгілерге қолданылады.
- Бұйым пайдалану жөніндегі нұсқаулыққа және қауіпсіздік жөніндегі ережелер мен талаптарды сақтауға қатаң сәйкестікте пайдаланылуы тиіс.
- Осы кепілдік тауарды тұтынушыға бергеннен кейін пайда болған келесі кемшіліктерге қатысты болмайды:
 - Химиялық, механикалық немесе өзге де әсер ету, бөгде заттардың, сұйықтықтардың, жәндіктердің және олардың тіршілік ету өнімдерінің бұйымның ішіне түсуінен;
 - Пайдалану жөніндегі нұсқаулықтың және қауіпсіздік техникасы қандаларының талаптарын бұза отырып, бұйымды оның тікелей мақсаты бойынша пайдаланбау, сондай-ақ бұйымды орнату мен пайдаланудан тұратын дұрыс пайдаланбау;
 - Бұйымды ол арналмаған мақсаттарда пайдаланудан;
 - Қалыпты пайдалану, сонымен қатар функционалдық қасиеттеріне әсер етпейтін: сыртқы немесе ішкі беттің механикалық зақымдануы (майысулар, сызаттар, ескірулер), металл түсінің табиғи өзгеруі, оның ішінде құбылмалы және қара дақтардың пайда болуы, сондай-ақ жабынды зақымдалған жерлерде және металдың жабылмаған үчәскелерінде металл жемірілуінен;
 - Өңдеу бөлшектерінің, саптамалар мен аксессуарлардың, шамдардың, батареялардың, қорғаныс экрандардың, қоқыс жинағыштардың, тығыздағыш элементтердің, белдіктердің, шеткалардың пайдалану мерзімі шектеулі басқа бөлшектердің және пайдалану барысында табиғи тозуға бейім бөлшектердің тозуы;
 - Авторизацияланған сервистік орталықтары* болып табылмайтын тұлғалар немесе ұйымдар бұйымды жөндеуінен;

ЖАЗБАЛАР ҮШІН

- Бұйымның тасымалдау кезіндегі, дұрыс пайдаланбау, сондай-ақ бұйымның конструкциясында көзделмеген модификациялармен немесе өз бетінше жөндеумен байланысты зақымдануларына.
4. Егер бұйымда паспорттық сәйкестендіру тақтайшасы жоқ болса, немесе ондағы деректер жойылған не түзетілген болса, өндіруші кепілдікті міндеттемелер үшін жауапты болмайды.
 5. Осы кепілдік тек қана жеке тұрмыстық қажеттіліктер үшін жарамды және де коммерциялық, өнеркәсіптік немесе кәсіби мақсаттар үшін пайдаланылатын бұйымдарға қолданылмайды.

Назар аударыңыз!! Дайындаушы POLARIS бұйымымен адамдарға, үй жануарларына, қоршаған ортаға тікелей немесе жанама келтірілген зиян немесе егер бұл бұйымды пайдалану және орнату ережелерін немесе шарттарын сақтамау, тұтынушының немесе үшінші тұлғалардың қасақана немесе абайсыз әрекеттері нәтижесінде болған жағдайда мүлікке келтірілген зиян үшін жауапты болмайды.

POLARIS бұйымдарына техникалық қызмет көрсету, сапаны тексеру, кепілдік және кепілдік жөндеу бойынша барлық сұрақтар бойынша жақын жердегі POLARIS қызмет көрсету орталығына немесе сатушыға – POLARIS өкілетті дилеріне хабарласыңыз

POLARIS бұйымдарына кепілді жөндеуді тек POLARIS авторландырылған сервистік орталықтары жүзеге асырады.

* Авторланған сервистік орталықтардың мекенжайлары Компания сайтында: www.polaris.ru

Кепілдік жөндеу кезінде бұйымды сатып алу күнін растау немесе заңда көзделген өзге де талаптарды ұсыну үшін Сізден сатып алу туралы құжаттарды сақтауды сұраймыз.

Мұндай құжаттар POLARIS толтырылған кепілдік талоны, қассалық чек немесе сатушының түбіртегі, сатып алу күні мен орнын растайтын өзге де құжаттар болып табылуы мүмкін.

Бұйымды сатып алу күнін растайтын құжат ұсынылмаған кезде кепілдік мерзімі бұйым дайындалған күннен бастап есептеледі.

Дайындалған күні бұйымның артқы қабырғасындағы паспорттық сәйкестендіру тақтайшасында көрсетілген

