

polaris

since 1995



PVCS 4050 CyclonicPRO

Руководство по эксплуатации / Гарантия

Manual instruction / Guarantee



СОДЕРЖАНИЕ

Общая информация	3
Общие указания по безопасности прибора	3
Специальные указания по безопасности данного прибора	5
Сфера использования	6
Комплектация	6
Описание прибора	6
Распаковка прибора и подготовка к эксплуатации	7
Эксплуатация	8
Зарядка АКБ	11
Замена АКБ	12
Чистка и уход	12
Хранение	15
Транспортировка	15
Реализация	15
Требования по утилизации	15
Неисправности и методы их устранения	16
Технические характеристики	16
Коды ошибок и рекомендации по их устранению	17
Информация о сертификации	18
Гарантийные обязательства	18



Уважаемый покупатель!

Благодарим Вас за выбор продукции, выпускаемой под торговой маркой **POLARIS**. Наши изделия разработаны в соответствии с высокими требованиями качества, функциональности и дизайна. Мы уверены, что Вы будете довольны приобретением нового изделия нашей фирмы.

Перед началом эксплуатации прибора внимательно прочитайте данное руководство, в котором содержится важная информация, касающаяся Вашей безопасности, а также рекомендации по правильному использованию прибора и уходу за ним.

Сохраните руководство вместе с гарантийным талоном, кассовым чеком, по возможности, картонной коробкой и упаковочным материалом.



ОБЩАЯ ИНФОРМАЦИЯ

Настоящее Руководство по эксплуатации предназначено для ознакомления с техническими данными, устройством, правилами эксплуатации и хранения пылесоса бытового электрического, модель **POLARIS PVCS 4050 CyclonicPRO** (далее по тексту – пылесос, прибор).

ОБЩИЕ УКАЗАНИЯ ПО БЕЗОПАСНОСТИ

- Эксплуатация прибора должна производиться в соответствии с «Правилами технической эксплуатации электроустановок потребителей».
- Прибор предназначен исключительно для использования в быту. Продолжительное использование прибора в коммерческих целях может привести к его перегрузке, в результате чего он может быть поврежден или может нанести вред здоровью людей.
- Прибор должен быть использован только по назначению в соответствии с данным Руководством.
- Каждый раз перед включением прибора осмотрите его. При наличии повреждений прибора или сетевого шнура ни в коем случае не включайте прибор в розетку.
- Не следует использовать прибор после падения, если имеются видимые признаки повреждения. Перед использованием прибор должен быть проверен квалифицированным специалистом.
- Не используйте прибор, если вы не уверены в его работоспособности.
- Данный прибор не предназначен для использования людьми (включая детей), у которых есть физические, нервные или психические отклонения, или недостаток опыта и знаний, за исключением случаев, когда за такими лицами осуществляется надзор или проводится их инструктирование относительно использования данного прибора лицом, отвечающим за их безопасность. Необходимо осуществлять надзор за детьми с целью недопущения их игр с прибором.

- Не оставляйте прибор и адаптер без присмотра. Храните их в недоступном для детей месте.
- Не используйте прибор вблизи ванны, раковины или других емкостей, заполненных водой, а также в помещениях с повышенной влажностью.
- Не используйте прибор вне помещений. Предохраняйте прибор от жары, прямых солнечных лучей, ударов об острые углы, влажности (ни в коем случае не погружайте прибор в воду или иную жидкость). Не включайте адаптер питания в сеть (не касайтесь его) влажными руками.
- Для зарядки аккумулятора (АКБ) используйте только зарядное устройство (адаптер), входящий в комплект пылесоса данной модели. Не используйте данный адаптер в иных целях.
- При наличии повреждений адаптера и шнура питания ни в коем случае не включайте адаптер в розетку. При необходимости замены (ремонта) адаптера обратитесь в авторизованный сервисный центр. Не разбирайте адаптер!
- Если пылесос при уборке разрядился, не оставляйте его на хранение с разряженной батареей, это может привести к критическому разряду и отказу батареи. Обязательно заряжайте пылесос.



- Для зарядки аккумулятора сначала вставьте штекер адаптера в соответствующее гнездо батареи или зарядной базы, а затем – вилку адаптера в розетку. Не оставляйте адаптер включенным в сеть после зарядки аккумулятора.
- Включайте адаптер только в источник переменного тока (~). Перед включением убедитесь, что адаптер рассчитан на напряжение, используемое в сети.
- Перед включением адаптера в сеть убедитесь, что его штекер вставлен в соответствующее гнездо прибора.
- Любое ошибочное включение лишает Вас права на гарантийное обслуживание.
- По окончании зарядки аккумулятора всегда отключайте адаптер от сети и от гнезда для зарядки на приборе.
- Нельзя переносить адаптер, держа его за шнур питания. Запрещается также отключать адаптер от сети, держа его за шнур питания. При отключении адаптера от сети держитесь за корпус адаптера, не касаясь токопроводящих штырей.
- Не пытайтесь разбирать и ремонтировать прибор самостоятельно для сохранения действия гарантии на прибор и во избежание технических проблем. Ремонт должен производиться только квалифицированными специалистами сервисного центра.
- Для ремонта прибора могут быть использованы только оригинальные запасные части.



На заметку!

В иллюстрациях, приведенных в данном Руководстве по эксплуатации, использованы лишь общие, схематичные изображения.

СПЕЦИАЛЬНЫЕ УКАЗАНИЯ ПО БЕЗОПАСНОСТИ ДАННОГО ПРИБОРА



Внимание!

При возникновении неисправностей любого характера обращайтесь в Авторизованный сервисный центр POLARIS.

- При работе прибора располагайте его вдали от нагревательных и других электрических приборов.
- При работе пылесоса не располагайте на полу убираемой комнаты работающие нагревательные приборы, провода их питания и другие источники тепла.
- Запрещается использование пылесоса без пылесборочного контейнера и фильтра, обслуженных должным образом в соответствии с настоящим Руководством.
- Не оставляйте пылесос прислоненным в вертикальном положении при перерывах в работе, это может привести к его падению и повреждению пластиковых деталей корпуса. Всегда устанавливайте прибор на настенное крепление даже при коротких перерывах в работе.
- Не используйте абразивные вещества и органические растворители для очистки пылесоса.
- Не собирайте пылесосом следующие предметы и материалы:

- горящие предметы: пепел, угольки, окурки и др.;
- острые предметы: битое стекло, иголки, канцелярские кнопки, скрепки и др.;
- краситель, используемый в принтерах или копировальных машинах, т.к. он является электропроводной смесью, и не удаляется из фильтра полностью;
- ядовитые, взрывоопасные и разъедающие вещества;
- асбест, или асбестовую пыль, а также строительный мусор и отходы.
- строительную гипсо-цементно-известковую пыль.
- влажную пыль и грязь;
- крупнолистовые фрагменты
- воду и другие жидкости.
- Не обрабатывайте пылесосом людей, домашних животных и места обитания домашних животных (клетки, гнезда, вольеры и пр.)
- Не убирайте пылесосом отходы жизнедеятельности.

- Используйте только рекомендованные производителем аксессуары и запасные части.
- Не допускается закрывать воздуховыпускные отверстия пылесоса во время работы.
- Прибор рассчитан на работу только с оригинальной АКБ и зарядным устройством, поставляемым в комплекте. Использование посторонних устройств для питания и зарядки запрещено. Это может вызвать повреждение прибора.
- Очищайте прибор, пылесборочный контейнер и фильтр после каждого использования.
- Если прибор долго не используется, рекомендуется производить зарядку АКБ каждые 3 месяца, предварительно полностью разрядив, для чего необходимо запустить прибор в работу на максимально возможное время.



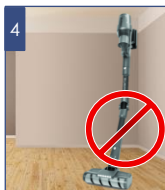
1
Не используйте химические растворители для очистки пылесоса



2
Не обрабатывайте пылесосом людей и домашних животных



3
Во время работы убирайте с пола провода, кабели, работающие нагреватели



4
Не оставляйте пылесос прислоненным в вертикальном положении – он может упасть!

СФЕРА ИСПОЛЬЗОВАНИЯ

- Прибор предназначен исключительно для бытового использования в соответствии с данным Руководством.
- Прибор не предназначен для промышленного и коммерческого использования.
- Прибор также не предназначен для использования вне помещений и в неотапливаемых помещениях с температурой воздуха ниже +15°C и повышенной влажностью.
- Производитель не несет ответственности за ущерб, возникший в результате неправильного или непредусмотренного настоящей инструкцией использования

КОМПЛЕКТАЦИЯ

- | | |
|--|-------|
| 1. Пылесос (основной корпус) | 1 шт. |
| 2. Съемная аккумуляторная Li-ion батарея | 1 шт. |
| 3. Электрическая щетка для пола | 1 шт. |
| 4. Зарядное устройство (адаптер) | 1 шт. |
| 5. Крепление на стену с функцией зарядки/держатель насадок | 1 шт. |
| 6. Щелевая насадка | 1 шт. |
| 7. Турбо-щетка | 1 шт. |
| 8. Щетка для мебели 2 в 1 | 1 шт. |
| 9. Насадка для влажной уборки с микрофиброй для влажной уборки | 1 шт. |
| 1. Труба | 1 шт. |
| 2. Инструкция по эксплуатации | 1 шт. |
| 3. Гарантийный талон | 1 шт. |

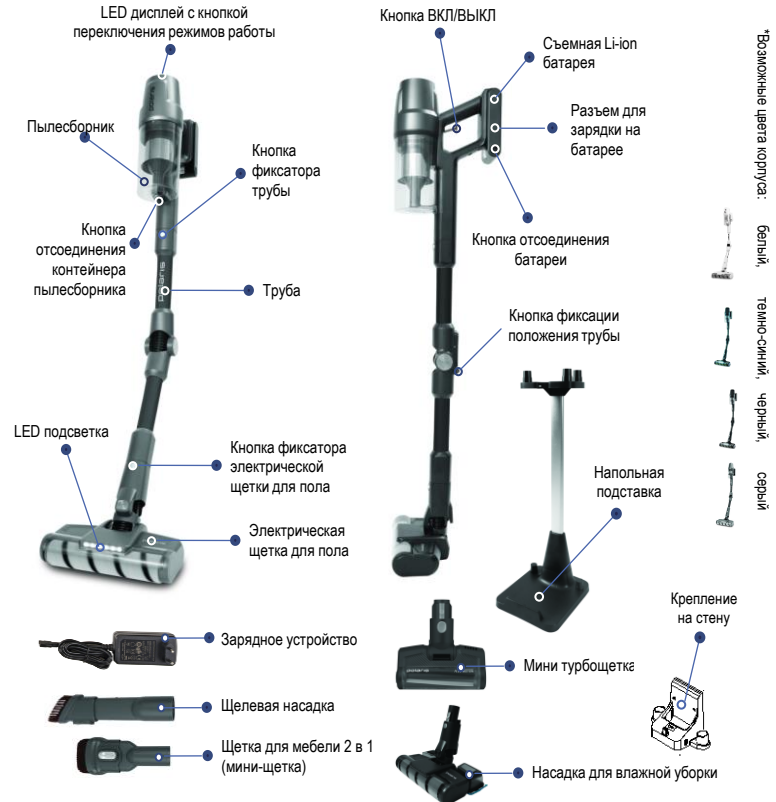


На заметку!

В иллюстрациях, приведенных в данном «Руководстве по эксплуатации», использованы лишь общие, схематичные изображения, которые могут в незначительной мере различаться с внешним видом реальных комплектующих.

ОПИСАНИЕ ПРИБОРА

Прибор предназначен для сухой уборки поверхностей, таких как кафель, паркет, линолеум, а также ковров с коротким ворсом и обивки мебели путем всасывания сухой пыли и мелкого сухого мусора.



РАСПАКОВКА ПРИБОРА И ПОДГОТОВКА К ЭКСПЛУАТАЦИИ

7

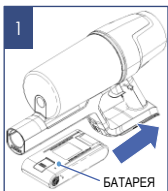
- Откройте коробку, аккуратно извлеките прибор, освободите его от всех упаковочных материалов.
- Снимите все рекламные наклейки с корпуса прибора.
- Проверьте комплект поставки (см. раздел «Комплектация»).
- Извлеките все аксессуары и адаптер.
- Убедитесь в том, что все комплектующие прибора не повреждены.

СБОРКА ПЫЛЕСОСА:

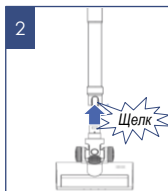


ВНИМАНИЕ! Узлы пылесоса изготовлены из пластика и тщательно подогнаны друг к другу. Во избежание повреждения фиксаторов и посадочных мест не применяйте силу при сборке. Следите за тем, чтобы детали устанавливались в посадочные места без перекосов и надёжно защёлкивались фиксаторами.

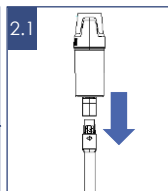
- УСТАНОВИТЕ БАТАРЕЮ** (если она снята), как указано на рисунке, по направляющим до щелчка.
- ДЛЯ УБОРКИ ПОЛА:**
 - Вставьте патрубок электрической щётки для пола в отверстие трубы таким образом, чтобы контактные штыри вставились в гнезда, и прижмите до щелчка.
 - Соедините трубу с всасывающим патрубком.



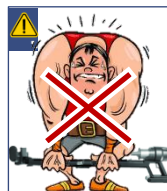
Установите батарею по направляющим до щелчка



Вставьте патрубок электрической щётки для пола в отверстие трубы до щелчка



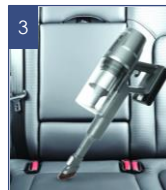
Соедините трубу с всасывающим патрубком



Не прилагайте чрезмерных усилий при сборке! Детали из пластика!

3. ИСПОЛЬЗОВАНИЕ НАБОРА АКСЕССУАРОВ.

Установите необходимый аксессуар непосредственно на всасывающий патрубок пылесоса или на трубу, установленную на всасывающий патрубок



Использование аксессуаров на всасывающем патрубке



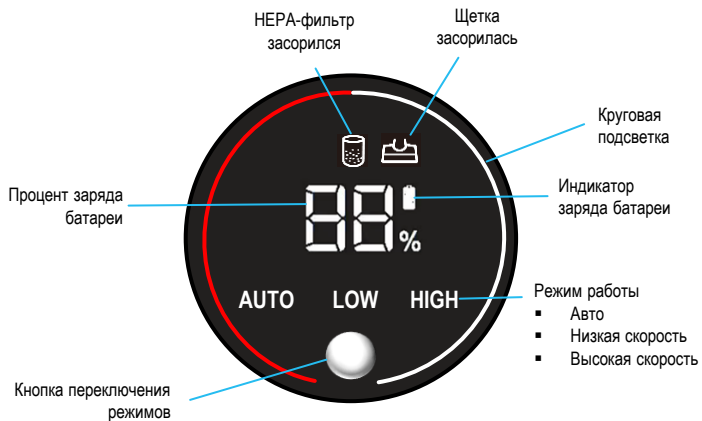
Использование аксессуаров на трубе, установленной на всасывающем патрубке



Использование мини турбощётки

ЭКСПЛУАТАЦИЯ

ДИСПЛЕЙ и УПРАВЛЕНИЕ



ЧИСТКА ПОЛОВ И КОВРОВЫХ ПОКРЫТИЙ

1. Убедитесь, что батарея заряжена, адаптер отключен от сети и отсоединен от прибора, фильтр и пылесборник соответствующим образом освобождены от пыли (см. раздел «ЧИСТКА И УХОД»). Не используйте пылесос с забитым пылью фильтром и пылесборником, это может привести к отказу пылесоса.
2. При необходимости, выполните пункты 1-2 либо 1-3 из предыдущего раздела.
3. Для включения прибора нажмите на кнопку ВКЛ/ВЫКЛ на ручке (см. ОПИСАНИЕ ПРИБОРА).

РЕЖИМЫ РАБОТЫ

Прибор имеет три режима работы:

- I AUTO** (средняя скорость и мощность всасывания, среднее время работы, режим запускается по умолчанию при включении прибора) – круговая подсветка на дисплее полностью горит белым; горит надпись AUTO.
 - При разряде батареи до 20% режим уборки автоматически сменяется на LOW (экономичный) до полного разряда батареи.
 - При сильно загрязненной поверхности (при наличии большого количества мусора в патрубке пылесоса) круговой индикатор может менять цвет на красный.
 - При красной индикации следует остановить уборку и проверить чистоту патрубка пылесоса.
- II LOW** (низкая скорость и мощность всасывания, длительное время работы) – круговая подсветка на дисплее наполовину горит белым; горит надпись LOW.
- III HIGH** (высокая скорость и мощность всасывания, малое время работы) – круговая подсветка на дисплее полностью горит белым; горит надпись HIGH. При разряде батареи до 20% режим уборки автоматически сменяется на LOW (экономичный) до полного разряда батареи.





Для выбора II и III режимов после включения прибора нажмите нужное число раз кнопку переключения режимов работы (см. ОПИСАНИЕ ПРИБОРА).

Для экономии заряда батареи рекомендуется использование II (LOW) режима (запуск пылесоса кнопкой включения и однократное нажатие на кнопку выбора режимов). При недостаточной эффективности уборки на II режиме (в случае сильного замусоривания) следует использовать I (основной) режим уборки, запускаемый по умолчанию кнопкой включения/выключения без нажатия на кнопку переключения режимов.

Использование III (режима HIGH) потребуется только в сильнозагрязненных местах. Режим выбирается двукратным нажатием кнопки выбора режимов после запуска пылесоса.

ЭЛЕКТРИЧЕСКАЯ ЩЁТКА

Предназначена для сбора бытовой пыли с пола и ковровых покрытий при помощи вращающегося валика. В случае образования засора, немедленно прекратите использование пылесоса и примите меры к очистке валика (см. раздел «ЧИСТКА И УХОД»).

ВЛАЖНАЯ УБОРКА

Насадка для влажной уборки предназначена для влажной уборки помещения.

Порядок действий:

- Закрепите микрофибру из комплекта на дно контейнера для влажной уборки, залейте воду в горловину бака для воды.
- Закрепите насадку для влажной уборки в задней части напольной щетки.
- Утопите кнопку подачи воды в положение вниз, чтобы вода начала поступать к тряпке.
- При сухой уборке насадка для влажной уборки должна быть снята.
- При проведении уборки пыли, совмещенной с влажной уборкой, следует выполнять основное движение щетки - вперед, чтобы при движении щетки сначала убирать пыль, а затем протирать убранный участок влажной тряпкой.
- После окончания уборки отключите подачу воды на насадке.
- Отсоедините насадку для влажной уборки от щетки.
- Не оставляйте воду в бачке!!!
- Для выключения прибора еще раз нажмите на кнопку ВКЛ/ВЫКЛ.
- Для уборки пола в труднодоступных местах (например, под столом) нажмите на кнопку фиксации положения трубы. Труба примет согнутое положение, что позволит произвести уборку труднодоступной поверхности без лишних усилий.





ВНИМАНИЕ! При уборке запрещено производить нажим на трубу и выполнять перемещения трубы и щетки в сторону. Это не ухудшает качество уборки и может привести к поломкам трубы, щетки и моторного блока. Перемещать пылесос при уборке следует без нажима, поступательными движениями вперед-назад.

ЧИСТКА МЕБЕЛИ

- Убедитесь, что батарея заряжена, адаптер отключен от сети и отсоединен от прибора, фильтр и пылесборник соответствующим образом освобождены от пыли (см. раздел «ЧИСТКА И УХОД»). Не используйте пылесос с забитым пылью фильтром и пылесборником, это может привести к отказу пылесоса.
- Наденьте на всасывающий патрубок необходимый аксессуар.
- Мини-щетка подходит для чистки обивки мебели, щелевая насадка – для уборки труднодоступных мест.
- Для включения прибора нажмите на кнопку ВКЛ/ВЫКЛ.
- При необходимости измените режим (см. описание в предыдущем разделе).
- Для выключения прибора еще раз нажмите на кнопку ВКЛ/ВЫКЛ.
- В случае самопроизвольной остановки мотора во время работы прибора, произведите зарядку аккумуляторной батареи (АКБ) и очистку фильтра и пылесборника.
- Дополнительные насадки можно хранить на специальном отсеке крепления на стену или на напольной подставке. Для этого необходимо закрепить крепление на стене (см. раздел «Монтаж настенного крепления») на следующей странице. Дополнительные аксессуары вставляются в специальные стойки.



МОНТАЖ НАСТЕННОГО КРЕПЛЕНИЯ

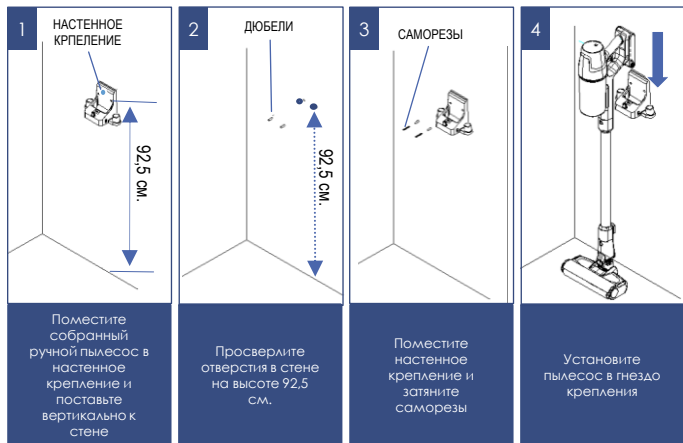
Для облегчения организации, хранения и использования ручных пылесосов, в этом приборе было разработано крепление на стену, которое объединяет зарядку и хранение как пылесоса, так и аксессуаров.

Порядок работы:

- Поместите собранный ручной пылесос в настенное крепление и прислоните вертикально к стене. Щетка должна стоять на полу, а пылесос при этом сидеть в гнезде крепления – это оптимальный уровень высоты для монтажа крепления.
- Просверлите два отверстия в стене, как показано на рисунке 2, на высоте 92,5 см. (не выше и не ниже) от нижней части настенного крепления до земли.
- Поместите дюбель в соответствующее положение отверстия.
- Поместите зарядную базу и затяните саморезы.
- Установите пылесос в гнездо крепления, как показано на рисунке.



ПРИМЕЧАНИЕ: не монтируйте настенное крепление на стенах в помещениях с повышенной влажностью, например на кухне, ванной комнате и пр.



ЗАРЯДКА АКБ



ВНИМАНИЕ!

Батарея в комплекте может быть разряжена. Перед первым использованием полностью разрядите батарею и затем полностью зарядите.



Не производите заряд батареи и не храните батарею при температуре воздуха ниже 5°C и выше 40°C.

Перед подключением адаптера прибора к сети проверьте, соответствуют ли его технические характеристики (см. раздел «Технические характеристики») параметрам сети.

Перед первым использованием зарядка аккумулятора может составить 6–8 часов.

В дальнейшем для полной зарядки будет достаточно 4 часов.

Рекомендуется заряжать АКБ только тогда, когда прибор сигнализирует о ее скорой разрядке (красное свечение индикатора заряда на батарее справа от кнопки отсоединения батареи, или менее 20% на дисплее).

Не следует прерывать процесс зарядки батареи, пока она полностью не зарядится. Это позволит продлить срок службы АКБ.

Зарядка аккумулятора производится только с помощью адаптера, входящего в комплект прибора. Аккумулятор перед зарядкой может быть установлен на приборе, либо снят с прибора.

<p>1</p>	<p>2</p>	<p>3</p>	<p>4</p> <p>НА ДИСПЛЕЕ</p>
<p>Перед первым использованием полностью разрядите батарею и затем полностью зарядите</p>	<p>Перед подключением адаптера к сети проверьте, соответствуют ли тех. характеристики</p>	<p>Первая зарядка может составлять 6–8 часов. Далее около 4 часов</p>	<p>Рекомендуется заряжать АКБ если прибор сигнализирует о скорой разрядке</p>



ВНИМАНИЕ! Адаптер может стать теплым во время зарядки – это нормально. **С ПОДКЛЮЧЕННЫМ АДАПТЕРОМ ЗАРЯДКИ ПРИБОР НЕ ВКЛЮЧАЕТСЯ!**

Зарядка может производиться тремя способами: через гнездо на батарее, на настенном держателе в сборе и зарядка батареи отдельно от прибора.

1. Вставьте штекер адаптера в гнездо на батарее. Включите адаптер в сеть. Если батарея установлена на прибор - индикатор заряда на батарее будет гореть красным цветом, сигнализируя о начале заряда. На дисплее будет отображаться % зарядки и вращающийся круговой белый световой индикатор. При полном заряде АКБ индикатор будет гореть зеленым цветом.
2. Также - можно установить прибор с установленной батареей на настенный держатель, закрепленный в соответствии с описанием на следующей странице. Для этого вставьте штекер адаптера в гнездо настенного крепления, включите адаптер в сеть. Индикатор батареи будет гореть красным, сигнализируя о начале зарядки. При полном заряде АКБ индикатор будет гореть зеленым цветом.



При использовании настенного крепления предварительно установите его на стену **на высоту 92,5 см** – от нижней плоскости крепления до пола (см. раздел «Монтаж настенного крепления»)

3. Производить зарядку батареи можно отдельно от пылесоса. Для этого снимите батарею с пылесоса, вставьте штекер адаптера в гнездо зарядки батареи, включите адаптер в сеть. Индикатор на батарее загорится красным, сигнализируя о начале зарядки. При полном заряде АКБ индикатор на батарее будет гореть зеленым цветом.

ВАРИАНТЫ ЗАРЯДКИ БАТАРЕИ



ЗАМЕНА АКБ

В данной модели пылесоса применяется съемная аккумуляторная батарея.

При необходимости снятия батареи, на отключенном приборе нажмите на кнопку отсоединения батареи и извлеките ее, выдвинув по направляющим вниз.



Внимание: снятие/установка батареи во время работы прибора либо во время зарядки запрещены!

Емкость батареи и время непрерывной работы прибора со временем снижаются – это нормально.

В случае необходимости диагностики или замены батареи, обращайтесь в авторизованные сервисные центры POLARIS (список адресов сервисных центров входит в комплект поставки, а также доступен на сайте www.polaris.ru)

ЧИСТКА И УХОД

- Выключите прибор, отключите от сети и отсоедините от прибора адаптер, если он подключен.
- Не погружайте прибор и зарядное устройство в воду или другие жидкости.
- Не используйте для очистки прибора абразивные материалы и органические растворители.
- Металлические части прибора протирайте чистой сухой тканевой салфеткой.
- Пластиковые части прибора протирайте влажной отжатой тканевой салфеткой. Капель воды быть не должно.
- Храните прибор в сухом прохладном месте.

ОЧИСТКА ПЫЛЕСБОРОЧНОГО КОНТЕЙНЕРА

Очистку пылесборочного контейнера и фильтров следует производить после каждого использования пылесоса.

Не используйте пылесос с забитыми пылью фильтрами, это может привести к отказу мотора.

- Выключите прибор. Адаптер должен быть отключен от сети и отсоединен от прибора.
- Нажмите кнопку фиксатора пылесборника. Отсоедините пылесборник от корпуса, подняв его переднюю часть вверх. При установке пылесборника на пылесос совместите стрелки на пылесборнике и на корпусе аппарата и нажмите корпус пылесборника вниз до щелчка (пылесос расположен горизонтально).
- Держа пылесборник одной рукой пылесборочным контейнером вниз, другой рукой отсоедините циклонный фильтр вместе с HEPA фильтром от пылесборника, повернув его против часовой стрелки и потянув вверх.
- При установке циклонного фильтра в контейнер совместите белую точку на корпусе циклонного фильтра с символом открытого замка на контейнере, и поверните фильтр по часовой стрелке для фиксации. Точка должна совпасть с символом закрытого замка.
- Внимательно осмотрите элементы фильтрующей системы и HEPA – фильтр. При наличии повреждений, разрывов или деформаций замените поврежденные элементы.
- Вытряхните пыль из внутренней полости HEPA – фильтра, слегка постукивая его нижним торцом по ровной неметаллической поверхности.
- Тщательно промойте фильтр под слабой струей проточной холодной воды без использования моющих средств и высушите при комнатной температуре. Направление промывки – от чистой (верхней) стороны к нижней. Промойте и просушите предварительный поролоновый фильтр, не используя моющих средств и нагрева.



- **Индикация ОШИБОК на дисплее.** Если на дисплее появились следующие обозначения ниже, рекомендуется прекратить работу и произвести чистку узлов, о которых сообщает устройство:



ВНИМАНИЕ: использование пылесоса с влажным фильтром, а также с поврежденным или отсутствующим фильтром категорически запрещено.

- Циклонную часть промойте под слабой струей проточной холодной воды. Для промывки пластмассового корпуса циклонного фильтра допускается использовать мягкую щетинную кисть (не входит в комплект), использование моющих составов не допускается.
- После чистки или мойки и сушки соберите фильтрующую систему. Для сборки и установки HEPA фильтра и циклонного фильтра используйте те же действия в обратной последовательности.



Внимание! Не допускайте применения силы при установке фильтра, чтобы не повредить фиксирующие выступы и фильтрующий элемент.



Примечание: Необходимо производить осмотр, очистку HEPA-фильтра и предварительного фильтра вышеуказанным способом после каждой уборки. При необходимости замените фильтры на новые (заказ фильтра осуществляется через авторизованный сервисный центр).



1. Нажмите кнопку фиксатора трубы и отсоедините пылесборник

2. Нажмите кнопку фиксатора пылесборника

3. Отсоедините пылесборник от корпуса, подняв его переднюю часть вверх

4. Поверните против часовой стрелки рис. «открытый замок» и потяните вверх

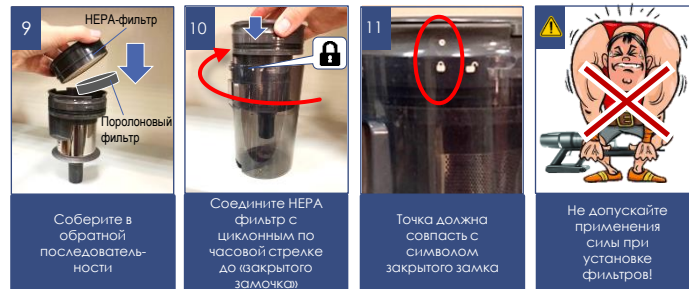


5. Очистите фильтр и промойте под теплой водой

6. Снимите HEPA-фильтр и извлеките предварительный поролоновый фильтр

7. Вытряхните пыль из обоих фильтров и промойте под слабой струей проточной холодной воды

8. Просушите как следует! Влага не должно быть!



9. Соберите в обратной последовательности

10. Соедините HEPA-фильтр с циклонным по часовой стрелке до «открытого замочка»

11. Точка должна совпасть с символом закрытого замка

Не допускайте применения силы при установке фильтров!

ЧИСТКА ЭЛЕКТРИЧЕСКОЙ ЩЁТКИ

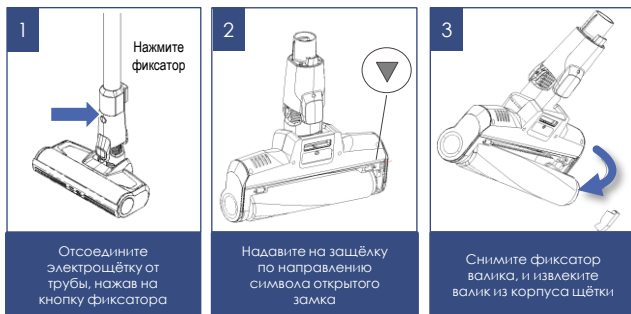
Производится после каждой уборки. Не допускайте сильного засорения валика.

Намотавшиеся на щетинный валик и муфту привода волосы, нитки и подобный мусор могут препятствовать вращению валика, вызвать блокировку привода щетки, ее перегрев и выход из строя.

Это является нарушением правил эксплуатации и не подпадает под действие Гарантийных обязательств.

Очистка щетки должна производиться после каждой уборки с обязательным снятием валика и очисткой его самого и его посадочных мест в щетке.

- Выключите прибор. Адаптер должен быть отключен от сети и отсоединен от прибора.
- Отсоедините электрощётку от трубы, нажав на кнопку фиксатора.
- При небольшом количестве волос и ниток, намотавшихся на валик, их можно срезать без снятия валика с корпуса щётки. Подрезать мусор лучше ножницами, не касаясь лезвиями поверхности валика.
- При сильном засорении валика, сдвиньте фиксатор на нижней поверхности щётки по указанной стрелке, фиксатор валика поднимется автоматически. Снимите фиксатор и выньте валик из корпуса щётки.
- Когда валик извлечён из корпуса щётки, его можно легко очистить от намотавшихся волос и ниток с помощью ножниц.
- Установку валика на место в корпус щётки проводите в обратной последовательности.
- В случае сильного засорения деталей щётки и электропривода, обратитесь в авторизованный сервисный центр для разборки и чистки. (Работы, связанные с чисткой деталей пылесоса, не входят в гарантийное обслуживание).



ОБСЛУЖИВАНИЕ НАСАДКИ ДЛЯ ВЛАЖНОЙ УБОРКИ

Производится после каждой уборки.

- Выключите прибор.
- Поднимите фиксатор подачи воды на насадке.
- Отсоедините насадку от электрощетки.
- Откройте крышку и вылейте остаток воды.
- Снимите микрофибру и стирайте ее под струей теплой воды с применением моющего средства, высушите ее.
- Протрите корпус насадки слегка влажной отжатой тканевой салфеткой, просушите без нагрева.



ХРАНЕНИЕ

1. Убедитесь в том, что прибор отключен от сети.
2. Произведите чистку прибора.
3. Протрите прибор насухо и следите за тем, чтобы прибор хранился в сухом, прохладном месте.
4. При длительном хранении без использования, регулярно проверяйте состояние аккумуляторной батареи, и производите её зарядку в случае необходимости. Если прибор долго не используется, рекомендуется производить зарядку АКБ каждые 3 месяца, предварительно полностью разрядив, для чего необходимо запустить прибор в работу на максимально возможное время.
5. Электроприборы хранятся в закрытом сухом и чистом помещении при температуре окружающего воздуха не ниже плюс 5°C и не выше плюс 40°C с относительной влажностью не выше 70% и отсутствии в окружающей среде пыли, кислотных и других паров, отрицательно влияющих на материалы электроприборов.

ТРАНСПОРТИРОВКА

Электроприборы транспортируют всеми видами транспорта в соответствии с правилами перевозки грузов, действующими на транспорте конкретного вида. При перевозке прибора используйте оригинальную заводскую упаковку.

Транспортирование приборов должно исключать возможность непосредственного воздействия на них отрицательных температур, атмосферных осадков и агрессивных сред.



Внимание! После окончания срока службы не выбрасывайте прибор вместе с бытовыми отходами. Передайте его в специализированный пункт для дальнейшей утилизации. Этим Вы поможете защитить окружающую среду

РЕАЛИЗАЦИЯ

Правила реализации не установлены.

ТРЕБОВАНИЯ ПО УТИЛИЗАЦИИ



Внимание! По окончании срока эксплуатации электроприбора не выбрасывайте его вместе с обычными бытовыми отходами, а передайте в официальный пункт сбора на утилизацию. Таким образом, Вы поможете сохранить окружающую среду.

Отходы, образующиеся при утилизации изделий, подлежат обязательному сбору с последующей утилизацией в установленном порядке и в соответствии с действующими требованиями и нормами отраслевой нормативной документации, в том числе в соответствии с СанПиН 2.1.7.1322-03 «Гигиенические требования к размещению и обезвреживанию отходов производства и потребления.»

НЕИСПРАВНОСТИ И МЕТОДЫ ИХ УСТРАНЕНИЯ

В данной таблице перечислены наиболее распространенные проблемы, которые могут возникнуть при использовании прибора.

Если самостоятельно справиться с возникшими проблемами не удается, обратитесь в центр поддержки потребителей, либо в авторизованный сервисный центр.



Внимание! Если с помощью описанных ниже шагов Вы не можете устранить проблему своими силами, обратитесь, пожалуйста, в Авторизованный сервисный центр POLARIS.

Проявление неисправности	Причины возникновения	Методы устранения
Прибор не включается	АКБ разряжена	Произведите зарядку АКБ.
Прибор не заряжается	Адаптер не включен в сеть Адаптер не из комплекта прибора	Включите адаптер в сеть Проверьте адаптер на принадлежность к данному прибору
Мощность всасывания недостаточна или снижается во время работы	Образовался засор в пылесборочном контейнере, фильтре или насадке	Очистите пылесборочный контейнер. Очистите или замените фильтр. Проверьте и уберите засоры в насадке
При уборке кольцевой индикатор меняет цвет на красный	Образовался засор в патрубке пылесоса	Отключите пылесос и проверьте патрубок на засор
Электрические разряды во время работы и налипание пыли на корпус насадки	Статическое электричество из-за низкой влажности воздуха в помещении	Принимайте меры к увлажнению воздуха в помещении. Регулярно подносите насадку к металлическим предметам для снятия статических зарядов
Неожиданное отключение прибора во время работы	1. Сработало защитное устройство из-за перегрева мотора 2. Полный разряд аккумулятора (мигает красным индикатор заряда АКБ)	Устраните возможные причины перегрева (засор пылесборника, фильтра и насадок). Перед повторным включением дайте прибору остыть в течение не менее 30 минут Произведите зарядку аккумуляторной батареи.
Неожиданная остановка электрощетки во время работы прибора	Электрощетка засорилась волосами, нитками, шерстью, и т.п. мусором.	Произведите очистку валика электрощетки. При отсутствии вращения очищенного валика обратитесь в СЦ.

ТЕХНИЧЕСКИЕ ХАРАКТЕРИСТИКИ

16

PVCS 4050 CyclonicPRO – пылесос бытовой электрической торговой марки POLARIS

Объем пылесборочного контейнера: 0,4 л

Источник питания: аккумуляторная батарея Li-Ion 2500 мАч 25,2 В

Время зарядки АКБ: при первом использовании 6 - 8 ч, затем до 4 ч

Время работы от АКБ: от 8 до 60 мин, в зависимости от выбранного режима и конфигурации

Зарядное устройство: PAD 4050

Характеристики зарядного устройства:

Входное напряжение: 100-240 В

Частота: 50/60 Гц

Выходное напряжение: 30,0 В

Выходной ток: 0,6 А

Класс защиты – II

Примечание: вследствие постоянного процесса внесения изменений и улучшений, между инструкцией и изделием могут наблюдаться некоторые различия. Производитель надеется, что пользователь обратит на это внимание.

Режим работы	Время работы на полностью заряженной АКБ (минуты)*
1 (AUTO, запускается по умолчанию)	17 - 20
2 (HIGH)	8 - 10
3 (LOW)	40 - 60



Данный электробытовой прибор оборудован системой самодиагностики.

Ниже приведены коды возможных ошибок в работе прибора, которые могут быть индцированы на его дисплее.

Индикация кода ошибки может означать как возникновение производственного недостатка прибора, так и возможную помеху нормальному функционированию прибора, возникшую в результате неправильной эксплуатации.

Следуйте рекомендациям в таблице.

КОД ОШИБКИ	ОПИСАНИЕ ПРОБЛЕМЫ И РЕКОМЕНДАЦИИ ПО ЕЕ УСТРАНЕНИЮ
E1 на дисплее, прибор не заряжается, отключение прибора	Батарея была отсоединена некорректно.
E2 на дисплее, прибор не заряжается	Перенапряжение в зарядном устройстве (более 31.1 В), заменить зарядное устройство.
E3 на дисплее, отключение прибора	Короткое замыкание мотора. Обратиться в сервисный центр.
E4 на дисплее, отключение прибора	Батарея неисправна -> заменить батарею.
E5 на дисплее, отключение прибора	Перегрузка мотора, проверить фильтры на загрязнение. Не прижимать насадки плотно к убираемой поверхности.
E6 на дисплее, отключение прибора	Перегрузка мотора, проверить фильтры на загрязнение. Не прижимать насадки плотно к убираемой поверхности.
прибор не включается	Ошибка связи последовательного порта. Ошибка управления. Обратиться в сервисный центр.
E7 на дисплее, отключение прибора, индикатор батареи мигает красным	Обрыв термодатчика. Обратиться в сервисный центр.
E8 на дисплее, отключение прибора	Пониженная температура воздуха/перегрев батареи или мотора. Не использовать пылесос при пониженной температуре/ не допускать перегрева прибора/остудить прибор естественным способом
Отключение прибора	Саморазряд батареи без нагрузки. Обратиться в сервисный центр
E9 на дисплее, отключение прибора	Короткое замыкание двигателя щетки. Обратиться в сервисный центр.

ИНФОРМАЦИЯ О СЕРТИФИКАЦИИ

Продукция прошла процедуру подтверждения соответствия требованиям ТР ТС 004/2011 «О безопасности низковольтного оборудования», а также ТР ТС 020/2011 «Электромагнитная совместимость технических средств» и маркируется единым знаком обращения продукции на рынке государств-членов Таможенного Союза. Информацию о номере сертификата/декларации соответствия и сроке его действия Вы можете получить в месте приобретения изделия POLARIS или у Уполномоченного представителя изготовителя



Срок службы изделия:	3 года
Гарантийный срок на инверторный мотор:	10 лет
Гарантийный срок на пылесос:	24 месяца со дня покупки
Дата производства:	указана на шильдике прибора
Гарантийный срок на АКБ:	6 месяцев со дня покупки.

ИЗГОТОВИТЕЛЬ: ПОЛАРИС КОРПОРЕЙШЕН ЛИМИТЕД
 Блок 1801, 18/Ф, Джубили Сентр, 46 Глостер Роуд, Ванчай, Гонконг
 MANUFACTURER: POLARIS CORPORATION LIMITED
 Unit 1801, 18/F, Jubilee Centre, 46 Gloucester Road, Wanchai, Hong Kong

Импортер: ООО "ЭйДжиАй Электроникс", Россия, 115419, г. Москва, улица Орджоникидзе, д. 11, строение 3, этаж 4, помещение 1, комната 13.

Уполномоченный представитель изготовителя в РФ
 и государствах-членах Таможенного Союза: ООО "Поларис Инт",
 Россия, 105005, г. Москва, 2-ая Бауманская ул., д. 7, стр. 5, ком. 26

Телефон единой справочной службы: 8 800-700-11-78

ГАРАНТИЙНЫЕ ОБЯЗАТЕЛЬСТВА

Изделие: Пылесос бытовой электрический

Модель: PVCS 4050 CyclonicPRO

Настоящая гарантия действует в течение 24 месяцев с подтвержденной даты приобретения изделия и подразумевает гарантийное обслуживание изделия в соответствии с Законом РФ «О защите прав потребителей».

- Гарантийные обязательства изготовителя распространяются на все модели, выпускаемые под торговой маркой «POLARIS» и приобретенные у уполномоченных изготовителем продавцов, в странах, где предоставляется гарантийное обслуживание (независимо от места покупки).
- Изделие должно использоваться в строгом соответствии с руководством по эксплуатации и соблюдением правил и требований по безопасности.
- Настоящая гарантия не распространяется на недостатки, возникшие после передачи товара потребителю вследствие:
 - Химического, механического или иного воздействия, попадания посторонних предметов, жидкостей, насекомых и продуктов их жизнедеятельности внутрь изделия;
 - Неправильной эксплуатации, заключающейся в использовании изделия не по его прямому назначению, а также установки и эксплуатации изделия с нарушением требований Руководства по эксплуатации и правил техники безопасности;
 - Использования изделия в целях, для которых оно не предназначено;
 - Нормальной эксплуатации, а также естественного износа, не влияющие на функциональные свойства: механические повреждения внешней или внутренней поверхности (вмятины, царапины, потертости), естественные изменения цвета металла, в т.ч. появление радужных и темных пятен, а также - коррозии на металле в местах повреждения покрытия и непокрытых участках металла;
 - Износа деталей отделки, насадок и аксессуаров, ламп, батарей, защитных экранов, накопителей мусора, уплотнительных элементов, ремней, щеток и иных деталей с ограниченным сроком использования и деталей, подверженных естественному износу в процессе эксплуатации;
 - Ремонта изделия, произведенного лицами или организациями, не являющимися Авторизованными сервисными центрами*;

ДЛЯ ЗАМЕТОК

- Повреждений изделия при транспортировке, некорректного его использования, а также в связи с непредусмотренными конструкцией изделия модификациями или самостоятельным ремонтом.
4. Изготовитель не несет гарантийные обязательства, если на изделии отсутствует паспортная идентификационная табличка, либо данные в ней стерты или исправлены.
 5. Настоящая гарантия действительна только для изделий, используемых для личных бытовых нужд, и не распространяется на изделия, которые используются для коммерческих, промышленных или профессиональных целей.

Внимание!! Изготовитель не несет ответственности за возможный вред, прямо или косвенно причиненный изделием POLARIS людям, домашним животным, окружающей среде, или ущерб имуществу в случае, если это произошло в результате несоблюдения правил или условий эксплуатации и установки изделия, умышленных или неосторожных действий потребителя или третьих лиц.

По всем вопросам, связанным с техническим обслуживанием, проверкой качества, гарантийным и постгарантийным ремонтом изделий POLARIS обращайтесь в ближайший Авторизованный сервисный центр POLARIS или к продавцу – уполномоченному дилеру POLARIS

Гарантийный ремонт изделий POLARIS осуществляют только Авторизованные сервисные центры POLARIS.

*Адреса Авторизованных сервисных центров на сайте Компании: www.polaris.ru
Для подтверждения даты приобретения изделия при гарантийном ремонте или предъявления иных предусмотренных законом требований просим Вас сохранять документы о покупке.

Таковыми документами могут являться заполненный гарантийный талон POLARIS, кассовый чек или квитанция Продавца, иные документы, подтверждающие дату и место покупки.

При не предоставлении документа, подтверждающего дату приобретения изделия, срок гарантии исчисляется с даты изготовления изделия.

Дата изготовления указана на паспортной идентификационной табличке, находящейся на задней стенке изделия



МӘЗІР

Жалпы мәлімет	21
Пайдалану құлағанда қауіпсіздік туралы жалпы ұсынымдар	21
Бұл құрылғының арнайы қауіпсіздік туралы нұсқаулар	23
Пайдалану саласы	24
Толық жабдықтау	24
Құрылғы сипаттамасы	24
Құрылғының шығару және пайдалануға дайындау	25
Пайдалану	26
АКБ зарядтау	29
АКБ ауыстыру	30
Тазалау және күтім	30
Сақтау	33
Тасымалдау	33
Орындау	33
Утилизацияға талаптар	33
Қателіктер және оларды жою әдістері	34
Техникалық сипаттамалары	34
Қате кодтары және оларды жою бойынша ұсыныстар	35
Сертификация туралы ақпарат	36
Гарантиялық міндеттер	36

ЖАЛПЫ МӘЛІМЕТ

Пайдалану жөніндегі осы нұсқаулық тұрмыстық электрлік шаңсорғыштың, моделі **POLARIS PVC5 4050 CyclonicPRO** (бұдан әрі мәтін бойынша – шаң сорғыш, аспап) техникалық деректерімен, құрылымымен, пайдалану және сақтау ережелерімен танысуға арналған.

ҚАУІПСІЗДІК ТУРАЛЫ ЖАЛПЫ ҰСЫНЫМДАР

- Құрылғының пайдалануының техникалық қызмет жасау ережелерімен сәйкес келеді: «Анықтамалық пайдалану құрылымдарының техникалық қызметі үшін ережелер».
- Құрылғы тек қонақ қолдану үшін арналған. Аспапты коммерциялық мақсатта ұзақ уақыт пайдалану оның шамадан тыс жүктелуіне әкелуі мүмкін, соның нәтижесінде ол зақымдануы мүмкін немесе адамдардың денсаулығына зиян келтіруі мүмкін.
- Аспап осы Нұсқаулыққа сәйкес мақсаты бойынша ғана пайдаланылуы тиіс.
- Аспапты іске қосар алдында әр кезде қарап байқап шығыңыз. Құрылғыда немесе саяхаттық троста жарақсыздық болдықтан кейін құрылғыны ауыстырмаңыз.
- Құрылғының жылжуынан кейін, көрсеткіштері жарақсыз болса, оны пайдаланбау керек. Пайдалануға беру үшін құрылғы квалификациялы специалист тарапынан тексерілуі керек.
- Егер сіз оның жұмысын қамтидымайтын болсаңыз, құрылғыны пайдаланбаңыз.
- Осы құрылғы физикалық, нервалық немесе психологиялық аурулары бар (балауларды да қоса) немесе тәжірибесі мен білімі жеткіліксіздіктері бар адамдар үшін қолдануға арналмаған, өйткені қолданушылардың қауіпсіздігі үшін олардың басқаруы немесе қолдану туралы білімдері толтырылған немесе олардың қауіпсіздігін көру жасалатын инструктор назарында тұрып, қолданылатын тобырға арналмайды. Балаларды аспаппен ойнауға жол бермеу мақсатында қадағалауды жүзеге асыру қажет.

Құрметті сатып алушы!

Сізге **POLARIS** сауда маркасының өнімін таңдағаныңыз үшін алғысымызды білдіреміз. Біздің өнімдеріміз сапалық, функционалдықтың және дизайнының жоғары сапалығына сәйкес жасалған. Біз сізге біздің компанияның жаңа өнімді сатып алғанда ұмытпаймыз, сіз боладыңыз.

Құрылғыны пайдалануға бастау алдында бұл нұсқаны дайындалған жоспарды жасырын көруыңыз. Олда сіздің қауіпсіздігіңізге арналған маңызды ақпаратты, құрылғыны дұрыс пайдалану және оны сақтау үшін кеңес береді.

Және қолданба жазбасымен, сату қвитанциясымен, мүмкін болған жаңа қорабекі және тасу қаптамасымен бірге жасауыңыз.



- Аспапты және адаптерді қараусыз қалдырмаңыз. Оларды балалардың қолы жетпейтін жерде сақтаңыз.
- Аспапты ваннаға, шұңғылшаға немесе сумен толтырылған басқа да ыдыстарға жақын жерде, сондай-ақ ылғалдылығы жоғары үй-жайларда пайдаланбаңыз.
- Аспапты үй-жайлардан тыс пайдаланбаңыз. Аспапты ыстықтан, тікелей күн сәулелерінен, үшкір бұрыштарға соғылуынан, ылғалдан (ешбір жағдайда аспапты суға немесе басқа сұйықтыққа батырмаңыз) сақтаңыз. Қуат адаптерін желіге дымқыл қолмен қоспаңыз (оған қол тигізбеңіз).
- Акумуляторды (АКБ) зарядтау үшін осы модельдің шаңсорғыш жиынтығына кіретін зарядтау құрылғысын (адаптерді) ғана пайдаланыңыз. Бұл адаптерді басқа мақсаттарда пайдаланбаңыз.
- Адаптер мен қуат баусымы зақымданса, еш жағдайда адаптерді розеткаға қоспаңыз. Адаптерді ауыстыру (жөндеу) қажет болса, авторизацияланған сервжүгініңіз. Адаптерді бөлшектемеңіз!
- Егер тазалау кезінде шаң сорғыш разрядталып қалса, оны разрядталған батареямен сақтауға қоймаңыз, бұл батареяның сыни разрядталуына және істен шығуына әкелуі мүмкін. Шан сорғышты міндетті түрде зарядтаңыз.



Аспапты сыртқы төтенше әсерлерге ұшыратпаңыз



Аспапты көз келген соққылардан сақтаңыз



Аспапты және адаптерді қараусыз қалдырмаңыз. Балалардың қолы жетпейтін жерде сақтаңыз



Аспапты шұңғылшаға қоймаңыз! Аспаптың корпусы құрғақ болуы тиіс!

- Акумуляторды зарядтау үшін ең алдымен адаптердің істікшесін батареяның немесе зарядтау базасының тиісті ұяшығына, содан кейін адаптердің айырын розеткаға енгізіңіз. Акумулятор зарядталғаннан кейін адаптерді желіге қосылған күйде қалдырмаңыз.
- Адаптерді тек айнаымалы ток көзіне (~) қосыңыз. Қосар алдында адаптер желіде қолданылатын көрнеуге арналған өкөніне көз жеткізіңіз.
- Адаптерді желіге қосар алдында оның істікшесі аспаптың тиісті ұяшығына қондырылғанына көз жеткізіңіз.
- Көз келген қате қосу Сізді кепілді қызмет көрсету құқығынан айырады.
- Акумулятор зарядталуы аяқталғаннан кейін адаптерді желіден және құралдағы зарядтау ұяшығынан ажыратыңыз.
- Адаптерді, қуат баусымынан ұстап, тасымалдауға болмайды. Сондай-ақ, адаптерді, оның қуат баусымынан ұстап, желіден ажыратуға тыйым салынады. Вилканы желіден ажыратқанда, ток өткізгіш істіктерге қол тигізбей, адаптердің корпусынан ұстаңыз.
- Аспапқа берілетін кепілдіктің сақталуы үшін және техникалық мәселелерге жол бермеу үшін аспапты өздігіңізден бөлшектеуге және жөндеуге тырыспаңыз. Жөндеу тек қана сервистік орталығының білікті мамандарымен жүргізілуі тиіс.
- Аспапты жөндеу үшін тек түпнұсқа қосалқы бөлшектер пайдаланылуы мүмкін.



Ескертпе ретінде!

Осы Пайдалану жөніндегі нұсқаулықта келтірілген суреттерде тек қана жалпы, сызбалы кескіндер пайдаланылған.

БҰЛ ҚҰРЫЛҒЫНЫҢ АРНАЙЫ ҚАУІПСІЗДІК ТУРАЛЫ НҰСҚАУЛАР



Назар аударыңыз!

Кез келген сипаттағы ақаулықтар пайда болғанда POLARIS Авторизацияланған сервистік орталығына хабарласыңыз.

- Аспаптың жұмысы кезінде оны қыздыру және басқа да электр аспаптарынан алыс орналастырыңыз.
- Шаңсорғыш жұмыс істегенде тазаланатын бөлменің еденіне жұмыс істеп тұрған жылыту құралдарын, олардың қуат алу сымдарын және басқа да жылу көздерін орналастырмаңыз.
- Осы Нұсқаулыққа сәйкес тиісті түрде қызмет көрсетілген шаң жинағыш контейнерсіз және сүзгісіз шаңсорғышты пайдалануға тыйым салынады.
- Шаңсорғышты тік күйінде жұмыстағы үзілістерде сүйіп қоймаңыз, бұл оның құлауына және корпустың пластик бөлшектерінің зақымдалуына әкелуі мүмкін. Құралды жұмыстағы қысқа үзілістер кезінде де үнемі қабырғалық бекітішке орнатыңыз.
- Шаңсорғышты тазалау үшін қажат заттарды және органикалық еріткіштерді пайдаланбаңыз.
- Шаңсорғышпен келесі заттар мен материалдарды жинамаңыз:



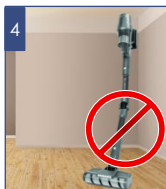
Шаңсорғышты тазарту үшін химиялық еріткіштерді пайдаланбаңыз



Шаңсорғышпен адамдарды және жануарларды өңдемеңіз



Жұмыс кезінде еденнен сымдарды, кабелдерді, жұмыс істеп тұрған қыздырғыштарды жинап қойыңыз



Шаңсорғышты тік күйінде сүйелген түрде қалдырмаңыз – ол құлап кетуі мүмкін!

- жанғыш заттар: күл, шоқтар, тұқылдар және т.б.;
 - өткір заттар: сынған шыны, инелер, кеңселік жапсырма шегелер, қыстырғыштар және басқ.;
 - принтерлерде немесе көшіру машиналарында қолданылатын бояғыш, өйткені ол электр өткізгіш қоспа болып табылады және сүзгіден толығымен жойылмайды;
 - улы, жарылыс қауіпті және күйдіргіш заттарды;
 - асбест немесе асбест шаңы, сондай-ақ құрылыс қоқысы мен қалдықтары.
 - құрылыс гипсо-цемент-әк тозаңы.
 - ылғалды шаңды және ласты;
 - ірі жапырақты фрагменттер
 - су және басқа да сұйықтықтар.
 - Шаңсорғышпен адамдарды, үй жануарларын және үй жануарлар мекенін (торлар, ұялар, қаумал және басқ.) өңдемеңіз
 - Шаң сорғышпен тіршілік әрекеттерінің қалдықтарын жинамаңыз.
- Тек қана өндіруші ұсынған аксессуарлар мен қосалқы бөлшектерді пайдаланыңыз.
 - Жұмыс кезінде шаңсорғыштың ауа шығару тесігін жабуға жол берілмейді.
 - Аспап тек түпнұсқа АКБ және жиынтықта жеткізілетін зарядтау құрылғысымен жұмыс істеуге арналған. Қуат көзі мен зарядтау үшін бөгде құрылғыларды пайдалануға тыйым салынады. Бұл құралдың зақымдануын тудыруы мүмкін.
 - Әрбір қолданғаннан кейін аспапты және шаң жинағыш контейнер мен сүзгіні тазалап отырыңыз.
 - Егер аспап ұзақ пайдаланылмаса, АКБ зарядтауды әрбір 3 ай сайын алдын ала толық разрядтап жүргізу ұсынылады, ол үшін аспапты барынша мүмкін болатын уақытқа іске қосу қажет.

ПАЙДАЛАНУ САЛАСЫ

- Аспап осы Нұсқаулыққа сәйкес тек қана тұрмыстық пайдалануға арналған.
- Аспап өнеркәсіптік және коммерциялық пайдалануға арналмаған.
- Сонымен қатар аспап үй-жайлардан тыс және ауа температурасы +15°C-ден төмен және ылғалдылығы жоғары жылытылмайтын үй-жайларда пайдалануға арналмаған.
- Өндіруші қате пайдалану немесе осы Пайдалану нұсқаулығында көзделмеген пайдалану нәтижесінде туындаған залал үшін жауапты болмайды

ТОЛЫҚ ЖАБДЫҚТАУ

- | | | |
|----|---|---------|
| 1. | Шаңсорғыш (негізгі корпус) | 1 дана. |
| 2. | Li-ion алмалы аккумуляторлық батареясы | 1 дана. |
| 3. | Еденге арналған электр шеткасы | 1 дана. |
| 4. | Зарядтау құрылғысы (адаптер) | 1 дана. |
| 5. | Зарядтау функциясы бар қабырғаға бекіткіш/қондырма ұстағышы | 1 дана. |
| 6. | Саңылаулық саптама | 1 дана. |
| 7. | Турбо-шетка | 1 дана. |
| 8. | Жиназға арналған шетка 1-де 2 | 1 дана. |
| 9. | Ылғал тазалауға арналған микрофибрасы бар ылғал тазалауға арналған қондырма | 1 дана. |
| 1. | Құбыр | 1 дана. |
| 2. | Пайдалану бойынша нұсқаулық | 1 дана. |
| 3. | Кепілдік талоны | 1 дана. |

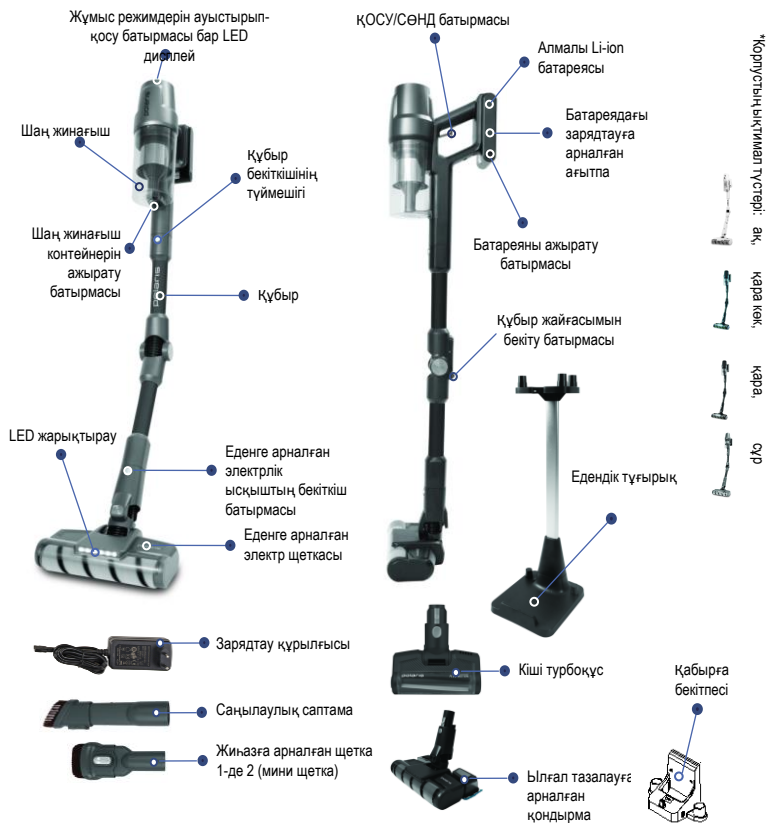


Ескертпе ретінде!

Осы (пайдалану жөніндегі нұсқаулықта) көлтірілген суреттерде тек жалпы, схемалық кескіндемелер пайдаланылған, олардың нақты жасақтаушылардың сыртқы көрінісінен шамалы мөлшерде айырмашылықтары болуы мүмкін.

ҚҰРЫЛҒЫ СИПАТТАМАСЫ

Аспап кафель, паркет, линолеум сияқты беттерді құрғақтай тазалауға, сондай-ақ қысқа түкті кілемдерді және жиназ тысын құрғақ шаң мен ұсақ құрғақ қоқыстарды сору жолымен тазалауға арналған.



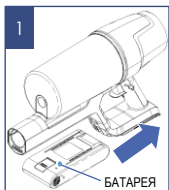
- Қорапты ашып, құралды абайлап шығарып алыңыз, оны бүкіл орауыш материалдардан босатыңыз.
- Аспап корпусынан барлық жарнамалық жапсырмаларды шешіп алыңыз.
- Жеткізілім жиынтығын тексеріңіз («Жиынтықтылау») бөлімін қараңыз).
- Барлық аксессуарлар мен адаптерді алып шығарыңыз.
- Аспаптың барлық жиынтықтауыштары зақымданбағанына көз жеткізіңіз.

ШАҢСОРҒЫШТЫ ЖИНАУ:

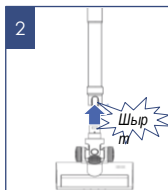


НАЗАР АУДАРЫҢЫЗ! Шаңсорғыш тораптары пластиктен жасаған және бір-біріне жете қиюластырылған. Бекіткіштер мен отырғызу орындарының зақымдануын болдырмау үшін құрастыру кезінде күш салмаңыз. Бөлшектер қисаюсыз отырғызу орындарына орналасуын және бекіткіштермен сенімді бекітілуін қадағалаңыз.

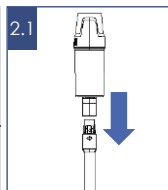
1. **БАТАРЕЯНЫ ОРНАТЫҢЫЗ** ((егер ол алынған болса), суретте көрсетілгендей, сыртыл естілгенше дейін бағыттауыш бойынша орнатыңыз.
2. **Пол жасау үшін:**
 - Құбырдың тесігіне еденге арналған электрлік ысқыштың қысқа құбырын контактлік қадау ұяшыққа салынатында етіп салыңыз да, шертпекке дейін қысыңыз
 - Құбырды соратын келте құбырмен жалғасытырыңыз



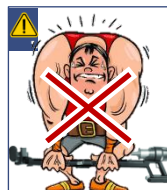
Батареяны бағыттауыштар бойымен сыртыл естілгенше орнатыңыз



Еденге арналған электр щеткасының келтеқұбырын құбыр тесігіне сыртыл естілгенше кіргізіңіз



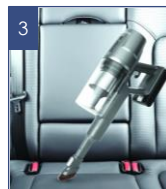
Құбырды соратын келтеқұбырмен жалғасытырыңыз



Жинағанда артық күш салмаңыз! Бөлшектер пластиктен жасалған!

3. АКСЕССУАРЛАР ЖИНАҒЫН ПАЙДАЛАНУ.

Қажетті аксессуарды тікелей шаңсорғыштың соратын келтеқұбырына немесе соратын келтеқұбырға орнатылған түтікке орнатыңыз.



Аксессуарларды соратын келтеқұбырда пайдалану

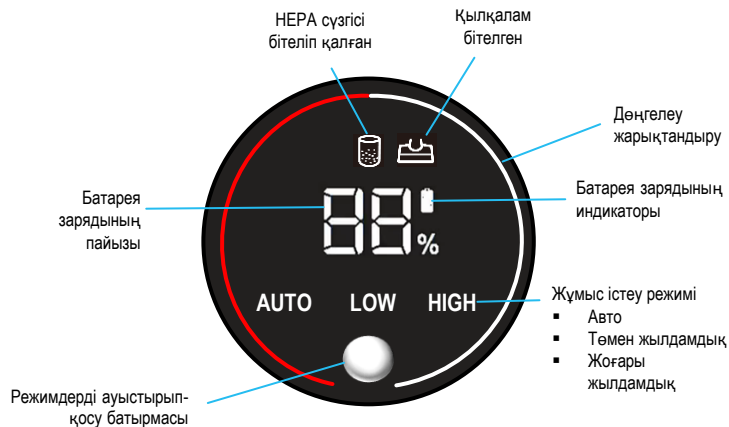


Аксессуарларды сорғыш келтеқұбырда орнатылған құбырда пайдалану



Мини турбощетканы пайдалану

ДИСПЛЕЙ және БАСҚАРУ



ПІШКЕР МЕН КІРМЕК ЖЕРДІҢ ТАЗАЛАУЫ

1. Батареяның қуатталғанына, адаптердің желіден өшкеніне және құралдан ажыратылғанына, фильтр мен шаң жинағыштың сәйкес түрде шаңнан тазартылғанына көз жеткізіңіз ("ТАЗАЛАУ ЖӘНЕ КҮПІМ" бөлімін қараңыз). Филітрі мен шаң жинағышы шаңға толы шаңсорғышты пайдаланбаңыз, бұл шаң сорғыштың істен шығуына әкелуі мүмкін.
2. Қажет болғанда, алдыңғы бөлімнен 1-2 немесе 1-3 тармақтарды орындаңыз.
3. Аспапты іске қосу үшін тұтқадағы ҚОС/СӨНД батырмасына басыңыз (АСПАПТЫҢ СИПАТТАМАСЫН қар.).

ЖҰМЫС РЕЖИМДЕРІ

Құралдың үш жұмыс режимі бар:

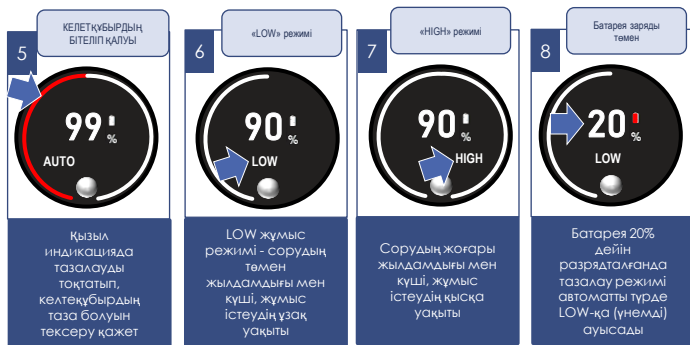
I AUTO (сорудың орташа жылдамдығы мен күші, жұмыс істеудің орташа уақыты, аспап іске қосылғанда режим әдепкі қалып бойынша қосылады) – дисплейдегі дөңгелек жарықтандыру толығымен ақ түспен жанады; AUTO деген жазу жанып тұрады.

- Батарея 20% дейін разрядталғанда тазалау режимі батарея толық разрядталғанша автоматты түрде LOW-қа (үнемді) ауысады.
- Беті қатты ластанғанда (шаңсорғыш келтеқұбырында қоқыс көп мөлшерде болғанда) дөңгелек индикатор түсін қызылға ауыстыруы мүмкін.
- Қызыл индикацияда тазалауды тоқтатып, шаңсорғыш келтеқұбырының таза болуын тексеру қажет.

II LOW (сорудың төмен жылдамдығы мен күші, жұмыс істеудің ұзақ уақыты) – дисплейдегі дөңгелек жарықтандыру жартысына дейін ақ түспен жанады; LOW деген жазу жанып тұрады.

III HIGH (сорудың жоғары жылдамдығы мен күші, жұмыстың аз уақыты) – дисплейдегі дөңгелек жарықтандыру толығымен ақ түспен жанады; HIGH деген жазу жанып тұрады. Батарея 20% дейін разрядталғанда тазалау режимі батарея толық разрядталғанша автоматты түрде LOW-қа (үнемді) ауысады.





Аспапты іске қосқаннан кейін II және III режимдерді таңдау үшін жұмыс істеу режимдерін ауыстырып-өосу батырмасын қажетті сан рет басыңыз (АСПАПТЫҢ СИПАТТАМАСЫН қар.).

Батарея зарядын үнемдеу үшін II (LOW) режимді (шаңсорғышты іске қосу батырмасымен қосу және режимдерді таңдау батырмасына бір рет басу) пайдалану ұсынылады. II режимде тазалаудың жеткіліксіз тиімділігі болғанда (қатты қоқыстанған жағдайда) режимдерді ауыстырып-қосу батырмасына баспай, әдепкі қалпы бойынша іске қосу/сөндіру батырмасымен тазалаудың I (негізгі) режимін пайдалану ұсынылады.

III (HIGH режимді) пайдалану тек қана қатты ластанған жерлерде пайдалану керек болады. Режим шаңсорғышты іске қосқаннан кейін режимдерді таңдау батырмасын бір рет басу арқылы таңдалады.

ЭЛЕКТР ЩЕТКА

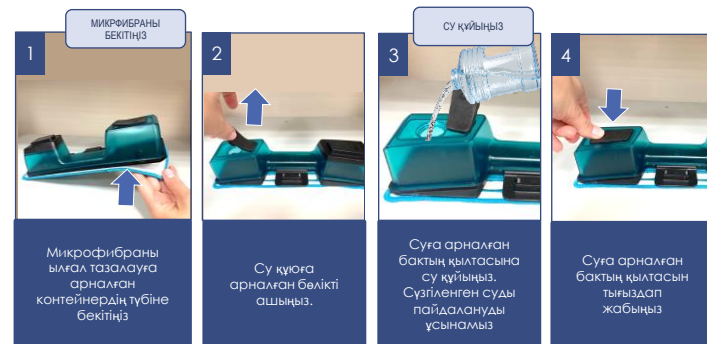
Айналмалы білікше көмегімен еденнен және кілемді жабындардан тұрмыстық шаңды жинауға арналған. Бітеліп қалу орын алған жағдайда шаңсорғышты пайдалануды дереу тоқтатыңыз және білікшені тазалауға шара қолданыңыз («ТАЗАЛАУ ЖӘНЕ КҮТІМ ЖАСАУ») тарауын қар.).

ЫЛҒАЛДЫ ТАЗАЛАУ

Ылғалды тазалауға арналған қондырма үй-жайды ылғалды тазалау үшін арналған.

Әрекеттер тәртібі:

- Жиынтықтағы микрофибраны ылғал тазалауға арналған контейнердің түбіне бекітіңіз, суға арналған бактың қылтасына су құйыңыз.
- Ылғал тазалауға арналған қондырманы едендік шетканың артық жағына бекітіңіз.
- Су шүберекке жеті үшін су берудің батырмасын төмен жайғасымға басыңыз.
- Құрғақ тазалауда ылғал тазалауға арналған қондырма шешіліп алынуы керек.
- Ылғалды тазалаумен үйлестіріп шаңды жинаған кезде шетканың негізгі қозғалысын орындау керек - алдығы қарай, сонда шетка қозғалғанда алдымен шаңды кетіріп, содан кейін тазалаған жерді ылғал шүберекпен сүртілетін болады.
- Тазалауды аяқтағаннан кейін қондырмада судың берілуін сөндіріңіз.
- Ылғал тазалауға арналған қондырманы шеткадан ажыратыңыз.
- Бачокта су қалдырмаңыз!!!
- Құрылғыны сөндіру үшін тағы бір рет ҚОС/СӨНД батырмасына басыңыз.
- Қолжетімдік қиын жерлерде (мысалы, үстелдің астында) еденді тазалау үшін құбыр жайғасымының бекіту батырмасына басыңыз. Құбыр иілген күйде болады, бұл қол қиын жететін бетке тазалауды артық күш салмай жүргізуге мүмкіндік береді.





НАЗАР АУДАРЫҢЫЗ! Тазалау кезінде құбырды басуға немесе құбыр мен шетканы бүйірден екінші жаққа жылжытуға тыйым салынады. Бұл тазалау сапасын жақсартпайды және құбырдың, шетканың және мотор блогының бұзылуына әкелуі мүмкін. Тазалау кезінде шаңсорғышты қысымсыз, алға және артқа қозғалыстармен жылжытыңыз.

ЖИҢАЗДЫ ТАЗАЛАУ

- Батареяның қуатталғанына, адаптердің желіден өшкеніне және құралдан ажыратылғанына, фильтр мен шаң жинағыштың сәйкес түрде шаңнан тазартылғанына көз жеткізіңіз ("ТАЗАЛАУ ЖӘНЕ КҮПІМ" бөлімін қараңыз) Фильтрі мен шаң жинағышы шаңға толы шаңсорғышты пайдаланбаңыз, бұл шаң сорғыштың істен шығуына әкелуі мүмкін.
- Соратын келтеқұбырға қажетті аксессуарды кигізіңіз.
- Мини-шетка жиіз қаптауын тазалауға, ал саңылаулық қондырма – жетуі қиын жерлерді жинауға жарамды.
- Аспапты іске қосу үшін ҚОС/СӨНД батырмасына басыңыз.
- Қажет болған жағдайда режимді өзгертіңіз (сипаттамасын алдыңғы бөлімде қараңыз).
- Құрылығын сөндіру үшін тағы бір рет ҚОС/СӨНД батырмасына басыңыз.
- Құралдың жұмысы уақытында мотор өздігінен тоқтаған жағдайда аккумуляторлық батареяны (АКБ) зарядтауды жүргізіңіз және фильтр мен шаң жинағышты тазалаңыз.
- Қосымша қондырмаларды қабырғаға бекітетін арнайы бөлікте немесе едендік тұғырықта сақтауға болады. Бұл үшін бекітпені қабырғаға бекіту қажет (келесі беттегі «Қабырғалық бекітпені монтаждау» тарауды қар.). Қосымша аксессуарлар арнайы тіреулерге кіргізіледі.



ҚАБЫРҒАЛЫҚ БЕКІТПЕНІ МОНТАЖДАУ

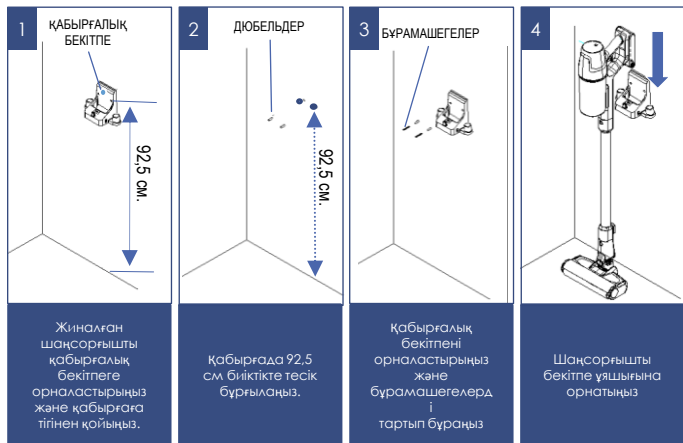
Қол шаңсорғыштардың сақталуын және пайдалануын ұйымдастыруды жеңілдету үшін осы аспапта қабырғаға бекіткіш әзірленген болатын, ол зарядканы және шаңсорғыштың, сондай-ақ аксессуарлардың сақталуын біріктіреді.

Жұмыс тәртібі:

- Жиналған шаңсорғышты қабырғалық бекітке орналастырыңыз және қабырғаға тігінен сүйеп қойыңыз. Щетка еденде тұруы керек, ал шаңсорғыш бұл ретте бекітке ұяшығында болуы тиіс – бұл бекітпені монтаждау үшін оңтайлы биіктік.
- Қабырғада, 2-суретте көрсетілгендей, еденнен қабырғалық бекітпенің төменгі бөлігіне дейін 92,5 см биіктікте (жоғары емес және төмен емес) екі тесік бұрғылаңыз.
- Дюбельді тесіктің тиісті жайғасымына орналастырыңыз.
- Зарядтау базасын орналастырыңыз және бұрамашегелерді қатты тартып бұраңыз.
- Шаңсорғышты, суретте көрсетілгендей, бекітке ұяшығына орнатыңыз.



ЕСКЕРТУ: қабырғалық бекітпені ылғалдығы жоғары үй-жайлардағы, мысалы, асүйдегі, жуынатын бөлмедегі және басқ. қабырғаларға монтаждамаңыз



АКБ ЗАРЯДТАУ



НАЗАР АУДАРЫҢЫЗ!

Жинақтағы батарея разрядталған болуы мүмкін. Бірінші қолдану алдында батареялардың қуатын бітіріп, сосын толықтай қуаттандырыңыз.



5°C-ден төмен және 40°C-ден жоғары температурада батареяның зарядталуын жүргізбеңіз және батареяны сақтамаңыз.

Аспаптың адаптерін желіге қосар алдында оның техникалық сипаттамалары желі параметрлеріне сәйкес келетінін тексеріңіз («Техникалық сипаттамалар» бөлімін қар.).

Бірінші пайдаланар алдында аккумулятор зарядталуы 6 – 8 сағат құрауы мүмкін.

Бұдан әрі толық зарядтау үшін 4 сағат жеткілікті болады.

АКБ-ны тек қана аспап жақында разрядталатыны туралы белгі бергенде зарядтау ұсынылады (батареяны ажырату батырмасының оң жағындағы батареядағы зарядтау индикаторының қызыл түспен жарқырауы, немесе дисплейде 20%-дан кем).

Батарея толық зарядталғанша оның зарядталу процесін тоқтатпау қажет. Бұл АКБ қызмет мерзімін ұзартуға мүмкіндік береді.

Аккумуляторды қуаттандыру құралдың жинағына кіретін адаптер көмегімен ғана жүргізіледі. Зарядтау алдында аккумулятор аспапқа орнатылған немесе аспаптан шешіп алынған болуы мүмкін.



НАЗАР АУДАРЫҢЫЗ! Адаптер зарядталу кезінде жылып кетуі мүмкін - бұл қалыпты. ЗАРЯДТАУДЫҢ ҚОСЫЛҒАН АДАПТЕРІМЕН АСПАП ІСКЕ ҚОСЫЛМАЙДЫ

Зарядтау үш тәсілмен орындалуы мүмкін: батареядағы ұяшық арқылы, жиналған қабырғалық ұстағышта және батареяны аспаптан бөлек зарядтау.

1. Адаптер істікшесін батареядағы ұяшыққа енгізіңіз. Адаптерді желіге қосыңыз. Егер батарея аспапқа орнатылған болса - батареядағы заряд индикаторы зарядталудың басталуын білдіріп, қызыл түспен жанатын болады. Дисплейде зарядталудың % мен айналып тұратын дөңгелек жарық индикаторы көрсетілетін болады. АҚБ толығымен зарядталғанда индикатор жасыл түспен жанатын болады.
2. Сонымен қатар - орнатылған батареясы бар аспапты келесі беттегі сипаттамаға сәйкес бекітілген қабырғалық ұстағышқа орнатуға болады. Бұл үшін адаптердің істікшесін қабырғалық бекітпенің ұяшығына кіргізіңіз, адаптерді желіге қосыңыз. Батарея индикаторы зарядталудың басталуы туралы белгі беріп, қызыл түспен жанады. АҚБ толығымен зарядталғанда индикатор жасыл түспен жанатын болады.



Қабырғалық бекітпені пайдаланғанда оны қабырғаға **92,5 см биіктікке** алдын ала орнатыңыз - бекітпенің төменгі жазықтығынан еденге дейін («Қабырғалық бекітпені монтаждау») тарауды қар.)

3. Батареяның зарядталуын шаңсорғыштан бөлек жүргізуге болады. Бұл үшін батареяны шаңсорғыштан шешіп алыңыз, адаптер істікшесін желіге қосыңыз. Батареядағы индикатор зарядталудың басталуы туралы белгі беріп, қызыл түспен жанады. АҚБ толығымен зарядталғанда индикатор жасыл түспен жанатын болады.

БАТАРЕЯНЫ ЗАРЯДТАУДЫҢ НҰСҚАЛАРЫ



АКБ АУЫСТЫРУ

Шаңсорғыштың осы моделінде алынбалы аккумуляторлық батарея қолданылады.

Батареяны шешіп алу қажет болғанда сөніп тұрған аспапта батареяны ажырату батырмасына басыңыз және оны бағыттауыштар бойымен төмен қарай жылжытып, алып шығыңыз.



Назар аударыңыз: құралдың жұмысы уақытында немесе қуаттандыру уақытында батареяны шешуге/орнатуға тыйым салынады!

Батареяның сыйымдылығы мен құралдың үздіксіз жұмыс уақыты уақыт өте келе төмендейді - бұл қалыпты

Батареяны диагностикалау немесе ауыстыру қажет болса, POLARIS авторизацияланған сервистік орталықтарына хабарласыңыз (сервистік орталықтар мекенжайлары жеткізілім жиынтығына кіреді және www.polaris.ru сайтында қолжетімді)

ТАЗАЛАУ ЖӘНЕ КҮТІМ

- Аспапты сөндіріңіз, желіден ажыратыңыз және құралдан адаптерді ажыратыңыз, егер ол қосылған болса.
- Аспапты және зарядтау құрылғысын суға немесе басқа сұйықтықтарға батырмаңыз.
- Құралды тазалау үшін қазақ материалдарды және органикалық еріткіштерді пайдаланбаңыз.
- Аспаптың металл бөліктерін таза құрғақ мата майлықпен сүртіп алып отырыңыз.
- Аспаптың пластик бөліктерін дымқыл сығылған мата майлықпен сүртіп алып отырыңыз. Су тамшылары болмауы тиіс.
- Аспапты құрғақ салқын жерде сақтаңыз.



- **Дисплейдегі таңбалар.** Төмендегі дисплейде келесі белгілер пайда болса, жұмысты тоқтату және құрылғы хабарлаған құрамдастарды тазалау ұсынылады:



ШАҢ ЖИНАҒЫШ КОНТЕЙНЕРДІ ТАЗАЛУ

Шаң жинағыш контейнерді және сүзгіні тазалауды шаңсорғышты әрбір пайдаланғаннан кейін жүргізу қажет.

Фильтрлері шаңға толы шаңсорғышты пайдаланбаңыз, бұл мотордың істен шығуына әкелуі мүмкін.

- Аспапты сөндіріңіз. Адаптер желіден ажыратылған және аспаптан ажыратылған болуы тиіс.
- Шаң жинағыш бөктікшінің батырмасын басыңыз. Шаң жинағыштың алдыңғы бөлігін жоғары қарай көтеріп, оны корпустан ажыратыңыз. Шаң жинағышты шаңсорғышқа орнатқанда шаңсорғыш пен аппарат корпусындағы тілшіктерді қиыстырыңыз және шаң жинағыштың корпусын төмен қарай сырты естілгенше басыңыз (шаңсорғыш көлденең орналасқан).
- Шан жинағыш контейнерді төмен қаратып, шаң жинағышты бір қолмен ұстап, екінші қолмен HEPA сүзгісі бар циклонды сүзгіні сағат тілшігі бағытына қарсы бұрап және жоғары қарай тартып, шаң жинағыштан ажыратыңыз.
- Циклонды сүзгіні контейнерге орнатқанда циклонды сүзгінің корпусындағы ақ нүктені контейнердегі ашық құлып символымен қиыстырып, бекіту үшін сүзгіні сағат тілшігі бағытымен бұраңыз. Нүкте жабық құлып символымен қиыстырылуы керек.
- Фильтрлеуші жүйе мен HEPA-фильтрдің элементтерін мұқият қараңыз. Зақымдану, ажырау немесе деформация болған кезде зақымданған элементтерді ауыстырыңыз.
- HEPA-фильтрді тегіс металл емес жазықтықта төменгі бүйірінен сал соға отырып, ішкі қуысынан шаңды сілкіңіз.
- Сүзгінің ағынды суық судың әлсіз ағынымен жуғыш құралдарды пайдаланусыз мұқият жуып-шайыңыз және бөлме температурасында кептіріңіз. Жуудың бағыты – таза (жоғарғы) жақтан төменгіге қарай. Жуғыш құралдарды және қыздыруды пайдаланбай, алдын ала поролон сүзгіні жуыңыз және кептіріңіз.



НАЗАР АУДАРЫҒЫЗ: Ылғал сүзгісі бар, сонымен қатар сүзгісі зақымданған немесе сүзгісі жоқ шаңсорғышты пайдалануға қатаң тыйым салынады.

- Циклонды бөлікті ағынды суық судың әлсіз ағысының астында жуыңыз. Циклонды сүзгінің пластмасса корпусын жуу үшін жұмсақ қылтанды қылышты (жиынтыққа кірмейді) пайдалануға жол беріледі, жуғыш құрамдарды пайдалануға жол берілмейді.
- Тазалағаннан кейін немесе жуу мен кептіргеннен кейін сүзгілейтін жүйені жинаңыз. HEPA сүзгіні және циклонды сүзгіні жинау және орнату үшін дәл сол әрекеттерді кері реттілікпен пайдаланыңыз 11-сур.



Назар аударыңыз! Бекітуші ойықтар мен фильтрлеуші элементті зақымдамау үшін фильтрді орнату кезінде күш қолдануға жол бермеңіз.



Ескерту: Әрбір тазалаудан кейін жоғарыда көрсетілген тәсілмен HEPA-сүзгіге және алдын алы сүзгіге қарап тексеруді, тазалауды жүргізу қажет. Қажет болған жағдайда сүзгілерді жаңаларға ауыстырыңыз (сүзгіге тапсырыс авторизацияланған сервистік орталық арқылы жүзеге асырылады).



Кері реттілікпен жинаңыз

Циклондысы бар HEPA сүзгіні сағат тілі бағытымен (жабық құлыпқа) дейін қосыңыз

Нүкте жабық құлыптың символымен беттесуі керек

Сүзгілерді орнатқанда күш салуға жол бермеңіз!



Күбір бекіткішінің батырмасын басып, шаң жинағышты ажыратыңыз

Шаң жинағыш бекіткішінің батырмасын басыңыз

Шаң жинағыштың алдыңғы бөлігін жоғары қарай көтеріп, оны корпустан ажыратыңыз

«Ашық құлып» сур. сағат тіліші бағытына қарсы бұраңыз және жоғары қарай тартыңыз



Сүзгіні тазалаңыз және жылы сумен шайыңыз

HEPA-сүзгіні шөшіп алыңыз және алдын ала поролон сүзгіні алып шығыңыз

Екі сүзгіден шаңды сілкіңіз және ағынды суық судың тоалымсыз ағысының астында жуып шайыңыз.

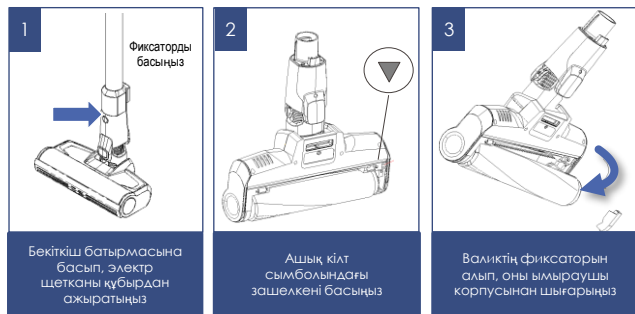
Тісінше кептіріңіз! Үлгел болмауы керек!

ЭЛЕКТР ШЕТКАНЫ ТАЗАЛАУ

Әрбір тазалаудан кейін жүргізіледі. Біліктің қатты ластануына жол бермеңіз.

Қылышқ роликке және жетек муфтасына оралған шаштар, жіптер және ұқсас қалдықтар роликтің айналуын болдырмайды, бұл шетка жетегінің бітелуіне, қызып кетуіне және істен шығуына әкеледі. Бұл пайдалану ережелерін бұзу болып табылады және кепілдікке жатпайды. Әрбір тазалаудан кейін шетканы тазалау керек, роликті алып тастау және тазалау, сондай-ақ оның шеткадағы отыратын жерлері.

- Аспапты сөндіріңіз. Адаптер желіден ажыратылған және аспаптан ажыратылған болуы тиіс.
- Бекіткіш батырмасына басып, электр шетканы құбырдан ажыратыңыз.
- Білікшеге оралған шаш пен жіптердің мөлшері аз болса, оларды шетканың корпусынан, білікшені шетка корпусынан шешпей, кесуге болады. Жүздерді білікше беттеріне тигізбей, қоқысты қайшымен кесіп алған дұрыс болады.
- Білікше қатты ластанғанда шетканың төменгі бетіндегі бекіткішті жылжытыңыз, білікше бекіткіші автоматты түрде көтеріледі. Бекіткішті шөшіп алыңыз және білікшені шетканың корпусынан алып шығыңыз.
- Білікше шетканың корпусынан алынған кезде, оны оралған шаштан және жіптерден қайшының көмегімен оңай тазалауға болады.
- Білікшені шетканың корпусына орнына орнатуды кері реттілікпен жүргізіңіз.
- Шетка мен электр жетегінің бөлшектері қатты ластанған жағдайда бөлшектеу және тазалау үшін авторландырылған сервистік орталыққа жүгініңіз. (Шаңсорғыш бөлшектерін тазалаумен байланысты жұмыстар кепілдік қызмет көрсетуге кірмейді).



ЫЛҒАЛ ТАЗАЛАУҒА АРНАЛҒАН ҚОНДЫРМАҒА ҚЫЗМЕТ КӨРСЕТУ

Әрбір тазалаудан кейін жүргізіледі.

- Аспапты сөндіріңіз.
- Қондырмадағы су беру бекіткішін көтеріңіз.
- Қондырманы электр шеткадан ажыратыңыз.
- Қақпақты ашыңыз және су қалдығын төгіңіз.
- Микрофибраны шешіп алыңыз және жуғыш құралды пайдалана отырып, оны жылы су ағынының астында жуып-шайып, келтіріңіз.
- Қондырма корпусын сәл ылғал сығылған маталы сулықпен сүртіп алыңыз, қыздырусыз келтіріңіз.



САҚТАУ

1. Аспап желіден ажыратылғанына көз жеткізіңіз.
2. Аспапқа тазалау жүргізіңіз.
3. Құралды құрғатып сүртіңіз және құралдың құрғақ, салқын жерде сақталуын қадағалаңыз.
4. Ұзақ уақыт бойы пайдаланбай сақтағанда, аккумулятор батареясының жағдайын тұрақты тексеріп, қажет болған жағдайда оның зарядталуын жүргізіңіз. Егер аспап ұзақ пайдаланылмаса, АКБ зарядтауды әрбір 3 ай сайын алдын ала толық зарядтап жүргізу ұсынылады, ол үшін аспапты барынша мүмкін болатын уақытқа іске қосу қажет.
5. Электр аспаптары жабық құрғақ және таза үй-жайда қоршаған ауаның температурасы плюс 5°C төмен емес және плюс 40°C жоғары емес салыстырмалы ылғалдылығы 70% жоғары емес және қоршаған ортада электр аспаптарының материалдарына теріс әсер ететін шаң, қышқыл және басқа да бұлар болмаған кезде сақталады.

ТАСЫМАЛДАУ

Электр аспаптарды нақты түрдегі көлікте қолданылатын жүктерді тасымалдау ережелеріне сәйкес көліктің барлық түрлерімен тасымалдайды. Аспапты тасымалдағанда зауыттық түпнұсқа оранамы пайдаланыңыз.

Аспаптардың тасымалдануы оларға атмосфералық жауын-шашын мен жегі орталардың теріс температурасының тікелей әсер ету мүмкіндігін болдырмауы керек.



Назар аударыңыз! Қызмет мерзімі аяқталғаннан кейін құралды тұрмыстық қалдықтармен бірге шығарып тастамаңыз. Оны одан әрі кәдеге жаратуға арналған мамандырылған пунктке тапсырыңыз. Сіз осымен қоршаған ортаны қорғауға көмектесе аласыз

ОРЫНДАУ

Өткізу ережелері белгіленбеген.

УТИЛИЗАЦИЯҒА ТАЛАПТАР



Назар аударыңыз! Электр құралының пайдалану мерзімі аяқталғаннан кейін оны әдеттегі тұрмыстық қалдықтармен бірге тастамай, ресми жинау пунктіне кәдеге жаратуға жіберіңіз. Осылайша, Сіз қоршаған ортаны сақтауға көмектесесіз. Бұйымдарды кәдеге жарату кезінде пайда болатын қалдықтар белгіленген тәртіппен және салаалық нормативтік құжаттаманың қолданыстағы талаптары мен нормаларына сәйкес, соның ішінде СанЕЖН 2.1.7.1322-03 «өндіріс және тұтыну қалдықтарын орналастыруға және залалсыздандыруға қойылатын гигиеналық талаптарға» сәйкес кейінгі кәдеге жаратумен міндетті түрде жинауға жатады.

АҚАУЛЫҚТАР ЖӘНЕ ОЛАРДЫ ЖОЮ ӘДІСТЕРІ

Бұл кестеде аспапты пайдалану кезінде туындауы мүмкін болатын ең көп таралған мәселелер атап шығылған.

Егер туындаған мәселелерді өз бетінше шешу мүмкін болмаса, тұтынушыларды қолдау орталығына немесе авторизацияланған сервис орталығына жүгініңіз.



Назар аударыңыз! Егер Сіз төменде сипатталған қадамдар көмегімен мәселені өз күшіңізбен шеше алмасаңыз, POLARIS авторизацияланған сервистік орталығына хабарласуды сұраймыз.

Ақаулықтың көрінуі	Пайда болу себептері	Жою әдістері
Аспап іске қосылмайды	АКБ разрядталған	АКБ зарядталуын жүргізіңіз.
Аспап зарядталмайды	Адаптер желіге қосылмаған Адаптер құралдың жиынтығынан емес	Адаптерді желіге қосыңыз Адаптердің осы құралға тиесілі екенін тексеріңіз
Сору қуаты жеткіліксіз немесе жұмыс кезінде төмендейді	Шаң жинағыш контейнерде, сүзгіште немесе саптамада бітеліп қалу пайда болды	Шаң жинағыш контейнерді тазалаңыз. Сүзгіні тазалаңыз немесе ауыстырыңыз. Қондырмадағы бітеліп қалуды тексеріңіз және жойыңыз
Жинағанда сақиналы индикатор түсін қызылға ауыстырады	Шаңсорғыштың келтеқұбырында бітеліп қалу орын алған	Шаңсорғышты сөндіріңіз және келтеқұбырды бітеліп қалуына тексеріңіз
Жұмыс кезіндегі электр разрядтары және саптама корпусына шаңның жабысып қалуы	Үй-жайдағы ауаның төмен ылғалдылығына байланысты статикалық электр	Үй-жайдағы ауаны ылғалдандыру шараларын қолданыңыз. Статикалық зарядтарды арылту үшін металл заттарға саптаманы үнемі жақындатып ұстаңыз
Жұмыс кезінде аспаптың күтпеген жерде сөніп қалуы	1. Мотордың қызып кетуінен қорғаныс құрылыс іске қосылды 2. Батареяның толық разряды (АКБ зарядының индикаторы қызыл түспен жыпылықтайды)	Қызудың ықтимал себептерін жойыңыз (шаң жинағыштың, сүзгінің және қондырмалардың тастануы). Қайталап қосар алдында аспапқа салқындауы үшін 30 минуттан кем емес уақыт беріңіз
Аспаптың жұмысы кезінде электр шетқасының күтпеген тоқтап қалуы	Электр шетқасы шаш, жіп, жүн және т. б. қоқыспен көмкерілген.	Акумуляторлық батареяның зарядталуын жүргізіңіз. Электр шетқасының білігіне тазалау жүргізіңіз. Тазартылған біліктің айналып қалған кезде СО жүгініңіз.

ТЕХНИКАЛЫҚ СИПАТТАМАЛАРЫ

34

PVCS 4050 CyclonicPRO – POLARIS сауда маркасының тұрмыстық электр шаңсорғышы

Шаң жинағыш контейнердің көлемі: 0,4 л

Қуат көзі: аккумуляторлық батарея Li-Ion 2500 мАч 25,2 В

АКБ зарядтау уақыты: алғашқы пайдаланғанда 6-8 сағ, содан кейін 4 сағ. дейін

АКБ-дан жұмыс істеу уақыты: 8-ден 60 мин дейін, таңдалған режим мен конфигурацияға байланысты

Зарядтау құрылғысы: PAD 4050

Зарядтау құрылғысы сипаттамалары:

Кіріс кернеуі: 100-240 В

Жиілігі: 50-60 Гц

Шығыс кернеуі: 30,0 В

Шығыс ток: 0,6 А

Қорғау санаты - II

Ескерту: өзгерістер мен жақсартуларды енгізудің үздіксіз процесінің салдарынан нұсқаулық пен өнім арасында кейбір айырмашылықтар байқалуы мүмкін. Өндіруші пайдаланушы осыған назар аударады деп үміттенеді.

Жұмыс істеу режимі	Толық зарядталған АКБ-дан жұмыс істеу уақыты (минуттар)*
1 (AUTO, әдепкі қалпы бойынша іске қосылады)	17 - 20
2 (HIGH)	8 - 10
3 (LOW)	40 - 60



Бұл электр құрылғысы өзін-өзі диагностикалау жүйесімен жабдықталған.

Төменде оның дисплейінде көрсетілуі мүмкін құрылғының жұмысындағы ықтимал қателердің кодтары берілген.

Қате кодының көрсеткіші құрылғыдағы өндірістік ақауды немесе дұрыс жұмыс істемеу нәтижесінде құрылғының қалыпты жұмысына ықтимал кедергіні көрсетуі мүмкін.

Кестедегі ұсыныстарды орындаңыз.

ҚАТЕ КОД	МӘСЕЛЕНІҢ СИПАТТАМАСЫ ЖӘНЕ ОНЫ ШЕШУ БОЙЫНША ҰСЫНЫСТАРЮ
E1 дисплейде, құрылғы зарядталмай жатыр, құрылғы өшеді	Батарея дұрыс ажыратылмаған.
E2 дисплейде құрылғы зарядталмай жаты	Зарядтағыштағы асқын кернеу (31,1 В жоғары), зарядтағышты ауыстырыңыз.
Дисплейде E3, құрылғыны өшіру	Мотордың қысқа тұйықталуы. Қызмет көрсету орталығына хабарласыңыз.
Дисплейде E4, құрылғыны өшіру	Батарея ақаулы -> батареяны ауыстырыңыз.
Дисплейде E5, құрылғыны өшіру	Мотордың шамадан тыс жүктелуі, сүзгілердің ластануын тексеріңіз. Қондырмаларды тазартылатын бетке мықтап баспаңыз.
Дисплейде E6, құрылғыны өшіру	Мотордың шамадан тыс жүктелуі, сүзгілердің ластануын тексеріңіз. Саңылауларды тазартылатын бетке қатты баспаңыз..
құрылғы қосылмайды	Сериялық порт байланысының қатесі. Басқару қатесі. Қызмет көрсету орталығына хабарласыңыз.
Дисплейде E7, құрылғы өшеді, батарея индикаторы қызыл жыпылықтайды	Жылулық сенсордың үзілуі. Қызмет көрсету орталығына хабарласыңыз.
Дисплейде E8 құрылғысын өшіру	Төмен ауа температурасы/аккумулятордың немесе қозғалтқыштың қызып кетуі. Шаңсорғышты төмен температурада пайдаланбаңыз/құрылғының қызып кетуіне/құрылғыны табиғи түрде суытуға жол бермеңіз.
Құрылғыны өшіру	Батарея жүктемесіз өздігінен разрядталады. Қызмет көрсету орталығына хабарласыңыз
Дисплейде E9 құрылғыны өшіру	Қылқалам моторының қысқа тұйықталуы. Қызмет көрсету орталығына хабарласыңыз.

СЕРТИФИКАЦИЯ ТУРАЛЫ АҚПАРАТ

Бұйым КО ТР 004/2011 «Төмен вольтты құралдардың қауіпсіздігі туралы», КО ТР 020/2011 «Техникалық құралдардың электромагниттік үйлесімдігі» талаптардың сәйкестігіне растау процедурасынан өткен және Кедендік Одақтың мүше мемлекеттері нарығында бұйымдарды ұстаудың бірыңғай белгісімен таңбаланады. Сәйкестік сертификатының/декларациясының нөмірі және оның қолданылу мерзімі туралы ақпаратты Сіз POLARIS бұйымын сатып алған жерде немесе өндірушінің Уәкілеті өкілінен ала аласыз



Бұйымның қызмет ету мерзімі:	3 жыл
Инверторлық моторға берілетін кепілдік мерзімі:	10 жыл
Шаңсорғышқа кепілдік мерзімі:	Сатып алған күннен бастап 24 ай
Өндіріліген күні:	аспаптың нәлінде көрсетілген
АКБ кепілдік мерзімі:	6 ай сатып алынған күннен бастап.

Жасаушы: ПОЛАРИС КОРПОРЕЙШЕН ЛИМИТЕД
1801, 18/F Блогы, Джубили Сентр, 46 Глостер Роуд, Ванчай, Гонконг
MANUFACTURER: POLARIS CORPORATION LIMITED
Unit 1801, 18/F, Jubilee Centre, 46 Gloucester Road, Wanchai, Hong Kong

Импортер: ООО "ЭйДжиАй Электроникс", Ресей, 115419, Мәскеу қаласы, Орджоникидзе көшесі, 11-ші жылдам, 3-ші құрылыс, 4-ші жаты жер, 1-қашан, 13-номер көрсеткіші.

Дайындаушының РФ-ғы және Кеден Одағының мүше
Тамोजенлік Одақтықтар Бірлігінің азамат мемлекеттерінде: ТОО "Полярис Инт",
Ресей, 105005, Москва қаласы, 2-ші Бауман көшесі, 7-ші дом, 5-ші құрылыс, 26-шы
ода

Бірыңғай анықтама қызметінің телефоны: 8 800-700-11-78

ГАРАНТИЯЛЫҚ МІНДЕТТЕР

Бұйым: Тұрмыстық электр шаңсорғышы

Моделі: PVCS 4050 CyclonicPRO

Осы кепілдік бұйымды сатып алудың расталған күнінен бастап 24 ай бойы әрекет етеді және (тұтынушылардың құқықтарын қорғау туралы) РФ Заңына сәйкес бұйымға кепілдік қызмет көрсетілуін білдіреді.

- Өндірушінің кепілдікті міндеттемелері «POLARIS» сауда маркасымен шығарылатын және өндіруші уәкілеттік берген сатушылардан, кепілдік қызмет көрсетілетін елдерде (сатып алу орнына қарамастан) сатып алынған барлық үлгілерге қолданылады.
- Бұйым пайдалану жөніндегі нұсқаулыққа және қауіпсіздік жөніндегі ережелер мен талаптарды сақтауға қатаң сәйкестікте пайдаланылуы тиіс.
- Осы кепілдік тауарды тұтынушыға бергеннен кейін пайда болған келесі кемшіліктерге қатысты болмайды:
 - Химиялық, механикалық немесе өзге де әсер ету, бөгде заттардың, сұйықтықтардың, жәндіктердің және олардың тіршілік ету өнімдерінің бұйымның ішіне түсуінен;
 - Бұйымды оның тікелей міндетінен тыс пайдалануында болатын қате пайдаланылуы, сондай-ақ Пайдалану жөніндегі нұсқаулықтың және қауіпсіздік техникасы ережелерінің талаптарын бұза отырып, бұйымды орнату және пайдаланудан;
 - Бұйымды ол арналмаған мақсаттарда пайдаланудан;
 - Қалыпты пайдалану, сонымен қатар функционалдық қасиеттеріне әсер етпейтін: сыртқы немесе ішкі беттің механикалық зақымдануы (майысулар, сызаттар, ескірулер), металл түсінің табиғи өзгеруі, оның ішінде құбылмалы және қара дақтардың пайда болуы, сондай-ақ жабынды зақымдалған жерлерде және металдың жабылмаған үчәскелерінде металл жемірілуінен;
 - Өңдеу бөлшектерінің, қондырмалар мен аксессуарлардың, шамдардың, батареялардың, қорғаныс экрандардың, қоқыс жинағыштардың, тығыздағыш элементтердің, белдіктердің, шетқалардың пайдалану мерзімі шектеулі басқа бөлшектердің және пайдалану барысында табиғи тозуға бейім бөлшектердің тозуы;
 - Авторизацияланған сервистік орталықтары* болып табылмайтын тұлғалар немесе ұйымдар бұйымды жөндеуінен;

ЕСКЕРТПЕЛЕР ҮШІН

- Бұйымның тасымалдау кезіндегі, дұрыс пайдаланбау, сондай-ақ бұйымның конструкциясында көзделмеген модификациялармен немесе өз бетінше жөндеумен байланысты зақымдануларына.
4. Егер бұйымда паспорттық сәйкестендіру тақтайшасы жоқ болса, немесе ондағы деректер жойылған не түзетілген болса, өндіруші кепілдікті міндеттемелер үшін жауапты болмайды.
 5. Осы кепілдік тек қана жеке тұрмыстық қажеттіліктер үшін жарамды және де коммерциялық, өнеркәсіптік немесе кәсіби мақсаттар үшін пайдаланылатын бұйымдарға қолданылмайды.

Назар аударыңыз!! Өндіруші POLARIS бұйымымен адамдарға, үй жануарларына, қоршаған ортаға тікелей немесе жанама келтірілген зиян немесе егер бұл бұйымды пайдалану және орнату ережелерін немесе шарттарын сақтамау, тұтынушының немесе үшінші тұлғалардың қасақана немесе абайсыз әрекеттері нәтижесінде болған жағдайда мүлікке келтірілген зиян үшін жауапты болмайды.

POLARIS бұйымдарына техникалық қызмет көрсету, сапаны тексеру, кепілдік және кепілдік жөндеу бойынша барлық сұрақтар бойынша жақын жердегі POLARIS қызмет көрсету орталығына немесе сатушыға – POLARIS өкілетті дилеріне хабарласыңыз

POLARIS бұйымдарына кепілді жөндеуді тек POLARIS Авторизацияланған сервистік орталықтары жүзеге асырады.

*Компанияның веб-сайтындағы Авторизацияланған Қызмет көрсету орталықтарының мекен-жайлары: www.polaris.ru
Кепілдік жөндеу кезінде бұйымды сатып алу күнін растау немесе заңда көзделген өзге де талаптарды ұсыну үшін Сізден сатып алу туралы құжаттарды сақтауды сұраймыз.

Мұндай құжаттар POLARIS толтырылған кепілдік талоны, қассалық чек немесе сатушының түбіртегі, сатып алу күні мен орнын растайтын өзге де құжаттар болып табылуы мүмкін.

Бұйымды сатып алу күнін растайтын құжат ұсынылмаған кезде кепілдік мерзімі бұйым дайындалған күннен бастап есептеледі.

Дайындалған күні бұйымның артқы қабырғасындағы паспорттық сәйкестендіру тақтайшасында көрсетілген

